

Co nabízí Evropa

Základní přehled dotací EU pro obce Královéhradeckého kraje





Obsah

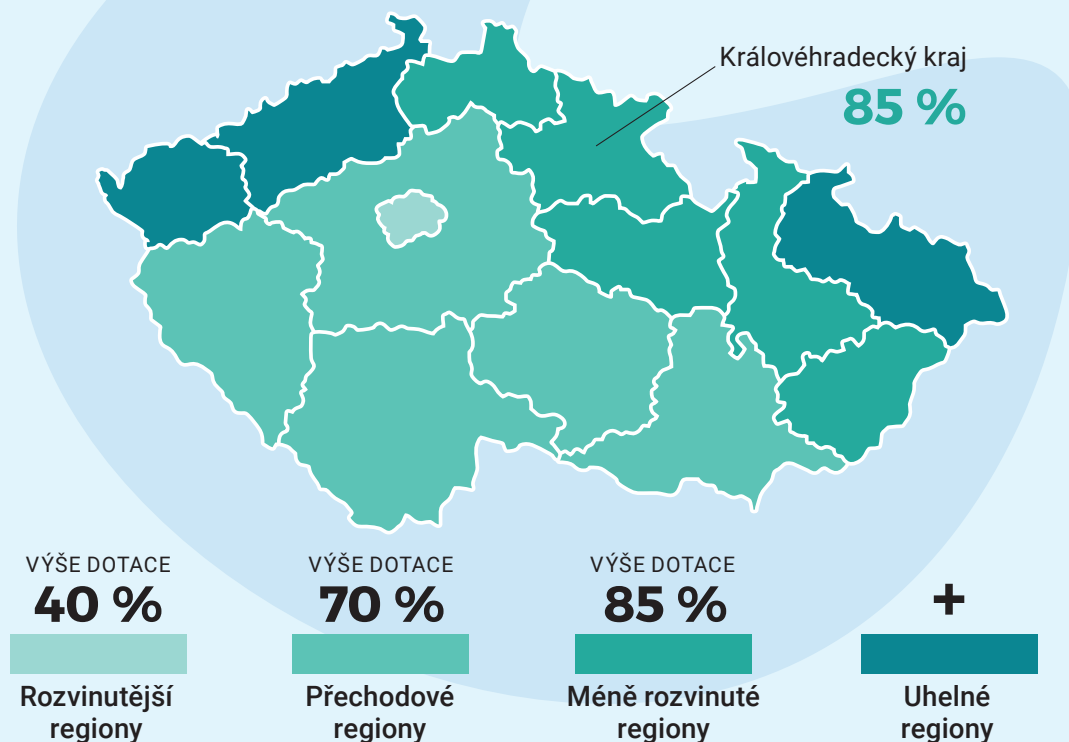
Hlavní novinky pro období 2021–2027	4
Novinky pro obce Královéhradeckého kraje	5
Fondy EU	6
Přehled fondů EU 2021+	6
Výzvy a integrované nástroje	6
Přehled programů na období 2021–2027	7
Programy EU pro období 2021–2027	7
Programy pro žadatele/příjemce v Královéhradeckém kraji	7
Integrovaný regionální operační program (IROP)	8
Operační program Životní prostředí (OPŽP)	10
Operační program Doprava (OPD)	11
Operační program Zaměstnanost Plus (OPZ+)	12
Operační program Jan Amos Komenský (OPJAK)	13
Operační program Technologie a aplikace pro konkurenceschopnost (OPTAK)	14
Operační program Česká republika – Polsko (Interreg V-A)	16
Operační program Rybářství	17
Společná zemědělská politika (SZP)	18
Integrované nástroje ITI a CLLD	19
Dotace EU ze strukturálních fondů pro obce a města KHK dle témat	20
Seznam zkratk	22

Hlavní novinky pro období 2021–2027

Zaměření hlavní investiční politiky EU (cíle)



Rozdělení ČR na 3 typy regionů = výše dotace



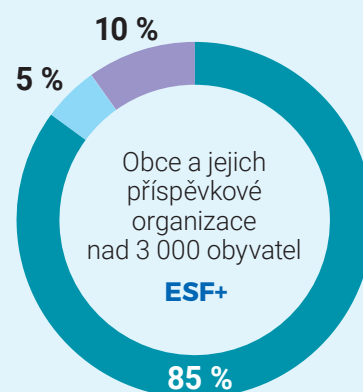
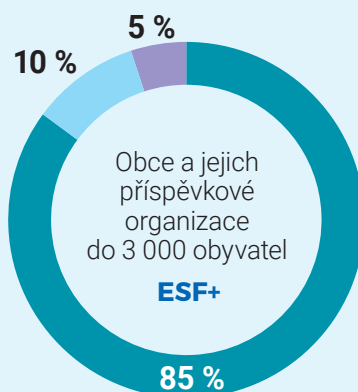
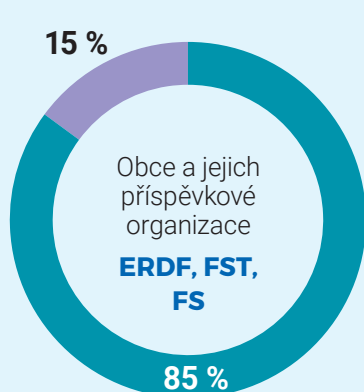
Novinky pro obce Královéhradeckého kraje

V rámci rozdělení ČR na tři typy regionů patří Královéhradecký kraj mezi **méně rozvinuté regiony**.

Pravidla spolufinancování – Méně rozvinuté regiony

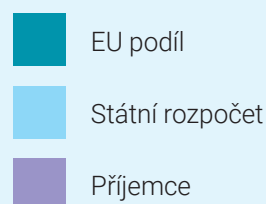
	Typ příjemce	EU podíl	Národní podíl	
			státní rozpočet	příjemce
ERDF FST FS	Obce a jejich příspěvkové organizace	85 %	0 %	15 %
	Kraje a jejich příspěvkové organizace	85 %	0 %	15 %
	Školy a školská zařízení	85 %	5 %	10 %
	Veřejně prospěšné organizace	85 %	10 %	5 %

	Typ příjemce	EU podíl	Národní podíl	
			státní rozpočet	příjemce
ESF+	Obce a jejich příspěvkové organizace do 3 000 obyvatel	85 %	10 %	5 %
	Obce a jejich příspěvkové organizace nad 3 000 obyvatel	85 %	5 %	10 %
	Kraje a jejich příspěvkové organizace	85 %	5 %	10 %
	Školy a školská zařízení	85 %	10 %	5 %
	Veřejně prospěšné organizace	85 %	10 %	5 %



Evropské strukturální fondy 2021–2027

- **ERDF** Evropský fond pro regionální rozvoj
- **FS** Fond soudržnosti
- **ESF+** Evropský sociální fond Plus
- **FST** Fond spravedlivé transformace
- **ENRAF** Evropský námořní, rybářský a akvakulturní fond



Fondy EU

Přehled fondů EU 2021+

Operační programy (OP) jsou financovány z různých fondů EU.

Evropské strukturální fondy 2021–2027					Fondy nové generace*		
ERDF	FS	ESF+	ENRAF	FST	Fond pro spravedlivou transformaci	REACT-EU	Národní plán obnovy
IROP	OPŽP	OPZ+	OP	OPST	OPST		
OPŽP	OPD		Rybářství				
OPD	OPJAK						
OPJAK	OPTP						
OPTAK							
					Transformace uhelných regionů na centra moderního podnikání.	Primárně zdravotnický sektor a dále pro sportoviště a sociální služby, až 100 % míra podpory v období 2021–2023	Podpora oživení tuzemské ekonomiky po zasažení pandemií COVID-19. 70 % financí bude přiděleno v letech 2021–2022.
					Modernizační fond		
					Zaměřen na udržitelné technologie a obnovitelné zdroje. Prostředky až do roku 2030 (alokace 150 mld. Kč pro ČR).		

*) Fondy nové generace a Modernizační fond nejsou součástí této publikace.

Naopak je dále představen i OP Přeshraniční spolupráce a Společná zemědělská politika.

Výzvy a integrované nástroje

Výzvy k předkládání žádostí o podporu budou vyhlášovány příslušnými řídicími orgány operačních programů a budou uveřejněny na jejich webových stránkách.

Kromě výzev na individuální projekty budou i výzvy v rámci integrovaných nástrojů:

ITI – Integrované územní investice

V Královéhradeckém kraji působí ITI Hradecko-pardubické aglomerace, která se nachází na území dvou samosprávných krajů a devíti správních obvodů ORP (celkem 152 obcí, cca 340 tisíc obyvatel a rozloha 1 308 km²).



Podporované oblasti – doprava, veřejná prostranství, vzdělávání, sociální služby, cestovní ruch a památky, digitalizace veřejné správy...

<http://iti.hradec.pardubice.eu>

CLLD – Komunitně vedený místní rozvoj

Na území Královéhradeckého kraje působí 15 místních akčních skupin (MAS), z nichž všechny realizují strategii CLLD (komunitně vedený místní rozvoj).



Podporované oblasti – doprava, veřejná prostranství, hasiči, vzdělávání, sociální služby, kultura, cestovní ruch...

www.chytryregion.cz/clld

Přehled programů na období 2021–2027

Žadatelé v ČR se mohou od roku 2021 ucházet o podporu svých projektů v rámci 10 operačních programů (OP) a 5 přeshraničních operačních programů, které navazují na programy předcházejícího období.

Programy EU pro období 2021–2027

Operační programy 2021+		Přeshraniční spolupráce 2021+	
IROP	Integrovaný regionální operační program		OP Česká republika – Polsko
OPŽP	Operační program Životní prostředí		OP Česká republika – Svobodný stát Sasko
OPD	Operační program Doprava		OP Svobodný stát Bavorsko – Česká republika
OPZ+	Operační program Zaměstnanost Plus		OP Rakousko – Česká republika
OPJAK	Operační program Jan Amos Komenský		OP Slovensko – Česká republika
OPTAK	Operační program Technologie a aplikace pro konkurenceschopnost		
OPTP	Operační program Technická pomoc		
OPST	Operační program Spravedlivá transformace		
OPR	Operační program Rybářství		
SZP	Společná zemědělská politika		

Programy pro žadatele/příjemce v Královéhradeckém kraji

Operační programy 2021		Obce jako potenciální žadatelé	
IROP	Integrovaný regionální operační program	✓	ano
OPŽP	Operační program Životní prostředí	✓	ano
OPD	Operační program Doprava	✓	ano, ve vybraných oblastech podpory
OPZ+	Operační program Zaměstnanost Plus	✓	ano
OPJAK	Operační program Jan Amos Komenský	✓	ano, ve vybraných oblastech podpory
OPTAK	Operační program Technologie a aplikace pro konkurenceschopnost	✓	ano, ve vybraných oblastech podpory
OPTP	OP Technická pomoc		pouze subjekty podílející se na implementaci fondů EU
OPPS ČR-PL	OP Přeshraniční spolupráce Česká republika-Polsko	✓	ano
OPR	Operační program Rybářství	✓	ano, ve vybraných oblastech podpory
SZP	Společná zemědělská politika	✓	ano, ve vybraných oblastech podpory

Integrovaný regionální operační program (IROP)

Řídící orgán: Ministerstvo pro místní rozvoj ČR

Web: <https://irop.mmr.cz/cs/irop-2021-2027>

Kontakt: irop@mmr.cz

Výše dotace: max. 85 %

Zaměření: Zlepšení výkonu veřejné správy – digitalizace a kybernetická bezpečnost ■ Rozvoj městské mobility, revitalizace města a obcí, ochrana obyvatelstva ■ Rozvoj dopravní infrastruktury – silnice II. třídy ■ Zlepšení kvality a dostupnosti sociálních a zdravotních služeb, vzdělávací infrastruktury a kulturní dědictví vč. infrastruktury pro cestovní ruch ■ Komunitně vedený místní rozvoj a rozvoj kulturního dědictví

Obce jako žadatelé: ve všech oblastech podpory

Využití integrovaných nástrojů: RAP (regionální akční plán), ITI a CLLD



OBLASTI PODPORY

1 Zlepšení výkonu veřejné správy

SC 1.1 Využívání přínosů digitalizace pro občany, podniky, výzkumné organizace veřejné orgány

aktivity zaměřené na elektronizaci vybraných služeb veřejné správy (např. eEducation, eCulture, eHealth, eTourism, elektronizace stavebního práva, ...), rozšíření propojeného datového fondu, integrace na portál gov.cz, publikace dat veřejné správy jako Open Data,

kybernetická bezpečnost, vytvoření eGovernment cloudu, centralizace, standardizace a sdílení elektronických služeb veřejné správy, rozvoj technologické infrastruktury, ...

2 Rozvoj městské mobility, revitalizace měst a obcí, ochrana obyvatelstva

SC 2.1 Podpora udržitelné multimodální městské mobility v rámci přechodu na uhlíkové neutrální hospodářství

aktivity zaměřené na veřejnou dopravu (např. nákup nízkoemisních a bezemisních vozidel, výstavba plnicích a dobijecích stanic, telematika pro veřejnou dopravu – zavedení/modernizace monitorovacích, řídicích, informačních a kooperativních systémů, ...), multimodální osobní dopravu ve městech a obcích (přestupní terminály, parkovací systémy, ...), bezpečnost v dopravě s primární vazbou na pěší dopravu a na infrastrukturu pro cyklistickou dopravu vč. doprovodné infrastruktury

infrastruktura – povrchy a podloží umožňující lepší zasakování srážkové vody, retenční/akumulační nádrže, výsadba vegetace, vodní prvky, vodní plochy, městský mobiliář, herní prvky a hřiště, veřejné osvětlení a toalety, úpravy technických sítí), revitalizace nevyužívaných ploch na veřejná prostranství

SC 2.2 Posilování ochrany a zachování přírody, biologické rozmanitosti a zelené infrastruktury, a to i v městských oblastech, a omezování všech forem znečištění

aktivity zaměřené na revitalizaci veřejného prostranství – staveb krajinářské architektury s budováním zelené infrastruktury města obcí (např. parky, městské třídy a uliční prostory, na sídlištích, na návších), a to včetně modernizace technické infrastruktury v řešených veřejných prostranstvích (zelená

SC 2.3 Podpora přizpůsobení se změně klimatu, prevence rizika katastrof a odolnosti vůči nim, s přihlédnutím k ekosystémovým přístupům

aktivity vedoucí k celkovému posílení systému ochrany obyvatelstva ČR vytvořením podmínek pro zajištění adekvátní reakce základních složek integrovaného záchranného systému („ZS IZS“) na mimořádné události a nové hrozby (např. pořízení materiálně-technického vybavení a vytvoření hmotných podmínek pro ZS IZS, výstavba a modernizace výcvikových a vzdělávacích středisek a pořízení technického a technologického vybavení, modernizace jednotného systému varování a vyrozumění, výstavba, modernizace a rozvoj strategicky významných ICT systémů ZS IZS)

3 Rozvoj dopravní infrastruktury

SC 3.1 Rozvoj a posilování udržitelné, inteligentní a intermodální celostátní, regionální a místní mobility odolné vůči změnám klimatu, včetně lepšího přístupu k síti TEN-T a přeshraniční mobility

aktivity zaměřené na zlepšení dopravní infrastruktury v regionech, zlepšení dostupnosti center ekonomického rozvoje a propojení hlavních dopravních os, přičemž

podpora bude směřovat na výstavbu, rekonstrukci a modernizaci silnic II. třídy na Prioritní regionální silniční síti

4 Zlepšení kvality a dostupnosti sociálních a zdravotních služeb, vzdělávací infrastruktury a rozvoj kulturního dědictví

SC 4.1 Zlepšování rovného přístupu k inkluzivním a kvalitním službám v oblasti vzdělávání, odborné přípravy a celoživotního učení pomocí rozvoje přístupné infrastruktury, mimo jiné posilování odolnosti pro distanční a online vzdělávání a odbornou přípravu

MŠ – zajištění dostatečných kapacit v MŠ na území správního obvodu obce s rozšířenou působností, kde je identifikována analýzou nedostatečná kapacita MŠ, zvyšování kvality podmínek v MŠ pro poskytování vzdělávání, vč. vzdělávání dětí se speciálními vzdělávacími potřebami s ohledem na zajištění hygienických požadavků u MŠ, kde jsou nedostatky identifikovány krajskou hygienickou stanicí

ZŠ, SŠ a VOŠ – podpora vybudování/modernizace a vybavení odborných učeben ve vazbě na přírodní vědy, polytechnické vzdělávání, cizí jazyky, práci s digitálními technologiemi pro formální, zájmové a neformální vzdělávání a celoživotní učení, budování vnitřní konektivity škol, budování zázemí pro školní družiny a školní kluby, ...

Zájmové a neformální vzdělávání a celoživotní učení – podpora středisek volného času a organizace neformálního vzdělávání, a to formou podpory vybudování a vybavení odborných učeben ve vazbě na přírodní vědy, polytechnické vzdělávání, cizí jazyky, práci s digitálními technologiemi pro zájmové a neformální vzdělávání a celoživotní učení, ...

SC 4.2 Podpora socioekonomického začlenění marginalizovaných komunit, domácností s nízkými příjmy a znevýhodněných skupin včetně osob se zvláštními potřebami, pomocí integrovaných opatření, včetně bydlení a sociálních služeb

Infrastruktura sociálních služeb – sociální služby poskytované podle zákona č. 108/2006 Sb., o sociálních službách ve znění pozdějších předpisů

Deinstitucionalizace sociálních služeb za účelem sociálního začleňování – deinstitucionalizace sociálních služeb pro osoby se zdravotním postižením, seniory a osoby s mentálním postižením

Sociální bydlení – pořízení a adaptace bytů, bytových domů a nebytových prostor pro potřeby sociálního bydlení a pořízení nezbytného základního vybavení

SC 4.3 Zajišťování rovného přístupu ke zdravotní péči a posílení odolnosti systémů zdravotní péče včetně primární péče a podpory přechodu od institucionální péče k rodinné a komunitně založené péči

Primární péče – vznik/modernizace sítě urgentních příjmů, vč. podpory lékařské pohotovostní služby)

Integrovaná péče a integrace zdravotních a sociálních služeb – psychiatrická péče (výstavba/modernizace/rekonstrukce zařízení pro poskytování komunitní péče v rámci deinstitucionalizace) a následná a dlouhodobá péče včetně paliativní a hospicové (infrastruktura, vybavení poskytovatelů domácí péče, vybudování kontaktních míst, poradenských a koordinačních míst, ...)

SC 4.4 Posílení role kultury a cestovního ruchu v hospodářském rozvoji, sociálním začleňování a v sociálních inovacích

Revitalizace a vybavení pro činnost památek přispívajících k ochraně kulturního dědictví – revitalizace památek, expozice, depozitáře, technické a technologické zázemí, návštěvnická a edukační centra, restaurování a konzervování vč. vybavení, ochrana a zabezpečení památek, parky u památek (národní kulturní památky a památky uvedené na Indikativním seznamu UNESCO) a parkoviště u památek

Revitalizací, odbornou infrastrukturou a vybavením pro činnost muzeí a knihoven – výstavba/revitalizace muzeí a knihoven, depozitáře, technické zázemí, návštěvnická a edukační centra, restaurování a konzervování vč. vybavení, digitalizace, ochrana muzejních sbírek a knihovnických fondů

Veřejná infrastruktura udržitelného cestovního ruchu – budování a revitalizace doprovodné infrastruktury CR (odpočívadla, parkoviště, sociální zařízení; veřejná infrastruktura pro vodáckou/vodní turistiku); budování páteřních, regionálních a lokálních turistických tras a revitalizace sítě značení, naučné stezky, propojená a otevřená řešení návštěvnického provozu a navigačních systémů města obcí, rekonstrukce/výstavba turistických informačních center, ...

5 Komunitně vedený místní rozvoj

SC 5.1 Podpora integrovaného a inkluzivního sociálního, hospodářského a environmentálního místního rozvoje, kultury, přírodního dědictví, udržitelného cestovního ruchu a bezpečnosti v jiných než městských oblastech

aktivita podporující rozvoj venkovských území investicemi do vybraných oblastí a na základě strategií komunitně vedeného místního rozvoje místních akčních skupin („MAS“) využívajících metodu LEADER (např. infrastruktura pro bezpečnou nemotorovou dopravu, infrastruktura pro cyklistickou dopravu, revitalizace veřejných prostranství – staveb krajinářské architektury s budováním zelené infrastruktury měst a obcí, podpora jednotek sboru dobrovolných hasičů kate-

gorie jednotek požární ochrany II, III a V, rekonstrukce infrastruktury mateřských škol a zařízení péče o děti typu dětské skupiny (jesle), infrastruktura základních škol ve vazbě na odborné učebny a rekonstrukce učeben neúplných škol, infrastruktura pro sociální služby, revitalizace kulturních památek, revitalizace a vybavení městských a obecních muzeí, rekonstrukce a vybavení obecních profesionálních knihoven, veřejná infrastruktura udržitelného cestovního ruchu)

Operační program Životní prostředí (OPŽP)

Řídící orgán: Ministerstvo životního prostředí ČR

Web: <https://www.opzp.cz/opzp-2021-2027/>

Kontakt: dotazy@sfzp.cz

Výše dotace: max. 85 %

Zaměření: Energetické úspory ■ Obnovitelné zdroje energie ■ Adaptace na změnu klimatu ■ Vodohospodářská infrastruktura ■ Oběhové hospodářství ■ Biodiverzita, znečištění

Obce jako žadatelé: ve všech oblastech podpory

Využití integrovaných nástrojů: ITI a CLLD



OBLASTI PODPORY

SC 1.1 Podpora energetické účinnosti a snižování emisí skleníkových plynů

aktivita spojené se snižováním energetické náročnosti veřejných budov a veřejné infrastruktury – rekonstrukce budov veřejného sektoru, výstavba nových pasivních a plusových veřejných budov

SC 1.2 Podpora energie z obnovitelných zdrojů v souladu se směrnicí (EU) 2018/2001, včetně kritérií udržitelnosti stanovených v uvedené směrnici

aktivita spojené se zvyšováním využití obnovitelných zdrojů energie (pro veřejné budovy, veřejný sektor, ...), výměna zdroje vytápění v domácnostech

SC 1.3 Podpora přizpůsobení se změně klimatu, prevence rizika katastrof a odolnosti vůči nim s přihlédnutím k ekosystémovým přístupům

aktivita směřující k předcházení a ke zvýšení odolnosti vůči povodním, sesuvům půdy, skalnímu řízení a suchu, zvýšení povědomí o změně klimatu (hospodaření se srážkovou vodou, vodní prvky v přírodě, úprava lesních porostů, veřejná sídelní zeleň, protipovodňová opatření, modernizace vzdělávacích environmentálních center, ...)

SC 1.4 Podpora přístupu k vodě a udržitelného hospodaření s vodou

aktivita směřující ke zvýšení jakosti povrchové i podzemní vody a ke zlepšení zásobování obyvatel pitnou vodou (výstavba ČOV, kanalizace, úpravní pitné vody, ...)


SC 1.5 Podpora přechodu na oběhové hospodářství účinně využívající zdroje

aktivita vedoucí k přechodu na principy oběhového hospodářství a zlepšení uplatňování hierarchie nakládání s odpady (prevence vzniku odpadu – kompostéry, potravinové banky, RE-USE centra, ... a využití odpadu – sběrné dvory, zpracování čistírenských odpadních kalů z ČOV, ...)

SC 1.6 Posilování ochrany a zachování přírody, biologické rozmanitosti a zelené infrastruktury, a to i v městských oblastech, a snižování všech forem znečištění

aktivita zaměřené na péči o chráněná území a vzácné druhy, obnova přírodních stanovišť, náhrada nebo rekonstrukce stacionárních zdrojů znečištění ovzduší, odstranění kontaminace ze znečištěných lokalit

Operační program Doprava (OPD)

Řídící orgán	Ministerstvo dopravy ČR	
Web	https://www.opd.cz/stranka/OPD-2021	
Kontakt	info@opd.cz	
Výše dotace	max. 85 %	
Zaměření	Evropská, celostátní a regionální mobilita v silniční a železniční dopravě ■ Celostátní a regionální mobilita v silniční dopravě ■ Udržitelná městská mobilita a alternativní paliva	
Obce jako žadatelé:	oblasti podpory ve SC 1.2, SC 3.1	
Využití integrovaných nástrojů:	ITI	

UPOZORNĚNÍ: *Operační program nebyl k datu vydání této publikace schválen, proto se jedná o návrh vycházející z aktuální verze dokumentu.*

OBLASTI PODPORY

1 Evropská, celostátní a regionální mobilita v silniční a železniční dopravě

SC 1.1 Rozvoj udržitelné, inteligentní, bezpečné a intermodální sítě TEN-T odolné vůči změnám klimatu

aktivity zaměřené na rozvoj železniční a silniční sítě TEN-T – budování chybějící infrastruktury dálnic a modernizace hlavních železničních tratí

systemů, které využívají informačních a komunikačních technologií pro lepší a bezpečnější řízení dopravy a pohybu osob

oblast ITS – implementace dopravních detektorů a kamerových systémů pro inteligentní dopravní systém

SC 1.2 Rozvoj udržitelné, inteligentní a intermodální celostátní, regionální a místní mobility odolné vůči změnám klimatu, včetně lepšího přístupu k síti TEN-T a přeshraniční mobility

aktivity směřující k rozvoji inteligentních dopravních

oblast čisté mobility – rozvoj infrastruktury pro elektromobilitu a jiná alternativní paliva (vodík, LNG, biometan, ...) a zejména infrastruktura veřejně přístupných dobíjecích a plnicích stanic aj.

2 Celostátní a regionální mobilita v silniční a železniční dopravě

SC 2.1 Rozvoj udržitelné, inteligentní a intermodální celostátní, regionální a místní mobility odolné vůči změnám klimatu, včetně lepšího přístupu k síti TEN-T a přeshraniční mobility

aktivity zaměřené na napojování krajských a významných regionálních center na páteřní silniční síť (moderni-

zace dálnic a silnic I. třídy mimo síť TEN-T, tzn. v majetku státu)

3 Udržitelná městská mobilita a alternativní paliva

SC 3.1 Podpora udržitelné multimodální městské mobility

aktivity směřující ke zvýšení využívání veřejné dopravy v elektrické trakci na úkor individuální automobilové dopravy prostřednictvím:

- výstavba nových, modernizace a rekonstrukce stávajících tramvajových a trolejbusových tratí,
- modernizace a rekonstrukce stávajících tratí
- podpory technického zázemí městské drážní dopravy (vozovny, měničny)

Operační program Zaměstnanost Plus (OPZ+)

Řídící orgán: Ministerstvo práce a sociálních věcí ČR

Web: <https://www.esfcr.cz/opz-plus>

Kontakt: esf@mpsv.cz

Výše dotace: max. 85 %

Zaměření: Zefektivnění veřejné správy pro poskytování kvalitních služeb ■ Zvýšení účasti znevýhodněných skupin na trhu práce ■ Modernizace institucí na trhu práce ■ Podpora rovných příležitostí a sladování pracovního a osobního života ■ Fungující systém dalšího profesního vzdělávání ■ Podpora a využití pracovní mobility ■ Sociální začleňování ■ Sociální bydlení ■ Klientsky orientované sociální služby ■ Zlepšování kvality a dostupnosti zdravotní péče

Obce jako žadatelé: ve všech oblastech podpory

Využití integrovaných nástrojů: CLLD



OBLASTI PODPORY

1 Budoucnost práce

SC 1.1 Zlepšit přístup k zaměstnání a aktivačním opatřením pro všechny uchazeče o zaměstnání, zejména mladé lidi, především prováděním systému záruk pro mladé lidi, dále pro dlouhodobě nezaměstnané a znevýhodněné skupiny na trhu práce a pro neaktivní osoby, jakož i podporou samostatné výdělečné činnosti a sociální ekonomiky

aktivita zaměřená na uplatnění na trhu práce pro všechny uchazeče o zaměstnání, kteří mají problém práci najít nebo si ji udržet, zejména starším osobám, osobám se zdravotním postižením, bez kvalifikace nebo s nízkým vzděláním, pečujícím o děti nebo o své blízké budou poskytovány služby šité na míru jejich potřebám, včetně podpory tvorby vhodných pracovních příležitostí

SC 1.2 Prosazovat genderově vyváženou účast na trhu práce, rovné pracovní podmínky a lepší rovnováhu mezi prací a osobním životem, mimo jiné prostřednictvím přístupu k cenově dostupné péči o děti a péči o závislé osoby

podpora aktivit vedoucích k rovným příležitostem žen a mužů ve všech oblastech, především pak na trhu práce, budování a provoz kvalitních, finančně a místně dostupných služeb péče o děti předškolního věku

2 Sociální začleňování

SC 2.1 Posilovat aktivní začleňování, a podpořit tak rovné příležitosti, nediskriminaci a aktivní účast a zlepšit zaměstnatelnost, zejména v případě znevýhodněných skupin

podpora sociálních služeb a dalších služeb a programů včetně sociálního podnikání pro osoby v obtížné životní situaci spojené se ztrátou nebo nekvalitním bydlením či

za účelem zvýšení účasti rodičů s malými dětmi na trhu práce.

SC 1.3 Prosazovat přizpůsobení pracovníků, podniků a podnikatelů změnám, aktivní a zdravé stárnutí a zdravé a vhodně přizpůsobené pracovní prostředí s ohledem na zdravotní rizika

podpora vzdělávání pracovníků v podnicích nejen pro stávající potřeby zaměstnavatele, ale rovněž k budoucímu dalšímu uplatnění na měnícím se trhu práce a příprava zaměstnavatelů a zaměstnanců na změny vyvolané technologickým pokrokem, dopady zvýšené ochrany životního prostředí a stárnutím společnosti (Práce 4. 0.)

SC 1.4 Modernizovat instituce a služby trhu práce s cílem posoudit a předvídat potřeby dovedností a zajistit včasnou, individuálně uzpůsobenou pomoc i podporu při vytváření souladu mezi nabídkou a poptávkou na trhu práce, jakož i během přechodů mezi zaměstnáními a během mobility

aktivita spojené s rozvojem Úřadu práce ČR za účelem zlepšení dostupnosti a zkvalitnění služeb včetně vstřícného přístupu zaměřeného na klienta a zapojení moderních informačních a komunikačních technologií

jinou krizovou sociální situací, podpora sociální práce a prevence/řešení předčasných odchodů ze vzdělávání

SC 2.2 Zvyšovat rovný a včasný přístup ke kvalitním, udržitelným a cenově dostupným službám, včetně služeb, které podporují přístup k bydlení a individuální péči, včetně zdravotní péče; modernizovat systémy

sociální ochrany včetně prosazování přístupu k sociální ochraně se zvláštním důrazem na děti a znevýhodněné skupiny; zlepšovat přístupnost, i pro osoby se zdravotním postižením, účinnost a odolnost systémů zdravotní péče a služeb dlouhodobé péče

aktivity spojené se zvyšováním kvality a dostupnosti poskytovaných sociálních a zdravotních služeb, služeb na zdravotně sociálním pomezí, deinstitucionalizace

3 Sociální inovace

SC 3.1 Posilovat aktivní začleňování, a podpořit tak rovné příležitosti, nediskriminaci a aktivní účast a zlepšit zaměstnatelnost, zejména v případě znevýhodněných skupin

aktivity zaměřené na zlepšování kvality veřejných služeb pomocí nových přístupů a vzdělávání pracovníků ve veřejném sektoru v oblasti tvorby veřejných služeb, politik a v inovativních přístupech k jejich nastavování a poskytování

zace sociálních služeb a posílení/rozvoj ambulantních/terénních/komunitních služeb

SC 2.3 Prosazovat socioekonomickou integraci marginalizovaných komunit, jako jsou Romové

aktivity spojené s komunitní prací s Romy, podpora budování kapacit romských a proromských nestátních organizací, ...

4 Materiální pomoc nejchudším osobám

SC 4.1 Řešit materiální deprivaci poskytnutím potravinové nebo základní materiální pomoci nejchudším osobám, včetně dětí, a zajistit doprovodná opatření na podporu jejich sociálního začleňování

aktivity podporující stravování dětí ve školských zařízeních, materiální a potravinová pomoc

Operační program Jan Amos Komenský (OPJAK)

Řídicí orgán: Ministerstvo školství, mládeže a tělovýchovy ČR

Web: <https://opjak.cz/>

Výše dotace max. 85 %

Zaměření: Kurikula a metody výuky pro 21. století, rozvoj klíčových kompetencí ■ Rovnost ve vzdělávání, jeho dostupnost a individuální přístup ■ Rozvoj kapacit pro vzdělávání ■ Komplexní zlepšení přípravy a rozvoje pedagogických pracovníků ■ Mobilita zaměstnanců ve výzkumu a vzdělávání a rozvoj mezinárodní spolupráce ■ Zlepšování prostředí a rozvoj kapacit pro výzkum a vývoj ■ Spolupráce a funkční propojení veřejné správy, akademického, výzkumného a podnikatelského sektoru

Obce jako žadatelé: oblasti podpory v prioritě 2 Vzdělávání

Využití integrovaných nástrojů: ITI



OBLASTI PODPORY

1 Výzkum a vývoj

SC 1.1 Rozvoj a posilování výzkumných a inovačních kapacit a zavádění pokročilých technologií

aktivity na podporu rozvoje zázemí a kapacit výzkumného prostředí v ČR, zajištění kvalitních podmínek pro rozvoj špičkového výzkumu (institucionální prostředí výzkumných organizací, internacionalizace a rozvoj lidského potenciálu, rozvoj aplikačního potenciálu výzkumných organizací, excelence ve výzkumu, ...)

SC 1.2 Rozvoj dovedností pro inteligentní specializaci, průmyslovou transformaci a podnikání

aktivity spojené s podporou strategického řízení oblasti VaVaI na národní a regionální úrovni a jejich funkčního propojení

2 Vzdělávání

SC 2.1 Zlepšování rovného přístupu k inkluzivnímu a kvalitním službám v oblasti vzdělávání, odborné přípravy a celoživotního učení pomocí rozvoje infrastruktury, mimo jiné posilováním odolnosti pro distanční a online vzdělávání a odbornou přípravu

aktivity spojené s novou výstavbou/modernizací/rekonstrukcí a adaptací – nevyhovující vzdělávací prostory vč. vybavení pro potřeby studentů se SP (specifické potřeby, prostory podporující aplikace a zavádění nových výukových metod (i terénní výukové zařízení) a s pořízením studijních pomůcek a informačních zdrojů pro nové metody výuky

SC 2.2 Zvýšit kvalitu, inkluzivitu a účinnost systémů vzdělávání a odborné přípravy a jejich relevance pro trh práce, mimo jiné i uznáváním výsledků neformálního a informálního učení, s cílem podpořit získávání klíčových kompetencí včetně podnikatelských a digitálních dovedností, a prosazováním zavádění duálních systémů odborné přípravy a učňovské přípravy

aktivity spojené s regionálním vzděláváním – podpora pregramotnosti v předškolním vzdělávání, rozvoj klíčových kompetencí a rozvoj podnikavosti, rozvoj digitální gramotnosti a infromatického myšlení, rozšíření a zvýšení kvality výuky cizích jazyků, rozvoj kariérového poradenství, ...

SC 2.3 Prosazovat rovný přístup ke kvalitnímu a inkluzivnímu vzdělávání a odborné přípravě a jejich úspěšnému ukončení, a to zejména v případě znevýhodněných skupin, od předškolního vzdělávání a péče, přes všeobecné vzdělávání a odborné vzdělávání a přípravu až po terciární úroveň, jakož i vzdě-

lávání a studium dospělých, včetně usnadnění vzdělávací mobility pro všechny a přístupnosti pro osoby se zdravotním postižením

aktivity spojené s regionálním vzděláváním – snížení vzdělanostní nerovnosti a zvýšení spravedlnosti v přístupu ke vzdělání, podpora nástrojů sloužících k prevenci

SC 2.4 Prosazovat socioekonomickou integraci marginalizovaných komunit, jako jsou Romové

aktivity zacílené na snižování nerovností ve vzdělávání a rozvoj potenciálu všech dětí, žáků a studentů z marginalizovaných skupin (např. Romové, děti, žáci a studenti ze sociálně znevýhodněného prostředí, či ohrožení školním neúspěchem). Podporované aktivity povedou k odstraňování překážek v přístupu ke vzdělávání a zaměří se na zajištění podmínek pro kvalitní inkluzivní vzdělávání dětí, žáků a studentů ve všech typech škol a na všech stupních školské vzdělávací soustavy. Intenzivnější podpora bude věnována územím se sociálně vyloučenými lokalitami

SC 2.5 Prosazovat celoživotní učení, zejména flexibilní možnosti rozšiřování dovedností a rekvalifikace pro všechny s ohledem na podnikatelské a digitální dovednosti, lépe předvídat změny a nové požadavky na dovednosti vycházející z potřeb trhu práce, usnadnit přechody mezi zaměstnáními a podporovat profesní mobilitu

aktivity podporující nejen rozvoj prostředí pro celoživotní učení (např. vznik nových kurzů a programů), ale také přímou práci se specifickou cílovou skupinou (např. lidé s ukončeným vysokoškolským vzděláním v případě programů CŽV na VŠ)

Operační program Technologie a aplikace pro konkurenceschopnost (OPTAK)

Řídící orgán: Ministerstvo průmyslu a obchodu ČR

Web: <https://www.agentura-api.org/cs/op-tak/>

Kontakt: info@mpo.cz

Výše dotace: max. 85 %

Zaměření: Posilování výkonnosti podniků v oblasti výzkumu, vývoje a inovací a jejich digitální transformace ■ Rozvoj podnikání a konkurenceschopnosti MSP ■ Rozvoj digitální infrastruktury ■ Posun k nízkouhlíkovému hospodářství ■ Efektivnější nakládání se zdroji

Obce jako žadatelé: oblasti podpory ve SC 3.1

Využití integrovaných nástrojů: ITI a CLLD



OBLASTI PODPORY

1 Posilování výkonnosti podniků v oblasti výzkumu, vývoje a inovací a jejich digitální transformace

SC 1.1 Rozvoj a posilování výzkumných a inovačních kapacit a zavádění pokročilých technologií

aktivity zaměřené na realizaci podnikového Val, zejména ve spolupráci s výzkumnými organizacemi, zavádění výsledků výzkumu a vývoje ve formě inovací do podnikové praxe, rozšiřování digitálních a dalších pokročilých inovačních technologií v podnicích, inovační vouchery, ...

SC 1.2 Využívání přínosů digitalizace pro občany, podniky, výzkumné organizace a veřejné orgány

podpora aktivit zavádějících digitalizaci v podnicích, podpora projektů v oblastech souvisejících s umělou inteligencí, automatizací procesů, robotikou a kybernetickou bezpečností online i kyber-fyzických systémů, součástí podporovaných aktivit je rovněž pořízení nových technologických zařízení a vybavení vč. potřebné infrastruktury, propojení pořizovaných nebo stávajících technologií, podpora vývoje a pořízení specializovaného SW, ...

2 Rozvoj podnikání a konkurenceschopnosti MSP

SC 2.1 Posilování udržitelného růstu a konkurenceschopnosti malých a středních podniků a vytváření pracovních míst v malých a středních podnicích, mimo jiné prostřednictvím produktivních investic

aktivity spojené s rozvojem podnikatelské infrastruktury a nemovitostí pro potřeby MSP, s poříze-

ním nových technologických zařízení a vybavení vč. potřebné infrastruktury, dále pořízení výrobních strojů a zařízení (podpora podniků při revitalizaci brownfieldů, digitalizace a automatizace výroby a zefektivnění poskytovaných služeb, ...), podpora spolupráce škol a firem, ...

3 Rozvoj digitální infrastruktury

SC 3.1 Zlepšování digitálního propojení

podpora modernizace, resp. rozšiřování stávající infra-

struktury a zřizování nových sítí pro vysokorychlostní přístup k internetu velmi vysoké kapacity

4 Posun k nízkouhlíkovému hospodářství

SC 4.1 Podpora energetické účinnosti a snižování emisí skleníkových plynů

aktivity spojené se snížením energetické náročnosti budov podnikatelských subjektů či výrobních a technologických procesů; s využití odpadní energie, ...

SC 4.3 Rozvoj inteligentních energetických systémů, sítí a skladování vně transevropské energetické sítě TEN-E

aktivity zaměřené na modernizaci a výstavbu energetických soustav s implementací inteligentních prvků

SC 4.2 Podpora energie z obnovitelných zdrojů v souladu se směrnicí (EU) 2018/2001, včetně kritérií udržitelnosti stanovených v uvedené směrnici

aktivity související s obnovitelnými zdroji (výstavba, pořízení, využití – solární termické systémy, malé vodní a větrné elektrárny, fotovoltaické elektrárny, tepelná čerpadla, bioplyn, biomasa, ...)

SC 4.4 Podpora udržitelné multimodální městské mobility v rámci přechodu na uhlíkově neutrální hospodářství

aktivity vedoucí k pořízení zejména užitkových vozidel na alternativní pohon pro podnikatelské subjekty včetně souvisejících technologií, tzn. neveřejných dobíjecích/plnicích stanic

5 Efektivnější nakládání se zdroji

SC 5.1 Podpora přizpůsobení se změně klimatu, prevence rizika katastrof a odolnosti vůči nim, s přihlédnutím k ekosystémovým přístupům

aktivity spojené s optimalizací spotřeby vody v rámci samotného výrobního procesu, přímou recyklací vody ve výrobních odvětvích s vysokou spotřebou, opětovným využíváním znečištěné/využité provozní vody v jiných procesech, ...

SC 5.2 Podpora přechodu na oběhové hospodářství účinně využívající zdroje

aktivity založené na podpoře účinného využívání zdrojů, tzn. prevence vzniku odpadů na všech úrovních, zvýšení recyklace odpadů a jejich opětovného použití, zásadního omezení skládkování odpadů, ...

Operační program Česká republika–Polsko (Interreg V-A)

Řídící orgán: Ministerstvo pro místní rozvoj ČR

Web: <https://www.cz-pl.eu/obdobi>

Výše dotace: max. 85 % (pro obce, kraje a jejich příspěvkové organizace)

Zaměření: Životní prostředí ■ Kultura a cestovní ruch ■ Doprava ■ Síťování a spolupráce institucí
■ Aktivity zaměřené na setkávání obyvatel, spolků, people-to-people ■ Podnikání

Obce jako žadatelé: ve všech oblastech podpory

Využití integrovaných nástrojů: –



UPOZORNĚNÍ: *Operační program nebyl k datu vydání této publikace schválen, proto se jedná o návrh vycházející z aktuální verze dokumentu.*

Základní podmínky programu

- Na projektu se podílí partneři z obou stran hranice, přičemž jeden z nich zastává roli vedoucího partnera.
- Jsou zajištěny všechny prvky přeshraniční spolupráce (společná příprava, společná realizace, společný personál, společné financování).
- Projekt musí mít dopad především na podporované území.



OBLASTI PODPORY

1 Integrovaný záchranný systém a životní prostředí

SC 1.1 Podpora přizpůsobení se změně klimatu, prevence rizika katastrof a odolnosti vůči nim, s přihlédnutím k ekosystémovým přístupům

aktivita zvyšující připravenost a přeshraniční akceschopnost relevantních subjektů při řešení rizik a katastrof v příhraničních oblastech (systémová opatření, vzdělávání a výměna zkušeností, společná cvičení, výměnné stáže, modernizace/pořizování specializované techniky nezbytné pro prevenci

a odstraňování následků rizik spojených se změnami klimatu)

SC 1.2 Posilování ochrany a zachování přírody, biologické rozmanitosti a zelené infrastruktury, a to i v městských oblastech, a omezování všech forem znečištění

aktivita posilující koordinovaný přístup k ochraně životního prostředí posilováním přeshraniční spolupráce (síťování, koordinace, monitoring, terénní opatření)

2 Cestovní ruch

SC 2.1 Posilování úlohy kultury a udržitelného cestovního ruchu v hospodářském rozvoji, sociálním začleňování a sociálních inovacích

aktivita zaměřená na udržitelný způsob zlepšení využití potenciálu cestovního ruchu pro hospodářský rozvoj

pohraničí (podpora vzniku nových, resp. rozvoj stávajících prvků cestovního ruchu, propojování a vytváření produktů cestovního ruchu a jejich propagace, podpora doprovodných aktivit souvisejících s rozvojem cestovního ruchu)

3 Doprava

SC 3.1 Rozvoj a posilování udržitelné, inteligentní a intermodální celostátní, regionální a místní mobility odolné vůči změnám klimatu, včetně lepšího přístupu k síti TEN-T a přeshraniční mobility

aktivity přispívající k posílení bezpečnosti a plynulosti přeshraniční mobility (rekonstrukce přeshraničních

silničních mostů, modernizace přeshraničních železničních tratí, modernizace přeshraničních silničních spojení, včetně mostů, přeshraniční homologace/certifikace železničních souprav, digitalizace v přeshraniční silniční a železniční dopravě)

4 Spolupráce institucí a obyvatel

SC 4.1 Zvýšení efektivnosti veřejné správy podporou právní a správní spolupráce a spolupráce mezi občany, aktéry občanské společnosti a orgány, zejména s cílem vyřešit právní a jiné překážky v přeshraničních regionech

aktivity zvýšení efektivnosti fungování veřejné správy díky analyzování a odstraňování překážek v oblasti přeshraniční spolupráce v programovém území

SC 4.2 Budování vzájemné důvěry, zejména podporou akcí „people to people“

aktivity zaměřené na budování vzájemné důvěry jako je prohlubování přeshraničních vazeb obyvatel a institucí česko-polského pohraničí

5 Podnikání

SC 5.1 Posilování udržitelného růstu a konkurenceschopnosti malých a středních podniků a vytváření pracovních míst v malých a středních podnicích, mimo jiné pomocí produktivních investic

aktivity podporující posílení růstu a konkurenceschopnosti MSP je posílit jejich přeshraniční udržitelný růst

Operační program Rybářství

Řídicí orgán: Ministerstvo zemědělství ČR

Web: eagri.cz/public/web/mze/dotace/operacni-program-rybarstvi-na-obdobi-2021-2027

Kontakt: info@mze.cz

Výše dotace: max. 70 %

Zaměření: Ochrana a obnova vodní biodiverzity ■ Rozvoj sladkovodní akvakultury
■ Propagace rybářství ■ Podpora zpracovatelských kapacit

Obce jako žadatelé: ve vybraných oblastech podpory

Využití integrovaných nástrojů: –



UPOZORNĚNÍ: *Operační program nebyl k datu vydání této publikace schválen, proto se jedná o návrh vycházející z aktuální verze dokumentu.*

OBLASTI PODPORY

1 Podpora udržitelného rybolovu a zachování vodních biologických zdrojů

Podpora efektivní kontroly a vynucování v oblasti rybářství, jakož i spolehlivých dat pro rozhodování založené na znalostech

aktivity zaměřené na shromažďování údajů (zlepšení shromažďování údajů, jejich správy a výkaznictví a dále zdokonalení a poskytování vědeckých poznatků za účelem zlepšení shromažďování údajů a jejich správy) a sledovatelnost produktů (zlepšení sledovatelnosti

produktů rybolovu a akvakultury a na činnosti související s monitorováním, kontrolou, vynucováním a posílením institucionální kapacity a efektivní veřejné správy)

Ochrana a obnova vodní biodiverzity a ekosystémů

aktivity jsou zaměřeny na vysazování úhoře říčního (Anguilla Anguilla) do vodních toků v povodí řeky Labe a řeky Odry

2 Podpora udržitelné akvakultury a zpracování a uvádění produktů rybolovu a akvakultury na trh

Podpora udržitelné akvakultury

aktivity zaměřené na inovace, investice do akvakultury a do intenzivních akvakulturních systémů a kompenzace za plnění mimoprodukčních funkcí rybníků a v případě potřeby za škody způsobené rybožravými predátory a suchem

Rozvoj konkurenceschopných, transparentních a stabilních trhů pro produkty rybolovu a akvakultury včetně jejich zpracování

podpora aktivit zaměřených na propagační kampaně, investice do zpracování produktů rybolovu a akvakultury a na vytváření a fungování organizací producentů, sdružení organizací producentů a mezioborových organizací

Společná zemědělská politika (SZP)

Řídicí orgán: Ministerstvo zemědělství ČR

Web: <https://eagri.cz/public/web/mze/dotace/szp-pro-obdobi-2021-2027/>

Kontakt: info@mze.cz

Zaměření: Zemědělské podnikání ■ Zpracování a uvádění na trh ■ Nezemědělské podnikání ■ Lesnické aktivity ■ Zemědělská infrastruktura ■ Neproduktivní investice v lesích ■ Občanská vybavenost

Obce jako žadatelé: ve vybraných oblastech podpory

Využití integrovaných nástrojů: CLLD



UPOZORNĚNÍ: SZP nebyla k datu vydání této publikace schválena, proto se jedná o návrh vycházející z aktuální verze dokumentu.

NÁVRHY OBLASTÍ PODPORY

SC 1 Podporovat příjmy a odolnost životaschopných zemědělských podniků v celé Unii za účelem posílení bezpečnosti potravin

SC 2 Posílení tržní orientace a zvýšení konkurenceschopnosti, a to i prostřednictvím většího zaměření na výzkum, technologii a digitalizaci

SC 3 Zlepšení pozice zemědělců v hodnotovém řetězci

SC 4 Přispívat ke zmírňování změny klimatu a přizpůsobování se této změně, mimo jiné snižováním emisí skleníkových plynů a zlepšováním sekvence uhlíku, a rovněž podporovat udržitelnou energii

SC 5 Podporovat udržitelný rozvoj a účinné hospodaření s přírodními zdroji, jako je voda, půda a ovzduší, včetně snížení chemické závislosti

SC 6 Přispět k zastavení a obrátit trend úbytku biologické rozmanitosti, zlepšit ekosystémové služby a zachovat přírodní stanoviště a krajiny

SC 7 Získávání mladých zemědělců a usnadnění rozvoje podnikání ve venkovských oblastech

SC 8 Podpora zaměstnanosti, růstu, sociálního začlenění a místního rozvoje ve venkovských oblastech včetně biohospodářství a udržitelného lesnictví

SC 9 Zlepšování reakce zemědělství EU na společenské požadavky na potraviny a zdraví, včetně bezpečných, výživných a udržitelných potravin a dobrých životních podmínek zvířat

SC 10 Modernizace odvětví podporou a sdílením znalostí, inovací a digitalizace v zemědělství a ve venkovských oblastech – průřezový cíl

Integrované nástroje ITI a CLLD

Integrované územní investice

- Integrovaný regionální operační program
- OP Jan Amos Komenský
- OP Doprava
- OP Technologie a aplikace pro konkurenceschopnost
- OP Životní prostředí

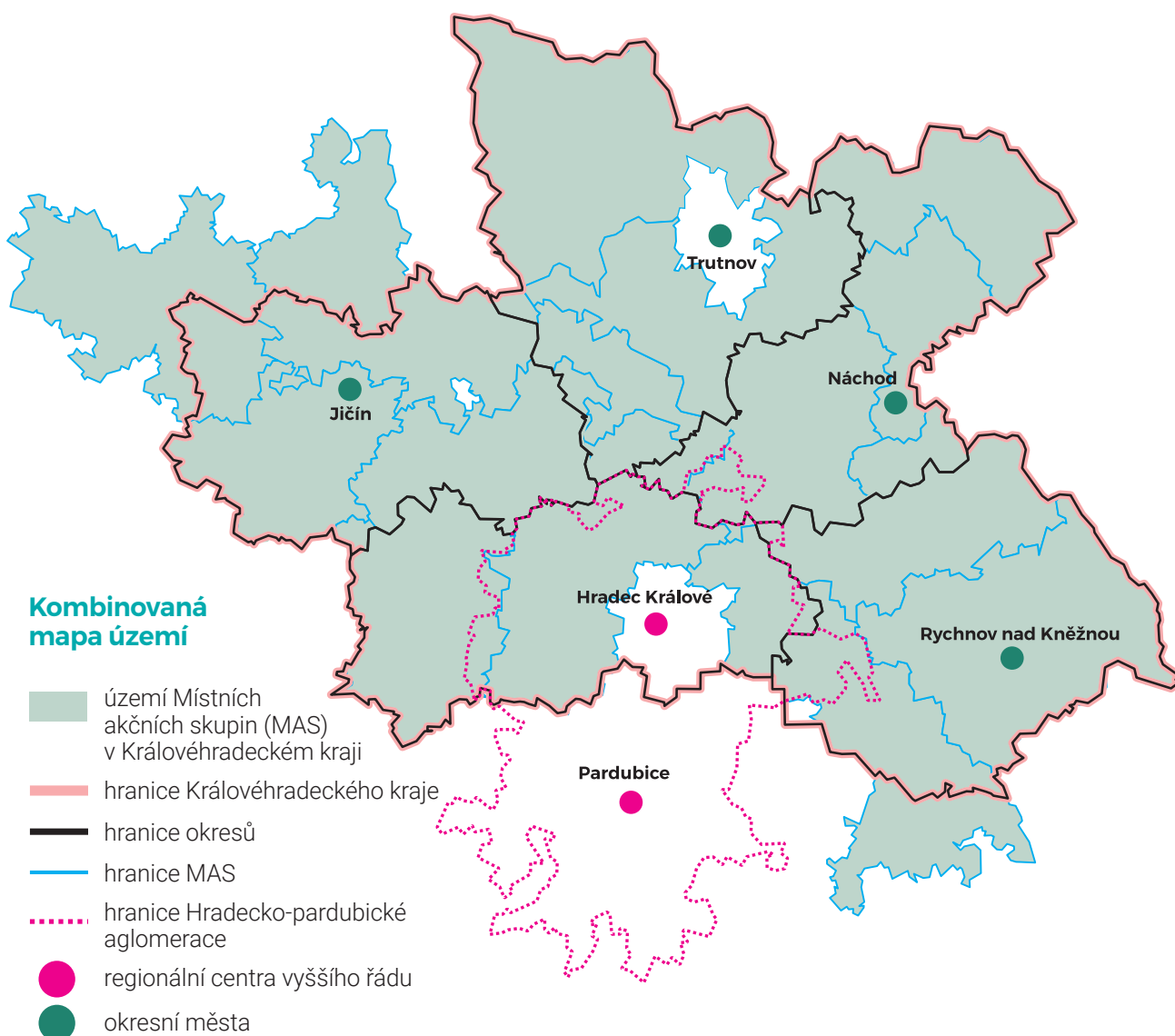
Komunitně vedený místní rozvoj

- Integrovaný regionální operační program
- OP Zaměstnanost Plus
- OP Životní prostředí
- OP Technologie a aplikace pro konkurenceschopnost
- Společná zemědělská politika






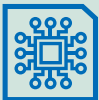
Více informací o Hradecko-pardubické aglomeraci naleznete na <http://iti.hradec.pardubice.eu>





Více informací o Místních akčních skupinách v kraji naleznete na www.chytryregion.cz/clld



Dotace EU ze strukturálních fondů pro obce a města KHK dle témat

TÉMA	OP	SC	
Doprava a čistá mobilita 	OP Doprava	SC 1.2	Rozvoj udržitelné, inteligentní a intermodální celostátní, regionální a místní mobility odolné vůči změnám klimatu, včetně lepšího přístupu k síti TEN-T a přeshraniční mobility
		SC 3.1	Podpora udržitelné multimodální městské mobility
	Integrovaný regionální operační program	SC 2.1	Podpora udržitelné multimodální městské mobility v rámci přechodu na uhlíkové neutrální hospodářství
Vodovodní a kanalizační sítě 	OP Životní prostředí	SC 1.4	Podpora přístupu k vodě a udržitelného hospodaření s vodou
Veřejná prostranství, snížení znečištění a rizika související se změnou klimatu 	OP Životní prostředí	SC 1.3	Podpora přizpůsobení se změně klimatu, prevence rizika katastrof a odolnosti vůči nim s přihlédnutím k ekosystémovým přístupům
		SC 1.6	Posilování ochrany a zachování přírody, biologické rozmanitosti a zelené infrastruktury, a to i v městských oblastech, a snižování všech forem znečištění
	Integrovaný regionální operační program	SC 2.2	Posilování ochrany a zachování přírody, biologické rozmanitosti a zelené infrastruktury, a to i v městských oblastech, a omezování všech forem znečištění
Oběhové hospodářství 	OP Životní prostředí	SC 1.5	Podpora přechodu na oběhové hospodářství účinně využívající zdroje
Energetické úspory 	OP Životní prostředí	SC 1.1	Podpora energetické účinnosti a snižování emisí skleníkových plynů
		SC 1.2	Podpora energie z obnovitelných zdrojů v souladu se směrnicí (EU) 2018/2001, včetně kritérií udržitelnosti stanovených v uvedené směrnici
Digitalizace 	Integrovaný regionální operační program	SC 1.1	Využívání přínosů digitalizace pro občany, podniky, výzkumné organizace veřejné orgány
	OP Technologie a aplikace pro konkurenceschopnost	SC 3.1	Rozvoj digitální infrastruktury

TÉMA	OP	SC	
Vzdělávání 	OP Jan Amos Komenský	SC 2.1	Zlepšování rovného přístupu k inkluzivnímu a kvalitním službám v oblasti vzdělávání, odborné přípravy a celoživotního učení pomocí rozvoje infrastruktury, mimo jiné posilováním odolnosti pro distanční a online vzdělávání a odbornou přípravu
		SC 2.2	Zvýšit kvalitu, inkluzivitu a účinnost systémů vzdělávání a odborné přípravy a jejich relevance pro trh práce, mimo jiné i uznáváním výsledků neformálního a informálního učení, s cílem podpořit získávání klíčových kompetencí včetně podnikatelských a digitálních dovedností, a prosazováním zavádění duálních systémů odborné přípravy a učňovské přípravy
		SC 2.3	Prosazovat rovný přístup ke kvalitnímu a inkluzivnímu vzdělávání a odborné přípravě a jejich úspěšnému ukončení, a to zejména v případě znevýhodněných skupin, od předškolního vzdělávání a péče, přes všeobecné vzdělávání a odborné vzdělávání a přípravu až po terciární úroveň, jakož i vzdělávání a studium dospělých, včetně usnadnění vzdělávací mobility pro všechny a přístupnosti pro osoby se zdravotním postižením
	Integrovaný regionální operační program	SC 4.1	Zlepšování rovného přístupu k inkluzivním a kvalitním službám v oblasti vzdělávání, odborné přípravy a celoživotního učení pomocí rozvoje přístupné infrastruktury, mimo jiné posilováním odolnosti pro distanční a online vzdělávání a odbornou přípravu
Cestovní ruch a kultura 	Integrovaný regionální operační program	SC 4.4	Posílení role kultury a cestovního ruchu v hospodářském rozvoji, sociálním začleňování a v sociálních inovacích
Sociální služby a zdravotnictví 	Integrovaný regionální operační program	SC 4.2	Podpora socioekonomického začlenění marginalizovaných komunit, domácností s nízkými příjmy a znevýhodněných skupin včetně osob se zvláštními potřebami, pomocí integrovaných opatření, včetně bydlení a sociálních služeb
		SC 4.3	Zajišťování rovného přístupu ke zdravotní péči a posílení odolnosti systémů zdravotní péče včetně primární péče a podpory přechodu od institucionální péče k rodinně a komunitně založené péči

Seznam zkratk

CLLD	Komunitně vedený místní rozvoj
CR	Cestovní ruch
CŽV	Celoživotní vzdělávání
ČOV	Čistička odpadních vod
ČR	Česká republika
ENRAF	Evropský námořní, rybářský a akvakulturní fond
ERDF	Evropský fond pro regionální rozvoj
ESF+	Evropský sociální fond Plus
EU	Evropská unie
FS	Fond soudržnosti
FST	Fond spravedlivé transformace
IROP	Integrovaný regionální operační program
ITI	Integrované územní investice
ITS	Inteligentní dopravní systém
KHK	Královéhradecký kraj
MAS	Místní akční skupina
MSP	Malé střední podniky
MŠ	Mateřská škola
OP	Operační program
OPD	Operační program Doprava
OPJAK	Operační program Jan Amos Komenský
OPPS ČR-PL	Operační program přeshraniční spolupráce Česká republika-Polsko
OPST	Operační program Spravedlivá transformace
OPTAK	Operační program Technologie a aplikace pro konkurenceschopnost
OPTP	Operační program Technická pomoc
OPZ+	Operační program Zaměstnanost Plus
OPŽP	Operační program Životní prostředí
PO	Příspěvková organizace
RAP	Regionální akční plán
SC	Specifický cíl
SO OPR	Správní obvod obcí s rozšířenou působností
SP	Student se specifickými potřebami
SR	Státní rozpočet
SŠ a VOŠ	Střední škola a vyšší odborná škola
SZP	Společná zemědělská politika
TEN-E	Transevropská přenosová síť
TEN-T	Transevropská dopravní síť
VŠ	Vysoká škola
ZS IZS	Základní složky integrovaného záchranného systému
ZŠ	Základní škola

Informace v publikaci vycházejí z veřejně dostupných zdrojů ke dni 30. 11. 2021.





EVROPSKÁ UNIE
Fond soudržnosti
Operační program Technická pomoc



MINISTERSTVO
PRO MÍSTNÍ
ROZVOJ ČR