

REGIONÁLNÍ
STÁLÁ KONFERENCE
KRÁLOVÉHRADECKÉHO
KRAJE



Regionální stálá konference Královéhradeckého kraje 22. zasedání

22. 6. 2022, Hradec Králové



EVROPSKÁ UNIE
Fond soudržnosti
Operační program Technická pomoc



MINISTERSTVO
PRO MÍSTNÍ
ROZVOJ ČR



REGIONÁLNÍ
STÁLÁ KONFERENCE
KRÁLOVÉHRADECKÉHO
KRAJE



1. Zahájení a úvodní informace

Martin Červíček
předseda RSK, hejtman KHK



EVROPSKÁ UNIE
Fond soudržnosti
Operační program Technická pomoc



MINISTERSTVO
PRO MÍSTNÍ
ROZVOJ ČR



Program

1. blok (10:00 – 11:20)

- 1. Přivítání, zahájení a úvod
- 2. Informace Ministerstva pro místní rozvoj ČR a z Národní stálé konference, role RSK v Národním plánu obnovy – brownfieldy a kreativní centra
- 3. Aktivity a aktuality v rámci RSK a regionálního rozvoje
- 4. Datový portál KHK

Přestávka (11:20 – 11:40)

2. blok (11:40 – 13:00)

- 5. Regionální akční plán KHK na období 2021+
- 6. Hospodářsky a sociálně ohrožená území v kraji
- 7. Komunitně vedený místní rozvoj 2021+
- 8. Sčítání lidu, domů a bytů 2021
- 9. Různé, diskuse a závěr

Prezentace a podklady na www.rskkhk.cz

Původní bod programu „Integrované územní investice HK-Pce aglomerace 2021+“ zrušen, zástupce ITI omluven, zasláná prezentace bude součástí výstupů ze zasedání RSK.

Aktualizace členů a hostů RSK

Nový zástupce Regionální inovační strategie (náhradník)

Daniela Antropiusová – RIS3 manažer za KHK

Nový zástupce Agentury pro podnikání a inovace (stálý host)

Klára Drašnerová – projektový manažer pro KHK

Reakce rezortů na usnesení RSK KHK

Usnesení RSK KHK 4/21/2021 (prosinec 2021):

Regionální stálá konference Královéhradeckého kraje vyzývá Ministerstvo průmyslu a obchodu ČR, Ministerstvo pro místní rozvoj ČR a Ministerstvo kultury ČR ke zrychlení přípravy podmínek čerpání komponent Národního plánu obnovy Regenerace území se starou stavební zátěží a Podpory kulturně-kreativních odvětví.

- reakce rezortů byla zaslána písemně všem členům RSK (03/2022)
- bylo komunikováno i na Národní stálé konferenci (05/2022)
- aktuální informace budou součástí dnešního programu RSK

Schválené usnesení 1/22/2022/RSK

korespondenční hlasování: 24. 3. – 30. 3. 2022

Výroční zpráva Regionální stálé konference Královéhradeckého kraje za rok 2021

Regionální stálá konference Královéhradeckého kraje přijala usnesení č. 1/22/2022/RSK:

Regionální stálá konference Královéhradeckého kraje schvaluje „Výroční zprávu Regionální stálé konference Královéhradeckého kraje za rok 2021“.

Výsledek hlasování: Hlasování se zúčastnilo celkem 16 z 20 členů RSK. Všech 16 členů hlasovalo pro schválení. Návrh usnesení byl přijat.

Schválené usnesení 2/22/2022/RSK

korespondenční hlasování: 25. 3. – 1. 4. 2022

Analýza využití fondů EU v Královéhradeckém kraji za období 2014–2020

Regionální stálá konference Královéhradeckého kraje přijala usnesení č. 2/22/2022/RSK:

Regionální stálá konference Královéhradeckého kraje schvaluje „Analýzu využití fondů EU v Královéhradeckém kraji za období 2014–2020“.

Výsledek hlasování: Hlasování se zúčastnilo celkem 12 z 20 členů RSK. Všech 12 členů hlasovalo pro schválení. Návrh usnesení byl přijat.

REGIONÁLNÍ
STÁLÁ KONFERENCE
KRÁLOVÉHRADECKÉHO
KRAJE



2. Informace MMR ČR a z Národní stálé konference + role RSK v Národním plánu obnovy Jitka Barcalová, MMR ČR



EVROPSKÁ UNIE
Fond soudržnosti
Operační program Technická pomoc



MINISTERSTVO
PRO MÍSTNÍ
ROZVOJ ČR



Brownfieldy

Založení **PS Brownfieldy = Regionální brownfieldová jednotka (RBJ) KHK**

- Spolupráce KHK + Krajský úřad + CzechInvest + CIRI/RSK + příp. další subjekty
- Vazba na Národní strategii revitalizace brownfields ČR
- Mapování a databáze BF, sdílení dobré praxe, koordinace v regionu, přenos informací, dotační možnosti pro revitalizaci BF, tematické akce...

Jednání RBJ:

- 2. února 2022 + 9. března 2022



Aktuální výzvy k BF:

- SFPI vyhlásilo výzvu a nepodnikatelské BF v objemu 500 mil. Kč s příjmem žádostí od 1.8. do 31.10. 2022
- MPO/NPO 2.8.3 – podnikatelské BF – oznámení o vyhlášení výzvy 13. 6. 2022, očekávané vyhlášení výzvy cca červenec 2022

Web: www.chytryregion.cz/brownfieldy

Brownfieldy v NPO – role RSK a RBJ

Mapování brownfieldů v rámci pasportizace podnikatelského prostředí (POÚ) – CzechInvest

Podnikatelské (MPO), nepodnikatelské (MMR), specifické BF (MMR), další (SFPI)

Prezentace specifických BF na jednání RBJ – Vrbenského kasárna v HK, Mayerova továrna ve Dvoře Králové (9. 3. 2022)

Brownfieldový konzultační den k podpoře z komponenty 2.8 Národního plánu obnovy - pro Královéhradecký kraj (MMR, MPO, CzechInvest), KD Dvorana ve Smiřicích, **7. 4. 2022**

- účast 18 zástupců měst/obcí a Královéhradeckého kraje + 9 zástupců MMR, MPO, CzechInvestu a CIRI

Národní plán obnovy – výzvy na 3 typy BF, z toho komponenta 2.8.1 (zatím nevyjasněná role RSK při prioritizaci – kritéria, kompetence, pokyny MMR)



Usnesení 3/22/2022/RSK

Regionální stálá konference KHK bere na vědomí aktuální informace ke komponentě 2.8.1 Národního plánu obnovy (specifické brownfieldy) a je připravena se po obdržení pokynů ze strany MMR ČR zapojit do procesu hodnocení

Kultura

Národní plán obnovy (NPO) 2021 – 2026

komponenta 4.5
iniciativa Rozvoj regionálních kulturních a
kreativních center



Financováno
Evropskou unií
NextGenerationEU



Národní
plán
obnovy



MINISTERSTVO
KULTURY

<https://mkcr.cz/narodni-plan-obnovy-2609.html>

Usnesení 4/22/2022/RSK

Regionální stálá konference KHK bere na vědomí aktuální informace k zapojení RSK do hodnocení komponenty 4.5 Národního plánu obnovy (Rozvoj regionálních kulturních a kreativních center) a je připravena korespondenčně jmenovat hodnotitele do ukončení výzvy a následně schválit výslednou hodnotící matici pro Ministerstvo kultury ČR

REGIONÁLNÍ
STÁLÁ KONFERENCE
KRÁLOVÉHRADECKÉHO
KRAJE



3. Aktivity a aktuality v rámci RSK a regionálního rozvoje

Zita Kučerová, Ladislav Mlejnek – CIRI/RSK
Ivana Kudrnáčová – ORR, KHK



EVROPSKÁ UNIE
Fond soudržnosti
Operační program Technická pomoc



MINISTERSTVO
PRO MÍSTNÍ
ROZVOJ ČR



Období 2021+ – konference, publikace, informovanost...

Chytrý region – workshopy, akademie, dotace, nová témata, soutěž...

Sociální oblast a zaměstnanost – sociální podnikání, bydlení, Pakt zaměstnanosti

Cestovní ruch – hodnocení projektů do NPRCR

Dotace, projekty a strategie – monitoring, ISPZ, akční plán SRKHK

Publikace pro obce

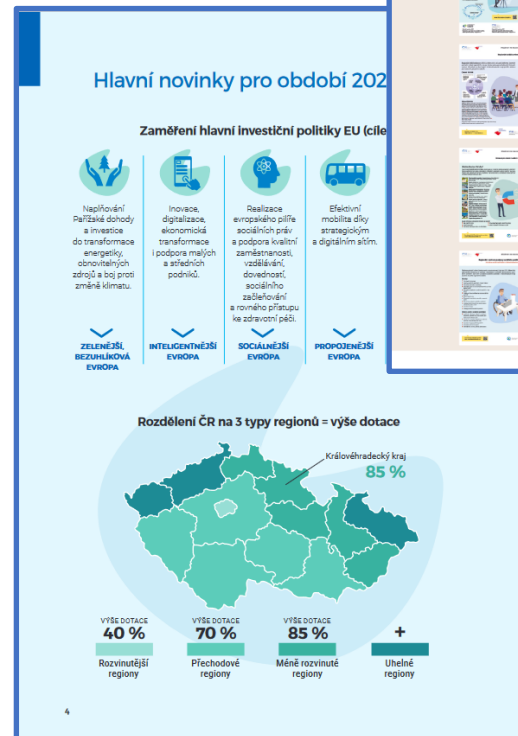
Příležitosti pro region 2021+

- jednoduchá a přehledná forma
- nové příležitosti pro obce
- aktuální témata z kraje
- informace z EU a ČR
- strategie KHK 2021+
- tištěná + on line verze

www.chytryregion.cz/publikace

Vzniklo ve spolupráci s:

- CIRI, KHK, CzechInvest



Co v publikaci najdete

| | |
|--|---|
| <p>Starostova cesta: hravá nápověda, jak zdárně projít cestu k rozvoji obcí a regionů</p> | <p>Aglomerace a místní akční skupiny v našem kraji: integrované nástroje regionálního rozvoje na území Královéhradeckého kraje</p> |
| <p>Strategie rozvoje Královéhradeckého kraje: krajský dokument stanovující priority regionálního rozvoje kraje pro období 2021–2027</p> | <p>Jaká máme v kraji specifická území dle Strategie regionálního rozvoje ČR 2021+ a aneb cílená podpora do konkrétních regionů</p> |
| <p>Co nabízí Evropa: základní přehled dotací EU pro obce Královéhradeckého kraje</p> | <p>Strategická průmyslová zóna Solnice – Kvasiny: stručná vizitka největší průmyslové zóny v našem kraji</p> |
| <p>Starostuj aneb Rozcestník pro starosty: informační webový portál zejména pro starosty menších obcí</p> | <p>Kolik nás bude v roce 2030 aneb jak vypadá prognóza demografického vývoje Královéhradeckého kraje</p> |
| <p>Mapování potřeb obcí a regionů v kraji a Monitoring čerpání dotací EU: dobře a cíleně pomáhat znamená vědět komu a jak...</p> | <p>Jak obce v našem kraji čerpají evropské dotace aneb evropská dotační vysvětlění v mapách a číslech</p> |
| <p>Regionální stálá konference: platforma regionálních partnerů Královéhradeckého kraje, zodpovědná mj. i za Regionální akční plán</p> | <p>Kolik finančních prostředků přinesly do kraje místní akční skupiny aneb jaká dotační pomoc z EU šla na rozvoj venkova v kraji</p> |
| <p>Dotace pro obce v našem kraji: dotaci na míru najdete na Dotačním rozcestníku a Dotačním portálu Krajského úřadu Královéhradeckého kraje</p> | <p>Královéhradecký kraj v datech: statistika nuda je..., ale nemusí být! To je Datový portál Královéhradeckého kraje</p> |
| <p>Regionální centrum podpory sociálního podnikání a Platforma dostupného bydlení: pomoc sociálním podnikům a lidem v bytové nouzi</p> | <p>Kvalita lokální ekonomiky aneb jaká kritéria ji mohou dle metodiky CzechInvest ovlivnit</p> |

Starostova cesta aneb zábavnou cestou k rozvoji obce aneb jak žít, když jste off-line

- Přináší nové podněty a informace, které lze využít při každodenním zodpovědném rozhodování či hledání dalších možností a cest při řízení obce
- Hra Starostova cesta je součástí publikace *Příležitosti pro region 2021+*



Konference „Příležitosti pro region“

- 7. ročník tradiční konference 20. 1. 2022 v HK
- Více jak 150 účastníků (prezenčně + online)
- Podpora obcí a regionů ze strany MMR, ČR a Královéhradeckého kraje
- Nová publikace pro obce
- Dotační příležitosti pro obce
- Integrované nástroje a spolupráce



www.chytryregion.cz/konference-2022

ISSS 2022

- 16. - 17. května 2022 v Kongresovém centru Aldis
- Prezentace ve 3 tematických blocích
- Stánek Chytrého regionu
- Datový portál Data KHK zvítězil v soutěži Zlatý erb



Smart region tour 2022

- 31. května 2022 UHK
- 50 zástupců veřejné správy, univerzit a firem nejenom z našeho kraje
- více než 10 řečníků
- Představeny aktivity Chytrého regionu a Datový portál Data KHK



Akademie Chytrého regionu

Za 15 měsíců prošlo akademií již přes 80 studentů

K červnu 2022 otevřeno 14 on-line vzdělávacích modulů:

- Vítejte v Akademii Chytrého regionu
- Akademie lokální ekonomiky
- Úvod do sociálního podnikání
- Základy integračního sociálního podnikání
- RSK a územní dimenze v kraji
- Úvod do Chytrého regionu – díl 1: Od chytrých měst k regionům
- Dotace EU pro obce a města
- Informační systém projektových záměrů
- Chytrá demografická prognóza

- **Chytřejší práce s daty**
- **Odpovědné veřejné zadávání**
- **Odpadové hospodaření měst a obcí**
- **Úvod do Chytrého regionu – díl 2: Partnerství jako základ úspěchu**

Brzy bude otevřeno:

- Dotace Královéhradeckého kraje
- Základy dostupného a sociálního bydlení
- Podpora lokální produkce



Chytřejší práce s daty



Instruktoři: Merta Tomáš

20%

Doba datová – současný svět produkuje obrovské množství dat každý den a okamžik. Klíčové je umět tato data využít ve svůj prospěch, umět z nich vytěžit co nejvíce.

Proč je potřeba umět se orientovat v datech? Jaké jsou nejčastější zdroje dat? V čem se nejčastěji chybuje během interpretace dat? Jaké nástroje mi mohou pomoci s prezentací dat pro veřejnost? To vše se dozvíte v tomto kurzu.

Tento kurz již studujete.

Pokračovat

www.chytryregion.cz/akademie

Workshopy a semináře

Odpovědné veřejné zadávání

Seminář k odpovědnému veřejnému zadávání pro

veřejnou správu (13.1.2022)

- Diskusní seminář (prezenční i online formou)
- Účast cca 70 zástupců z řad obcí, měst a veřejné správy



Workshop na odpovědné veřejné zadávání pro obce

(30.3.2022)

- Pracovní workshop
- Účast cca 30 zástupců z řad obcí, měst a veřejné správy



Setkání sociálních podnikatelů a veřejných zadavatelů

(25.5.2022)

- Kulatý stůl na téma “Jak může veřejná správa podpořit sociální podniky v oblasti veřejného zadávání”



Workshop „Investice do veřejné infrastruktury“

14. 6. 2022 v HK

- Financování veřejné infrastruktury NRB
- Možnosti poradenství pro veřejný sektor NRB
- Služby CzechInvestu v oblasti podpory investičních projektů municipalit –
- Jak zvýšit odolnost našich měst vůči dopadům změny klimatu – Nadace Partnerství
- Spolupráce veřejného a soukromého sektoru – Domovy pro seniory (Senlife)
- Možnosti využití finančních nástrojů v národních dotačních titulech MMR

www.chytryregion.cz/workshop-nrb



Konference Energetika 2022

- **24. 5. 2022** EA Hotel Tereziánský dvůr
- Přes 60 účastníků
- Témata: Udržitelná energetika, komunitní energetika, energetické úspory
- Zástupci KHK, firem, VUT, MŽP, MAS, Frank Bold

www.cirihk.cz/konference-energetika-2022.html



Workshop „Moderní řízení reputace regionu“ 3. 6. 2022

PLACE BRANDING / „ZNAČKOVÁNÍ“ MÍSTA

Place branding je strategický proces a poskytuje soubor nástrojů a opatření pro definování, řízení a komunikaci konkurenční a osobité identity místa, aby bylo zajištěno, že chování, sdělení a zážitky budou co nejzřetelnější, nejpřesvědčivější a nejpřínosnější.

Je to dlouhodobý strategický proces, který vytváří změny v politice, reputaci i prostředí místa (městě, regionu, zemi) s cílem zachovat nebo změnit způsob, jakým místní i zahraniční občané i společnosti zažívají a vnímají místo

Jde o změnu vedení a zlepšení míst s cílem naplnit hospodářské cíle, aniž by došlo k poškození planety nebo budoucích generací

Place branding není záležitostí jenom marketingového týmu.

Pestrost

Tradice

Konzervatismus

Prohlubte s přírodou

Salon republiky

Všeobecná architektura

Líčen osobnosti

Spolkový život

Živá kultura

Úrodný kraj

BRANDING MÍSTA / INOVAČNÍHO EKOSYSTÉMU

Rozvoj místa

VÝHODY PLACE BRANDINGU

Přivádí lidi a zájmy dohromady okolo výhod a silných stránek místa

Posiluje konkurenceschopnost tím, že zvýrazňuje to nejlepší, co místo nabízí

Vytváří smysl komunity, lokální hrdost a sebeuvědomění

Poskytuje směr a plán pro budoucnost

Branding místa
/
Inovačního ekosystému

Značka

„To nejlepší z Královéhradeckého kraje“

- zastřešuje držitele certifikátu „regionální produkt“ (celkem 7 značek na území kraje) a držitele značky „regionální potravina“
- propojení s kampaní „Regiony sobě“
- propagace značky i přes úspěšné žadatele v dotačním programu „Podpora lokální ekonomiky“
- webové stránky ***www.tonejlepsizkhk.cz*** a ***www.tonejlepsizkraje.cz***
- obsah: informace pro producenty, pro zákazníky, tematické akce a aktuality, katalog regionálních produktů
- spolupráce se správci značek (MAS a oblastní destinační společnosti) a s destinačními společnostmi (turistické oblasti) na tvorbě obsahu



Festival regionálních produktů Královéhradeckého kraje

- 2. ročník
- sobota 23. 7. 2022 10-18 hodin
- Šimkovy sady – okolí Rotundy
- bohatý doprovodný program
- propojení s předsednictvím ČR v EU
- dětská zóna
- prezentace regionálních producentů, regionálních potravin, sociálních podniků, MAS apod.



Podpora SMART - dotační program

Chytrá řešení v regionu KHK 2022



Cíl programu:

- realizovat koncepci Královéhradecký kraj – Chytrý region a podpořit chytré technologie a přístupy v obcích Královéhradeckého kraje

Předmět podpory:

- Účel 1: Podpora zpracování strategických a koncepčních dokumentů analýz, studií proveditelnosti a projektových dokumentací
- Účel 2: Pořízení chytrých technologií za účelem podpory konceptu chytrého regionu

Vymezení okruhu žadatelů o dotace – subjekty musí být z KHK

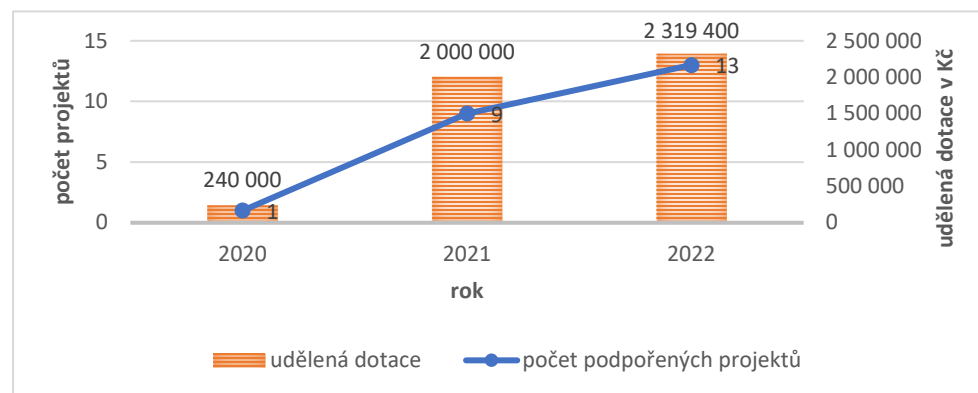
- Obce s počtem obyvatel méně než 3 000 obyvatel

Výše podpory:

- Dotace na účel 1: 20 – 200 tis. Kč, Dotace na účel 2: 20 – 500 tis. Kč, maximální podíl dotace 70 %

Udělená dotace:

- rok 2022: podáno 14 žádostí, podpořeno 13 žádostí (100 % podpořitelných), výše poskytnutých dotací: cca 2,319 mil. Kč (požadavek celkem: cca 2,652 mil. Kč)
- V roce 2022 nejvíce na smart veřejné osvětlení
- Počet podpořených projektů roste



Královéhradecký kraj
Chytrý region

Soutěž "Bud'te Inspirací" 2022

Cíl soutěže je:

- ocenit regionální aktéry v KHK přispívající inovativními projekty k rozvoji Chytrého regionu
- inspirovat k realizaci dalších projektů a regionálních aktivit
- propagovat dobré myšlenky realizované v našem kraji

Harmonogram soutěže:

- vyhlášení 1. července 2022
- sběr přihlášek do 31. 8. 2022
- hodnocení provedou členové RSK KHK a veřejnost prostřednictvím on-line hlasování v první polovině září 2022
- vyhlášení vítězů soutěže proběhne v září 2022, termín bude upřesněn

Podmínky účasti v soutěži:

- obsahuje chytrá a inovativní řešení s dopadem na území Královéhradeckého kraje
- jedná se o projekt nebo řešení realizovaný z fondů EU, jiných dotačních zdrojů nebo vlastních zdrojů
- projekt / řešení již je realizován

www.chytryregion.cz/soutez2022



Královéhradecký kraj
Chytrý region

Usnesení 5/22/2022/RSK

Regionální stálá konference Královéhradeckého kraje schvaluje podmínky a vyhlášení 2. ročníku soutěže BUĎTE INSPIRACÍ

Zaměstnaný region



Aktivity Paktu zaměstnanosti KHK

- příprava nového společného projektu
jaro 2023



Regionální centrum podpory
sociálního podnikání

Spolupráce s regionální a národní úrovní

- setkání paktů zaměstnanosti v Chebu
- zapojení do pracovní skupiny MPSV



Platforma dostupného bydlení
v Královéhradeckém kraji

Týden vzdělávání dospělých

- 2. ročník zahajovací konference
7. listopadu 2022 od 10 hodin
- webová platforma
<https://www.tydenvzdelavanidospelychkhk.cz>

Ocenění společnost přátelská k zaměstnávání
osob 55+



Zaměstnanost



Dostupné bydlení



Sociální podnikání

Ocenění Společnost přátelská k zaměstnávání osob 55+

Vyhlašovatel soutěže:



Pakt zaměstnanosti Královéhradeckého kraje



Hejtman Královéhradeckého kraje
Mgr. Martin Červíček poskytl záštitu

Partneři soutěže



MAFRA



Ročník 2022 přihlášeno:
Slavnostní vyhlášení:

17 společností
11. října 2022



Malé a střední společnosti
0 – 249 zaměstnanců

Velké společnosti
250+ zaměstnanců

Krajský dotační titul na podporu sociálních podniků 22RRD15 - Podpora sociálního podnikání na území KHK

vyhlášen jaro 2022, alokace 700 tis Kč, v procesu hodnocení, plán rok 2023

5. Veletrh sociálního podnikání v Hradci Králové

3. listopadu 2022 - konferenční i výstavní část



Regionální centrum podpory
sociálního podnikání

Seminář k výzvě z OPZ+ Podpora sociálního podnikání

14. října 2022 - příklady dobré praxe z regionu

Mapování sociálních podniků v KHK

individuální návštěvy, rozhovory

Aktualizace katalogů

tištěný katalog sociálních podniků v KHK
návaznost na odpovědné veřejné zadávání

Inkubátor sociálních podniků

Nové a stávající sociální podniky
Poradenství, exkurze, stáže, mentoring, vzdělávání ...

Burza filantropie

pro neziskové organizace a sociální podniky
předpoklad spuštění v roce 2023



Dostupné bydlení



Možnosti podpory rozvoje bydlení v obcích

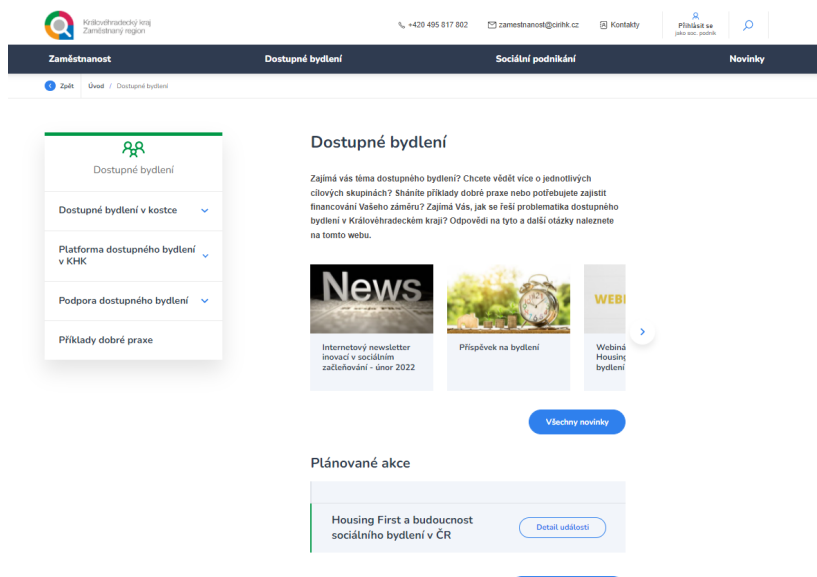
- tematický pracovní workshop
- možnosti financování
- jak zpracovat žádost



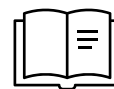
Termín – 31.8. 2022



Platforma dostupného bydlení v Královéhradeckém kraji



Spolupráce s MMR, odbor sociálního začleňování – společný projekt



publikace Přínosy sociálního bydlení



příprava e-learningového modulu



příklady dobré praxe v zahraničí - stáž v Nizozemí

Cestovní ruch

Posudek PS Cestovní ruch (březen 2022)

Soulad předloženého projektového záměru se strategickými dokumenty a rozvojovými prioritami v oblasti cestovního ruchu kraje

Národní program podpory cestovního ruchu v regionech

Podprogram Rozvoj základní a doprovodné infrastruktury CR

Výzva č. 1/2022/117D72100

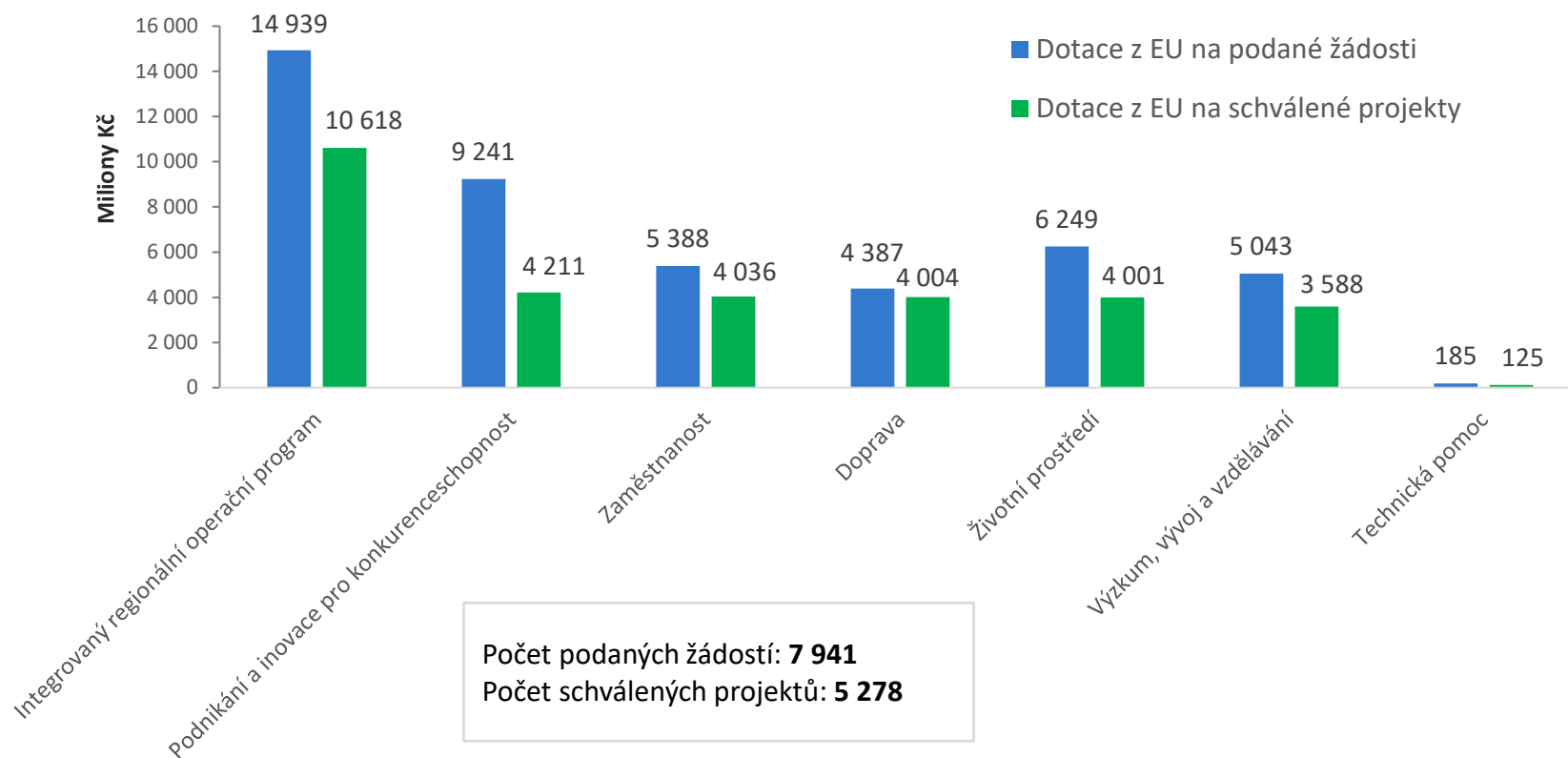
V KHK předloženo a hodnoceno 6 projektů:

| Název žadatele | Název akce |
|--|---|
| Obec Lanžov | Lanžov sociální zázemí na cyklotrase |
| Hvězdárna v Úpici | Návštěvnické a odborné pozorovací astronomické centrum na Hvězdárně v Úpici |
| Tělovýchovná jednota středisko vrcholového sportu Krkonoše z. s. | Pořízení vybavení pro správu běžeckých tratí – TJ SVS Krkonoše |
| Město Česká Skalice | Modernizace turistické infrastruktury v České Skalici |
| Město Trutnov | Úprava lyžařských běžeckých tratí v Trutnově a okolí |
| Svazek obcí Východní Krkonoše | Nabíjecí stanice pro Východní Krkonoše |

Monitoring čerpání dotací EU v KHK

Čerpání dotací z OP (k 1. 4. 2022)

podané žádosti celkem: **45,4 mld. Kč**, schválené žádosti celkem: **30,6 mld. Kč**



Kraj = 5,6 mld. Kč (128 projektů)

Obce v KHK = 4,1 mld. Kč (939 projektů)

Informační systém projektových záměrů

ISPZ

Aktuální stav v KHK:

- 458 projektů = 42 mld. Kč

www.chytryregion.cz/projekty



**MINISTERSTVO
PRO MÍSTNÍ
ROZVOJ ČR**

www.projektovezamery.cz
info.projektovezamery.cz

Akční plán Strategie rozvoje KHK do roku 2024

- Akční plán obsahuje **aktivity/intervence kraje a jeho organizací**, které vycházejí z návrhu aktivit/intervencí (z již schválené Strategie rozvoje Královéhradeckého kraje 2021-2027) a rozpracovávají je do větší podrobnosti (garanti, nástroje, projekty...)
- Do návrhu aktivit Akčního plánu SRKHK byly:
 - promítnuty **priority z programového prohlášení Rady KHK**
 - zapracovány **podněty/upřesnění jednotlivých odborů KÚ KHK**
 - + vazba na **krajské dotační programy**
 - + vazba na připravované **projekty KHK**

Akční plán SRKHK do roku 2024 schválen Radou KHK

Přílohy akčního plánu

- **Příloha 1 Dotační programy KHK** – přehled dotačních titulů kraje vč. vazeb na strategii
- **Příloha 2 Projekty KHK 2021+** – zásobník projektových záměrů kraje a jeho organizací
- **Příloha 3 Dotační zdroje EU** – rešerše dotačních zdrojů EU 2021-2027 pro projekty KHK
- **Příloha 4 Strategická mapa KHK** – přehled koncepčních dokumentů kraje včetně vazeb

[AP SRKHK do roku 2024 na webu KHK](#)

Usnesení 6/22/2022/RSK

Regionální stálá konference KHK bere na vědomí aktuální informace za sekretariát RSK a regionální rozvoj KHK

REGIONÁLNÍ
STÁLÁ KONFERENCE
KRÁLOVÉHRADECKÉHO
KRAJE



4. Datový portál KHK

Pavel Bulíček, 1. náměstek hejtmana
Radmila Velnerová (KÚ), Tomáš Merta (CIRI)



EVROPSKÁ UNIE
Fond soudržnosti
Operační program Technická pomoc



MINISTERSTVO
PRO MÍSTNÍ
ROZVOJ ČR



Přestávka

REGIONÁLNÍ
STÁLÁ KONFERENCE
KRÁLOVÉHRADECKÉHO
KRAJE



5. Regionální akční plán KHK 2021+

Ladislav Mlejnek, Zita Kučerová – sekretariát RSK



EVROPSKÁ UNIE
Fond soudržnosti
Operační program Technická pomoc

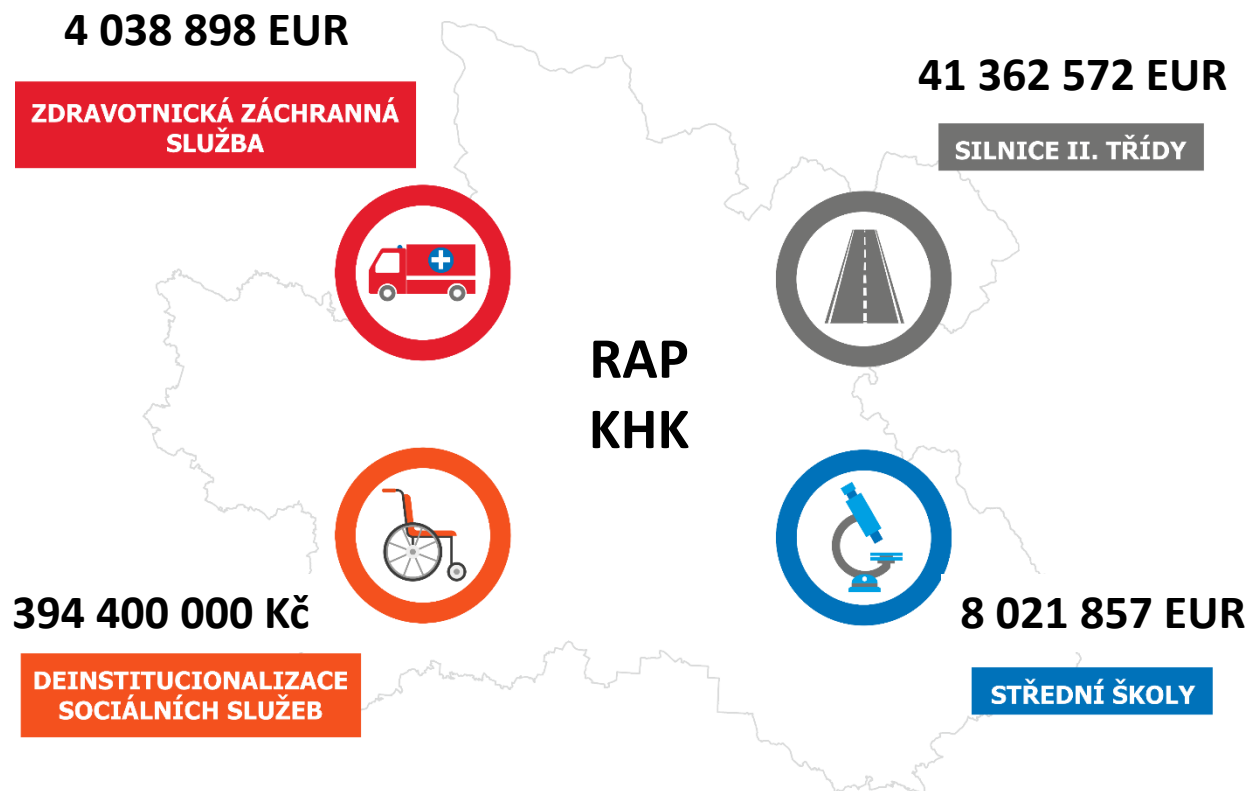


MINISTERSTVO
PRO MÍSTNÍ
ROZVOJ ČR



Regionální akční plán KHK 2021+

Alokace IROP



Regionální akční plán KHK 2021+

- Metodický pokyn MMR ČR
- **Schválení alokací dle krajů (AK ČR)**

- **4 témata/aktivity RAP – silnice, SŠ, DEI, ZZS**
- Textová část + přílohy (seznamy projektů)

- Projednávání v pracovních skupinách RSK (Doprava, Zdravotnictví, Sociální oblast + PS Vzdělávání 2. 6. 2022)
- **Schválení v RSK před vyhlášením výzvy IROP** (po zveřejnění harmonogramu/alokace)

- Schvalovat lze po jednotlivých 4 aktivitách RAP
- **Aktualizace možná min. 1 x za půl roku**

Usnesení 7/22/2022/RSK

Regionální stálá konference KHK bere na vědomí aktuální verzi Regionálního akčního plánu KHK a je připravena korespondenčně schválit aktivity RAP KHK po zveřejnění harmonogramu IROP včetně finanční alokace

REGIONÁLNÍ
STÁLÁ KONFERENCE
KRÁLOVÉHRADECKÉHO
KRAJE



6. Hospodářsky a sociálně ohrožená území (HSOÚ) v KHK dle SRR ČR 21+

Ladislav Mlejnek, Lukáš Zemánek – sekretariát RSK



EVROPSKÁ UNIE
Fond soudržnosti
Operační program Technická pomoc



MINISTERSTVO
PRO MÍSTNÍ
ROZVOJ ČR



Územní dimenze v KHK

Vazba na dotace (národní dotační titul pro HSOÚ, udržitelná doprava v IROP?...)

HSOÚ/HOO:

Hospodářsky a sociálně ohrožená území dle SRR ČR – SO ORP
Broumov a Dvůr Králové nad Labem (schváleno vládou ČR, metodika MMR)

Hospodářsko-sociálně ohrožené oblasti v KHK – úroveň obcí
(schváleno ZK KHK, metodika KHK)

Regionální centra (RC):

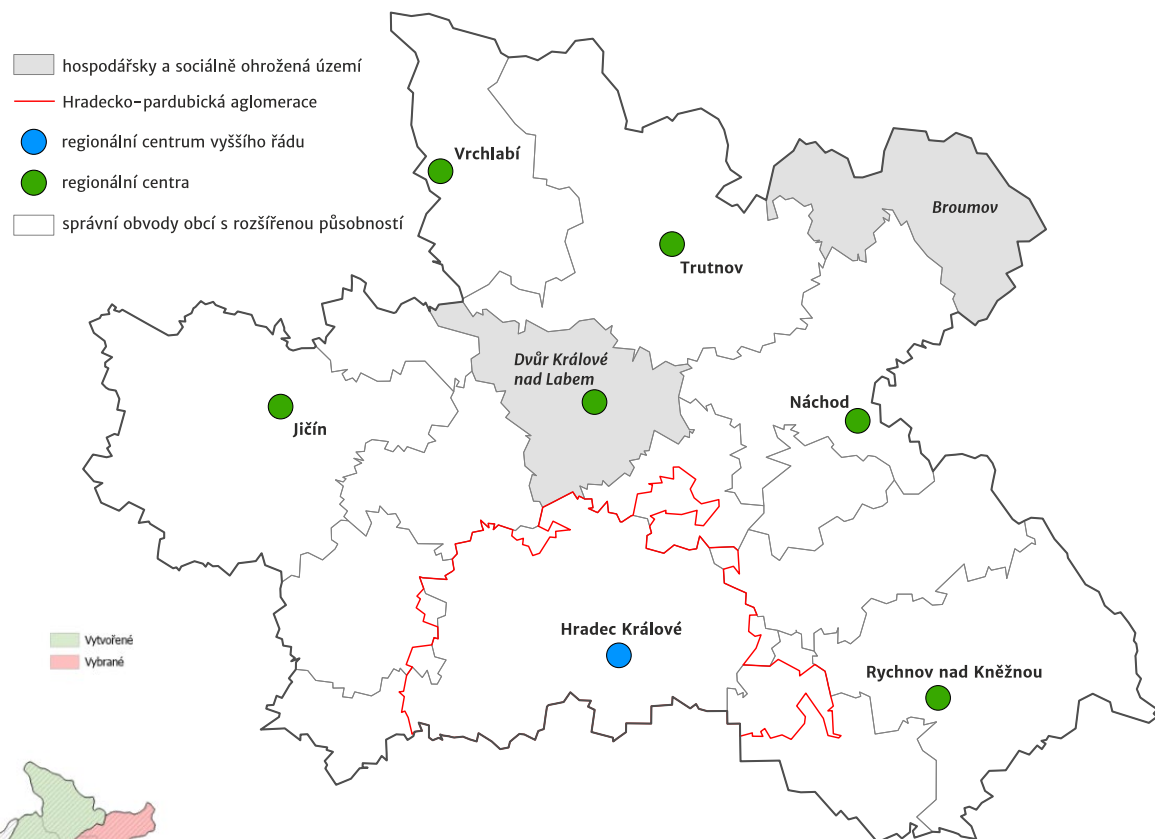
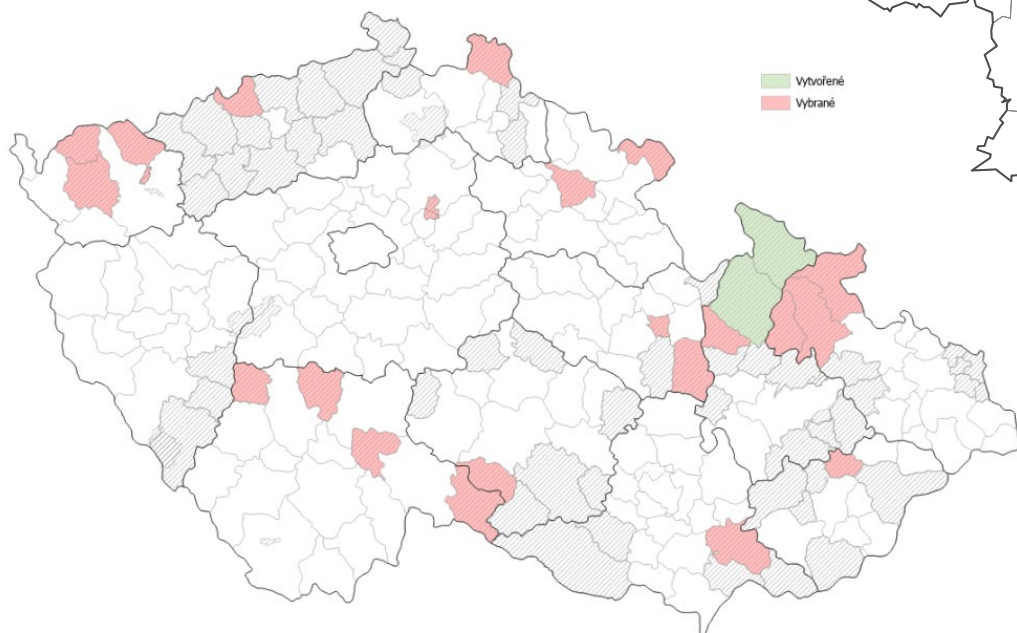
RC vyššího řádu dle SRR ČR – Hradec Králové, Náchod, Rychnov nad Kněžnou, Jičín, Trutnov, Vrchlabí, Dvůr Králové nad Labem

RC nižšího řádu dle SRR ČR – vymezení MMR ve spolupráci s kraji

RC dle Strategie rozvoje KHK – min. všech 15 sídel ORP

HSOÚ dle 5 ukazatelů – SRR ČR 2021+

- Pohyb obyvatelstva
- Index stáří
- Bytová výstavba
- Nezaměstnanost
- Podnikatelská aktivita



MINISTERSTVO
PRO MÍSTNÍ
ROZVOJ ČR

Proč koordinujeme HSOÚ?

- **zmapování potřeb území HSOÚ** vč. jejich možnosti financování (nejen) ze SRR
 - ✓ *např. fondy EU,*
 - ✓ *NDT MMR + NDT ostatních resortů*
- **aktivizace aktérů** v území a **podpora absorpční kapacity**
- **určení priorit** projektových záměrů v území
- **provázání možností financování k prioritním projektům**
- "bílá místa" dotační podpory
- **zpětná vazba (reflexe) pro Akční plány SRR** - nastavení možných aktivit pro HSOÚ
- **zpětná vazba pro zacílení krajské regionální politiky** vč. krajských dotačních titulů

Co už pro HSOÚ existuje a co se připravuje?



SRR 21+ / Akční plány SRR / ÚDOP

Investiční pobídky

Zohlednění potřeb HSOÚ v nástrojích (např. OP TAK, OP Z+, NDT MMR, SFPI) + brownfieldy

Národní dotační titul MMR pro HSOÚ

Aktualizace vyhlášky MF pro programové financování

Užší spolupráce s KPSV 2021+

Téma v rámci českého předsednictví v EU

Případová/intervenční studie HSOÚ

...

Koordinace HSOÚ v KHK – SO ORP Broumov a Dvůr Králové nad Labem

Aktivity a dílčí kroky v území (ze strany sekretariátu RSK): leden – červen 2022

- koordinace aktivit s MMR ČR
- situační analýza v území (problémy, potenciál...)
- sběr a analýza projektových záměrů v území – databáze MAS v ORP
- zohlednění ISPZ – Informační systém projektových záměrů
- reflexe pasportizace podnikatelského prostředí (CzechInvest)
- dotazníkové šetření mezi podnikatelskými subjekty (CzechInvest + CIRI)
- analýza čerpání dotací v regionu za období 2014-2020
- setkání se zástupci obcí SO ORP + setkání s dalšími klíčovými subjekty
- jednání užšího pracovního týmu (ORP, MAS, CIRI, popř. DSO a další)
- jednání Výboru pro hospodářský rozvoj a pracovní příležitosti ZK
- koncepční/strategické dokumenty týkající se řešeného území
- ...

SO ORP Broumov jako hospodářsky a sociálně ohrožené území dle SRR ČR 21+

Návrh regionálně specifických aktivit na základě zmapovaných potřeb regionu

| Potřeby (zdůvodnění) | Aktivity – popis a absorpční kapacita (typové projekty, projektové záměry) | Vazba na SRR ČR |
|---|---|---|
| <p>Podpora lokální ekonomiky a zaměstnanosti</p> <p>(vysoká nezaměstnanost, nedostatek pracovních příležitostí, nízká podnikatelská aktivita, regulativy CHKO ...)</p> | <p>Podnikání a inovace = 125 mil. Kč <i>Diverzifikace podnikatelských aktivit, podpora MSP, zavádění inovací, nové formy podnikání a zaměstnávání...</i> (např. digitální ekonomika, datové centrum, kreativní průmysl, tvůrčí hub, sdílené služby a prostory, technologické vybavení, práce na dálku – Karavana)</p> <p>Regionální produkty a místní zdroje = 66 mil. Kč <i>Zemědělství a lesnictví, péče o krajinu, zpracování a odbyt místních zdrojů a regionálních produktů...</i> (např. nadace pro vodu, létající pivovar, výroba sýrů, regionální značka, zpracování dřeva, výroba pelet, agroturistika...)</p> | <p>Specifický cíl 5.1: Zvýšení diverzifikace ekonomických činností a podpora tvorby lokálních pracovních míst</p> |
| <p>Využití kulturního dědictví a turistického potenciálu</p> <p>(vysoký potenciál a podmínky pro rozvoj kultury a cestovního ruchu – památky, klášter, historie, skalní města, geopark...)</p> | <p>Kulturní a přírodní potenciál = 112 mil. Kč <i>Ochrana a využití potenciálu kulturního a přírodního dědictví (památky, kulturní dědictví, skalní města, geopark...)</i> (např. klášter jako centrum kultury, rekonstrukce kostelů, kapličky, boží muka, křížové cesty a další historické či přírodní prvky, projekt Broumov město kultury 2028)</p> <p>Cestovní ruch a turistika = 210 mil. Kč <i>Podpora rozvoje infrastruktury CR – pro vícedenní pobyty, celoroční sezónu a dekoncentrace turistů (ubytování, atraktivity, doprovodná infrastruktura) včetně marketingu destinace</i> (např. penzion/hotel, rozhledna, návštěvnické centrum, muzeum, relaxační centrum, naučná stezka, zázemí + programy pro turisty)</p> | <p>Specifický cíl 5.1: Zvýšení diverzifikace ekonomických činností a podpora tvorby lokálních pracovních míst</p> |

| Potřeby (zdůvodnění) | Aktivity – popis a absorpční kapacita (typové projekty, projektové záměry) | Vazba na SRR ČR |
|--|--|---|
| <p>Zajištění dostupných služeb a bezpečného i kvalitního prostředí</p> <p>(nedostatečná dostupnost služeb a občanské vybavenosti, nevyhovující stav veřejných prostor...)</p> | <p>Občanská vybavenost a služby = 68 mil. Kč <i>Udržení a podpora veřejných/komerčních služeb pro občany + sdílení prostor, mobilní/digitální poskytování</i> (např. obecní úřad a technika, hasiči, mobilní obchod, sdílené služby + Broumov jako přirozené a spádové regionální centrum – služby vyššího řádu)</p> <p>Revitalizace veřejných prostor = 110 mil. Kč <i>Obnova veřejných prostranství v obcích, znovuvyužití a rekonstrukce nemovitostí a brownfieldů...</i> (např. rekonstrukce center obcí, revitalizace parků, demolice a rekultivace, projekt na rekonstrukci bývalého pivovaru)</p> | <p>Specifický cíl 5.4: Zajištění dostatečné občanské vybavenosti</p> |
| <p>Potřeba reagovat na demografický vývoj v regionu</p> <p>(odliv lidí z regionu, stárnutí obyvatel, nepříznivá demografická prognóza, nízká bytová výstavba...)</p> | <p>Dostupné bydlení = 87 mil. Kč <i>Výstavba nových bytů, rekonstrukce stávajících prostor na bydlení, příprava pozemků...</i> (např. příprava parcel pro výstavbu nových rodinných domů, rekonstrukce bytů a domů – projekt Mladá krev)</p> <p>Sociální prostředí = 37 mil. Kč <i>Aktivity reagující na stárnutí obyvatel, sociální a zdravotní služby, sociální prevence a soudržnost...</i> (např. komunitní dům pro seniory, dům s pečovatelskou službou, pečovatelská služba)</p> | <p>Specifický cíl 5.3: Zajistit efektivní prevenci sociálního vyloučení a energetické chudoby a podporovat komunitní život v obcích</p> |

| Potřeby (zdůvodnění) | Aktivity – popis a absorpční kapacita (typové projekty, projektové záměry) | Vazba na SRR ČR |
|--|---|---|
| <p>Rozvoj lidského kapitálu a sociální soudržnosti</p> <p>(nízká vzdělanost, vysoká míra participace aktérů v území, regionální identita a soudržnost...)</p> | <p>Vzdělávání a výchova = 208 mil. Kč <i>Rozvoj vzdělávání a edukačních aktivit, zájmové a neformální vzdělávání, modernizace prostor včetně vybavenosti...</i> (např. školy a školky, akční plánování, podpora talentů, místní podpůrné fondy, VŠ pracoviště – Ateliér Česka)</p> <p>Komunitní život a kultura = 63 mil. Kč <i>Podpora aktivního života, spolkové činnosti, kultury a sportu, zajištění odpovídajícího zázemí...</i> (např. knihovna, kulturní domy, klubovny, tvůrčí dílny, akce, sportoviště, příměstské tábory, neziskové projekty)</p> | <p>Specifický cíl 5.3: Zajistit efektivní prevenci sociálního vyloučení a energetické chudoby a podporovat komunitní život v obcích</p> |
| <p>Posilování spolupráce a společné plánování</p> <p>(silná spolupráce aktérů v regionu, existence lídrů a platforem, stejné území pro DSO, MAS i ORP...)</p> | <p>Regionální management = 25 mil. Kč <i>Zajištění komunitního strategického plánování regionu, expertní podpora a spolupráce...</i> (např. participativní řízení regionu, funkce regionálního manažera, spolupráce i s krajskou a národní úrovní)</p> <p>Vzájemná spolupráce = 16 mil. Kč <i>Rozvíjení spolupráce mezi místními aktéry při realizaci společných projektů, ale i přeshraniční síťování</i> (např. spolupráce v rámci regionálních platforem, s Polskem, napříč sektory, projekt Broumovský pas)</p> | <p>Specifický cíl 6.2: Rozvíjet strategické plánování na bázi funkčních regionů a posilovat spolupráci aktérů v území</p> |

| Potřeby (zdůvodnění) | Aktivity – popis a absorpční kapacita (typové projekty, projektové záměry) | Vazba na SRR ČR |
|--|--|--|
| <p>Zlepšení propojení a infrastruktury v regionu</p> <p>(periferní poloha regionu, dopravní dostupnost, stav infrastruktury, rychlost internetu...)</p> | <p>Dopravní dostupnost = 368 mil. Kč <i>Cyklodoprava, silniční komunikace a bezpečnost, doprava v klidu, napojení na sousední regiony...</i> (např. výstavba cyklostezek a chodníků, rekonstrukce silnic a komunikací, mosty a lávky, řešení parkování, přeshraniční spojení)</p> <p>Internet a digitalizace = 11 mil. Kč <i>Zavádění vysokorychlostního internetu, elektronizace agend, nové formy komunikace, ICT...</i> (např. projekt tzv. broumovských portálů pro moderní formy komunikace mezi lidmi a vzájemné sdílení)</p> | <p>Specifický cíl 5.2: Zajistit dobrou dopravní dostupnost v rámci regionu a ve vazbě na aglomerace a metropole</p> |
| <p>Adaptace na změnu klimatu a ochrana ŽP</p> <p>(oblast v CHKO Broumovsko, zemědělská oblast, přírodní podmínky, čisté životní prostředí...)</p> | <p>Adaptační opatření = 63 mil Kč (+ 1,5 mld. Kč Živá voda) <i>Zadržování vody v krajině i v intravilánu, protipovodňová ochrana, ekologická stabilita...</i> (např. projekt spolku Živá voda zaměřený na zadržování vody v krajině + rybníky, nádrže, poldry)</p> <p>Ekologizace činností = 37 mil. Kč <i>Energetický management, energetické úspory, komunitní energetika, odpadové hospodářství</i> (např. regionální energetický manažer, veřejné osvětlení, zateplování budov, výměna zdrojů energie, sběrný dvůr, kompostárna)</p> | <p>Specifický cíl 3.4: Pečovat o prostředí obce a stabilizovat dlouhodobé využívání krajiny a zamezit její degradaci</p> |

Setkání starostů, podnikatelů a významných aktérů v oblasti regionálního rozvoje

(v rámci SO ORP Dvůr Králové nad Labem)

19. 4. 2022 Hankův dům, Dvůr Králové nad Labem

- Úvodní příspěvky za **město DKNL** a **KHK**
- **MMR ČR** – Podpora obcí a regionů po roce 2021
- **CIRI** – Královédvorsko jako HSOÚ dle SRR ČR
- **Krú KHK** – Regionální rozvoj Královéhradeckého kraje a OP Interreg ČR-PL
- **CRR ČR** – Integrovaný regionální operační program 2021-2027
- **CzechInvest** – Mapování podnikatelského prostředí a přehled nástrojů podpory
- **MAS Královédvorsko, z.s.** – Komunitně vedený místní rozvoj (CLLD) po roce 2020



www.chytryregion.cz/hsou

HSOÚ Dvůr Králové n. L. - prioritizace potřeb SO ORP

| Priorita | Opatření |
|--|---|
| P1 – Zajištění dostatečné občanské vybavenosti | P1.1 – Rozvoj infrastruktury pro výchovu a vzdělávání |
| | P1.2 – Rozvoj infrastruktury pro kulturu, sport a volný čas |
| | P1.3 – Rozvoj sociálních a zdravotnických služeb |
| | P1.4 – Rozvoj dalších zařízení veřejné občanské vybavenosti |
| | P1.5 – Posílení bezpečnosti a podpora složek IZS |
| P2 – Dobrá dopravní dostupnost a obsluha území | P2.1 – Adekvátní napojení města Dvůr Králové nad Labem na dálnici D11 |
| | P2.2 – Investice do místních a účelových komunikací |
| | P2.3 – Rozvoj infrastruktury veřejné dopravy |
| | P2.4 – Rozvoj cyklo dopravy a cykloturistiky |
| | P2.5 – Realizace chodníků a opatření pro pěší |
| | P2.6 – Zajištění parkovacích kapacit a řídicích systémů v dopravě |
| P3 – Kvalitní vodohospodářská infrastruktura a šetrné nakládání s odpady | P3.1 – Investice do vodovodní sítě a zajištění zdrojů pitné vody |
| | P3.2 – Adekvátní čištění odpadních vod |
| | P3.3 – Rozvoj infrastruktury odpadového hospodářství |
| P4 – Revitalizace území | P4.1 – Revitalizace brownfields |
| | P4.2 – Revitalizace veřejných prostranství |
| P5 – Adaptační opatření na změnu klimatu v sídlech i volné krajině | P5.1 – Zadržování vody v krajině |
| | P5.2 – Posílení zeleně v krajině |
| P6 – Rozvoj obytné funkce | P6.1 – Příprava pozemků pro bydlení |
| | P6.2 – Výstavba a rekonstrukce objektů pro bydlení |
| P7 – Energetická opatření a úspory | P7.1 – Rozvoj a modernizace veřejného osvětlení |
| | P7.2 – Podpora nových environmentálně šetrných zdrojů energie a energetických úspor v budovách |
| P8 – Péče o kulturně-historické dědictví | P8.1 – Ochrana a obnova památek |
| P9 – Rozvoj cestovního ruchu zohledňujícího hodnoty a specifika regionu | P9.1 – Zlepšení nabídky a propagace cílů CR a doprovodné infrastruktury |
| | P10.1 – Posílení vazeb mezi klíčovými aktéry rozvoje uvnitř SO ORP |
| P10 – Zlepšení regionálního managementu a spolupráce v území | P10.2 – Podpora podnikatelských a inovačních aktivit posilujících soudržnost a svébytnost území |

HSOÚ Dvůr Králové n. L. - prioritizace potřeb SO ORP

| Priorita | Opatření | Typová aktivita | Vazba na SRR ČR 2021+ | Absorpční kapacita v SO ORP (mil. Kč) |
|---|--|--|--------------------------------------|---------------------------------------|
| P1 – Zajištění dostatečné občanské vybavenosti | P1.1 – Rozvoj infrastruktury pro výchovu a vzdělávání | - rekonstrukce, modernizace, výstavba a vybavení školských a výchovně-vzdělávacích zařízení (ZŠ, MŠ, DDM aj.) vč. souvisejících provozních budov a sportovišť | SC 3.3 SC 5.4 | 477 |
| Σ 1081 mil. Kč | P1.2 – Rozvoj infrastruktury pro kulturu, sport a volný čas | - výstavba a modernizace kulturních a společenských zařízení (kulturní a spolkové domy, muzea, knihovny, společenské sály aj.), venkovních i vnitřních sportovišť apod. | SC 3.3 SC 5.3 SC 5.4 | 302 |
| | P1.3 – Rozvoj sociálních a zdravotnických služeb | - modernizace a rozvoj sociálních a zdravotnických zařízení (nemocnic, poliklinik, DPS, stacionářů aj.) a terénních služeb, posílení personálního obsazení a jeho kvalifikace, zlepšení technického vybavení aj. | SC 3.3 SC 5.3 SC 5.4 | 60 |
| | P1.4 – Rozvoj dalších zařízení veřejné občanské vybavenosti | - investice do budov pro provoz obce (vč. OÚ, zázemí pro obecní techniku aj.) a veřejné služby (obchod, pohostinství, pošta aj.) | SC 3.3 SC 5.3 SC 5.4 | 138 |
| | P1.5 – Posílení bezpečnosti a podpora složek IZS | - investice do zázemí a vybavení složek IZS (stavba a rekonstrukce hasičských zbrojnic, nákup vozidel a vybavení pro HZS), instalace varovných, popř. kamerových systémů v ohrožených lokalitách aj. | SC 3.3 SC 5.3 SC 5.4 SC 6.3 | 104 |
| P2 – Dobrá dopravní dostupnost a obsluha území | P2.1 – Adekvátní napojení města Dvůr Králové nad Labem na dálnici D11 | - prověření alternativního dopravního řešení dle zpracované studie SUDOP Praha, a.s. (žádoucí koordinace s rozvojovými záměry města a eliminace environmentálních dopadů mj. na území Choustníkova Hradiště) | SC 3.2 SC 5.2 | - |
| Σ 454 mil. Kč | P2.2 – Investice do místních a účelových komunikací | - opravy, rekonstrukce, popř. doplnění (prodloužení) MK/ÚK | SC 3.2 SC 5.2 | 169 |
| | P2.3 – Rozvoj infrastruktury veřejné dopravy | - investice do stěžejních prvků zázemí veřejné dopravy (dopravní terminály, zastávky aj.), zlepšení přestupních vazeb a dostupnosti veřejné dopravy | SC 3.2 SC 5.2 | 100 |
| | P2.4 – Rozvoj cyklo dopravy a cykloturistiky | - rozšíření sítě cyklostezek (zejména Labské) a cyklotras, doplnění doprovodné infrastruktury (půjčovny, servisy, občerstvení, infotabule, ...) | SC 3.1 SC 3.2 SC 5.2 | 73 |
| | P2.5 – Realizace chodníků a opatření pro pěší | - opravy a rekonstrukce stávajících chodníků, stavba nových chodníků v potřebných úsecích, zajištění bezbariérovosti a bezpečnosti chodců na přechodech | SC 3.2 SC 5.2 | 72 |
| | P2.6 – Zajištění parkovacích kapacit a řídicích systémů v dopravě | - výstavba parkovišť, instalace parkovacích, informačních a dopravně-bezpečnostních systémů | SC 3.2 SC 5.2 SC 6.3 | 40 |

HSOÚ Dvůr Králové n. L. - prioritizace potřeb SO ORP

| | | | | |
|---|---|--|----------------------------|-----|
| P3 – Kvalitní vodohospodářská infrastruktura a šetrné nakládání s odpady | P3.1 – Investice do vodovodní sítě a zajištění zdrojů pitné vody | - výstavba a rekonstrukce vodovodních sítí, realizace nových či posílení stávajících zdrojů pitné vody a možností její úpravy a akumulace, zlepšení prvků nouzového zásobování pitnou vodou apod. | SC 6.3 | 77 |
| Σ 333 mil. Kč | P3.2 – Adekvátní čištění odpadních vod | - výstavba a dostavba kanalizační sítě (s preferencí oddílné kanalizace); akumulační nádrže na jednotné kanalizaci; výstavba, intenzifikace a modernizace centrálních čistíren odpadních vod (v odůvodněných případech i lokálních/decentralizovaných ČOV) | SC 6.3 | 248 |
| | P3.3 – Rozvoj infrastruktury odpadového hospodářství | - stavba, rekonstrukce a modernizace sběrných dvorů/míst, re-use center a dalších zařízení a prvků pro efektivní separaci a materiálové (znovu)využití odpadu, zavádění moderních technologií evidence odpadu, pořízení nádob na tříděný odpad aj. | SC 3.5 SC 5.4 SC 6.3 | 8 |
| P4 – Revitalizace území | P4.1 – Revitalizace brownfields | - revitalizace zchátralých, opuštěných či neadekvátně využitých ploch a budov (areálů) vč. nalezení jejich nové funkce | SC 3.1 SC 3.4 SC 5.3 | 307 |
| Σ 332 mil. Kč | P4.2 – Revitalizace veřejných prostranství | - úprava veřejných prostranství vč. obnovy a doplnění ploch veřejné sídelní zeleně, vodních prvků, mobiliáře; úprava vnitrobloků a dalších veřejných prostor v rámci obytných celků (sídlišť) apod. | SC 3.4 SC 5.3 | 25 |
| P5 – Adaptační opatření na změnu klimatu v sídlech i volné krajině | P5.1 – Zadržování vody v krajině | - vytváření a obnova vodních nádrží (vč. požárních), protipovodňová opatření (bodová, liniová i plošná) | SC 3.4 | 203 |
| Σ 204 mil. Kč | P5.2 – Posílení zeleně v krajině | - doplnění prvků krajinné zeleně (tj. kromě zeleně v rámci veřejných prostranství v sídlech) – aleje a interakční prvky, popř. prvky ÚSES, liniová a plošná protierozní opatření aj. | SC 3.4 | 1 |
| P6 – Rozvoj obytné funkce | P6.1 – Příprava pozemků pro bydlení | - projekční a pozemková příprava, zasíťování pozemků určených dominantně pro bydlení | SC 3.4 SC 5.3 | 32 |
| Σ 146 mil. Kč | P6.2 – Výstavba a rekonstrukce objektů pro bydlení | - stavba startovacích, sociálních a seniorských obecních bytů, popř. úprava stávajících objektů pro tyto účely | SC 3.3 SC 5.3 | 114 |

HSOÚ Dvůr Králové n. L. - prioritizace potřeb SO ORP

| | | | | |
|---|--|---|--------------------------------------|-------------|
| P7 – Energetická opatření a úspory | P7.1 – Rozvoj a modernizace veřejného osvětlení | - doplnění a modernizace veřejného osvětlení v sídlech (popř. i v kombinaci s výstražným systémem apod.) s důrazem na zavádění úsporných a „chytrých“ technologií | SC 3.4 SC 3.5 SC 6.3 | 46 |
| Σ 104 mil. Kč | P7.2 – Podpora nových environmentálně šetrných zdrojů energie a energetických úspor v budovách | - podpora instalace zejména vhodně umístěných fotovoltaických a termosolárních systémů, tepelných čerpadel, rekuperace, popř. dalších environmentálně šetrných zdrojů energie; realizace opatření vedoucích k energetickým úsporám v budovách (zateplení, izolace, „chytrá“ řešení aj.) | SC 3.4 SC 3.5 SC 6.3 | 58 |
| P8 – Péče o kulturně-historické dědictví | P8.1 – Ochrana a obnova památek | - záchranná (zabezpečující) opatření a opravy kulturně-historicky cenných objektů a prvků, vč. sakrálních a technických památek, hřbitovů a pietních míst, souvisejících uměleckých děl, drobných stavebních prvků v krajině atd. | SC 3.3 SC 3.4 | 103 |
| Σ 103 mil. Kč | | | | |
| P9 – Rozvoj cestovního ruchu zohledňujícího hodnoty a specifika regionu | P9.1 – Zlepšení nabídky a propagace cílů CR a doprovodné infrastruktury | - aktivity směřující ke zkvalitnění (rozšíření) nabídky, lepší provázanosti a propagaci cílů CR v regionu ve snaze o její větší územní i časovou rozprostřenost – doplnění nabídky atraktivit (rozhledny, cyklo/turistické, naučné a vycházkové trasy aj.), turistického zázemí (ubytování, stravování, půjčovny, infocentra, hygienické zázemí aj.) a zlepšení koordinované propagace jednotlivých cílů i regionu jako celek | SC 3.1 SC 6.2 SC 3.4 SC 6.3 | 21 |
| Σ 21 mil. Kč | | | | |
| P10 – Zlepšení regionálního managementu a spolupráce v území | P10.1 – Posílení vazeb mezi klíčovými aktéry rozvoje uvnitř SO ORP | - posílit roli územního plánování a jeho koordinaci se strategickým plánováním v regionu, rozšířit platformu pro spolupráci obcí a jednotlivých MAS/DSO v rámci SO ORP, zlepšit komunikaci mezi veřejnou správou, obyvateli a podnikatelskými subjekty v území | SC 3.4 SC 5.1 SC 6.1 SC 6.2 | - |
| ? | | | | |
| | P10.2 – Podpora podnikatelských a inovačních aktivit posilujících soudržnost a svébytnost území | - udržení tradičních výrobních a řemeslných oborů v území (textil, výroba vánočních ozdob aj.), podpora inovativních odvětví a přístupů, regionálních produktů a síťování ekonomických subjektů; snaha o diverzifikaci, menší zranitelnost a větší spolupráci ekonomické základny v území | SC 3.1 SC 5.1 SC 6.2 | - |
| CELKEM | Σ 2778 mil. Kč | 26 opatření | | 2778 |

Usnesení 8/22/2022/RSK

Regionální stálá konference KHK bere na vědomí aktuální informace ke koordinaci hospodářsky a sociálně ohrožených území v KHK

REGIONÁLNÍ
STÁLÁ KONFERENCE
KRÁLOVÉHRADECKÉHO
KRAJE



7. Komunitně vedený místní rozvoj 2021+

Jana Kuthanová, NS a KS MAS



EVROPSKÁ UNIE
Fond soudržnosti
Operační program Technická pomoc



MINISTERSTVO
PRO MÍSTNÍ
ROZVOJ ČR



REGIONÁLNÍ
STÁLÁ KONFERENCE
KRÁLOVÉHRADECKÉHO
KRAJE



8. Sčítání lidu, domů a bytů 2021

Věra Varmužová, ČSÚ



EVROPSKÁ UNIE
Fond soudržnosti
Operační program Technická pomoc



MINISTERSTVO
PRO MÍSTNÍ
ROZVOJ ČR



REGIONÁLNÍ
STÁLÁ KONFERENCE
KRÁLOVÉHRADECKÉHO
KRAJE



9. Různé, diskuse, závěr

CIRI CENTRUM
INVESTIC, ROZVOJE
A INOVACÍ

Sekretariát RSK KHK

Soukenická 54
500 03 Hradec Králové
rsk@cirihk.cz
+420 495 817 814

www.rskkhk.cz