

# ROZŠÍŘENÍ STRATEGICKÉ PRŮMYSLOVÉ ZÓNY SOLNICE – KVASINY A ZLEPŠENÍ VEŘEJNÉ INFRASTRUKTURY V KRÁLOVÉHRADECKÉM REGIONU



## Realizace akce na základě

- Usnesení vlády ČR č. 97 ze dne 9. února 2015
- Usnesení vlády ČR č. 469 ze dne 21. června 2017
- Usnesení vlády ČR č. 969 ze dne 5. října 2020
- Usnesení vlády ČR č. 848 ze dne 27. září 2021 – Nemocnice RK

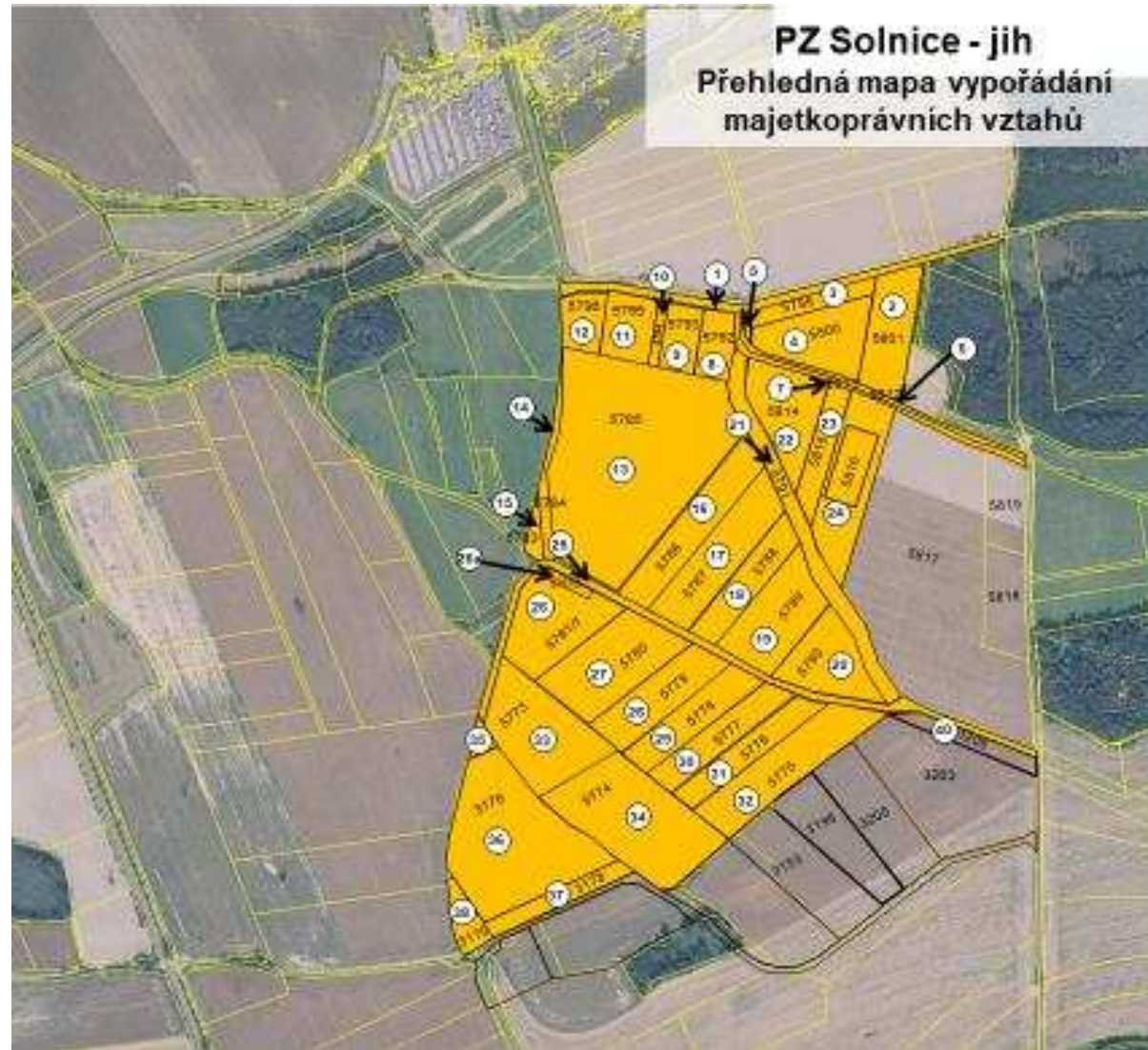
## Úkolem

- vybudování nové průmyslové zóny
- zajištění dopravní a technické infrastruktury pro novou průmyslovou zónu
- zlepšení dopravy v oblasti průmyslové zóny
- doplnění ploch mezi stávajícími průmyslovými zónami v dané lokalitě - vytvoření funkčního celku s logickými vazbami v území
- realizace objektů občanské vybavenosti (škola, nemocnice)



# Výkupy pozemků - zajištění průmyslové zóny pro budoucí investory

- výkupy 2017 – 2020
- 33 vlastníků
- celková cena 105 mil. Kč, předfinancováno KHK



# Centrální průmyslová zóna Solnice - jih

- 80 stavebních objektů, z toho např.:
  - přístupové a obslužné komunikace o celkové délce cca 3,5 km
  - dvě stykové a jedna okružní křižovatka
  - silniční a železniční most zahloubené cca 10m
  - suchý poldr o objemu cca 10.800 m<sup>3</sup>
  - kanalizační a vodovodní stavby o celkových délkách cca 10,5 km
  - přeložky inženýrských sítí
  - výstavba nových trafostanic a přeložek vedení VN
  - železniční objekty včetně dočasných přeložek v celkové délce cca 0,5km



# Průmyslová zóna Solnice jih – dopravní a technická infrastruktura



## ***Realizační předpokládané náklady***

státní dotace dle Usnesení vlády ČR

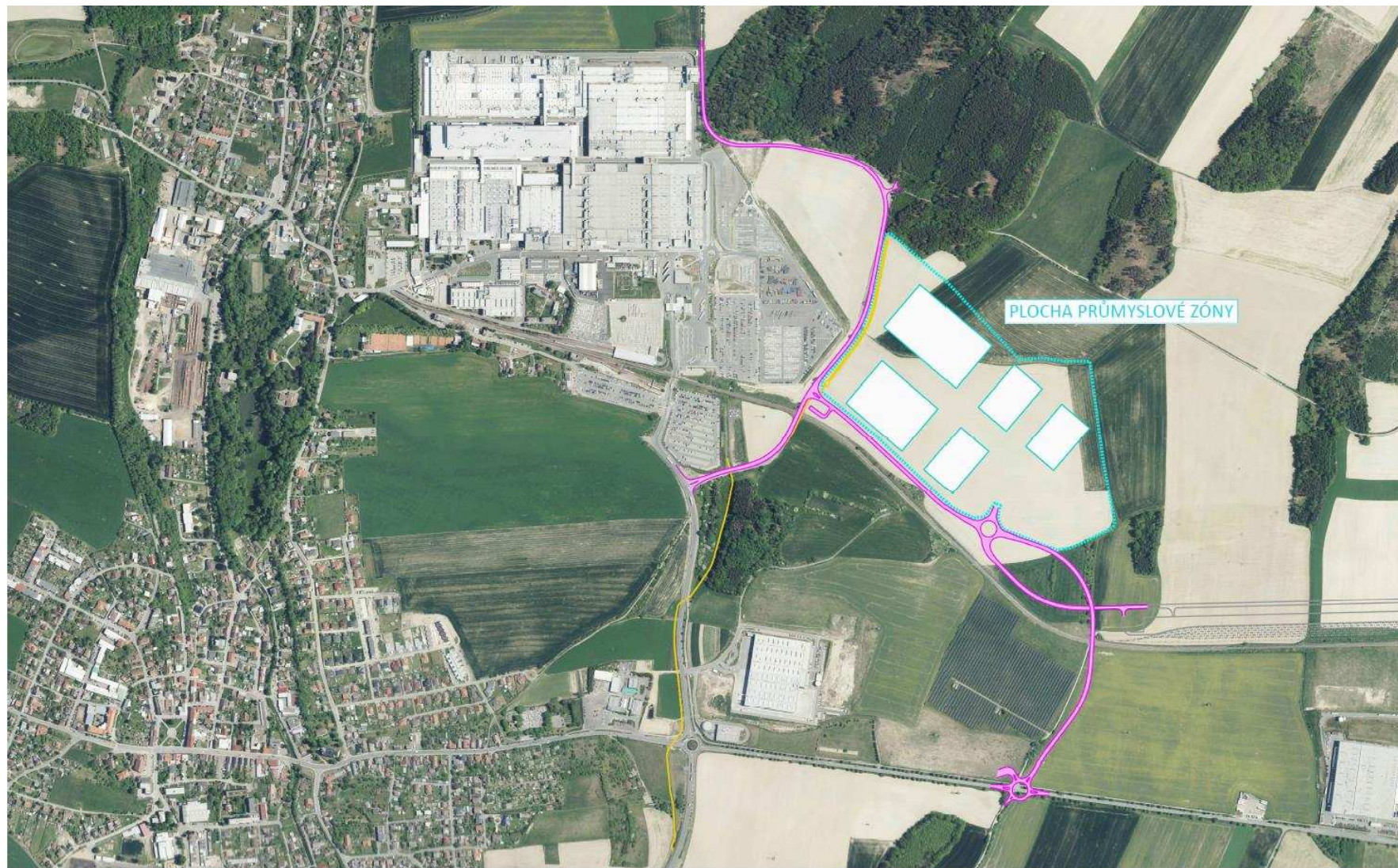
**CELKOVÉ NÁKLADY**

**410,0 mil. Kč**

**736,0 mil. Kč**



# Průmyslová zóna pro budoucí investory

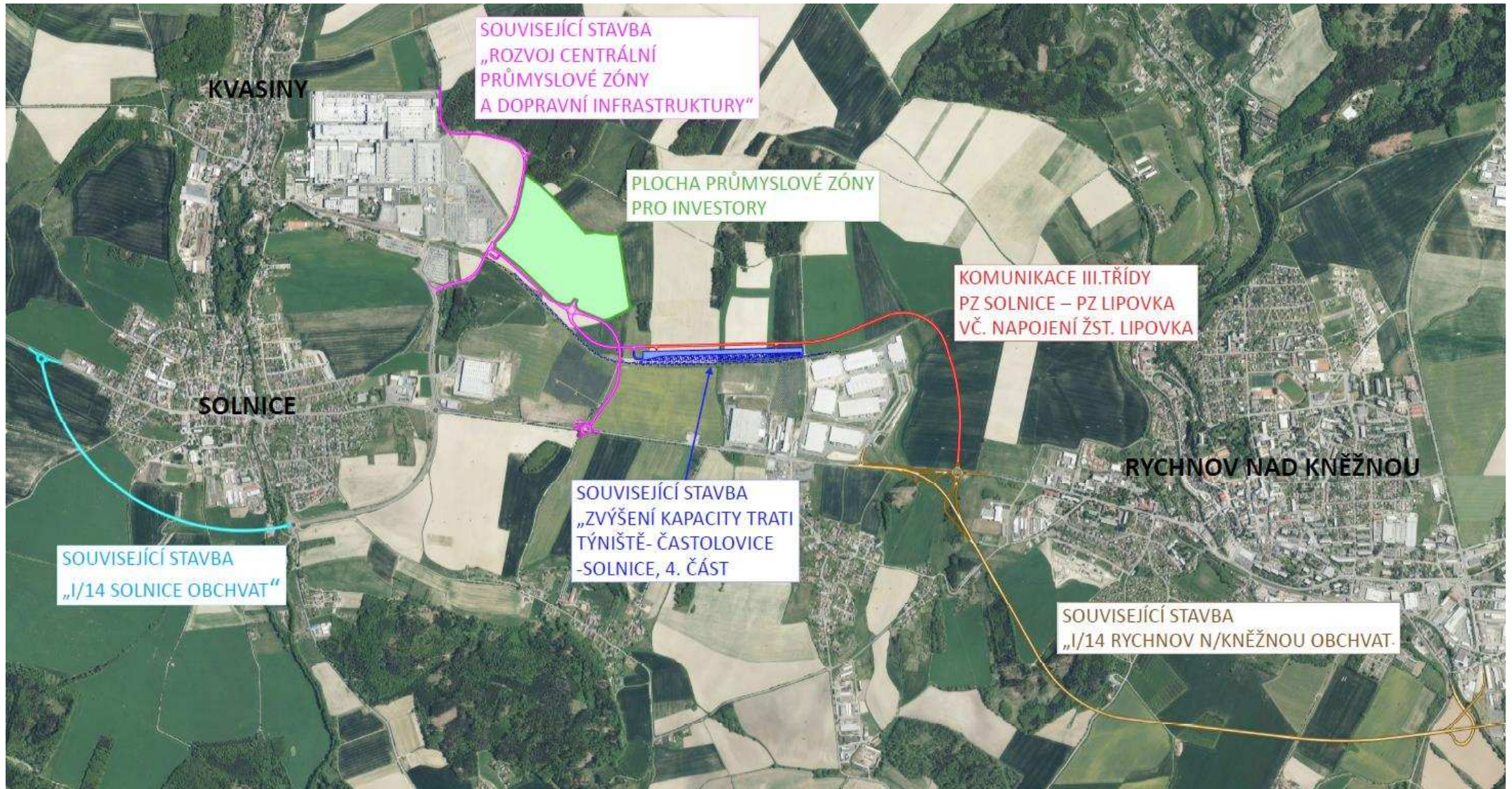


## Aktuální stav – připravenost akce

- vydáno územní rozhodnutí – nabytí právní moci dne 22. 12. 2020
- vydána registrace akce z MPO dne 11. 10. 2021
- podány žádosti o stavební povolení
- zahájena příprava zadávací dokumentace pro výběrové řízení na dodavatele stavby a zajištění TDS
- předpoklad realizace akce – červen 2022 – 2024
- zahájení archeologického průzkumu – jaro 2022



# NAVAZUJÍCÍ DOPRAVNÍ INVESTICE

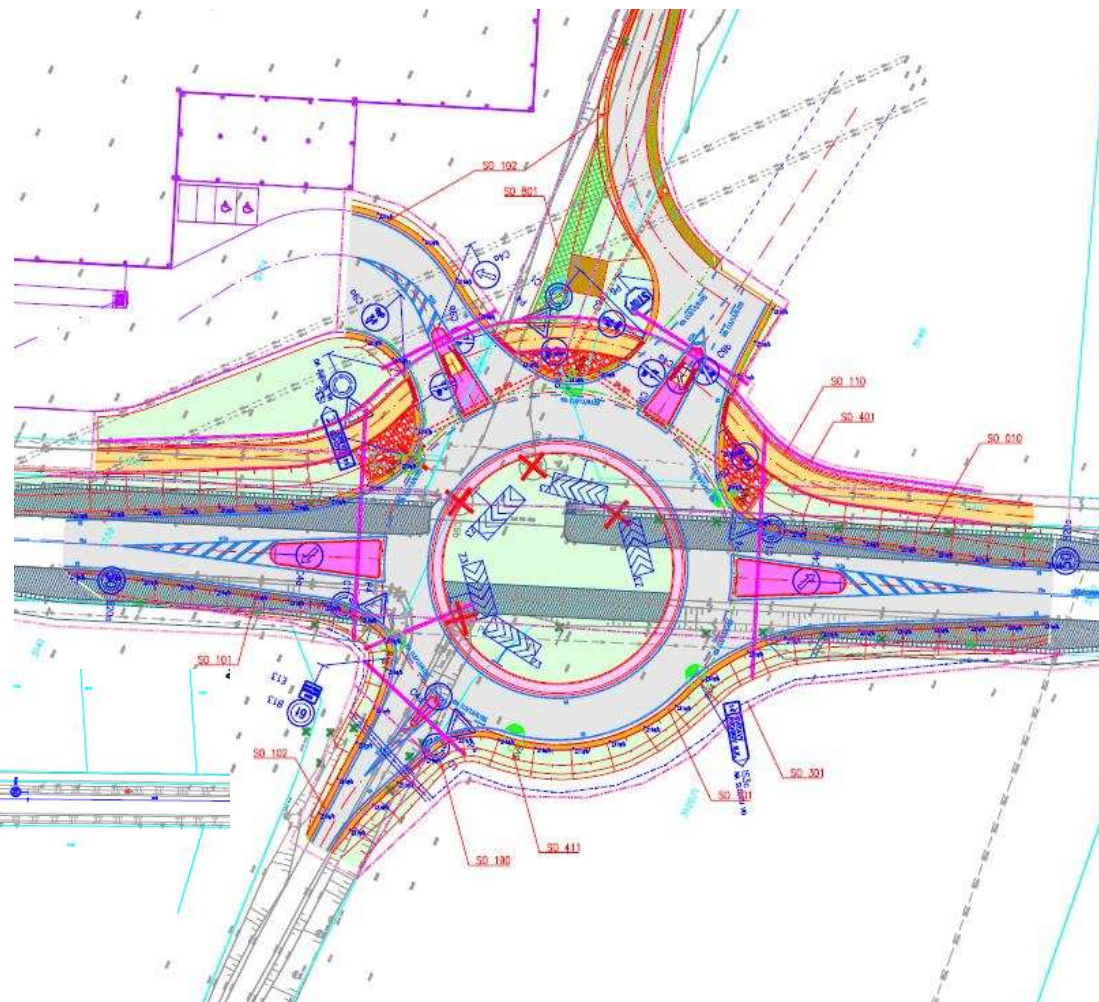
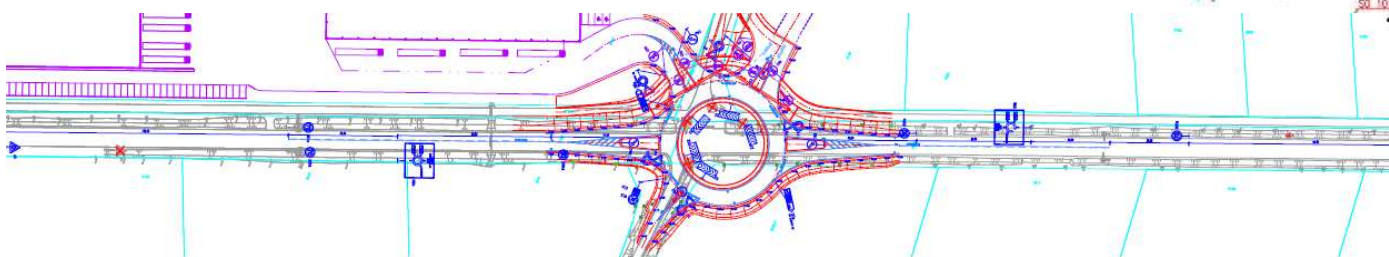




## Vlastní zdroje - investor Královéhradecký kraj

### Nová okružní křižovatka na I/14 v místě napojení účelových komunikací Rychnov nad Kněžnou

- předpokládané náklady 40 mil. Kč
- realizace předpoklad 2022 – 2023
- koordinace s ŘSD  
I/14 Rychnov nad Kněžnou, obchvat





# NAVAZUJÍCÍ DOPRAVNÍ INVESTICE

**SŽ** – Zvýšení kapacity trat Týniště - Častolovice – Solnice a vybudování žst Lipovka

- náklady cca 1,2 mld. Kč, realizace 2022 - 2023

**KHK** – Komunikace III. třídy PZ Solnice – PZ Lipovka, vč. napojení žst Lipovka

- náklady cca 432 mil. Kč, realizace 2023 - 2025

**ŘSD** – I/14 Rychnov nad Kněžnou, obchvat

- náklady cca 1,18 mld. Kč, realizace 2023 - 2025

**KHK/ŘSD** – I/14 Solnice, obchvat

- náklady cca 508 mil. Kč, realizace 2022 - 2024

**KHK** – II/321 Černíkovice - Domašín, obchvat

- náklady cca 135 mil. Kč, realizace probíhá, dokončení 2021

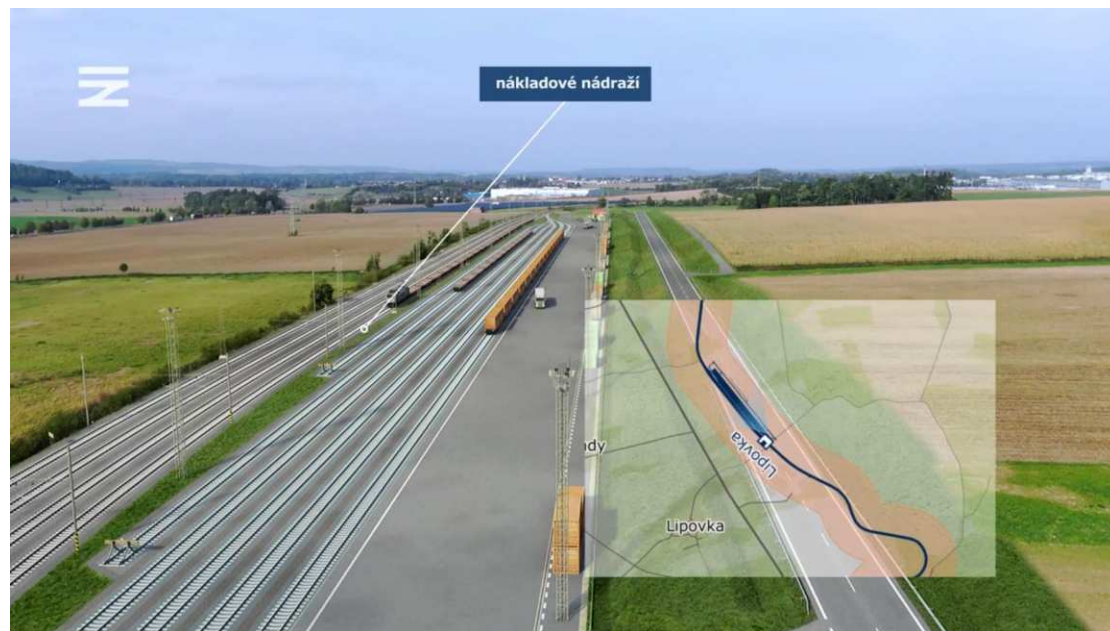
**KHK** – II/318 Častolovice, obchvat

- náklady cca 642 mil. Kč, realizace 2023 - 2025

# zdroj SFDI - investor Správa železnic

## Zvýšení kapacity trati Týniště n.O. – Častolovice – Solnice, 4. část, 1. etapa - lokalita LIPOVKA

- orientační celkové investiční náklady stavby pro 1. etapu: 1 200 mil. Kč
- územní rozhodnutí ze dne 23. 8. 2021, nabytí právní moci dne 5. 10. 2021



předpokládané termíny:

získání SP: 12/2021

realizace: 3Q/2022 – 2023

(předpokládaná délka výstavby 8 měsíců)



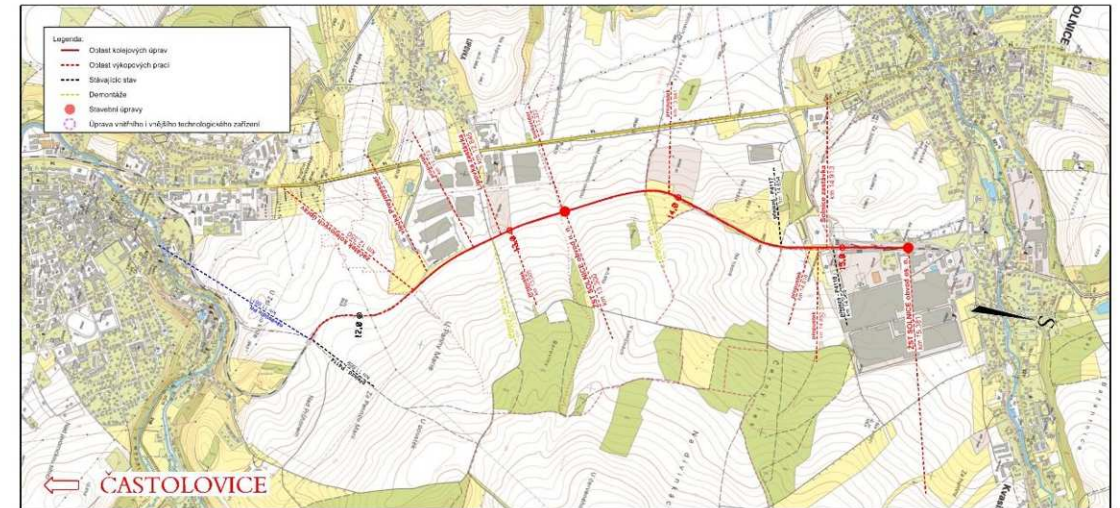
# zdroj SFDI - investor Správa železnic

## Zvýšení kapacity trati Týniště n.O. – Častolovice – Solnice, 4. část

### 1. etapa (Lokalita Lipovka)

Součástí stavby je zastávka Lipovka, ŽST Solnice – obvod nákladní nádraží (pracovně „ŽST Lipovka“), zastávka Solnice, ŽST Solnice – obvod osobní nádraží.

- 3 nové dopravní koleje o celkové délce 2,0 km
- 6 manipulačních kolejí o celkové délce 3,6 km
- souběžné nákladiště o šířce 24 m
- souběžná komunikace III. třídy (700m)
- v místě zrušeného přejezdu bude pro pěší a cyklisty vybudován podchod
- komunikace bude navazovat na silniční síť, která je v území budována souvisejícími stavbami Královéhradeckého kraje. Proto je budována v parametrech této navazující silniční infrastruktury



## zdroj SFDI - investor Královéhradecký kraj

### Komunikace III. třídy PZ Solnice – PZ Lipovka, vč. napojení žst. Lipovka

- předpokládané náklady 432 mil. Kč
- realizace předpoklad 2023 - 2025
- délka 1,5 km včetně mostního objektu délky 230 m
- koordinace s ŘSD  
I/14 Rychnov nad Kněžnou, obchvat

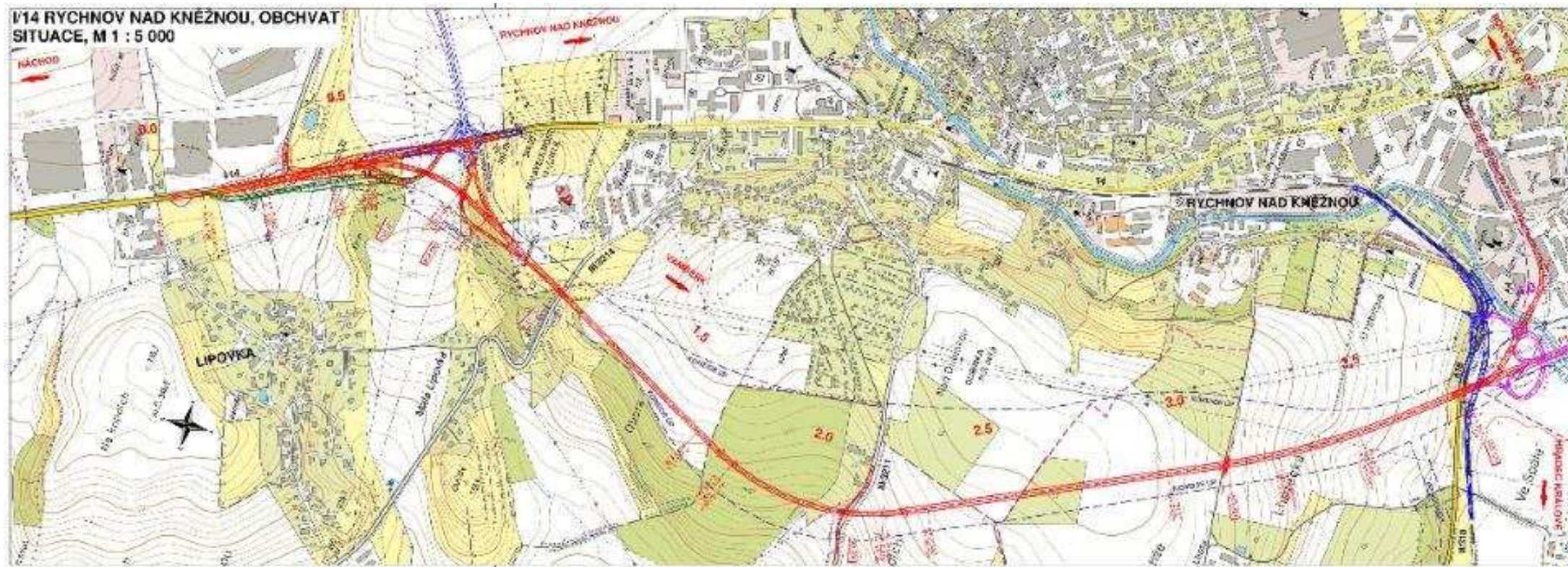




# zdroj SFDI - investor ŘSD

## I/14 Rychnov nad Kněžnou, obchvat

- délka navržené komunikace 4,6 km
- 6 mostních objektů (2 v MUK Lipovka, 1 přes řeku Kněžná, 3 MUK)
- předpokládaná cena: 1,18 mld. Kč, předpoklad realizace 2023 - 2025

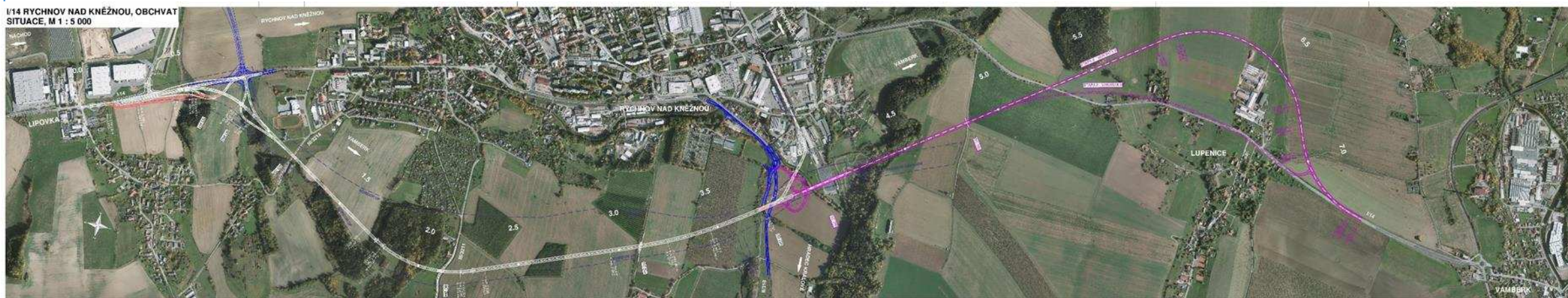




## zdroj SFDI - investor ŘSD

### I/14 Rychnov nad Kněžnou, obchvat

- Zobrazena varianta včetně II. etapy obchvatu Rychnova nad Kněžnou





# zdroj SFDI - investor Královéhradecký kraj

## II/318 Častolovice, obchvat

- předpokládané náklady 642,6 mil. Kč
- realizace předpoklad 2023 - 2025
- délka 2,2 km včetně mostního objektu délky 224 m, inundační mosty
- probíhá IČ k ÚR – termín podání žádosti o ÚR je únor 2022
- Dokončuje se zpracování oznámení vlivu na životní prostředí EIA
- koordinace se SŽ a ŘSD (I/11 Častolovice, obchvat)

SITUAČNÍ VÝKRES ŠIRŠÍCH VZTAHŮ



# zdroj SFDI - investor Královéhradecký kraj

## II/318 Častolovice, obchvat - vizualizace

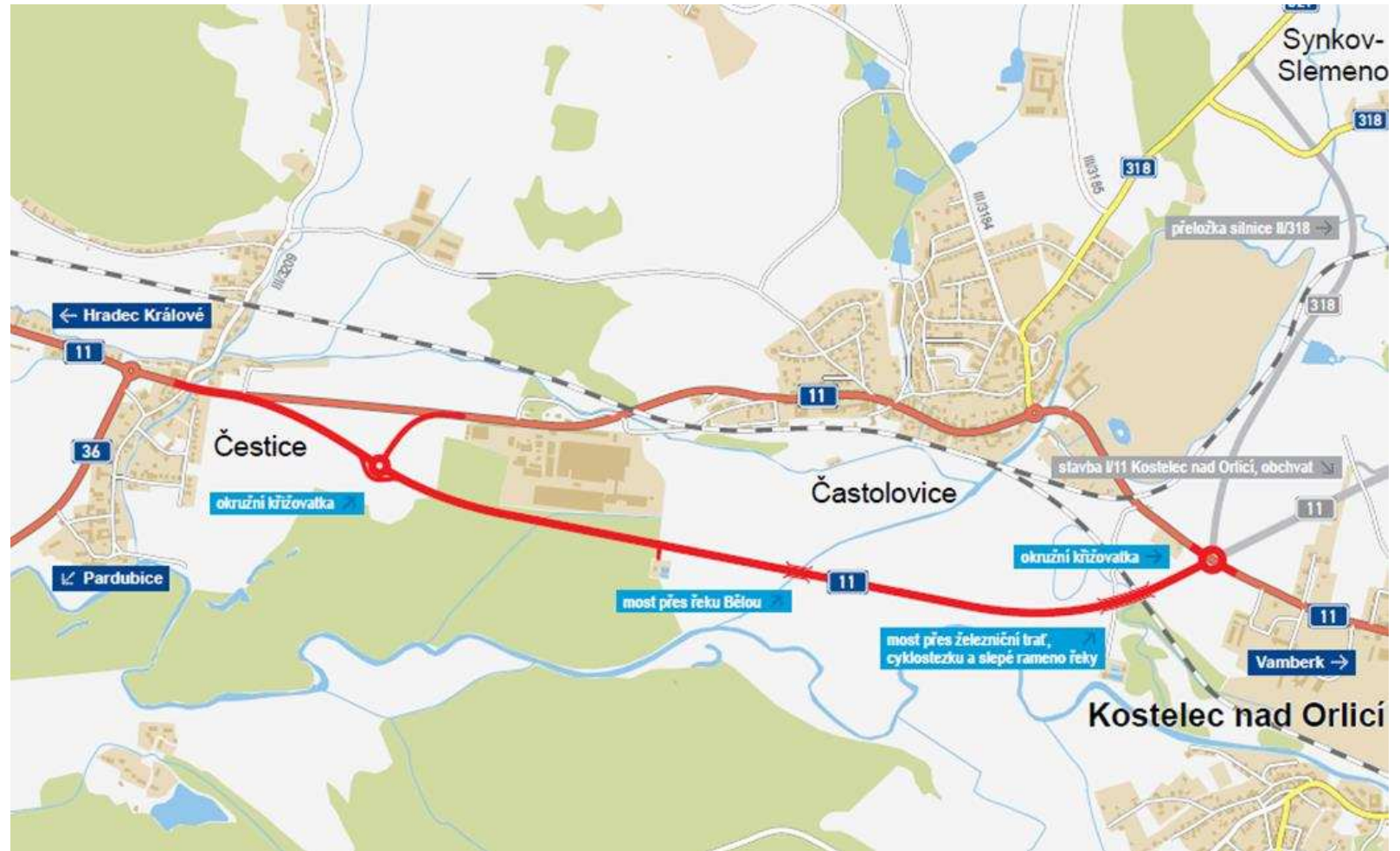




# zdroj SFDI - investor ŘSD

## I/11 Častolovice, obchvat

- délka cca 3,6 km
- 3 mosty (105 m, 450 m, estakáda 655 m)
- 4 inundační propustky
- Závazné stanovisko EIA – březen 2021
- předpoklad realizace 2026 – 2028



# zdroj SFDI - investor Královéhradecký kraj / ŘSD

## I/14 Solnice, obchvat

- předpokládané náklady 464 mil. Kč
- realizace předpoklad 2022 - 2024
- délka 1,7 km včetně mostního objektu délky 263 m
- KHK - probíhá příprava pro vydání stavebního povolení
- dokončuje se majetkoprávní činnost (zahájení vyvlastnění - Hübschovi)
- ŘSD – realizace stavby





# zdroj SFDI - investor Královéhradecký kraj / ŘSD

## I/14 Solnice, obchvat - vizualizace

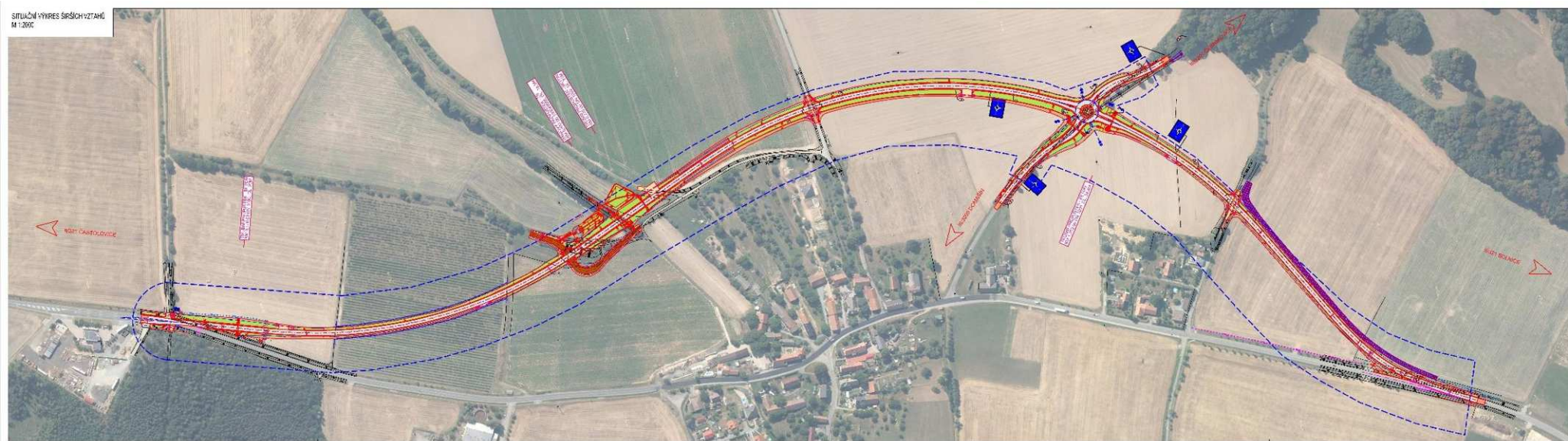




# zdroj SFDI – investor Královéhradecký kraj

## II/321 Černíkovice – Domašín, obchvat

- předpokládané náklady 135 mil. Kč, délka 1,985 km
- zahájeny stavební práce - listopad 2019
- dokončení listopad 2021
- archeologický průzkum – významné nálezy.





# zdroj SFDI – investor Královéhradecký kraj

## II/321 Černíkovice – Domašín, obchvat



# zdroj SFDI – investor Královéhradecký kraj

## II/321 Černíkovice – Domašín, obchvat

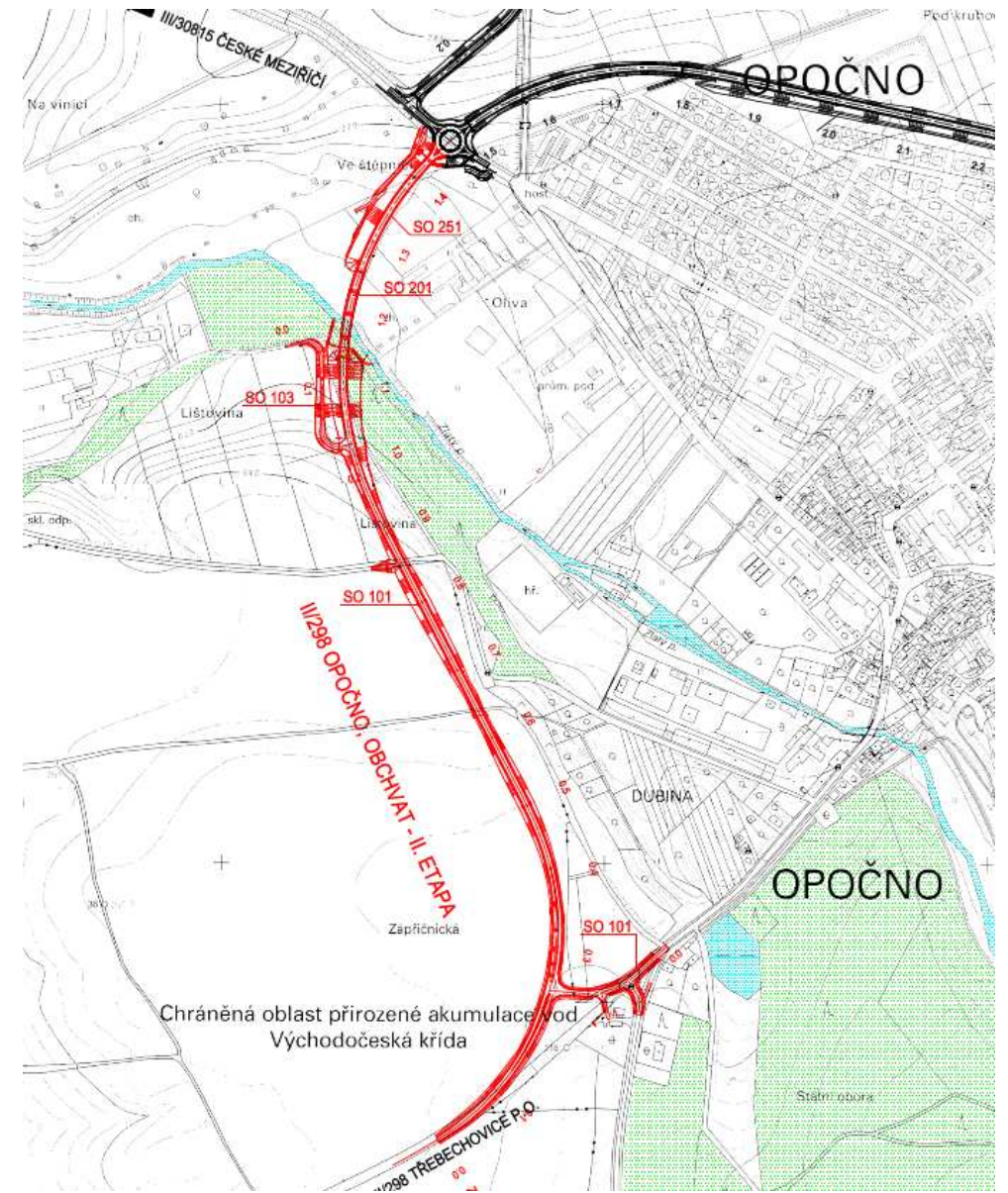




# zdroj SFDI – investor Královéhradecký kraj

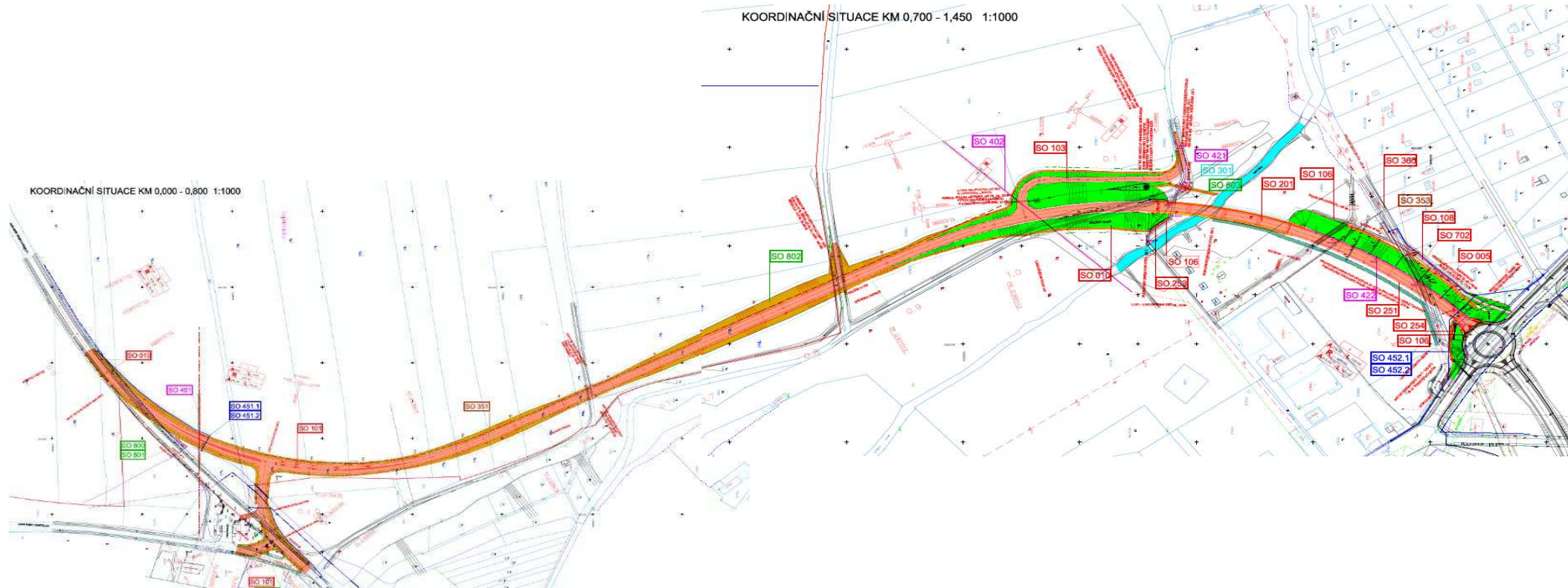
## II/298 Opočno, obchvat 2. etapa

- předpokládané náklady 225 mil. Kč
- Délka úseku 1,45 km, délka mostu 129,4 m
- vydáno stavební povolení
- probíhá výběrové řízení na zhotovitele stavby a TDS a BOZP
- termín realizace 2022 - 2024



# zdroj SFDI – investor Královéhradecký kraj

## II/298 Opočno, obchvat II. etapa





# zdroj MMR – investor Královéhradecký kraj

## Nemocnice Rychnov nad Kněžnou

rekonstrukce tří podlaží stávajícího objektu DIGP a realizace jeho pětipodlažní přístavby



- předpokládaná realizace 2022 - 2024



# zdroj MMR – investor Královéhradecký kraj

## Nemocnice Rychnov nad Kněžnou





# **zdroj MMR – investor Královéhradecký kraj**

## **Nemocnice Rychnov nad Kněžnou**

státní dotace dle Usnesení vlády ČR

300,0 mil. Kč

vlastní zdroje Královéhradeckého kraje

565,0 mil. Kč

**CELKOVÉ NÁKLADY**

**865,0 mil. Kč**

# zdroj MMR – investor Královéhradecký kraj

## Nemocnice Rychnov nad Kněžnou

### modernizace tří podlaží stávajícího pavilonu DIGP

#### 1. podzemní podlaží stávajícího pavilonu

centrální sterilizace, šatny zaměstnanců s hygienickým zařízením, kotelna a technické zázemí

#### 1. nadzemní podlaží stávajícího pavilonu

onkologický stacionář se 6 lůžky

8 ambulantních vyšetřoven s čekárnou

vyšetřovny endoskopie s přípravkami a se zázemím

hlavní vstup do objektu s novou markýzou přes zádveří do nově řešené vstupní haly, jejíž součástí je recepce se zázemím, lékárna, bufet přístupný z hlavní haly částečně rozšířen pod novou markýzu

#### 7. nadzemní podlaží stávajícího pavilonu

13 lékařských pokojů, z toho 6 pokojů má vlastní hygienické zařízení

zázemí sester a pracovny

studovna a technické zázemí



# zdroj MMR – investor Královéhradecký kraj

## Nemocnice Rychnov nad Kněžnou

### novostavba přístavby pavilonu Urgentní příjem

#### 1. podzemní podlaží

**urgentní centrální příjem** včetně triáže s vazbou na interní a speciální vyšetřovnu, zákrokový sál a sádrovnu, oddělení s 6 expektačními lůžky, **zázemí pro záchrannou zdravotnickou službu**, zázemí pro sanitáře, zobrazovací metody, ambulance chirurgické, ortopedické, interní, oddělení odběrů

#### 1. nadzemní podlaží

**oddělení JIP** s 13 jednolůžkovými pokoji (covid, nešíření nákaz) s rozdělením do 3 samostatných částí (intenzivní péče, anesteziologicko-resuscitační péče aseptická a anesteziologicko-resuscitační péče septická), **oddělení ARO** se 6 jednolůžkovými pokoji, 6 lékařských pokojů, 2 pracovny, služebna

#### 3. nadzemní podlaží

##### 4 multioborové centrální operační sály

(1 septický, 2 aseptické, superseptický) s celým přidruženým provozem

#### 4. a 5. nadzemní podlaží

##### lůžkové oddělení CHIRURGIE a ORTOPEDIE

30 lůžek v 15 dvoulůžkových pokojích se zázemím

# zdroj MMR – investor Královéhradecký kraj

## Nemocnice Rychnov nad Kněžnou





# zdroj MMR – investor Královéhradecký kraj

## Nemocnice Rychnov nad Kněžnou



# **zdroj MMR – investor Královéhradecký kraj**

## **Nemocnice Rychnov nad Kněžnou**

### **výsledek = vše v jednom**

- jeden kompaktní funkční pavilon Urgentního příjmu – monoblok = provoz všech oddělení akutních odborností v jednom místě
- nemocnice bude moci robustně, autonomně a hlavně efektivně čelit případným epidemiím, prověřeno covid-19
- **centrální operační sály pro všechny operační obory, včetně sterilizace**
- ARO a multidisciplinární JIP v jednom funkčním komplexu
- **centralizace poskytované péče = zrychlení stanovení diagnózy, růst produktivity poskytované péče bez nároku na zvýšení počtu zaměstnanců**
- optimalizace lůžkové péče formou společných lůžkových fondů
- **úspora provozních nákladů min. 20 mil. ročně (energie, úklid, doprava, mzdy, logistika), pouze jeden pavilon**
- stávající pavilony chirurgie a ortopedie bude možno využít jako následná nebo sociální lůžka, DIOP, LDN



# DOKONČENÉ STAVBY

# MPO – PPNI doprava

## II/298 Opočno, obchvat I. etapa



- celkové náklady - 148 mil. Kč
- délka 2,1 km
- dokončen zkušební provoz
- požádáno o kolaudaci



# MPO – PPNI doprava

## II/298 Opočno, obchvat I. etapa

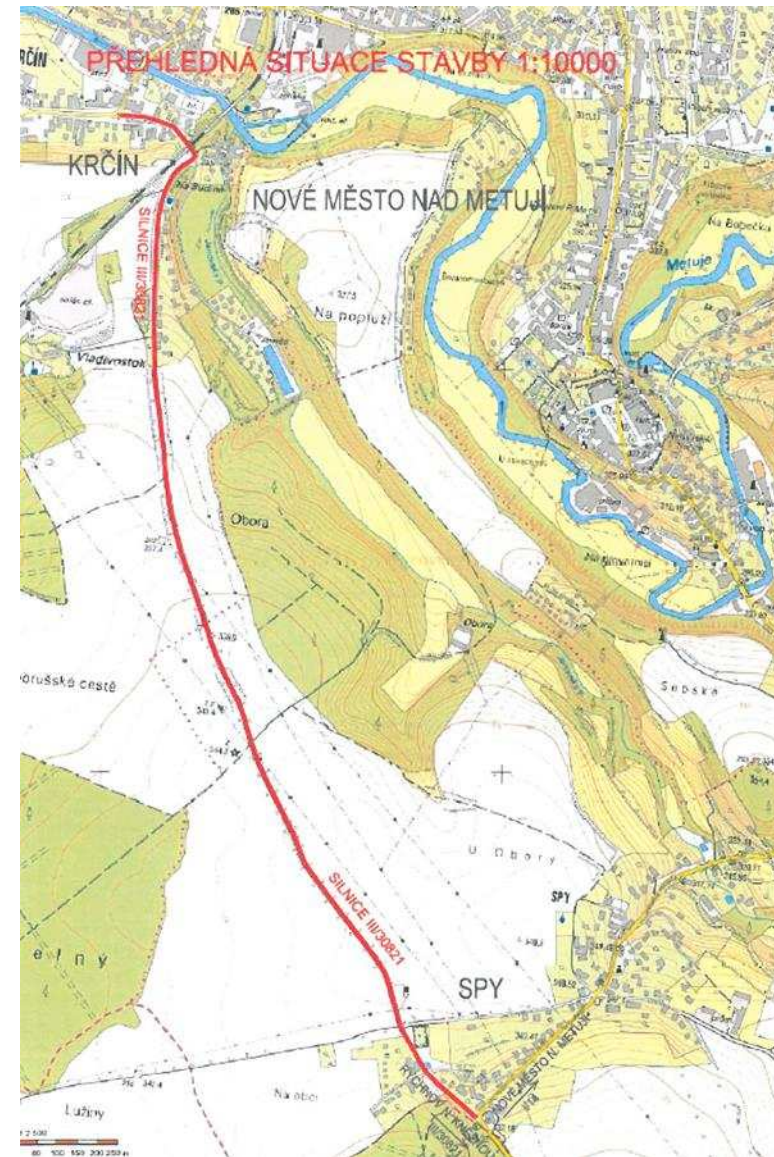




# MPO – PPNI doprava

## Rekonstrukce vozovky III/30821 Spy - Nové Město (Krčín)

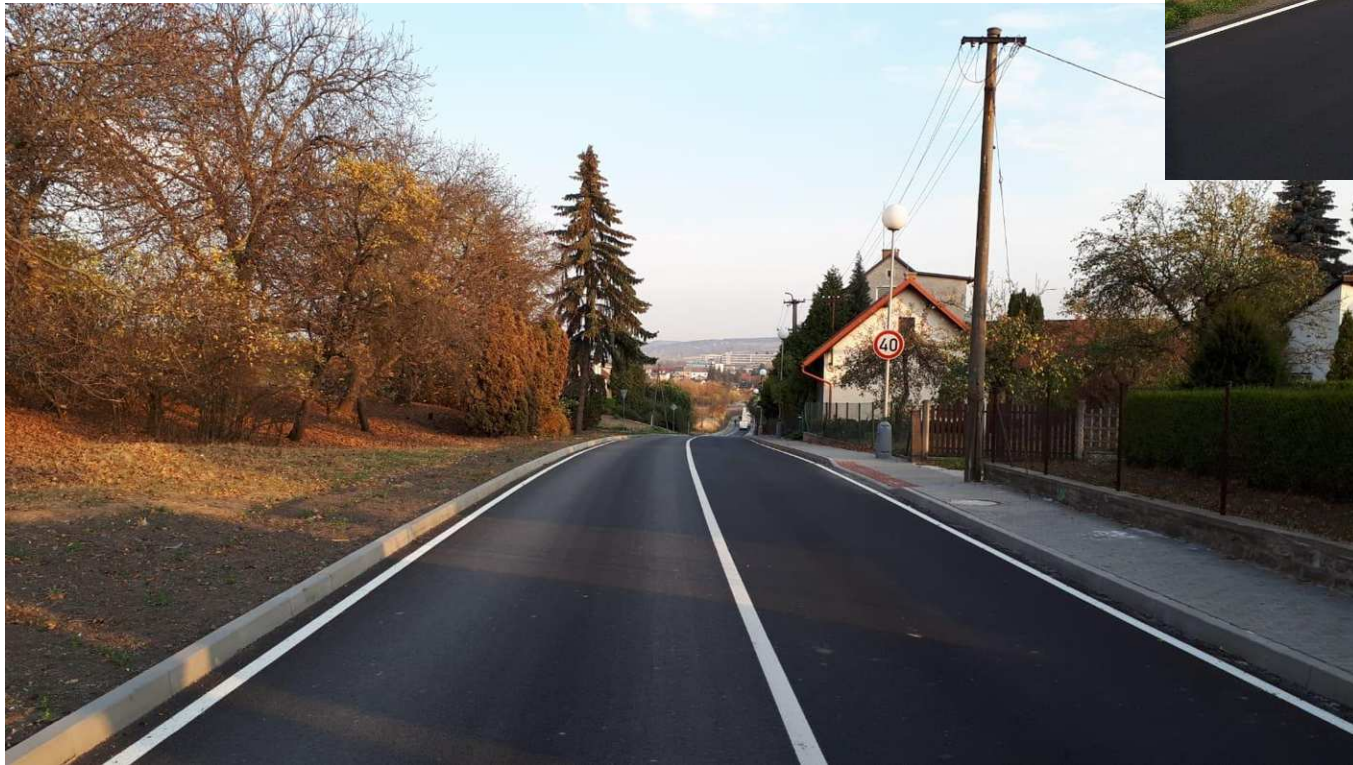
- cena: 57,7 mil. Kč
- délka rekonstruovaného úseku 2,88 km
- stavba realizována v letech 2018-2019, včetně nového železničního mostu, který byl investicí SŽ.
- **DOKONČENO**





# MPO – PPNI doprava

## Rekonstrukce vozovky III/30821 Spy - Nové Město (Krčín)





**zdroj SFDI – investor SŽDC**

**Rekonstrukce podjezdu v Novém Městě n/M. na silnici III/30821**

**realizace: 2018**

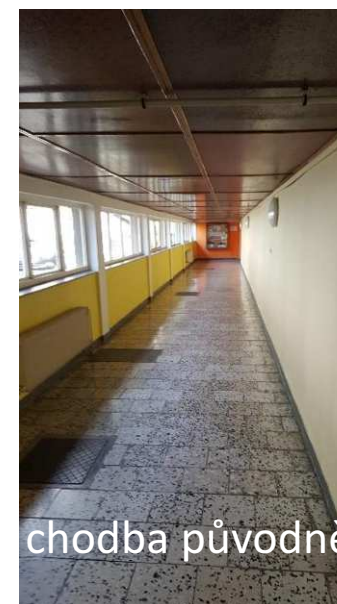




## ŠKOLSTVÍ - MF

# Modernizace VOŠ a SPŠ Rychnov nad Kněžnou – I. etapa – areál U Stadionu

- realizace stavebních úprav v části areálu 2016 – 2017
- 97 mil. Kč



## ŠKOLSTVÍ - MF

### Modernizace VOŠ a SPŠ Rychnov nad Kněžnou – II. etapa – areál Na Jamách

- realizace stavebních úprav 2018 – 2019; 78 mil. Kč
- realizace ocelového přístřešku 2020; 2,2 mil. Kč



objekt administrativy a dílen SO 02



ocelový přístřešek



2. NP v SO 02 – chodba – vstup do šaten



Modernizace vybavení a zlepšení akceschopnosti HZS  
Královéhradeckého kraje v roce 2018



pořízení automobilového žebříku AZ 40  
21,5 mil. Kč



vybudování výcvikového polygonu pro  
výcvik hasičů v nebezpečném prostředí  
s použitím dýchací techniky  
7,3 mil. Kč



# MĚSTO RYCHNOV NAD KNĚŽNOU



## RYCHNOV NAD KNĚŽNOU

### 4.12 Rekonstrukce atletických sportovišť

rekonstrukci atletického oválu a všech doskočišť v areálu fotbalového stadionu. Součástí byla i rekonstrukce venkovní tribuny.

Stavba byla realizována v roce 2018.

Celkové stavební náklady projektu: 18,76 mil. Kč

Poskytnutá dotace MŠMT ČR: 14,21 mil. Kč



### 4.11 Rekonstrukce stávající budovy bývalého kina na novou městskou knihovnu v Rychnově n.K.

Celkové stavební náklady projektu: 96,15 mil. Kč

Poskytnutá dotace MF ČR: 85,52 mil. Kč

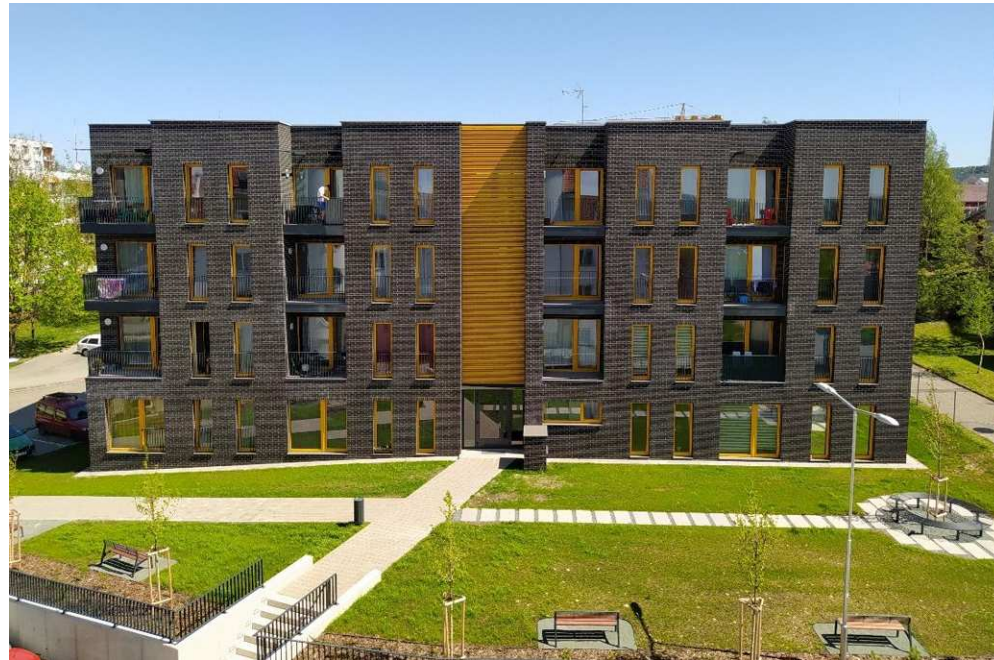




## RYCHNOV NAD KNĚŽNOU

### 3.29 Výstavba nájemních bytů Rychnov n. Kn.

- Stavba 1. domu se 16 nájemními byty - zahájena září 2019, dokončení 2020.  
Celkové stavební náklady projektu: 51,08 mil. Kč  
Poskytnutá dotace MMR ČR: 27,00 mil. Kč
- Stavba 2. domu – také 16 bytů Předpoklad realizace 2021-2023.  
Předpokládané stavební náklady nejsou specifikovány.  
Požadovaná dotace MMR ČR: 41,00 mil. Kč



# MĚSTO SOLNICE





# MĚSTO SOLNICE

## Rekonstrukce a přístavba kulturního domu Solnice (Společenský dům)

Realizace: 2018 – 2019

Celkové náklady: 113,4 mil. Kč  
státní dotace 77,7 mil. Kč

- původní projekt byl z roku 1975:
- zastavěná plocha byla 1.399 m<sup>2</sup>
- obestavěná plocha byla 9.546 m<sup>2</sup>
- dokončen v roce 1982 jako víceúčelové sportovní a kulturní zařízení s kapacitou cca 550 osob

přístavbou rozšířeno o 704 m<sup>2</sup>

(celková zastavěná plocha 2.103 m<sup>2</sup>, obestavěný prostor 15.782 m<sup>3</sup>)

kapacita až cca 500 osob dle charakteru využití (divadlo, kino, ples koncert)



# OBEC KVASINY





# OBEC KVASINY

## Revitalizace ZŠ a MŠ spojená s výstavbou tělocvičny a venkovního sportoviště

- Realizace – I. etapa: 2021
- předpokládané náklady I. etapy: 78,1 mil. Kč
- dokončení II. etapy – dle finančních možností Obce Kvasiny a případného kofinancování
- předpokládané náklady na II. etapu: 30,7 mil. Kč
- jedná se o novostavbu objektu mateřské školy a tělocvičny s dostavbou stávajícího objektu základní školy
- součástí záměru je vybudování venkovních sportovišť



REVITALIZACE AREÁLU ZÁKLADNÍ A MATEŘSKÉ ŠKOLY V KVASINÁCH	ST. PRŮJ.	OBJ. AN.	OBJ. PRŮJ.	OVYŠLOV.
NÁHLÉDOVÉ PERSPEKTIVY - 2. ETAPA	STUDIE	03/2016		C.1.15

# OBEC KVASINY

Revitalizace ZŠ a MŠ spojená s výstavbou tělocvičny a venkovního sportoviště

- Realizace – I. etapa: 2021

