

# **AKTIVITY AGENTURY CZECHINVEST PRO MUNICIPALITY**

[www.czechinvest.org](http://www.czechinvest.org)

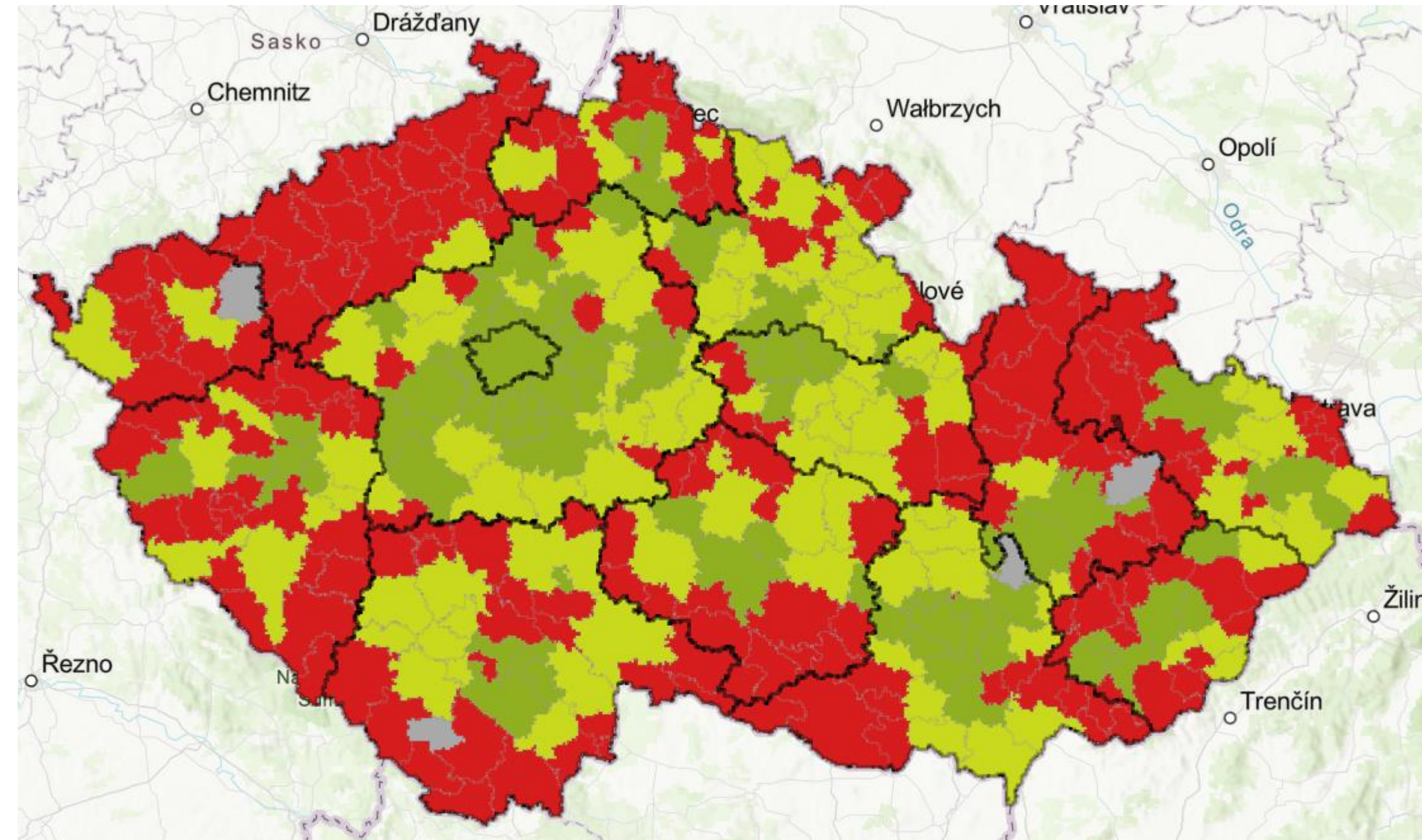
# Pasportizace podnikatelského prostředí

**Agentura CzechInvest od roku 2017 pravidelně mapuje podnikatelské prostředí v ČR**

**388 obcí s pověřeným obecním úřadem (POÚ)**, resp. 393 POÚ – 4 újezdní úřady (Libavá, Boletice, Hradiště, Březina) a Praha

**3. kolo pasportizace podnikatelského prostředí proběhlo na přelomu 2021 a 2022**

Sesbíraná data slouží k tvorbě analýz pro agenturu CzechInvest, ale i MMR, či MPO. Zároveň sbíráme podněty pro MMR, které je následně zpracovává do svých dotačních titulů.



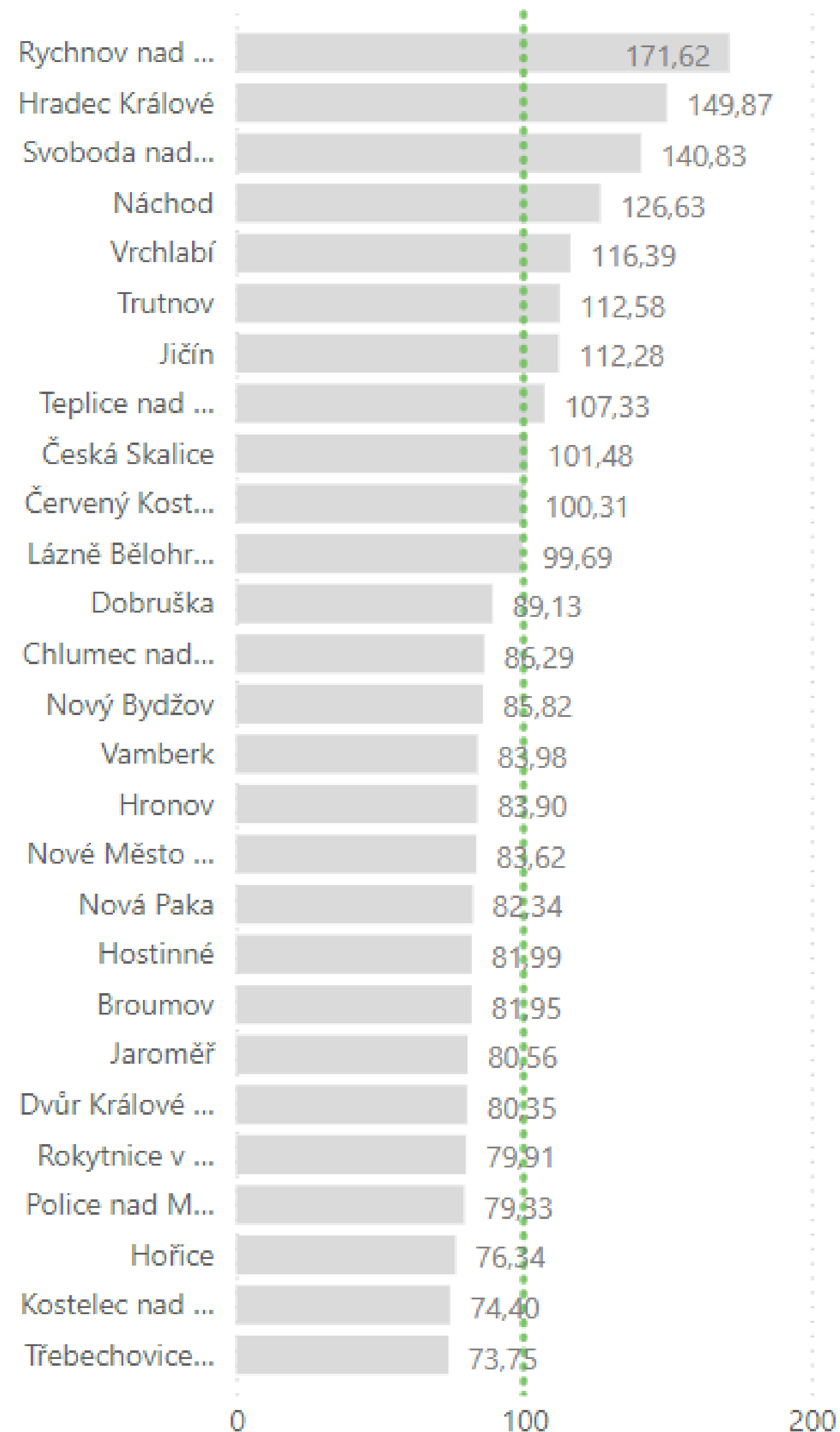
# SOBĚSTAČNOST NA TRHU PRÁCE i

K R A J

Královéhradecký v

Reset filtrů

## Soběstačnost obcí s pověřeným obecním úřadem



## Nárůst soběstačnosti mezi lety 2016 až 2021(v %)

Název POÚ	Procentuální změna soběstačnosti
Svoboda nad Úpou	29,5
Vrchlabí	16,5
Trutnov	15,8
Lázně Bělohrad	15,7
Nový Bydžov	13,0
Hradec Králové	12,4
Smiřice	12,2
Česká Skalice	12,1
Náchod	10,8
Dobruška	10,4

## Pokles soběstačnosti mezi lety 2016 až 2021(v %)

Název POÚ	Procentuální změna soběstačnosti
Kopidlno	-5,6

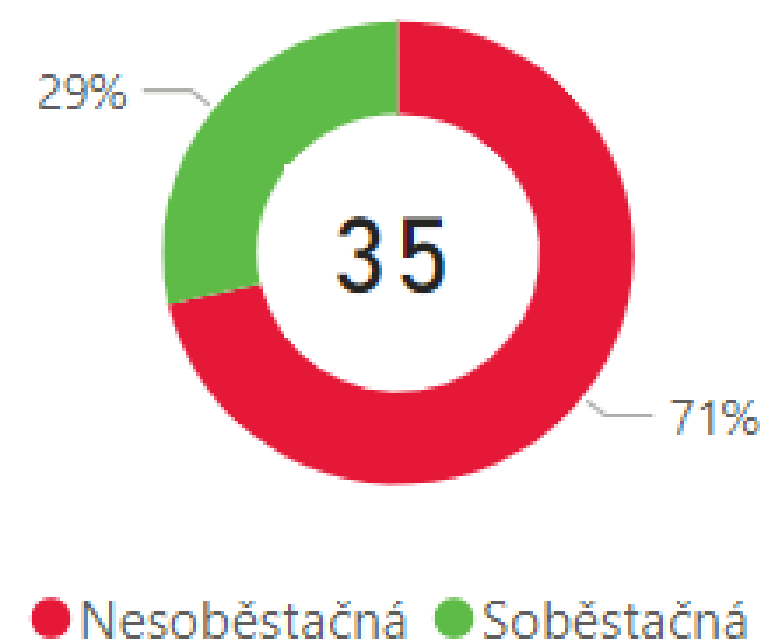
106,1

Soběstačnost 2021

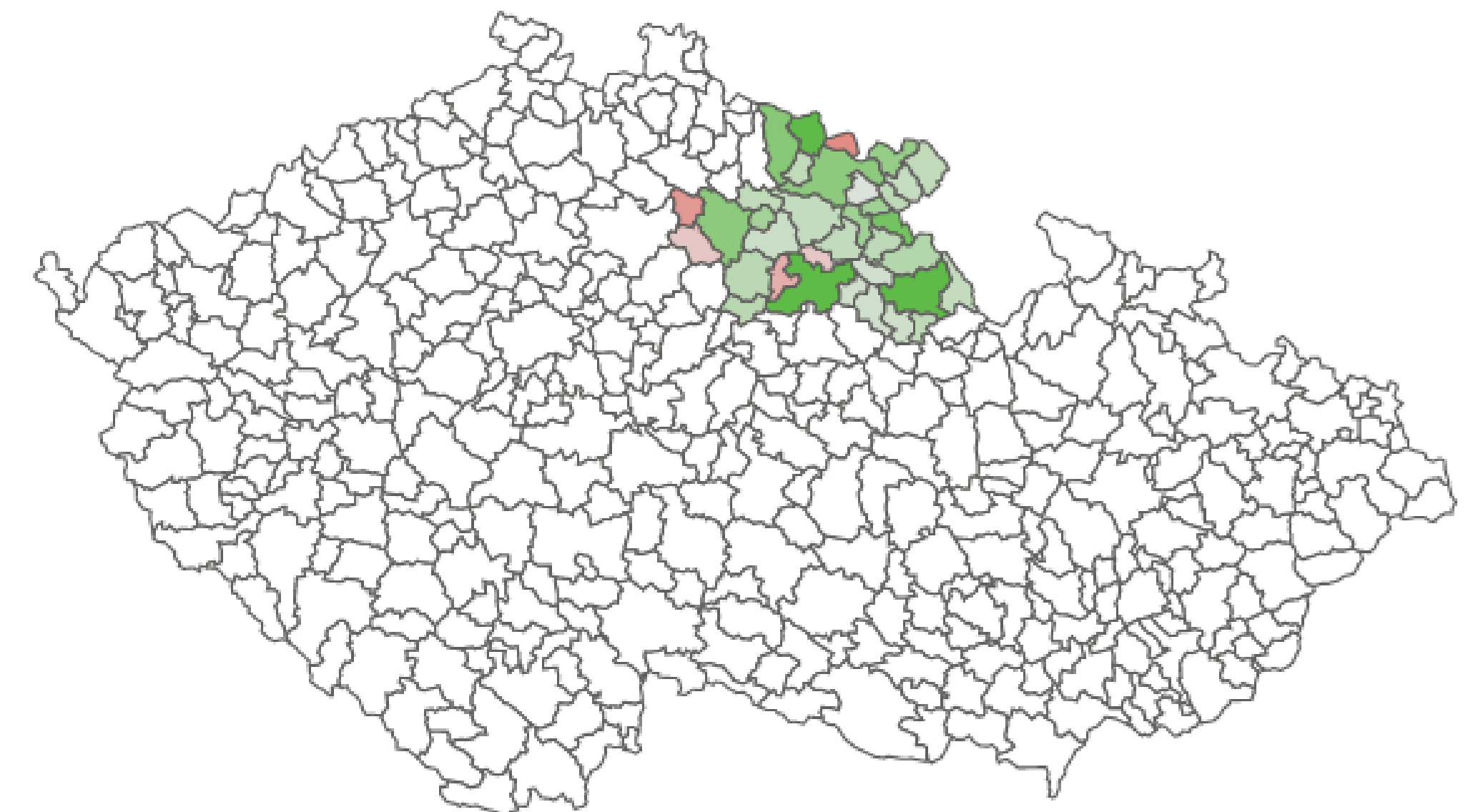
101,8

Soběstačnost 2020

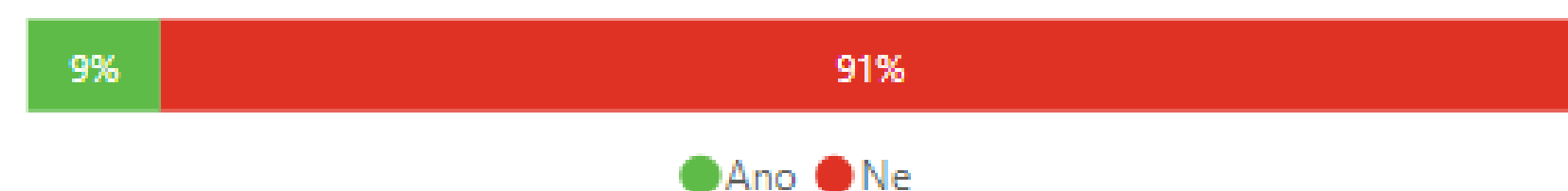
## Rozdělení obcí podle soběstačnosti



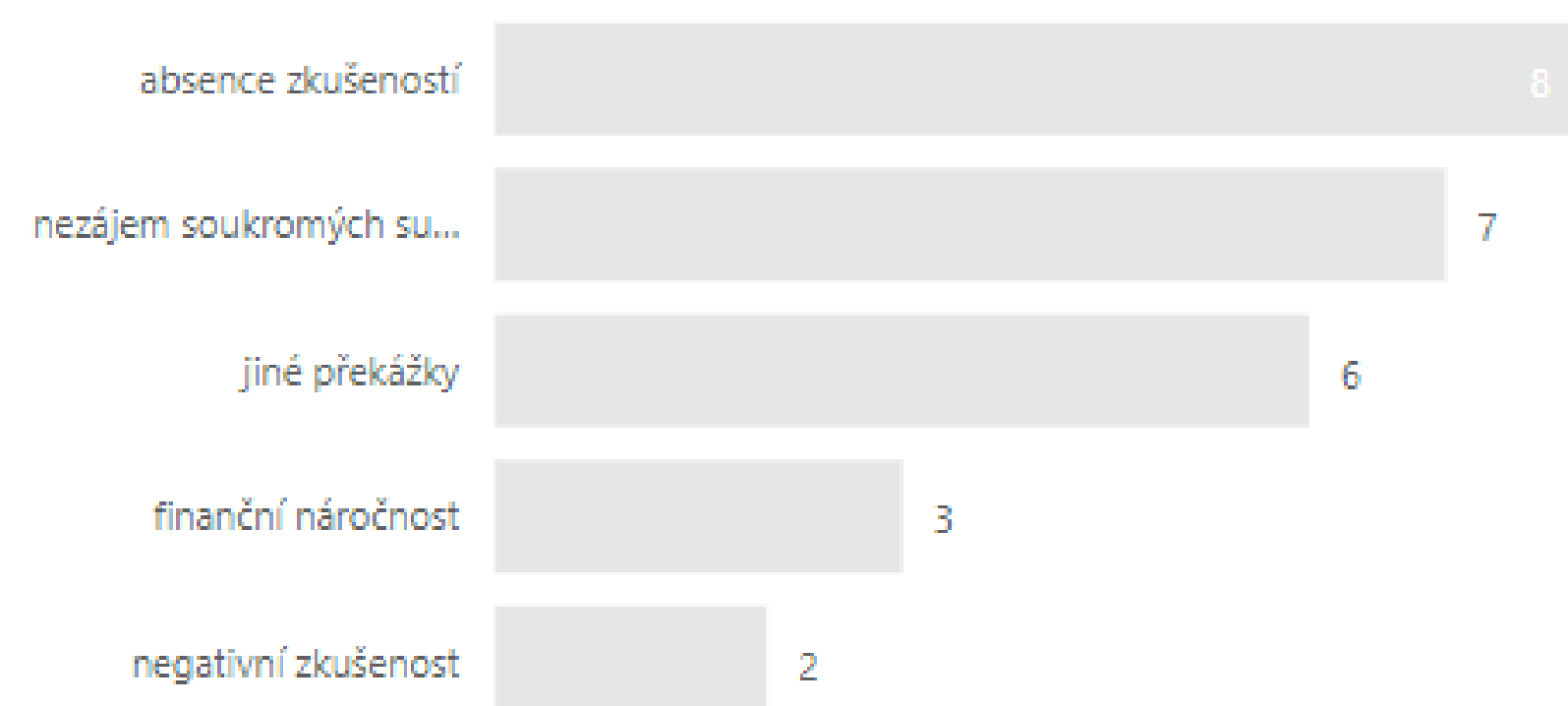
## Soběstačnost POÚ



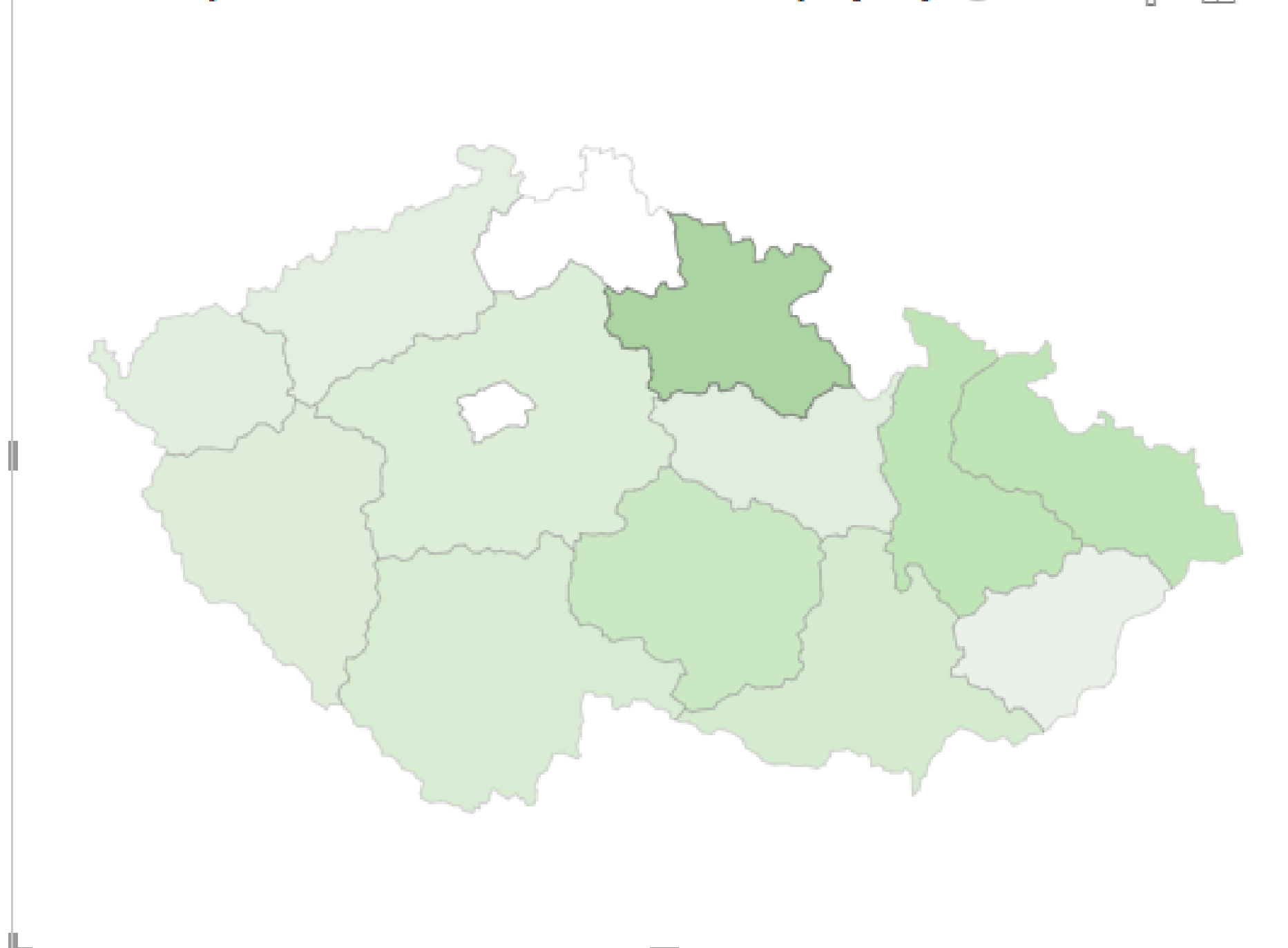
## Mají obce zkušenost s PPP projekty? ?



## Překážky obcí před realizací PPP projektů



## Zobrazení poměru obcí dle zkušeností s PPP projekty ?



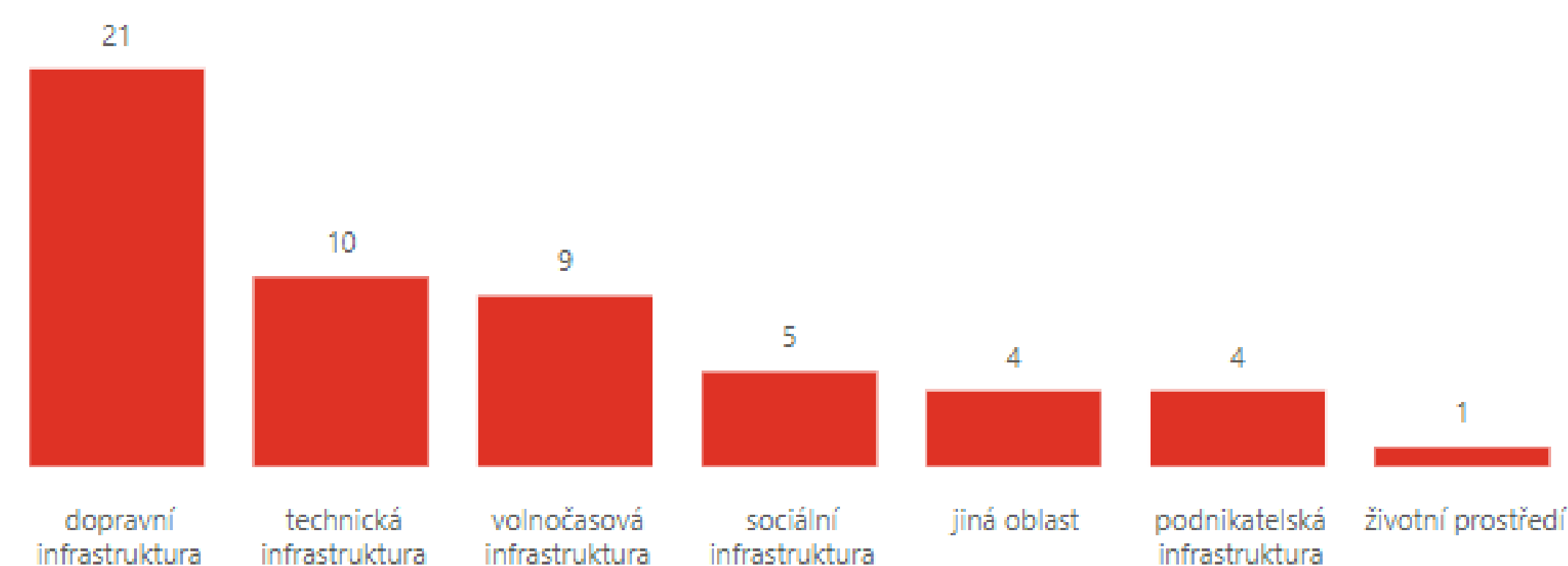
## Oblast zkušeností s PPP projekty



## Nejčastější investice obcí vs. plánované investice ve dvouletém horizontu



## Sektory, ve kterých dle starostů chybí dotační prostředky



# Brownfieldy

Agentura CzechInvest spravuje **Národní databázi Brownfieldů**

V tuto chvíli aktualizovanou, umožňující profesionální nabídku nemovitostí pro potenciální investory nebo analýzy pro partnerské organizace.

Ve spolupráci s MPO jsme uspořádali v dubnu **Brownfieldový konzultační den k podpoře z komponenty 2.8 NPO**, kterého se zúčastnilo 30 zástupců z 16 měst.

**Výzva MPO – podnikatelské využití BF** – enormní zájem měst – do výzvy se přihlásilo 35 projektů – podpořeno bude 20 (KHK – 4 žádosti)


**Výzva MMR – nepodnikatelské využití BF** – výzva v přípravě

**Výzva SFPI** – regenerace BF s jiným než hospodářským využitím

Mapování brownfieldů a spolupráce na nastavování vhodných dotačních titulů v rámci **pracovní skupiny Brownfieldy – regionální brownfieldová jednotka RBJ** (CI, KHK, CIRI) – sdílení dobré praxe v regionu, tematické akce




# Databáze investičních příležitostí (DIP)

Seznam brownfieldůInformaceTomas.Tazlar

Parcely k ID: 8Nahlížení do KNÚzemí...1: 1 000Dostupné brownfieldy, editace ID: 8

PřidatOdebratVýběr

Parcela č.	Plocha
2405/4	59,00 m <sup>2</sup>
2405/8	39,00 m <sup>2</sup>
2405/3	34,00 m <sup>2</sup>
2405/7	26,00 m <sup>2</sup>
2405/11	86,00 m <sup>2</sup>
2405/2	0,53 ha
2405/31	23,00 m <sup>2</sup>
2405/23	2,00 m <sup>2</sup>
2405/10	37,00 m <sup>2</sup>
2405/5	43,00 m <sup>2</sup>
2405/24	12,00 m <sup>2</sup>
2405/26	31,00 m <sup>2</sup>
2405/22	5,00 m <sup>2</sup>
2405/27	38,00 m <sup>2</sup>
2405/9	114,00 m <sup>2</sup>



ID	Název	Kraj	Okres	KÚ
1	Montáže Přerov - administrativní budovy Brabansko (parcely: 8)	Olomoucký kraj	Přerov	Přerov (734713)
3	Kasárna Nemanice (parcely: 15)	Plzeňský kraj	Domažlice	Nemanice (702846)
4	Bývalý pivovar, Předhradí (parcely: 5)	Pardubický kraj	Chrudim	Předhradí u Skutče (734241)
6	Statek, Žim 20 (parcely: 2)	Ústecký kraj	Teplice	Žim (796999)
7	Skuteč - výrobní areál bývalé Východočeské plynárenské (parcely: 29)	Pardubický kraj	Chrudim	KU.749168 (749168)
8	TECHNOMAT- státní podnik v likvidaci, Brno (parcely: 26)	Jihomoravský kraj	Brno-město	Husovice (610844)
<b>Popis:</b> Část lokality dle ÚPmB jako návrhové plochy krajinné zeleně a biokoridor ÚSES. Část leží v záplavovém území. Lokality se nachází v okrajové části města Brna <b>Parcelní čísla:</b> 2405/1-13,15-31 <b>Záznam k archivaci:</b> Ne <b>Záznam nelze lokalizovat:</b> Ne (není uveden důvod)				
9	Objekt V Ústraní 132 - bývalý bytový dům (parcely: 1)	Ústecký kraj	Ústí nad Labem	Neštěmice (703869)
10	Statek, Žim (parcely: 1)	Ústecký kraj	Teplice	Žim (796999)
11	Administrativní budova v areálu bývalé mlékárny na ulici J. z Poděbrad (parcely: 2)	Olomoucký kraj	Olomouc	Uničov (774502)
12	Říčany - věznice (parcely: 16)	Středočeský kraj	Hlavní město Praha	Říčany u Prahy (745456)
13	Zámek, Stěbořice (parcely: 7)	Moravskoslezský kraj	Opava	Stěbořice (755435)
14	Stavení, Dětrichov (parcely: 9)	Liberecký kraj	Liberec	Dětrichov u Frýdlantu (625990)

# Program Smart Parks for the Future

Cílem programu Smart Parks for the Future je **rozvoj stávajících průmyslových zón, regenerace lokalit brownfieldů a příprava podnikatelských parků** s menší rozlohou pouze v místech, kde převažuje celospolečenský význam pro jejich realizaci (tj. hospodářsky a sociálně ohrožená území dle Strategie regionálního rozvoje ČR 2021+).

Program je schválen pro období 2020/2026. Správcem programu a poskytovatelem podpory je [Ministerstvo průmyslu a obchodu](#). Žadatelem o dotaci mohou být **obce, města či kraje**. Do podpořených podnikatelských parků a průmyslových zón je možné po dobu udržitelnosti (5 let) umisťovat investice z povolených oborů podnikatelských činností (viz. [Metodický pokyn](#)).

## Maximální dotace dle velikosti sídla žadatele:

- sídla do 25 000 obyvatel do výše 70 % způsobilých výdajů
- sídla od 25 000 do 60 000 obyvatel do výše 60 % způsobilých výdajů
- sídla nad 60 000 obyvatel do výše 50 % způsobilých výdajů
- kraje do výše 30 % způsobilých výdajů

## Maximální dotace dle typu projektu:

- Výstavba/rozšíření/rozvoj průmyslové zóny či podnikatelského parku - 850 Kč/m<sup>2</sup>
- Regenerace brownfieldu bez ekologické zátěže - 2 200 Kč/m<sup>2</sup>
- Regenerace brownfieldu s ekologickou zátěží - 2 750 Kč/m<sup>2</sup>



**Greenfield**

**VS.**

**Brownfield**

# Hackathon



Pilotní ověření nové služby pro obce.

**Záměrem bylo vytvoření marketingového propagace s cílem nalákat více turistů do území.**

Čtyři týmy, 13 účastníků, **cena 18 000 pro vítěze**. Mentoringová podpora specialistů s práci s daty, z marketingu, či cestovního ruchu.

Město se zavázalo, že vítězný návrh bude realizovat s profesionální marketingovou agenturou a na propagaci města vyčlení v dalších 4 letech částku 1 200 000 Kč.

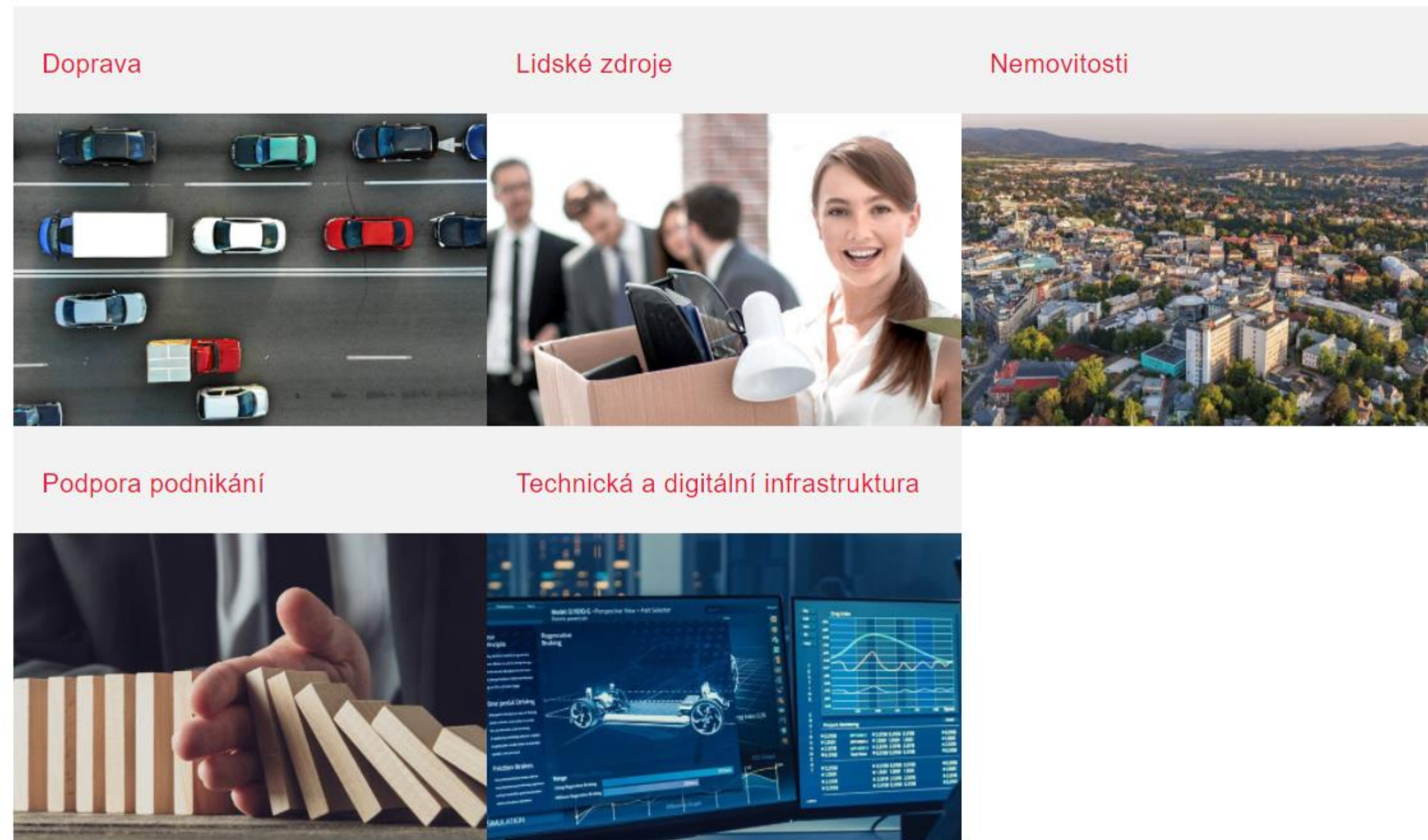
V ideálním případě se zvýšený cestovní ruch promítne i do lokální ekonomiky a město se stane atraktivní i pro malé a střední podnikatele a především mladé rodiny, které se město snaží dlouhodobě přilákat.





# Příklady dobré praxe

<https://www.czechinvest.org/cz/Sluzby-pro-municipality/Priklady-dobre-praxe>



- **Případové studie zajímavých projektů v obcích a městech**
- V CzechInvestu zpracováváme příklady dobré praxe z oblasti regionálního rozvoje do případových studií. Prezentované projekty vybíráme tak, aby byly přenositelné na další území, měly alespoň nepřímý vliv na rozvoj místní ekonomiky a existovala angažovanost či iniciativa na municipální úrovni.
- **Cílem je inspirovat další obce k rozvoji lokálního prostředí** v oblastech dopravy, lidských zdrojů, nemovitostí a brownfieldů, podpory podnikání a technické a digitální infrastruktury.

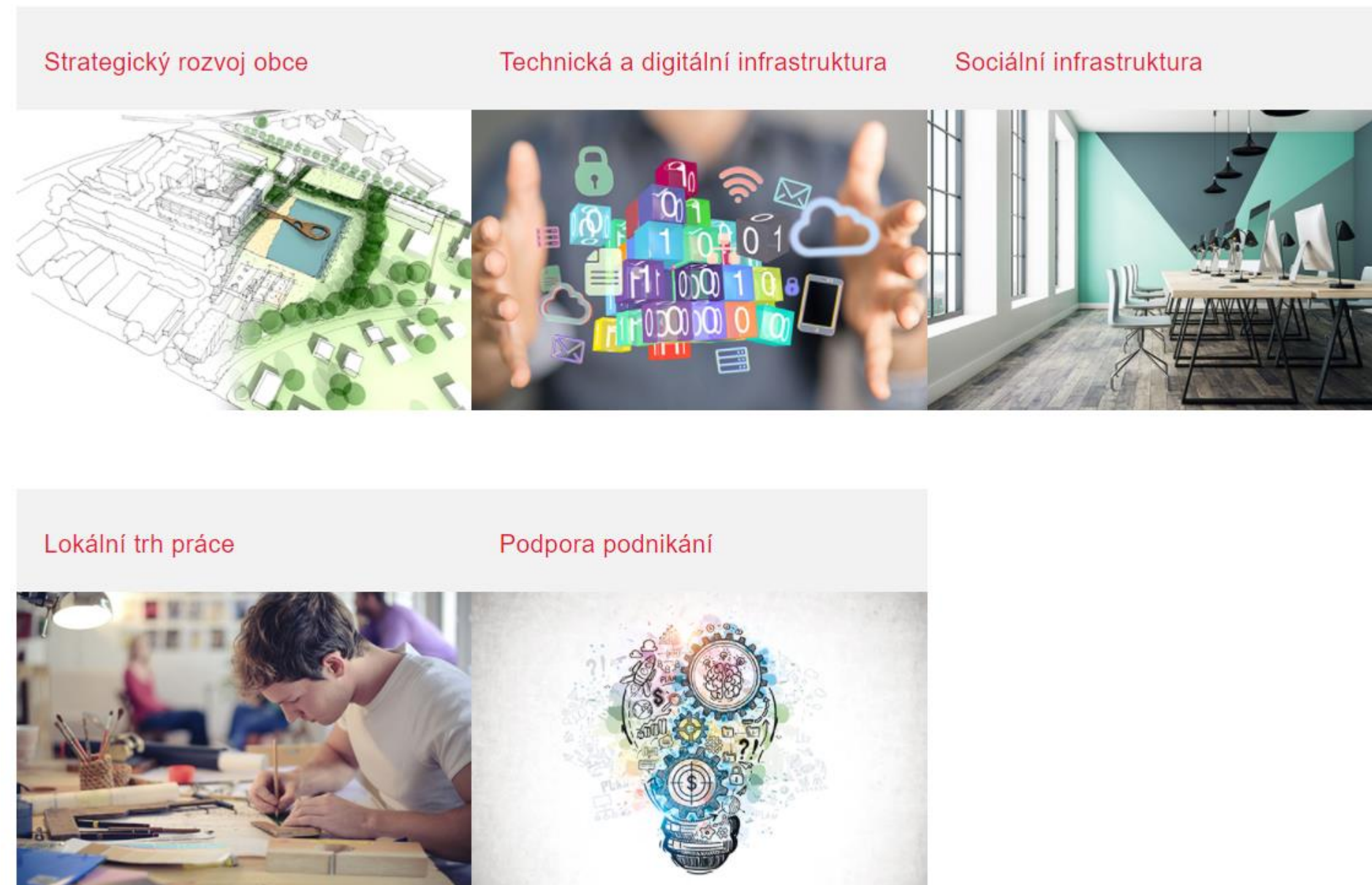


Evropská unie  
Evropský sociální fond  
Operační program Zaměstnanost



# Online akademie pro starosty

<https://www.czechinvest.org/cz/Sluzby-pro-municipality/Online-akademie-pro-starosty>



- **Vzdělávací projekt pro zástupce obcí a měst sloužící jako inspirativní platforma pro rozvoj obcí, měst i celého kraje**
- Rozvoj lokální ekonomiky je jeden ze způsobů, jak posilovat konkurenceschopnost obcí v kraji. Je to péče o ekonomický potenciál, který si dokážeme vytvořit vlastním úsilím a dovednostmi, a to takovým způsobem, aby byl využíván v dané lokalitě ku prospěchu jejich obyvatel. Jaké faktory ovlivňují lokální ekonomiku? Co vše je potřeba zohlednit při budoucím rozvoji území? Na tyto a další otázky odpoví **vzdělávací kurz určený pro zástupce obcí** vytvořený pod hlavičkou CzechInvestu.



Evropská unie  
Evropský sociální fond  
Operační program Zaměstnanost



# Tržiště inovativních řešení pro obce a města

<https://trziste.czechinvest.org/>

**Jste zástupce města/obce a hledáte podnik, který by Vám pomohl zavést inovace v rámci konceptu Smart Cities? Nebo jste podnik, který se chce podílet na inovačním potenciálu měst a obcí v ČR?**

Navštivte naše tržiště anebo zadejte svou nabídku pro ostatní!

Zobrazit tržiště + Vložit nabídku

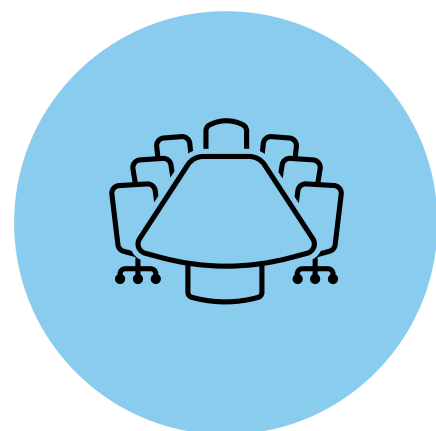
- Tržiště je platforma určená podnikům a zástupcům měst/obcí, kteří nabízejí/poptávají spolupráci, vztahující se k zavádění inovací v rámci konceptu Smart Cities.
- Projekt Tržiště vznikl z iniciativy agentury CzechInvest na podporu podniků v České republice v reakci na aktuální situaci měst a obcí, které aktuálně řeší inovace v oblastech:
  - **Životního prostředí**
  - **Dopravy a mobility**
  - **Energetiky a úspory energií**
  - **Veřejné správy**
  - **E-slужeb**
  - **Veřejného prostoru a bydlení**



Evropská unie  
Evropský sociální fond  
Operační program Zaměstnanost



# Semináře pro města a obce (2022)



11

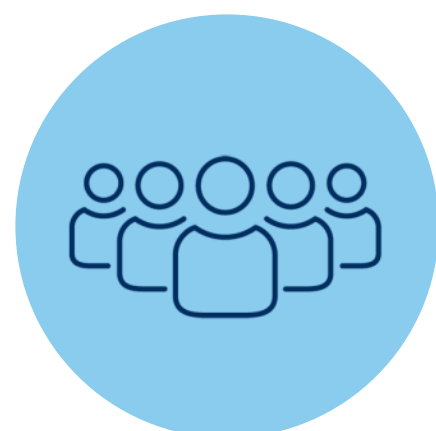
Akcí pro města a obce



408

NPS

Vyplněných evaluačních dotazníků



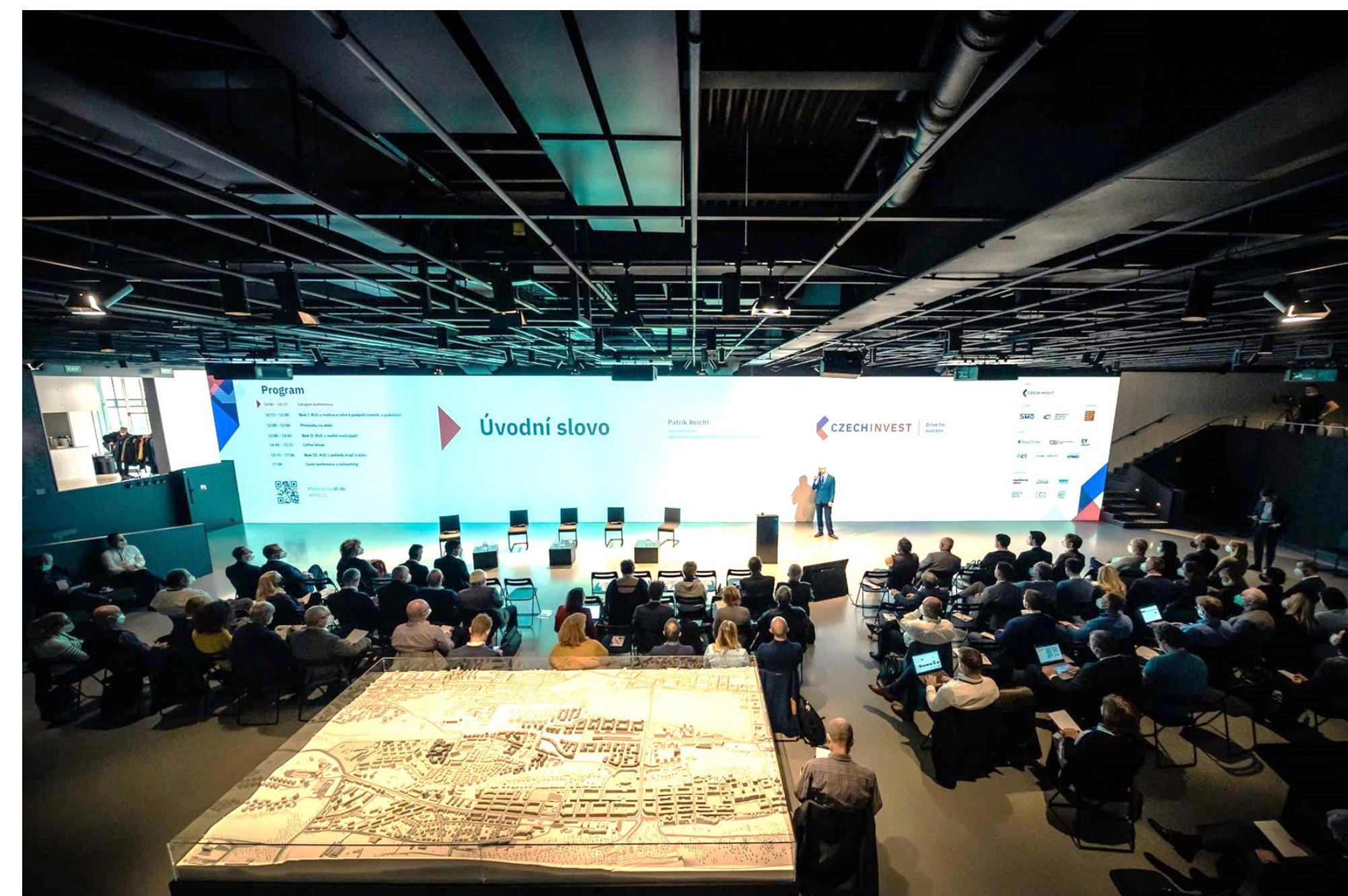
441

Celkový počet účastníků  
(mimo organizační tým CI a partnerů)



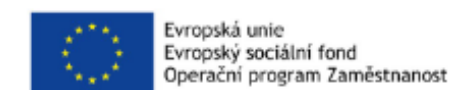
39 hodin

Souhrnná délka akcí



# Online diskuzní fóra

<https://www.czechinvest.org/cz/Sluzby-pro-municipality/Akce-a-souteze-pro-municipality>



## Diskuzní fórum pro obce a města 2022

Online prostor pro inspiraci a diskuzi mezi zástupci měst a obcí v celém Česku

► Sdílení dobré i špatné praxe | Diskuze jako hlavní část programu

15. února	Marketing obce pro podnikatele a investory online od 9:00–11:30
17. května	Ekonomicky efektivní využívání odpadů v obci online od 9:00–11:30
16. srpna	Využití otevřených dat v obcích a městech online od 9:00–11:30

Setkání se uskuteční v aplikaci Zoom. Akce je zdarma.

Diskuzní fórum pro obce a města #6

### Téma: Využití otevřených dat v obcích a městech

16. 8. 2021 | 9:00–11:30

Jaká témata společně probereme?

- Co jsou otevřená data a proč jsou pro obce a města důležitá?
- Jakým datům by se měly obce a města věnovat?
- Jak budovat datový portál – interně nebo externě?
- Kdo otevřená data využívá, a jak mohou přispět k rozvoji regionu?
- Nebo o čemkoliv dalším, co je pro Vás v této souvislosti důležité.



REGISTROVAT SE

#CzechInvestProObce



- Online prostor pro inspiraci a diskuzi mezi zástupci měst a obcí v celém Česku.

- Trendy | Sdílení dobré i špatné praxe | řízená diskuze

### Témata pro rok 2022:

#4: Marketing obce pro podnikatele a investory

#5: Ekonomicky efektivní využívání odpadů v obci

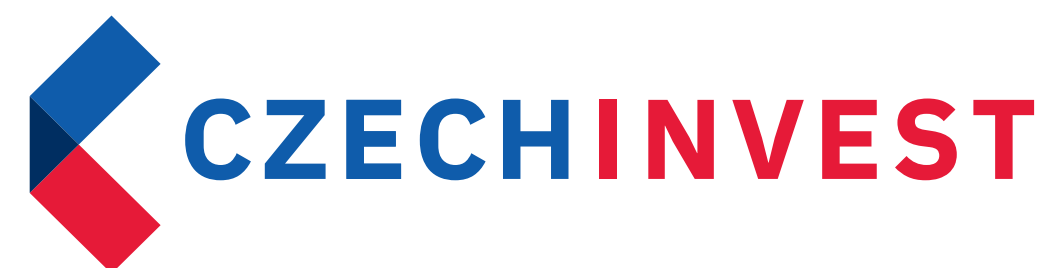
#6: Otevřená data v obci a městě

**6. 12. akce Potenciál místní ekonomiky, Hub, Hub, Praha 1**



Evropská unie  
Evropský sociální fond  
Operační program Zaměstnanost





# Děkuji za pozornost!

**Martina Ceplová**

Ředitelka RK Hradec Králové

Martina.Ceplova@czechinvest.org

[www.czechinvest.org](http://www.czechinvest.org)

Agentura pro podporu podnikání a investic  
Štěpánská 15, 120 00 Praha 2, Česká republika