

Konference

Příležitost pro regiony

10.10.2019 Hradec Králové

Role MAS v našem kraji, chytřejší venkov

- co se podařilo a jaké jsou plány,
- jak a v čem pomohly MAS našemu kraji
- *role místních akčních skupin nacházíme, zejména v podpoře lokálních komunitních aktivit,*
- *dozvíme se, jak se daří MAS v našem kraji tuto svou úlohu plnit,*
- *jaké jsou konkrétní výsledky, příklady nejzajímavějších projektů,*
- *jaká bude budoucnost MAS*
- *a jaké mají plány v období po roce 2020.*

MAS Brána do Českého ráje, z.s.

Projekt: **Stezka pro chodce a cyklisty Pecka - Bělá**

žadatel: městys Pecka

- realizace v rámci SCLLD, programový rámec IROP, fiche Bezpečná doprava

Projekt zrealizován a proplacen

Celkové náklady: 6 749 464,38 Kč, dotace 95 %: 6 411 991 Kč

Cíl: zvýšit bezpečnost cyklistické dopravy obyvatel a návštěvníků městysu Pecka a místní části Bělá u Pecky při dojížděce do zaměstnání, do škol a za službami.

Předmět: vybudování stezky pro chodce a cyklisty v délce 1003 m (označení C9) včetně osvětlení

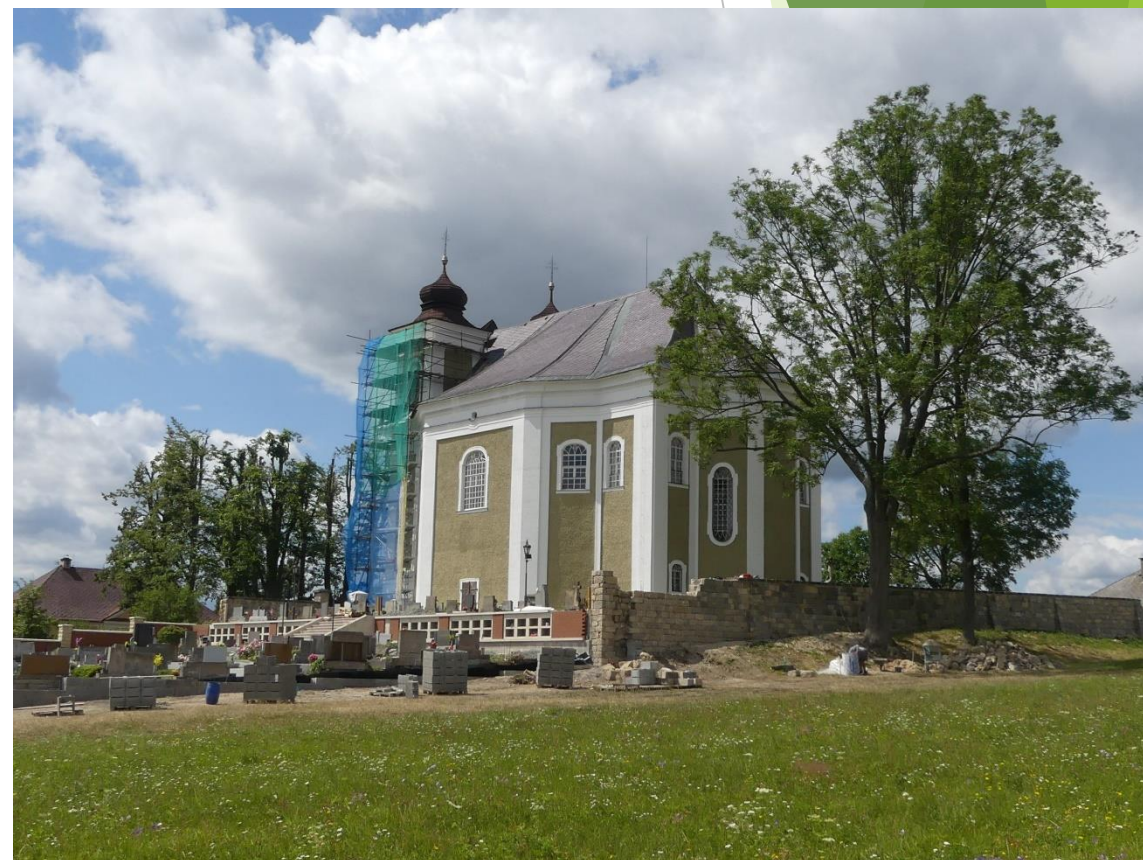


- ▶ Lávka přes železniční trať, Náchod
 - ▶ Lávka výrazně zvyšuje bezpečnost chodců v místě, kde si lidé zkracovali cestu přes železniční trať
 - ▶ Lávka propojuje dvě oddělené části města, usnadňuje a urychluje pěší dopravu ve městě
 - ▶ Nezamýšlenými důsledky a bonusovými přínosy je, že se z lávky stala vyhledávaná vyhlídka, ze které je pěkný pohled na město a především pak na zámek Náchod
 - ▶ Žadatelem a realizátorem projektu je město Náchod
 - ▶ MAS podpořila výstavbu lávky částkou 1 200 000 Kč
 - ▶ Dokončení projektu - leden 2019



► Obnova areálu kostela sv. Prokopa, Bezděkov nad Metují

- Kostel sv. Prokopa je významnou kulturní památkou, je součástí tzv. Broumovské skupiny kostelů otce a syna Dietzenhoferových
- Projekt řešil havarijní stav kostela - oprava a oživení pláště kostela a obnova provalených a život ohrožujících hřbitovních kamenných zdí
- Projekt je výsledkem spolupráce Římskokatolické farnosti - děkanství Police nad Metují a obce Bezděkov na Metují
- Očekávanými přínosy projektu jsou zvýšení návštěvnosti památky, zvýšení bezpečnosti kolemjdoucích (opadávající omítky, pády kamenů), prodloužení životnosti památky a celkové zatraktivnění nejen kostela sv. Prokopa, ale i obce a celého regionu
- Projekt měl v obci veliký ohlas, vášnivé diskuze vzbudily zejména úvahy nad barevným provedením fasády kostela
- MAS projekt podpořila částkou 5 423 431 Kč
- Dokončení projektu - září 2019



► Příměstské tábory, Police nad Metují

- Projekt příměstských táborů poskytne v období tří let celkem 18 týdenních táborů (letní a jarní prázdniny)
- Na projektu spolupracují tři subjekty
 - město Police nad Metují,
 - Muzeum papírových modelů Police nad Metují,
 - mateřské centrum Mamina;

počátky této spolupráce vznikly na společné schůzce v kanceláři MAS

- MAS projekt podpořila částkou 540 000 Kč
- Předpokládané dokončení projektu - duben 2021



MAS Královédvorskó

KDO ?

PRACOVNÍ SKUPINA NEFORMÁLNÍ VZDĚLÁVÁNÍ (MAP I), iniciátoři



PRACOVNÍ SKUPINA ROBOTIKA (MAP II) pedagogové



MĚSTO DVŮR KRÁLOVÉ NAD LABEM
role zřizovatele ZŠ, žadatele v projektu



MAS KRÁLOVÉDVORSKO, z. s.
vyhlášená výzva
IROP Rozvoj infrastruktury pro vzdělávání



Sdílená učebna informatiky a robotiky



S KÝM ?

SPOLUPRÁCE S PODNIKATELSKÝM SEKTOREM
propojení na zaměstnanost v regionu



**KONZULTACE S ODBORNOU
VĚŘJNOSTÍ na PedF UK, Praha**
zapojení odborníků při
přípravách projektu



**MEMORANDUM O SPOLUPRÁCI VŠECH
MĚSTSKÝCH ZŠ SE ZŘIZOVATELEM**
(žadatelem)



PRO KOHO ?

Pro žáky
královédvorských
základních škol a
studenty Střední
školy Informatiky a
služeb

Primárně pro žáky 7.
a 8. ročníků ZŠ v
rámci nadstavby
teoretické výuky

Možnost pořádání
workshopů pro žáky
1. stupně ZŠ, popř.
MŠ ze správního
obvodu Dvora
Králové nad Labem



S ČÍM ?



- 🔧 Ozoboti
- 🔧 Beeboti
- 🔧 Lego
- 🔧 Mindstorms
- 🔧 3D tiskárna
- 🔧 3D skener
- 🔧 Gravírovací stroj
- 🔧 Fréza
- 🔧 Řezací plotr
- 🔧 Vyšivací stroj



mas **KRKONOŠE**



MAS KRKONOŠE:

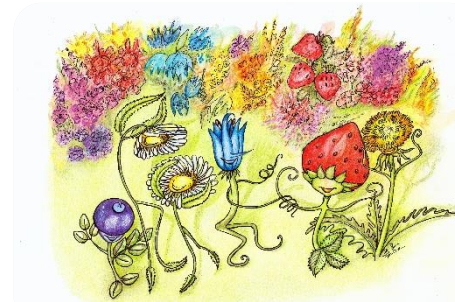
- je koordinátorem regionální značky Krkonoše originální produkt, jejíž byla i spoluzakládajícím autorem v roce 2005,



- pomáhá v rozvoji a zkvalitnění služeb občanské vybavenosti na venkově (Vesnice roku 2019 -oranžová stuha pro Rudník),



- pomáhá místním realizovat své sny (venkovní výstava ilustrací a říkadel vrchlabské rodačky Pavlína Šťastné), nominace na Babička roku 2019



MAS KRKONOŠE:

- spoluorganizuje exkurze - výměnu zkušeností mezi regiony,



- spoluorganizuje Uklidíme Česko - Pomáháme horám dýchat



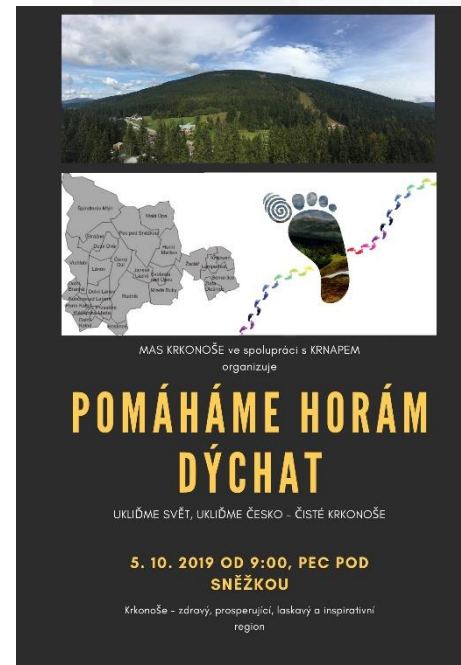
- realizuje projekt Krakonošova stopa po řemeslech, tradicích a originálních produktech.



KRAKONOŠOVA STOPA
po řemeslech, tradicích
a originálních produktech

Koukej se vokolo sebe, esli máš hora rád, a udělej si, co tu uvidíš hezkýho!
www.mas-krkonose.cz/krakonosova-stopa

Zapoj se do hry, sbíraj razítka, stane se suprhrnou horalem, který zvládne vše!
Vyhláškame SOUTĚŽ o nejzajímavější foto Krkonošského originálního produktu, více info v informačním letáku
nebo na www.mas-krkonose.cz/krakonosova-stopa #Krkonosova_stopa



MAS KRKONOŠE ve spolupráci s KRNAPEM organizuje

POMÁHÁME HORÁM DÝCHAT

UKLÍDĚME SVĚT, UKLÍDĚME ČESKO - ČISTĚ KRKONOŠE

5. 10. 2019 OD 9:00, PEC POD SNĚŽKOU

Krkonoše - zdravý, prosperující, laskavý a inspirativní region

MAS KRKONOŠE a zrealizované projekty:

Pořízení strojů - 18/001/19210/452/211/002745 z PRV za - 3 078 750,-Kč

Jan Chmelik/Farma BIO masíčko pořízení cisterny na vodu pro skot, traktorového přívěsu a čtyřrotového shrnovače pro cca 610 ha trvalých travních porostů v ekologickém režimu.



OPS pro Český ráj MAS Český ráj a Střední Pojizeří:

Paliativní péče otevřená komunitě

- projekt realizovaný od 4/2018 přes OPZ
- jedná se o podporu osob, které v domácím prostředí pečují o své blízké v posledním stádiu života
- tato podpora umožňuje důstojně dožít mimo nemocnici či hospic, což je přáním většiny umírajících
- pro klienty sociální služby (nad rámec zákona o soc. službách) jsou k dispozici koordinátoři, kteří zajišťují psychickou, základní zdravotní a informativní podporu před i po úmrtí opečovávané osoby.
- dále je možné využít služeb psychologa nebo duchovního.
- služba funguje v případě potřeby 24h denně

- Organizuje každoročně ve spolupráci s TJ Sokol Havlovice v měsíci září **Olympiádu pro starší a dříve narozené**. Letošního – 11. ročníku – se zúčastnilo 385 soutěžících. Záštitu nad Olympiádou převzal náměstek hejtmána Královéhradeckého kraje Aleš Cabicar.
- v březnu se již po několikáté uskutečnila akce „**Vlajka pro Tibet**“. Tato akce se koná jako podpora vyjádření solidarity s malým okupovaným státem. Hosté dostávají pravý tibetský čaj, dozvídají se spoustu zajímavostí o této malé zemi, letos studenti gymnázia Úpice uspořádali při této příležitosti kvízový večer.
- V březnu se v městském sále v Úpici uskutečnilo **historicky první setkání starostů a zastupitelů 24 obcí z území MAS Království – Jestřebí hory**. Na programu bylo i školení na téma „Zákon o obcích v kostce“, které připravil a přednesl Jan Horník, tajemník města Hostinné.
- V květnu pořádala MAS Království – Jestřebí hory akci „**Podkrkonošská Sněženka**“, která se konala v Chotěvicích v autokempu Svatá Kateřina. Akce je určena **pro žáky prvního stupně základních škol**, pro které je připraveno **zábavné dopoledne plné pohádek, soutěží a her**.



- **„Dobijte se v Jestřebích horách“** – projekt v rámci cykloturistiky. Na území MAS – Království Jestřebí hory bylo nainstalováno celkem **17 dobíjecích stanic**. K tomu byla vydána **cyklomapa** s názvem „Dobijte se v Jestřebích horách“. **Projekt si financovala každá obec ze svého rozpočtu.**

MAS mezi Úpou a Metují

Programové období 2014-2020

- IROP 21 přijatých projektů, 15 projektů již po ZOZ
- OPZ 13 přijatých projektů, 6 projektů již po ZOZ
- PRV 28 zaregistrovaných projektů

➤ Komunitní centrum ve Vysokově dotace 3,9 milionů, Celkové výdaje 5,16 milionů

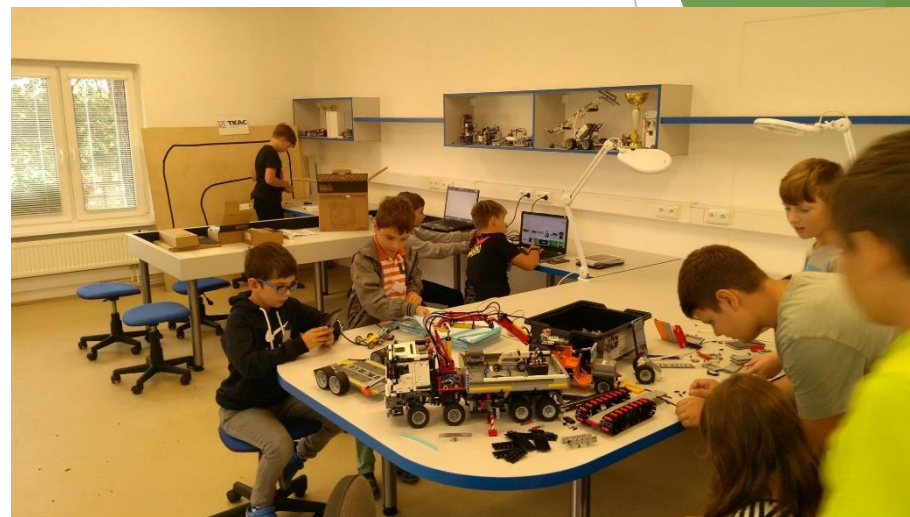
- je koordinátorem regionální značky Kladské Pomezí
- organizuje exkurze – výměnu zkušeností mezi regiony
- 6 let organizuje projekt „Běh Babiččiným údolím“



NAD ORLICÍ, o.p.s.

► Technologický klub Albrechtice - TKAC I. A II.

- Žadatel: RG Rycon, z.s.
 - Výše dotace: 1 474 617,55 Kč
 - Realizace: 6 - 8/2018 a 6 - 8/2019
- Dva projekty, díky kterým vzniklo a dovybavilo se „Tékáčko“ - Technologický klub Albrechtice. Děti i dospělí mají k dispozici robotické stavebnice, merkur, drony, SLA 3D tiskárnu, programovatelný šicí stroj,...
- Klub je zároveň konzultační místo pro okolí školy - zdroj inspirace pro výuku robotiky a technických oborů na školách



NAD ORLICÍ, o.p.s.

► Zahrada a příroda jako učebna

- Žadatel: RG Ekocentrum PALETA, z.s.
 - Výše dotace: 1 336 537,45 Kč
 - Realizace:
- Moto: Přírodu považujeme za nejlepší učebnu, a proto chceme vytvořit kvalitní infrastrukturu pro venkovní vzdělávání. Díky realizaci tohoto projektu byly nakoupeny moderní pomůcky pro výuku v terénu, a ve venkovním areálu Ekocentra PALETA Oucmanice budou vybudovány interaktivní vzdělávací prvky a zázemí pro venkovní výukové programy. Cílem je dostat děti ven, navýšení kapacity pro vzdělávání, a zefektivnění a zkvalitnění vzdělávání.



MAS Podchlumí, z.s.



HOŘICE - lávka přes silnici I/35

Výzva MAS Podchlumí - IROP - Bezpečná doprava

Mimoúrovňové křížení stezky pro pěší a cyklisty přes frekventovanou mezinárodní silnici první I/35, která propojuje místní část Libonice a obce na jihozápad s městem Hořice.

Celkové výdaje projektu 5,2 mil. Kč



MAS Podchlumí



- V rámci projektu MAP pořádáme již tradiční a velmi navštěvovanou akci - **NUDA - neznáme!!!**, kde se prezentují volnočasové organizace na začátku školního roku
- V současné době vytváříme ve spolupráci s místními učiteli **Regionální učebnici**
- MAS Podchlumí je koordinátorem značky **PODKRKONOŠÍ regionální produkt®**, která má již více jak 40 držitelů
- Přijměte pozvání na **Festival regionálních produktů**, který pořádáme ve spolupráci se sdružením Podzvičinsko na vrcholu Zvičina 12.10.2019
- Organizačně se podílíme na mnoha akcích v našem regionu (Slavnosti holovouských malináčů, Otevírání a zavírání turistické sezony apod.)



MAS POHODA venkova, z.s.



- ▶ MAS pomohla zrealizovat dvě žádosti o podporu předložené žadatelem Královelhotská s.r.o., které jsou vzájemně zaměřeny na vytvoření sociálního podniku v obci Králova Lhota na území MAS.
- ▶ Z PR IROP byla podpořena výstavba prostor pro sociální podnik, zatímco z PR OPZ probíhá podpora vlastního chodu sociálního podniku, čímž došlo ke vzniku synergického efektu.
- ▶ Ve vybudovaném podniku jsou vyráběny a prodávány výrobky z místních surovin podle tradičních postupů s maximálním ohledem k životnímu prostředí. Smyslem a posláním společnosti je vytvářet pracovní příležitosti pro znevýhodněné osoby regionu Dobruško, poskytnout jim přiměřenou pracovní a psychosociální podporu. Společnost se tak zaměřuje na dlouhodobě nezaměstnané.





Příměstské tábory DSO POCIDLINSKO

Realizováno od roku 2017

Každoročně v 19 turnusech, na 11 místech

Účast 465 dětí ročně

Pro velký úspěch bude projekt pokračovat.





- ▶ **Výsadby v extravilánu Křinic**
 - ▶ výsadby zeleně v extravilánu obce MAS podpořila téměř 1,5 mil. Kč
 - ▶ výsadby výrazně přispívají ke zvýšení biodiverzity
 - ▶ zlepšení situace s erozí půdy
 - ▶ protipovodňová funkce
 - ▶ zlepšení krajinného rázu obce
- ▶ MAS podpořila již 9 projektů zaměřených na výsadby zeleně, dalších 6 projektů se připravuje
- ▶ Celkem MAS podpoří výsadby dřevin více než 10 mil. Kč





MAS SDRUŽENÍ SPLAV

OPERAČNÍ PROGRAM ŽIVOTNÍ PROSTŘEDÍ

Barevné stromy v Orlických horách - klíčový projekt

- ▶ Společný projekt výsadeb stromů mimo les v území CHKO Orlické hory v realizaci od roku 2020
- ▶ Společný záměr několika obcí a hospodařících subjektů (nositel Město Rokytnice v O.h.) animovaný MAS
- ▶ Plánování a příprava animovány MAS, která též komunikuje s dotčenými subjekty, podporuje výběr míst, projednává a sleduje realizaci a udržitelnost
- ▶ Na 8 katastrálních územích v třech obcích bude vysazeno celkem 627 stromů včetně ovocných s doprovodem 283 keřů, vše v pestré skladbě založeno na autochtonním výskytu
- ▶ Výsadba zeleně podél cest, navržených tras a v nivě Orlice v chráněných územích a v atraktivních lokalitách
- ▶ 16 druhů stromů včetně mnoha ovocných odrůd





MAS SDRUŽENÍ SPLAV

PROGRAM ROZVOJE VENKOVA, OPATŘENÍ SPOLUPRÁCE MAS V RÁMCI INICIATIVY LEADER

► Local Security – Místní bezpečnost (FI, EE)

- ZVÝŠENÍ PŘIPRAVENOSTI OBČANŮ REGIONŮ 3 MAS - Z ČESKÉ REPUBLIKY, FINSKA A ESTONSKA PŘI ŘEŠENÍ KRIZOVÝCH SITUACÍ – PŘÍRODNÍCH KATASTROF, POŽÁRŮ, OHROŽENÍ ŽIVOTA, NEHOD V DOMÁCNOSTI I MIMO NI ATD. VZÁJEMNÝM SDÍLENÍM DOBRÝCH ZKUŠENOSTÍ A OSVĚDČENÝCH POSTUPŮ POUŽÍVANÝCH V JEDNOTLIVÝCH PARTNERSKÝCH REGIONECH
- SPOLUPRÁCE S PROFESIONÁLNÍMI I DOBROVOLNÝMI HASIČI, POLICIÍ, ZÁCHRANNOU SLUŽBOU, HORSKOU SLUŽBOU, ČERVENÝM KŘÍŽEM A NĚKTERÝMI OBCEMI
- TŘI WORKSHOPY, PŘÍRUČKA DOBRÉ PRAXE, INFORMAČNÍ BALÍČEK – JAK SE SPRÁVNĚ CHO VAT V NEJOBVYKLEJŠÍCH KRIZOVÝCH SITUACÍCH
- <https://www.instagram.com/p/BuJD0lrBZp0/>, <https://www.instagram.com/p/BuTBASTBnVA/>



MAS Hradecký venkov



0 krok napřed

Děti z dětských domovů to na pomyslné startovací čáře do dospělosti nemají vůbec lehké. Podle průzkumu Integrace dětí z dětských domovů do společnosti téměř polovina z nich při opuštění dětského domova neví, kde bude bydlet nebo jakou bude mít práci. Místní akční skupina Hradecký venkov se snaží být o krok napřed, a to doslova. Svým projektem, který nese stejné jméno, pomáhá připravit mladé lidi odcházející z dětského domova na reálný život.





Místní akční plány rozvoje vzdělávání

- ▶ 15 rozvíjejících se regionálních partnerství pro rozvoj vzdělávání v projektech MAP v kraji (realizují MAS a DSO)
- ▶ Spolupráce v Platformě MAP - společné postupy a inspirace, spolupráce s projekty KHK (KAP a I-KAP) nad rámec podpory SRP (NIDV)
- ▶ Společně pořádané akce: Konference a festivaly s širším dopadem, semináře s dopadem v území více ORP
- ▶ Obohacení činností MAS o konkrétní implementaci strategie rozvoje vzdělávání
- ▶ Uplatnění principů participace a spolupráce zdola v realizaci projektů MAP (principy LEADER, animace škol)



Místní akční plány vzdělávání (MAP) jsou zaměřeny na rozvoj a zlepšení kvality vzdělávání dětí a žáků do 15 let. Cílem a smyslem MAP je podpora aktivní spolupráce v oblasti včasné péče, předškolního a základního vzdělávání, zájmového a neformálního vzdělávání. Na realizaci naplánovaných aktivit se podílí široké spektrum aktérů (školy – zřizovatelé, ředitelé, učitelé, rodiče, zájmové organizace a další).

Na území Královéhradeckého kraje je vymezeno 15 místních akčních plánů vzdělávání.

Nositelé místních akčních plánů vzdělávání
(Vymezení území a seznam nositelů MAP je aktuální k prosinci 2017)

- 1 Otevřené zahrady Jičínka, z.s.
- 2 DSO Novopacko
- 3 Svazek obcí Horní Labe
- 4 MAS Království - Jestřebí hory, o.p.s.
- 5 Společná CIDLINA, z.s.
- 6 MAS Podchlumí, z.s.
- 7 MAS Královédvorský, z.s.
- 8 MAS Mezi Úpou a Metují, z.s.
- 9 MAS Broumovsko+, z.s.
- 10 Hradecký venkov, o.p.s.
- 11 MAS Mezi Úpou a Metují, z.s.
- 12 MAS POHODA venkova, z.s.
- 13 NAD ORLICÍ, o.p.s.
- 14 MAS POHODA venkova, z.s.
- 15 Sdružení SPLAV, z.s.



- území vymezené pro zpracování MAP
- hranice správních obvodů obcí s rozšířenou působností
- hranice kraje



Zajímavé společné výstupy MAP

- ▶ KONFERENCE A FESTIVALY: Broumov (MAP v ORP Broumov, Náchod, Jaroměř), Rychnov nad Kněžnou (MAP v ORP Rychnov nad Kněžnou a Kostelec nad Orlicí)
- ▶ (P)o škole v Centrálu - má stejný základ jako večery PechaKucha - 11 až 14 prezentujících formou PK (20x20). Akce je pořádána v rámci projektu MAP ORP Hradec Králové venkov ve spolupráci s Krajským akčním plánem rozvoje vzdělávání v Královéhradeckém kraji.
- ▶ Společný základní FORMÁT EVIDENCE Akčních plánů ve spolupráci s CIRI
- ▶ SPOLEČNÁ JEDNÁNÍ s Univerzitou Hradec Králové, Královéhradeckým krajem
- ▶ SPOLEČNÉ SEMINÁŘE pro realizátory MAP organizované KS MAS v KHK



OP x CLLD x po roce 2020

- ▶ OP K - předpokládá se animace na cílenou výzvu omezenou jen na projekty přes MAS, zatím vydefinovali 4 tematické oblasti
- ▶ OP JAK - MAP + šablony ZŠ, MŠ
- ▶ OP ŽP - potenciál - odpady, úspory energií, hospodaření s vodou, zelená infrastruktura.....
- ▶ OP Z - požadavky zařadit IN, CLLD, vyčlenit minimálně 5% z alokace OP Z na CLLD - ???????????
- ▶ PRV - hlásí zpoždění, 5% povinných na CLLD /zemědělci, nezemědělské podnikání, spolkové komunitní investice, hasiči V
- ▶ OP TP - režie MAS

IROP

- **Bezpečnost v dopravě**
 - výstavba, modernizace a rekonstrukce komunikací pro pěší v trase nebo v křížení pozemní komunikace s vysokou intenzitou dopravy ;
 - zvyšování bezpečnosti pěší a automobilové dopravy stavebními úpravami v nehodových lokalitách ;
 - zvyšování bezpečnosti pěší a automobilové dopravy rekonstrukcí mostů v trase místní komunikace s vysokou intenzitou dopravy.

IROP

- **Infrastruktura pro cyklistickou dopravu**
 - výstavba, modernizace a rekonstrukce vyhrazených komunikací pro cyklisty sloužících k dopravě do zaměstnání, škol a za službami, včetně doprovodné infrastruktury;
 - výstavba, modernizace a rekonstrukce vyhrazených komunikací pro cyklisty na hlavních trasách cyklistické dopravy v ČR, včetně doprovodné infrastruktury;
 - realizace doprovodné cyklistické infrastruktury při vyhrazených komunikacích pro cyklisty s **vysokou intenzitou dopravy**.

IROP

- **Revitalizace veřejných prostranství** – staveb krajinářské architektury s budováním zelené infrastruktury měst a obcí, včetně modernizace technické infrastruktury v řešených veřejných prostranstvích
 - realizace zelené infrastruktury a souvisejících opatření nezbytných pro její rozvoj a pro zlepšení kvality veřejných prostranství (např. povrchy a podloží veřejných prostranství umožňující lepší zasakování srážkové vody, retenční a akumulární nádrže, prokořeňovací buňky stromů, výsadba vegetace, průlehy, vodní prvky, vodní plochy);
 - revitalizace nevyužívaných ploch , kde budou budována veřejná prostranství a zelená infrastruktura.
- **Podpora jednotek sboru dobrovolných hasičů kategorie II a III**
 - výstavba a rekonstrukce požárních zbrojnic, pořízení požární techniky, vybudování a revitalizace otevřených zdrojů požární vody v obcích.

IROP

- **Rekonstrukce infrastruktury mateřských škol a dětských skupin**
 - zajištění dostatečných kapacit a speciálně upravených prostor pro předškolní vzdělávání (MŠ a DS) v území MAS a s prokazatelnou nedostatečnou kapacitou těchto zařízení;
 - zvyšování kvality podmínek v MŠ pro poskytování vzdělávání, včetně vzdělávání dětí se speciálními vzdělávacími potřebami, s ohledem na zajištění hygienických požadavků u MŠ, kde jsou nedostatky identifikovány krajskou hygienickou stanicí.

IROP

- **Infrastruktura základních škol ve vazbě na klíčové kompetence a rekonstrukce učeben malotřídních škol**
 - podpora vybudování a vybavení odborných učeben ZŠ ve vazbě na klíčové kompetence – přírodní vědy, polytechnické vzdělávání, cizí jazyky, práce s digitálními technologiemi;
 - budování vnitřní konektivity škol;
 - vybudování zázemí pro školní poradenské pracoviště a pro práci s žáky se speciálními vzdělávacími potřebami (např. klidové zóny, reedukační učebny);
 - budování zázemí pro pedagogické i nepedagogické pracovníky škol a školských zařízení vedoucí k vyšší kvalitě vzdělávání ve školách a školských zařízeních (např. kabinety);
 - rekonstrukce učeben malotřídních škol bez vazby na klíčové kompetence.

IROP

- **Infrastruktura pro sociální služby poskytované podle zákona č. 108/2006 Sb., o sociálních službách**
 - infrastruktura sociálních služeb poskytovaných podle zákona č. 108/2006 Sb., o sociálních službách.

- **Revitalizace kulturních památek zapsaných v Ústředním seznamu kulturních památek ČR**
 - revitalizace památek, expozice, návštěvnická centra, depozitáře, technické zázemí, edukační centra, restaurování, vybavení pro konzervaci a restaurování, evidence a dokumentace sbírkových fondů včetně zařízení pro digitalizaci a aplikační software, parky u památek, parkoviště u památek.

IROP

- **Městská a obecní muzea**
 - expozice, návštěvnická centra, depozitáře, technické zázemí, edukační centra, restaurování, vybavení pro konzervaci a restaurování, evidence a dokumentace sbírkových fondů včetně zařízení pro digitalizaci a aplikační software.

- **Veřejná infrastruktura udržitelného cestovního ruchu**
 - budování a revitalizace sítě značení páteřních, regionálních a lokálních turistických tras;
 - navigační systémy měst a obcí a jejich okolí;
 - budování a revitalizace doprovodné infrastruktury cestovního ruchu (např. odpočívadla, sociální zařízení);
 - rekonstrukce a rozšíření sítě turistických informačních center.

DĚKUJI ZA POZORNOST



Jana Kuthanová

místopředsedkyně NS MAS ČR

e j.kuthanova@nsmascr.cz

t +420 724186825