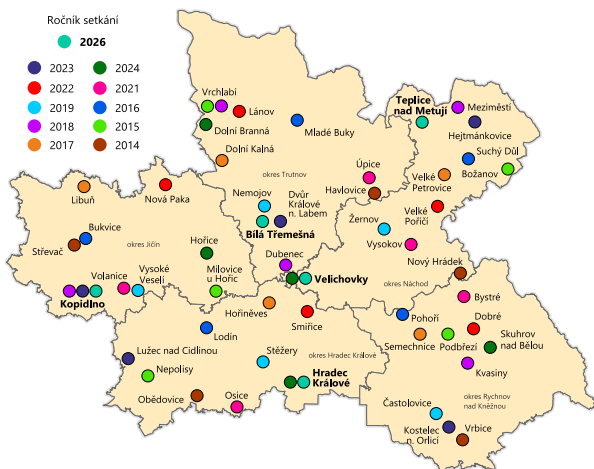


Regionální setkání 2026 přinesla diskusi o budoucnosti i praktické rady pro obce

V Královéhradeckém kraji se uskutečnil již **11. ročník regionálních setkání na téma Rozvoj obcí a regionů**, která každoročně vytvářejí důležitý prostor pro sdílení informací, zkušeností a rozvojových priorit mezi obcemi, krajem a odbornými partnery. Letošní série setkání proběhla od 24. února do 10. března 2026 v pěti místech kraje – Hradci Králové, Velichovkách, Bílé Třemešné, Teplicích nad Metují a Kopidlně, a navštívilo je více jak 150 účastníků.

Letos se pozornost soustředila zejména na **přípravu regionu na období 2028+, ale i na praktické nástroje podpory** v oblasti strategického plánování, regionálního rozvoje, energetiky, bydlení, veřejných investic, inovací nebo podpory podnikání. **Přidanou hodnotou byla účast širokého spektra odborných partnerů** z řad krajských subjektů (KHK, CIRI, MAS) i státních institucí (CRR ČR, SFPI, CzechInvest), kteří obcím přinesli aktuální informace a konkrétní doporučení.

Význam regionálních setkání roste i proto, že přispívají k lepší koordinaci rozvojových aktivit v území a pomáhají obcím lépe se orientovat v proměňujících se podmínkách regionální politiky, dotační podpory i investiční přípravy. Regionální setkání potvrdila, že **rozvoj kraje je postaven na strategické spolupráci**, otevřené komunikaci a schopnosti spojovat znalosti, zkušenosti i praktické nástroje. Všichni zapojení partneři tímto způsobem pokračují v systematické podpoře obcí a měst.



Prezentace z regionálních setkání jsou dostupné na [webu akce](#)

Regionální stálá konference jako klíčový partner pro stát i kraj

Dne **26. ledna 2026** se na Krajském úřadě v Hradci Králové uskutečnilo v pořadí již 28. zasedání Regionální stálé konference Královéhradeckého kraje (RSK). Za jedenáct let své existence se RSK osvědčila jako **stabilní strategická platforma** pro komunikaci mezi státem, krajem a územními partnery. Hlavním tématem diskuse bylo **posílení role RSK** tak, aby se stala ještě významnějším partnerem při nastavování priorit území.

Zástupci Ministerstva pro místní rozvoj ČR na zasedání představili obrysy budoucí fondové architektury, která by měla být **flexibilnější a silněji orientovaná na skutečné potřeby regionů**. V souladu s požadavky Evropské komise na posílení územního přístupu má RSK získat v nadcházejícím období **významnější postavení v dotační politice i strategickém plánování**.

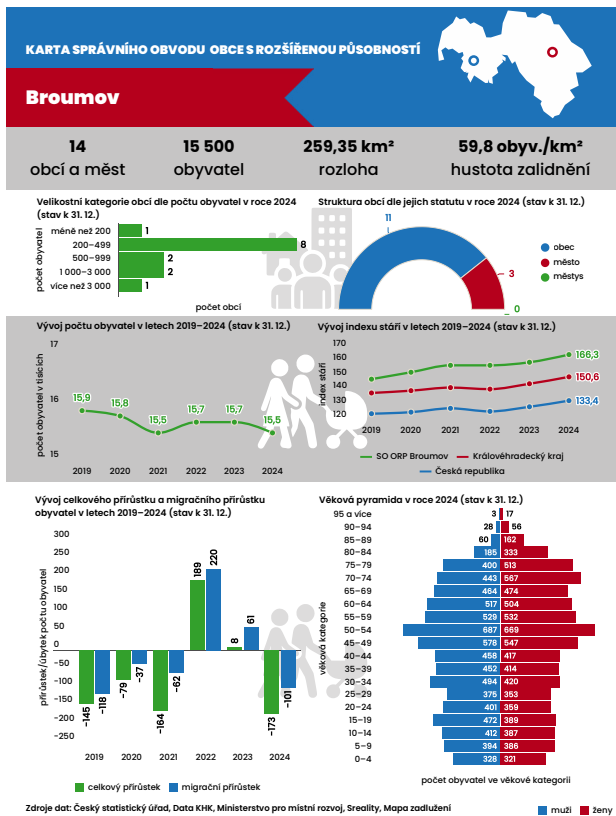


Podklady ze zasedání jsou zveřejněny na [webu RSK](#)

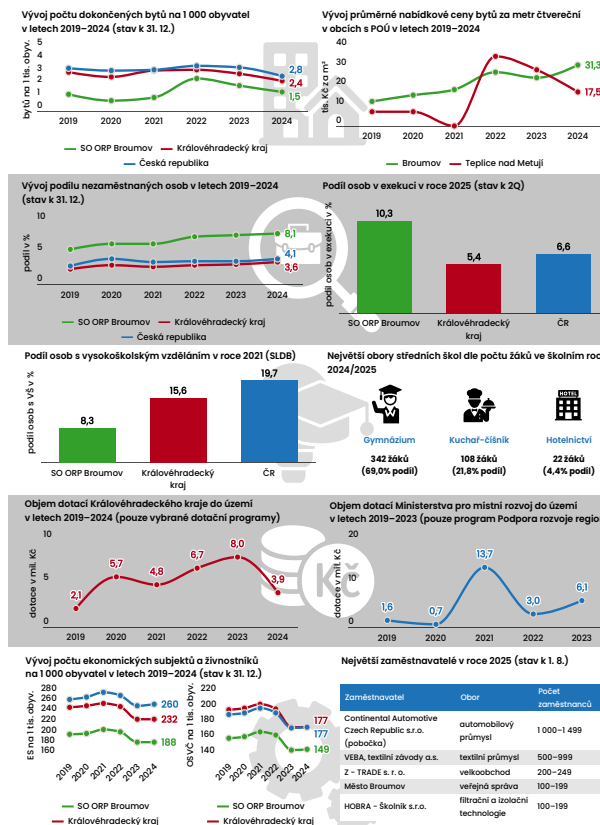
■ Královéhradecký kraj pod lupou – přehledný profil všech regionů v kostce

Znáte sadu **15 karet správních obvodů ORP**, která slouží jako srozumitelný a datově podložený podklad pro sledování regionálních disparit i navazující rozvojové debaty?

Tento nástroj nabízí komplexní **socioekonomický profil území** včetně dat o trhu práce, vzdělanosti či bydlení a zároveň doplňuje „tvrdá čísla“ o přehledy největších zaměstnavatelů, oborů škol a dotačních toků, čímž odkrývá konkrétní **rozvojové předpoklady**



Interaktivní verze karet je dostupná na webu www.rozvojkhk.cz/orp



■ Startují přípravy Královéhradeckého kraje na období 2028+

I když současné programové období EU končí až v roce 2027, Královéhradecký kraj již nyní oficiálně zahajuje strategickou **přípravu na období 2028–2034**. Současná fáze zahrnuje nejen koordinaci přípravy a **tvorbu nové strategie rozvoje kraje 2028+**, ale také důležité **mapování absorpční kapacity území**.

Evropská komise klade v novém období důraz na plnění konkrétních milníků, což vyžaduje **společný postup všech partnerů** v regionu. Cílem je zajistit, aby se nová pravidla podařilo efektivně převést do praxe a aby kraj byl připraven na **maximální využití dostupných finančních nástrojů** pro svůj další rozvoj.

Regionální stálá konference Královéhradeckého kraje bude i nadále hlavní platformou pro spolupráci partnerů a společné řešení územních priorit.

Budeme vás informovat o dalších krocích. Sledujte [web RSK](http://web.RSK) včetně portálu Chytrý region.