

Bude se vylidňovat náš venkov? Co a proč obce potřebují vědět?

Tomáš Kučera

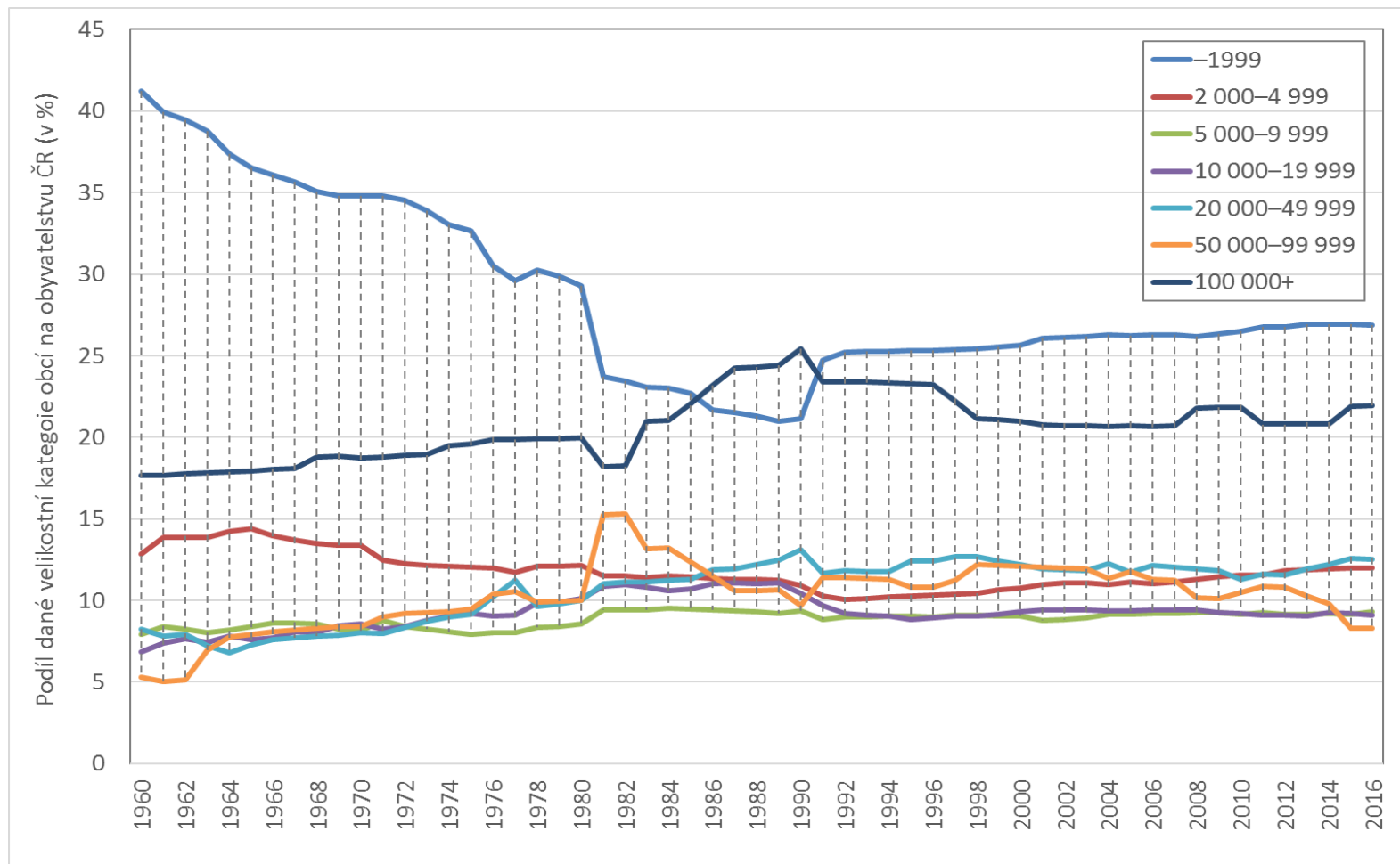


PŘÍRODOVĚDECKÁ
FAKULTA
Univerzita Karlova

- Existují obecné tendence demografického vývoje našeho venkova?
- Co potřebují obce vědět o svém obyvatelstvu?
- Jak predikovat vývoj obyvatelstva na venkově, co vše hraje roli?
- Jaký je význam demografických a odvozených prognóz?

Existují obecné tendence demografického vývoje našeho venkova?

Vývoj počtu obyvatel podle velikostních skupin obcí, Česko, 1960-2016



Zdroj dat: ČSÚ

Existují obecné tendence demografického vývoje našeho venkova?

Bilance vybraných územních celků a skupin obcí, Česko, 2016

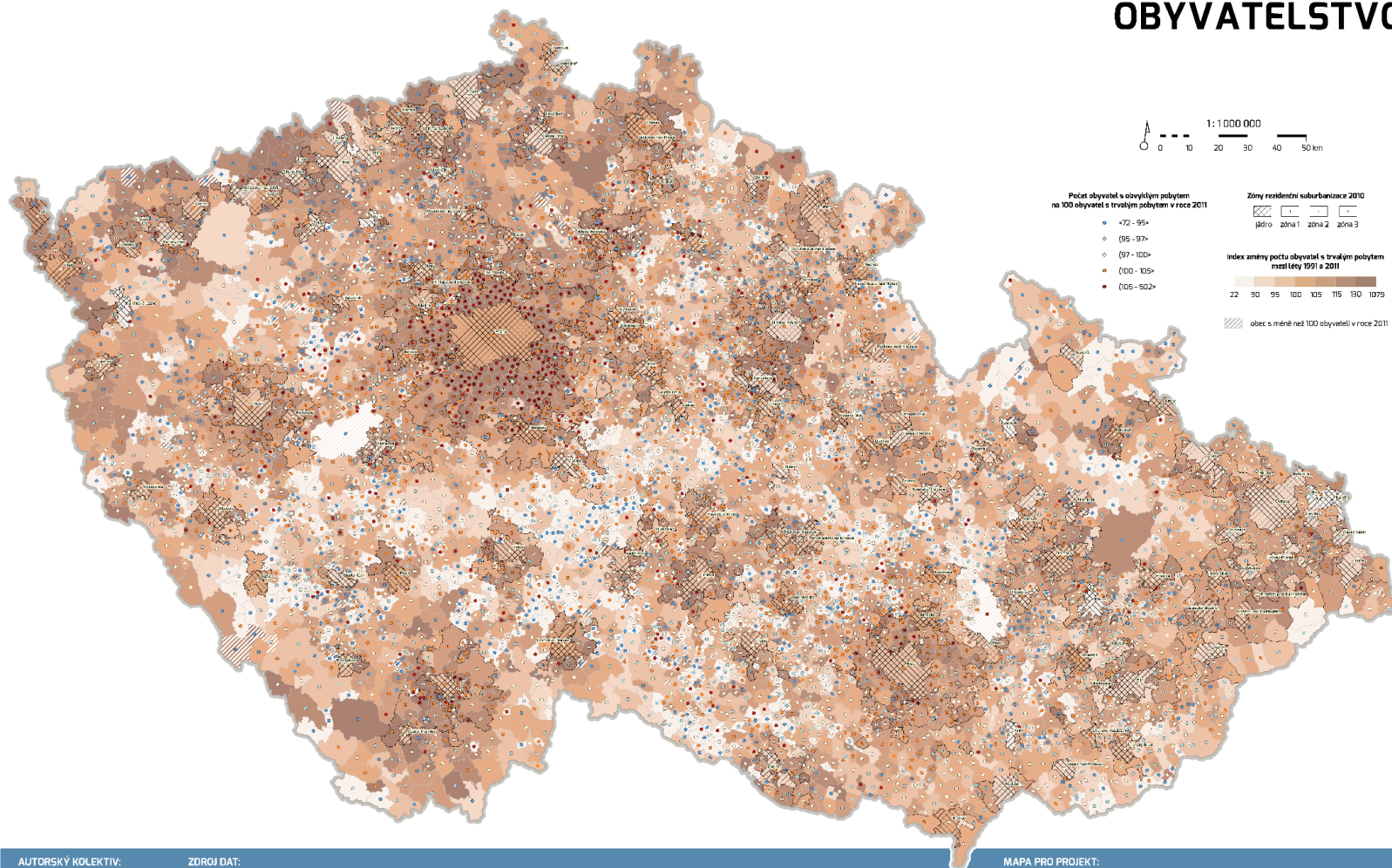
Územní celek nebo skupina	Živě narození	Zemřelí	Přirozený přírůstek	Přistěhovalí	Vystěhovalí	Přírůstek stěhováním	Celkový přírůstek
	na 1000 obyvatel						
Česká republika	10,7	10,2	0,5	3,5	1,7	1,9	2,4
Venkov (- 1999)	10,5	10,0	0,5	23,1	18,7	4,4	4,9
Město (2000 +)	10,7	10,3	0,5	11,1	10,1	1,0	1,4
- 499	10,6	10,5	0,1	29,4	24,8	4,6	4,6
500 - 999	10,4	10,0	0,3	28,8	23,8	4,9	5,3
1000 - 1999	10,5	9,6	0,9	28,3	24,4	3,9	4,8
2000 - 4999	10,4	10,2	0,2	26,3	23,5	2,8	3,0
5000 - 9999	10,3	10,4	-0,1	24,1	23,7	0,4	0,3
10000 - 19999	10,3	10,4	0,0	23,4	25,1	-1,7	-1,7
20000 - 49999	10,3	10,4	0,0	21,4	24,3	-2,9	-2,9
50000 - 99999	10,6	10,7	-0,1	21,1	23,5	-2,4	-2,4
100000 +	11,6	10,1	1,5	24,7	20,0	4,7	6,2

Zdroj dat: ČSÚ

Existují obecné tendence demografického vývoje našeho venkova?

Mapový list 1.5

VÝVOJ POČTU OBYVATEL A FAKTICKÉ OBYVATELSTVO



AUTORSKÝ KOLEKTIV:

ZDROJ DAT:

Návrh mapy:
Eliška Špičková, Miroslav Ouzbirek,
Kartografická a grafická zpracování:
Martha Hláša

ČSÚ (2007): Historický lexikon obcí České republiky 1969-2005.
Praha, Český statistický úřad.
ČSÚ (2011): Sčítání lidu, domácností a obyvatel 2011. Praha, Český statistický úřad.



Univerzita Karlova v Praze, Přírodovědná fakulta,
Ústav pro sociální geografii a regionální rozvoj
Úřadová 1, 500 02 Hradec Králové



MAPA PRO PROJEKT:

Prognóza demografického vývoje a jeho dopady na kvalitu života obyvatel v dynamicky se měnících obcích
v zájmových městech, opáček v rozvoji a správě území.

tato specializovaná mapa byla vytvořena s finanční podporou TA ČR v rámci programu OMEGA projekt TD010049.

Existují obecné tendence demografického vývoje našeho venkova?

Mapový list 1.3

HRUBÁ MÍRA PŘIROZENÉHO PŘÍRŮSTKU



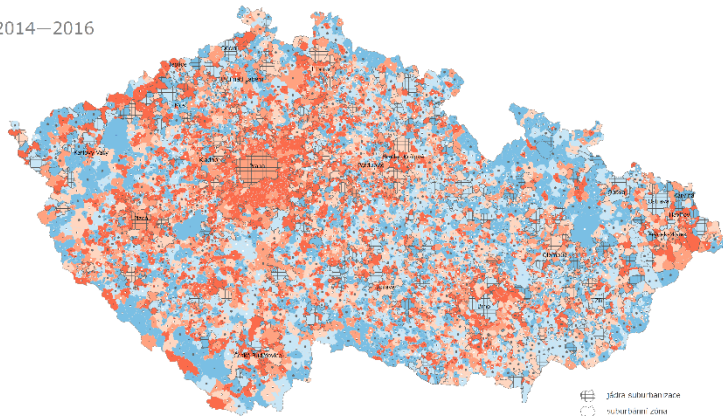
Existují obecné tendence demografického vývoje našeho venkova?

SALDO MIGRACE

v České republice v letech 1995 až 2016

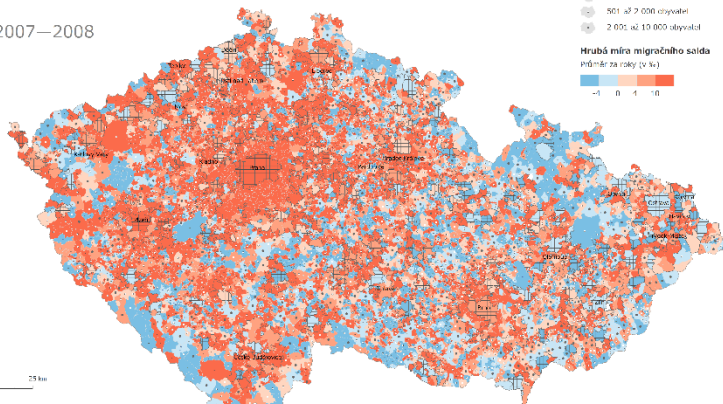


2014–2016

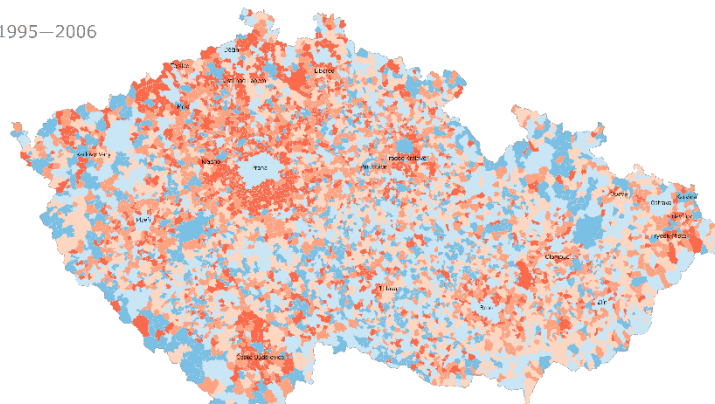


jádra suburbanizace
 suburbanizace
 venkovské sídla
 do 500 obyvatel
 501 až 2 000 obyvatel
 2 001 až 10 000 obyvatel
 Hrubá míra migračního salda
 průměr za roky (v ‰)
 -10 0 10

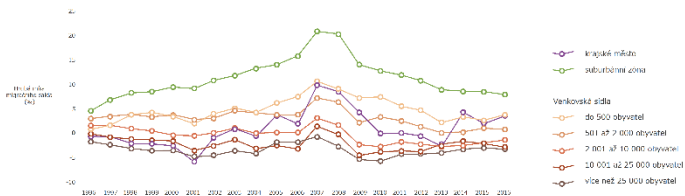
2007–2008



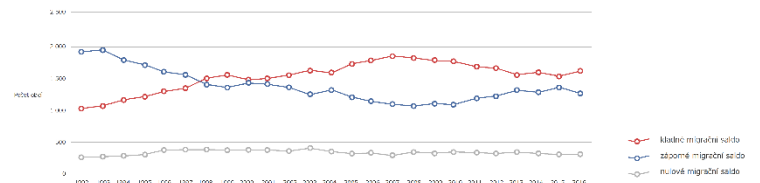
1995–2006



Hrubá míra migračního salda 1996–2016



Migrační saldo ve venkovských obcích s méně než 500 obyvateli 1992–2016



UNIVERZITA KARLOVA
Přírodovědecká fakulta
katedra sociální geografie a regionálního rozvoje



Urbán a regionální laborator



Grantová agentura České republiky

Autoři návrhu: Jitka Hoepková
Martin Oufraček

Zdroj dat: A. Č. Č. (2012): Soubor GIS vstevy, Čer. M. Č. (2016): Databáze komunálních území za období ČR 1992–2016. Český statistický úřad, Praha.

Grafická a kartografická zpracování: Jiří Němec

Tato specializovaná mapa byla vytvořena v spolupráci Grantové agentury České republiky, příjmy ČR a MČR. Děkujeme sociálně geografické a prostorové metodice v Institutu regionálních studií České republiky.

Co potřebují obce vědět o svém obyvatelstvu?

- Početní stav
- Pohlaví a věkovou strukturu
- Ostatní relevantní struktury (sociální v širokém smyslu toho slova)

- ... a budoucí vývoj těchto charakteristik

Proč lidé a jejich demografické a sociální charakteristiky?

- Podstatnou součástí územních celků jsou v jejich rámci široce definované sociální systémy.
- Klíčovým prvkem všech sociálních systémů jsou lidé se svými vlastnostmi (charakteristikami)
- Mnohé z kvalitativních znaků lidí a jejich skupin přitom významně korelují s jejich základními demografickými znaky: pohlavím a věkem, resp. početní velikostí a pohlavní a věkovou strukturou.
- Lidé v sociálních systémech se velmi často stávají objektem řízení nebo jeho nedílnou součástí.

Proč budoucí vývoj?

- Plánování a řízení rozvoje jsou aktivity orientované výhradně do budoucnosti.
- Jako takové si nevystačí s výsledky analýz či dokonce jen časově omezeným popisem minulého stavu a dynamiky vývoje objektů svého zájmu.
- Popis a analýza minulého stavu a vývoje obvykle vedou k příliš zjednodušeným a tím i nepřesným představám o budoucím vývoji.
- Plánování a řízení rozvoje proto vyžaduje především kvalifikované prognostické závěry.

Jaké prognostické závěry?

- Demografické (populační prognózy) prognózy sestavené v souladu s obecně přijatou metodikou populačního prognózování a mezinárodními doporučeními;
- Odvozené prognózy – prognostické úvahy o vývoji řady jiných, nedemografických charakteristik obyvatelstva i dalších reálných systémů na obyvatelstvo bezprostředně vázaných
- ... a navíc i modelové projekce

Co mohou zahrnovat odvozené prognózy?

- Předmětem odvozených prognóz mohou být nejrůznější sociodemografické, sociální, ekonomické, kulturní, politické, administrativně-správní či sociálně geografické struktury, ale i struktury technické nebo environmentální povahy.

Příklady odvozených prognóz:

- počet a struktura rodin a domácností
- obyvatel určitých specifických kategorií
- kapacity veřejných zařízení či služeb (školství, zdravotnictví, veřejná doprava, aj.)
- vybrané charakteristiky zaměstnanosti a trhu práce,
- příjmů a výdajů veřejných rozpočtů,
- chování obyvatelstva (včetně jejich prostorové mobility),
- rozsahu a struktury bytové výstavby (např. potřebného počtu a velikostní struktury startovacích a sociálních bytů),
- nároků na dopravní infrastrukturu, zásobování energiemi a pitnou vodou, odpadové hospodářství, apod.

Co vše hraje roli?

- Zadání (věcné, územní a časové parametry prognózy)
- Velikost populace
- Dostupnost dat v potřebném detailu
- Kvalita dat
- Spolupráce s představiteli obcí v rámci zprostředkování místních specifik demografického vývoje
- Technické vybavení (HW a SW)
- Znalosti a zkušenosti prognostického týmu
- Stabilita základních vývojových trendů
- Profesionální intuice
- Čas

Jaký je význam demografických a odvozených prognóz?

- Usměrňování vlastního vývoje je jedním z přirozených projevů existence lidské společnosti.
- Usměrňovat vývoj neznamena reagovat na vzniklou situaci a dodatečně eliminovat její důsledky či se na ni dokonce jen pasivně adaptovat, ale především v předstihu promýšlet, plánovat a včas přijímat opatření, která by vedla k zajištění plynulého vývoje společnosti v požadovaném směru.
- Mají-li stát tyto aktivity na racionálních základech, nelze se obejít bez realistických, vědecky podložených představ o budoucím vývoji, tedy bez prognóz.

- Prognózy a modelové projekce, ať již přímo, nebo zprostředkovaně, v podobě výsledků odvozených prognóz a projekcí, mají své nezastupitelné místo v celém cyklu tvorby, přijetí, implementace a hodnocení strategií, programů, politik, plánů i dílčích opatření rozvoje.

Děkuji za Vaši pozornost.



Chcete-li se na něco zeptat, ptejte se, prosím!