

Rozvoj a růst venkovských obcí

RNDr. Radim Perlín, Ph.D.

Přírodovědecká fakulta UK

Výzkumné centrum RURAL

Venkov, vesnice

V Česku neexistuje právní ukotvení pojmu vesnice

Venkovská obec – neměsta, problém vymezení městyse

Vesnice venkovské sídlo, nespojité jednotky hranice např. počet obyvatel

Venkov je tvořen venkovskými sídly a krajinou mezi jednotlivými sídly, venkov je spojitý prostor.
Jak velká sídla – města jsou ještě venkovská, leží na venkově?

Venkovská obec – vymezení

Definice města

128/2000, § 3 (1) Obec, která má alespoň 3 000 obyvatel, je městem, pokud tak stanoví předseda PS po vyjádření vlády.

Definice městyse

Obec, která byla do roku 1954 městysem nebo která o to požádá předsedu PS.

Problém vymezení sídel

Další možnosti vymezení venkovské obce

Kvantitativní vymezení

Podle počtu obyvatel hranice 3000 obyvatel, starší historická hranice 2000 obyvatel

Kvalitativní vymezení

ekonomická definice venkovského sídla

podíl EA v priméru

podíl vyjíždějících

urbanistické a architektonické znaky

převládající nízkopodlažní zástavba

sociální znaky

jiné sociální cítění - sounáležitost

administrativní

kategorie obce z hlediska veřejné správy

Neformální vymezení

pojmy

sídliště x bytovky

náměstí x náves

Jak se budeme dívat na venkov

Pohledem obyvatele venkova – místo k životu, místo k práci a oddychu

zajištění kvality života,

ekonomické + environmentální + sociální hodnoty

Pohledem obyvatele města

zajištění ideální (idealizované) představy o venkovu

místo pro oddech a rekreaci, tradiční způsob života, kvalita prostředí, specifické tradiční, venkovské hodnoty

Pohledem ekonoma

zajištění produkce potravin, surovin, dřeva, vody

Typy venkova podle rozvojových možností (T. Marsden 1998)

1. Chráněný (bráněný) venkov - dominantní zemědělské funkce diverzifikace zemědělských činností, nové (exklusivní) rozvojové příležitosti – golf, sociálně ekonomický růst
2. Problémový venkov – mimo hlavní jádrové oblasti, bez specifických kvalit ŽP, hlavní zdroje růstu farmáři, lokální ekonomika, služby odpor proti náplavám, novým investorům, konflikt původních a nových skupin
3. Paternalistický venkov – dominance velkých vlastníků půdy a velkých farem, hledání nových ekonomických příležitostí
4. Klientelistický venkov - v problémových regionech, vyžadující státní podporu, ekonomika je provázána na příjem dotací,

Definování venkova M. Woods (2005)

1. Vymezení venkova prostřednictvím deskriptivních přístupů na základě statistických proměnných (počet obyvatel, podíl EA v I.
2. Sociokulturní přístupy, identita, jiné přístupy k životu - u nás B. Blažek život v přímce a život v kruhu
3. Pohled na venkov prostřednictvím venkovského sídla – vesnice jiná role venkovských sídel, zemědělská produkce, poskytování služeb rekreantům, malý počet obyvatel
4. Venkov jako sociální konstrukt – jak lidé chápou to slovo v každodenním vyjadřování, symboly, značky venkovanství

Rozvoj venkova

Nástroje rozvoje

Top down – státní politiky, politiky EU

Bottom up – formulované místní komunitou na základě místních potřeb

Top down vede k unifikaci, k dosažení standardu k dorovnání neodůvodněných regionálních rozdílů

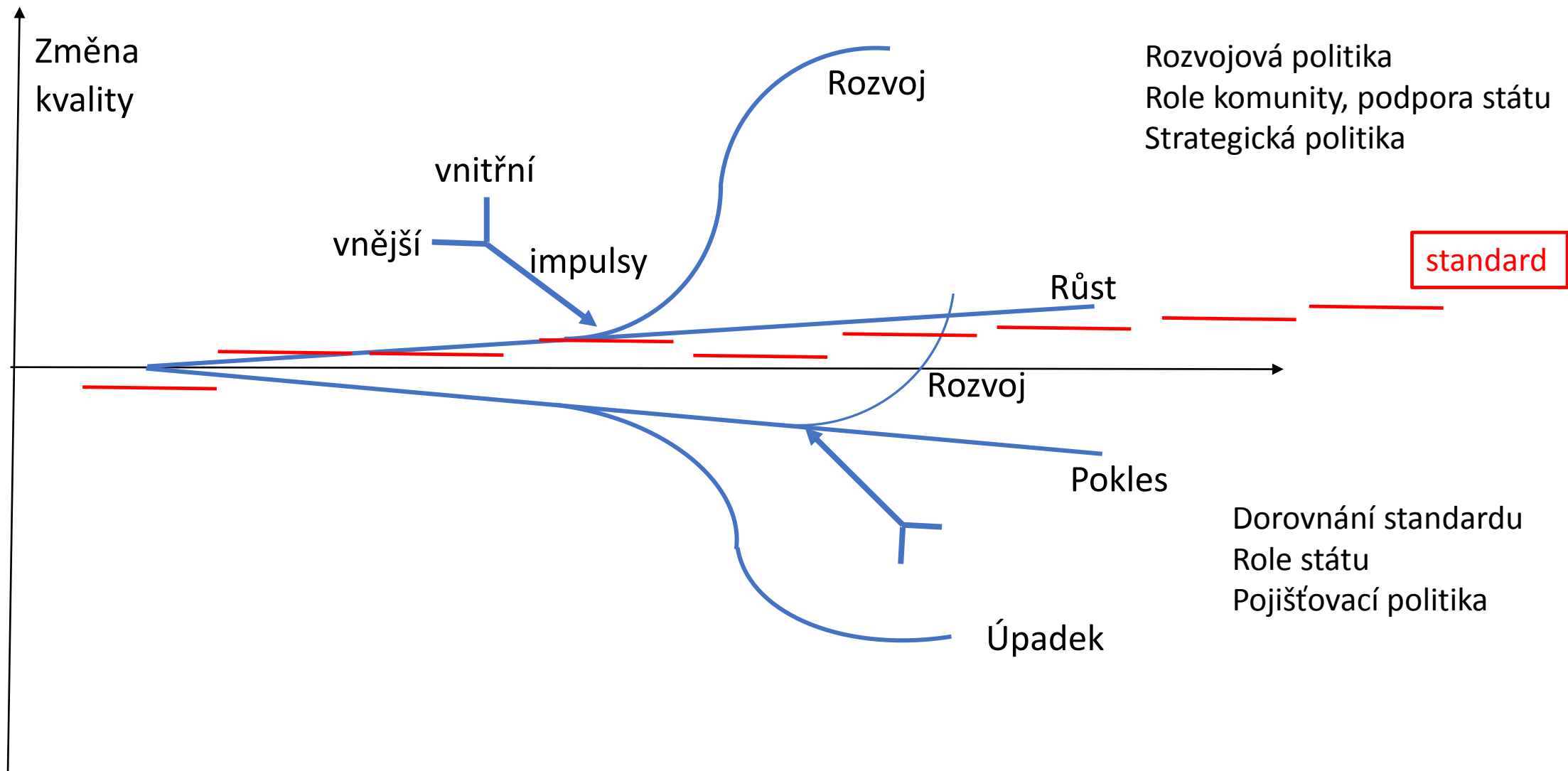
Bottom up vede k diverzifikaci, ale ve stejné řádovostní kategorii

Sociálně ekonomickou pozici definují vnitřní a vnější podmínky

Řádovostní pozici determinuje především vnější rozvojové faktory - poloha, velikost

Vnitřní rozvojové faktory mohou měnit pozici v rámci stejného řádu

Rozvoj a růst



Nástroje rozvoje

Vnitřní:

Institucionální : Územní plán, Strategický plán,

Neformální : Lidské zdroje, lidský kapitál, sociální kapitál, identita, komunitní plánování, lokální aktivity, společenství, ... měkké faktory

Ekonomické: kapacita lokálního podnikatelského sektoru

Vnější:

Geografické : Poloha, velikost

Institucionální: relokace instituce

Neformální : sdílení dobrých zkušeností, spolupráce v rámci MAS

Ekonomické: dotace, investiční pobídky, příchod investora,,

Filosofické ukotvení konceptů rozvoje

50. – 70. léta modernismus

Charakterizován výchozími postojem vycházejícím z pozitivismu, víra ve schopnost pochopit, poznat společnost, řídit společnost,

Dominující je zájem společnosti, vychází z konceptu TOP DOWN

80. - 90. postmodernismus, strukturalismus

Znevěrohodnění základních tezí společnosti, ukončení obecné shody na tom, co je správné, společnost se strukturalizuje do jednotlivých zájmových skupin, které hájí svoje parciální zájmy, uplatnění principu BOTTOM UP

Dominuje zájem komunity

00 + (nultá léta) Post strukturalismus

Reakce na složitější společnost, složitější vztahy a nástup nových medií nových možností komunikace, nových dominujících témat,

Dominuje individuální zájem, zájem malé skupiny

2015 + Doba post-faktická

Vývoj interakcí mezi veřejnou administrativou a občany

Na vývoj společnosti, dominujícího diskursu reaguje veřejná správa svoji proměnou, tedy začíná uplatňovat jiné nástroje a postupy prosazení své vůle, své moci

Přístup	Nedemokratická společnost	Old Public Administration	New Public Management	Governance NPA	New Public Service
Role veřejné administrativy	Veřejná administrativa jako panovník	Veřejná administrativa jako poručník	Veřejná administrativa jako manažer	Veřejná administrativa jako partner	Veřejná administrativa jako subjekt
Typ interakce	Donucování	Delegování	Působení	Spolupráce	Občanské donucování
Role občanů	Občané jako subjekty	Občané jako voliči	Občané jako klienti/zákazníci	Občané jako partneři	Občané jako vlastníci

Old Public Administration

Minimální vliv občanů na rozhodnutí,
top-down přístup,
aktivity jsou iniciovány vládou nebo autoritou,
centralizované řízení, hierarchie a meritokracie,
nastavení pravidel a pokynů a oddělení implementace a tvorby politik.
efektivní příklad se dává Singapur

Problém - administrativa se postupně stává nabubřelou a neefektivní, což vede k tlakům, které buď vedou ke snížení nákladů a zvýšení efektivity, nebo k ještě větší dominanci administrativy s ještě větším důrazem na top-down přístup, což vede k až nedemokratické společnosti.

New Public Management

Cílem snížení nákladů a zvýšení efektivity, celkové zeštíhlení byrokracie

reakce na slabé stránky přístupu Old Public Administration

příklad z privátního sektoru, tlak na efektivitu, podnikatelské řízení, méně vládnutí, ale za to více řízení.

Kritika – NPM nedokáže reagovat na potřeby občanů a zapojit veřejnost do procesu rozhodování

charakter top-down

NPM - omezení činností veřejné správy,

Snížení nákladů na VS, snížení zaměstnanosti ve VS

Přesun činností na soukromé společnosti - klesá možnost ovlivnění u činností,

New public administration, Governance

občané se podílejí na vládnutí,
veřejná správa pouze jedním z aktérů, mnoho aktérů – nepředvídatelný výsledek
bottom-up přístup,
veřejné správy roli facilitátora,
princip partnerství,

Velmi křehký model, závisí na míře aktivity aktérů ve veřejném prostoru

Nutná vzájemná důvěra aktérů

Jak identifikovat aktéry, jak zapojit aktéry,

New Public Services NPS

New Public Service navazuje na přístup NPA, governance, ale rozšiřuje ho.

Úkolem veřejné správy už není řídit nebo kontrolovat, usměrňovat společnost, ale pomoci občanům plnit společné zájmy. Občané i další aktéři jsou schopni odhlédnout od osobních zájmů a jednají v zájmu celé společnosti, k čemuž jim vláda pomáhá.

bottom-up přístup.

New Public Service se hodně vymezuje vůči přístupu New Public Management jako podnikatelskému systému správy

New Public Service – utopická vize, předpokládá jednání člověka v zájmu společnosti nikoliv v zájmu svém vlastním

Institucionální teoretické koncepty

Vychází z ekonomických směrů 80 let

Nástroje regionálního rozvoje založeny na významu institucí

Formální instituce (s adresou) úřad, obec, starosta

Neformální instituce (bez adresy), skupina, osobnost

Význam důvěry a spolupráce mezi institucemi

Význam lidského a sociálního kapitálu

Typické teoretické směry:

Teorie učících se regionů

Klastry, Triple helix, globální produkční/komoditní řetězce, RIS

Institucionální teoretické koncepty

Tyto koncepty zdůrazňují spolupráci a inovaci, podporu malých a středních firem, podpora lokálního produktu, síťování, schopnost učení, sdílení znalosti a dovednosti.

Typickým příkladem je obecné ukotvení místních akčních skupin jako nových nástrojů rozvoje venkovského prostoru

Lidský kapitál

- Znalosti, dovednosti, schopnosti a vlastnosti, které zjednodušují tvorbu osobních, společenských a ekonomických hodnot a blahobytu (OECD)
- Vzdělání je investicí do LK, zvyšuje kvalifikaci, ek. produktivitu, konkurenceschopnost a životní úroveň (Becker, 1964)
- Atribut jednotlivců
- Lze změřit

Sociální kapitál

- Kontakty, sítě, vztahy
- V 60. letech identifikovala Jane Jacobs v Torontu, kritizovala tehdejší směr urbanismu
- Pierre Bourdieu (1986), první definice
- James Coleman (1988) rozvíjí funkci SK pro usnadnění jednání jedince ve společnosti
- Robert Putnam (1993) považován za největšího zastánce konceptu SK, způsobil rozmach studia napříč obory

Sociální kapitál

- Atribut společnosti
- Ne snadno měřitelný
- Různé formy:
 - individuální x kolektivní,
 - vertikální x horizontální
 - bonding x bridging (svazující x přemostující)
- Sítě sestávající z vazeb různě silných, i slabé vazby jsou významné (Granovetter, 1973)
- Dle charakteru: formální x neformální sítě

Nové paradigma rozvoje venkova OECD 2006

	starý přístup	nový přístup
Cíle	vyrovnávání, farmářské příjmy, podpora konkurence	konkurence venkovských oblastí, využití lokálních předpokladů, rozvoj nevyužívaných zdrojů
Hlavní cílový sektor	zemědělství	rozdílné sektory venkovské ekonomiky (např. venkovský cestovní ruch, řemesla, informační technologie, průmysl)
Hlavní nástroje	Dotace	investice
Klíčoví aktéři	Národní vláda, farmáři	všechny úrovně správy, nadnárodní, národní, regionální, lokální) rozdílné role aktérů (veřejné, privátní, neziskové)

Role aktérů

LK – znalost a dovednost, schopnost komunikace vede k identifikaci aktérů

Sociální sítě jasněji identifikují aktéry lokálního rozvoje – to jsou představitelé jednotlivých skupin, vůdčí osobnosti v sociálních sítích.

Aktér – aktivní účastník územního rozvoje,

Je snadné být negativní aktér – nesouhlasit, protestovat, napadat rozhodnutí, dokument,

Je mnohem obtížnější hledat společnou dohodu o budoucím uspořádání území, vystupovat jako pozitivní aktér

Problém identifikace aktérů

Ve venkovských obcích je situace přehledná, je jasné, známé a srozumitelné, kdo je aktivní, kdo je aktér, to se nemění ani se změnou politického systému.

Kdo je ale aktér ve městě? A kdo v Praze?

Velké množství různých aktérů, rozdílné zájmy, rozdílné cíle, mnohem obtížnější komunikace , mnohem obtížnější zapojení do řešení aktuálních problémů,

Možnost aktivizace aktérů při řešení konkrétních problémů nebo projektů (ÚP, SP), obtíže při udržení komunikace s aktéry i mimo období zvýšení aktivizace.

Starosta jako hlavní lokální aktér

- Starosta je první mezi rovnými, ze zákona o obcích nevyplývají žádné jeho mimořádné , vedoucí kompetence, naplňuje usnesení zastupitelstva.
- Starosta ve venkovské obci je vnímán jako hlavní, dominantní aktér lokálního rozvoje (Bernard 2018), míra jeho aktivity, schopností a dovedností je měřítkem rozvoje obce.
- Pasivní starosta x aktivní starosta
- Role dalších aktivit ve venkovském prostoru

Sociálně geografický výzkum

N 1074 obcí

Výzkum postojů starostů a dalších představitelů obcí

Prověření typologie

Vybrané výsledky podle typů

Další lokální aktéři

Tradiční spolky

Hasiči (SDH)

Sport - Sokol, Fotbal

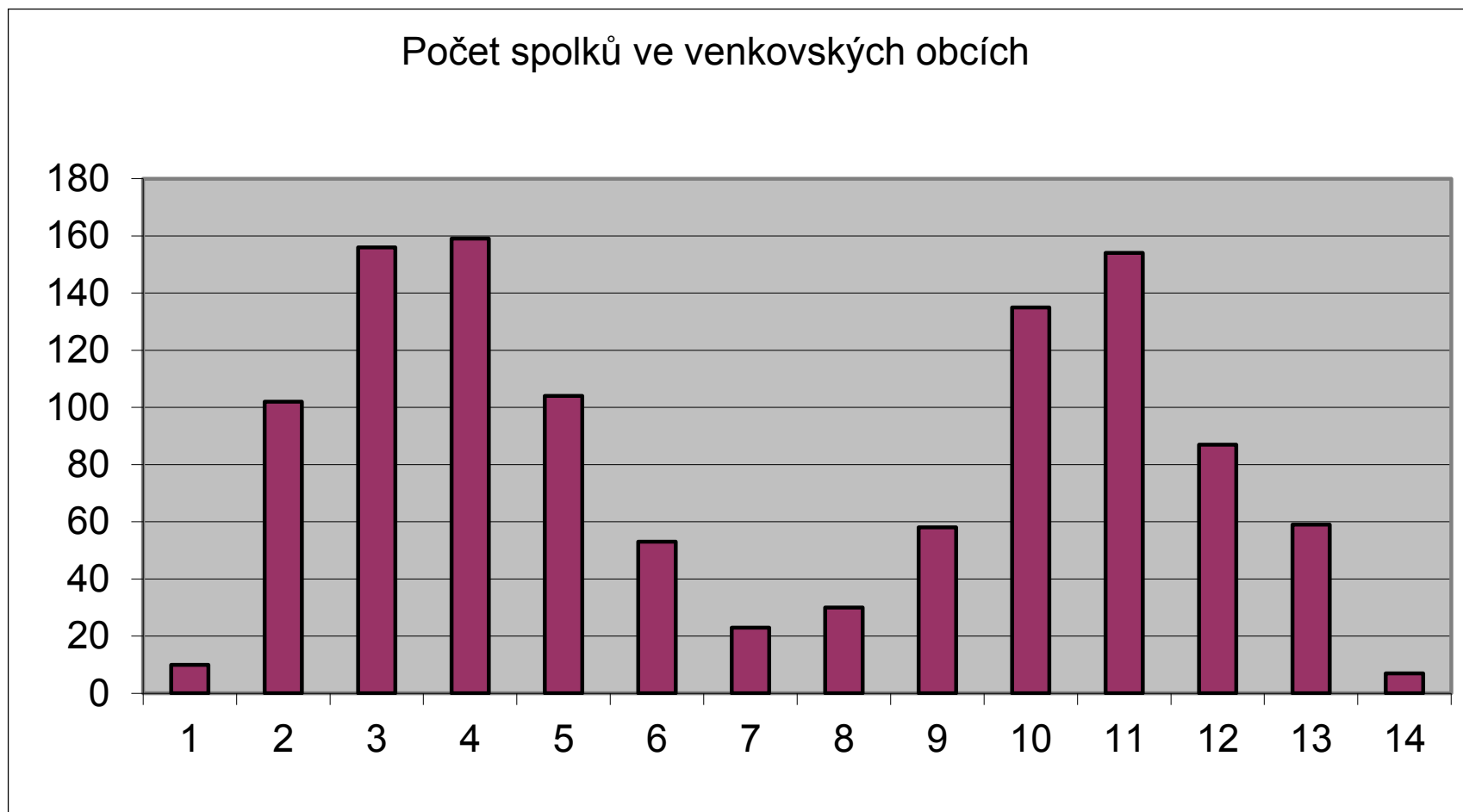
Myslivci

Zahradkáři

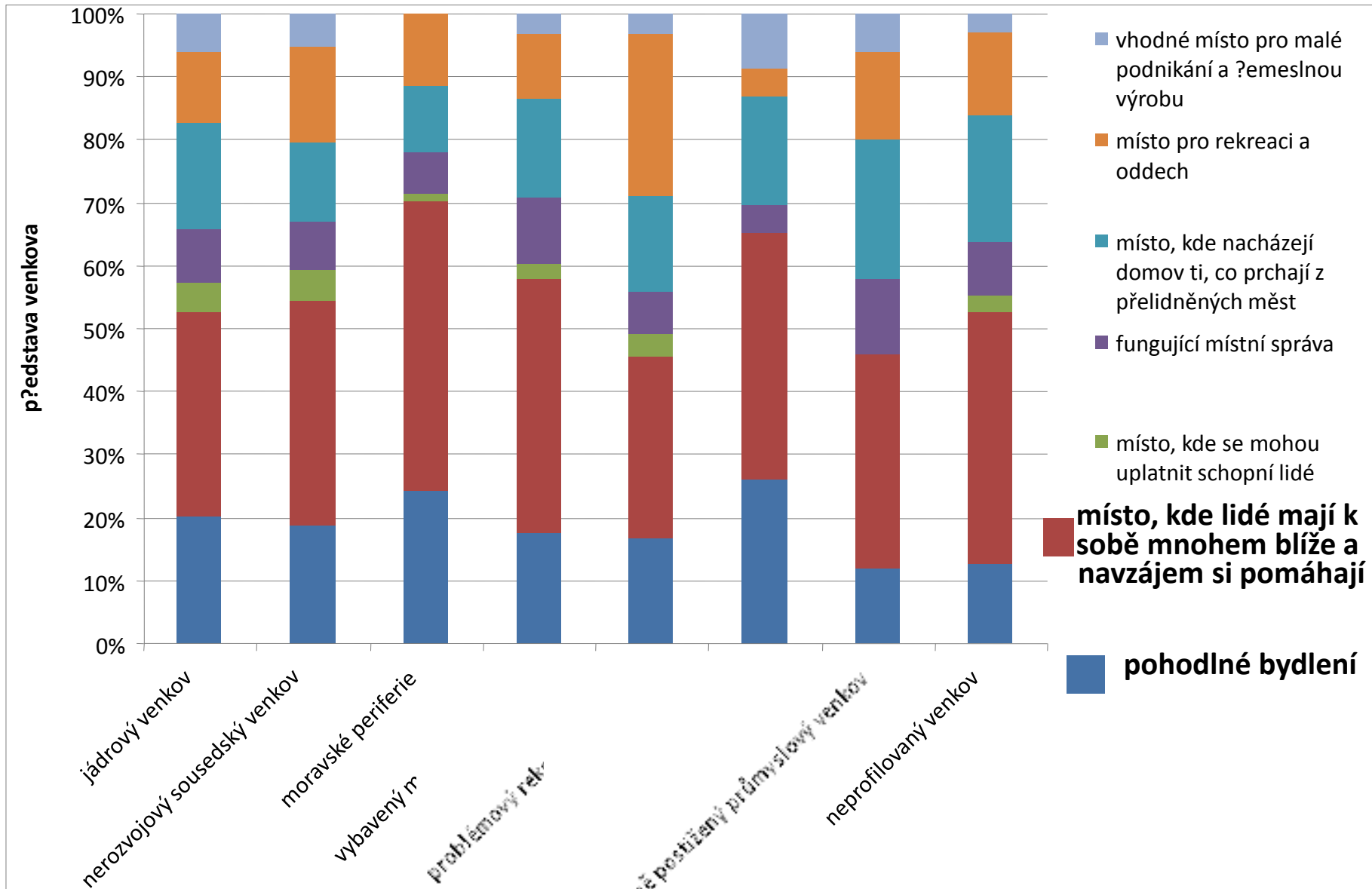
Tab.: Přítomnost spolků ve venkovských obcích v %

hasiči	sport, fotbal	myslivci	zahradkáři	Červený kříž	svaz žen	jiné
94,2	80,9	77,8	53,2	54,8	54	29,2

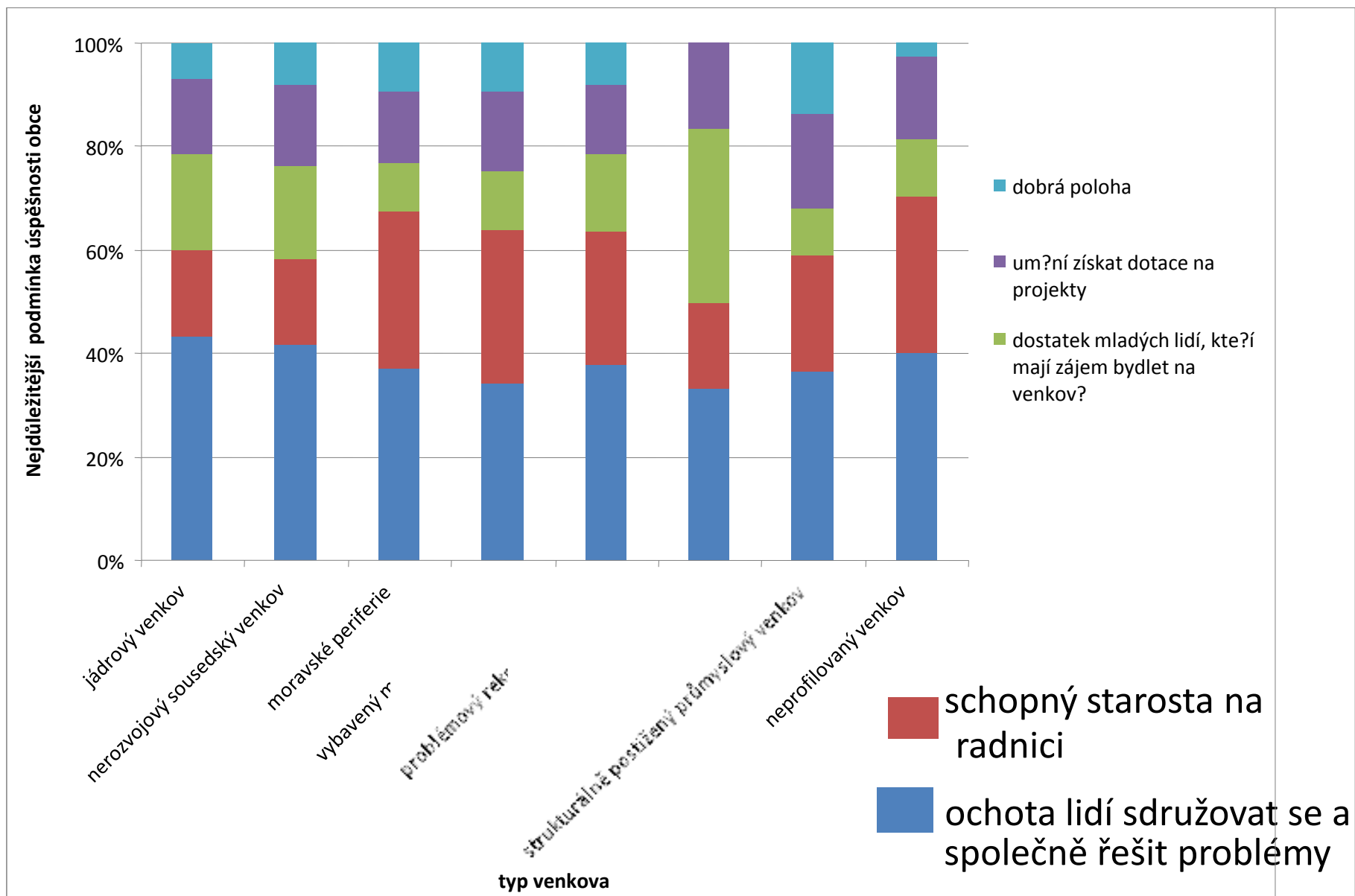
Počet spolků na venkově



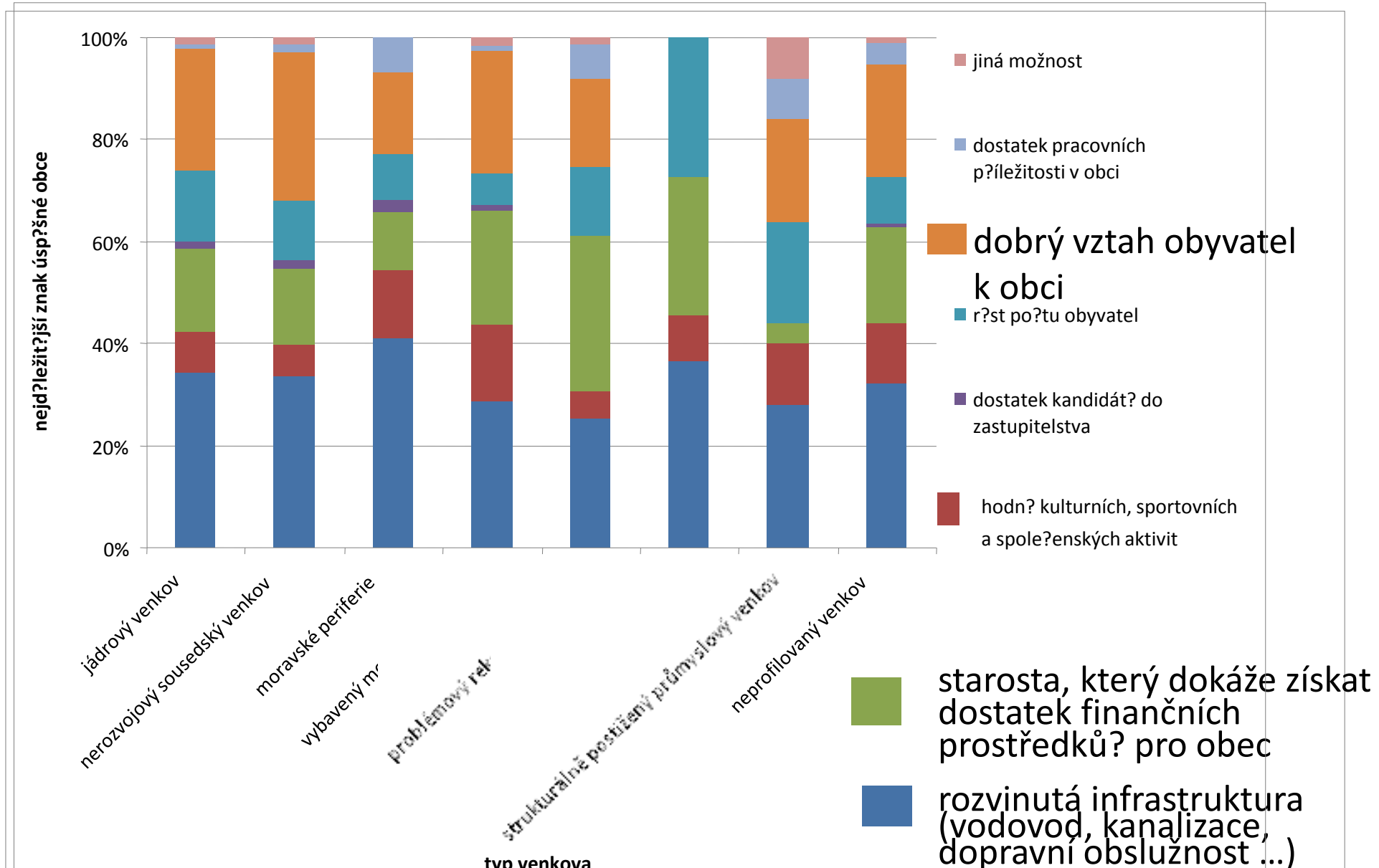
Co se Vám především vybaví v myslí, když se řekne venkov?



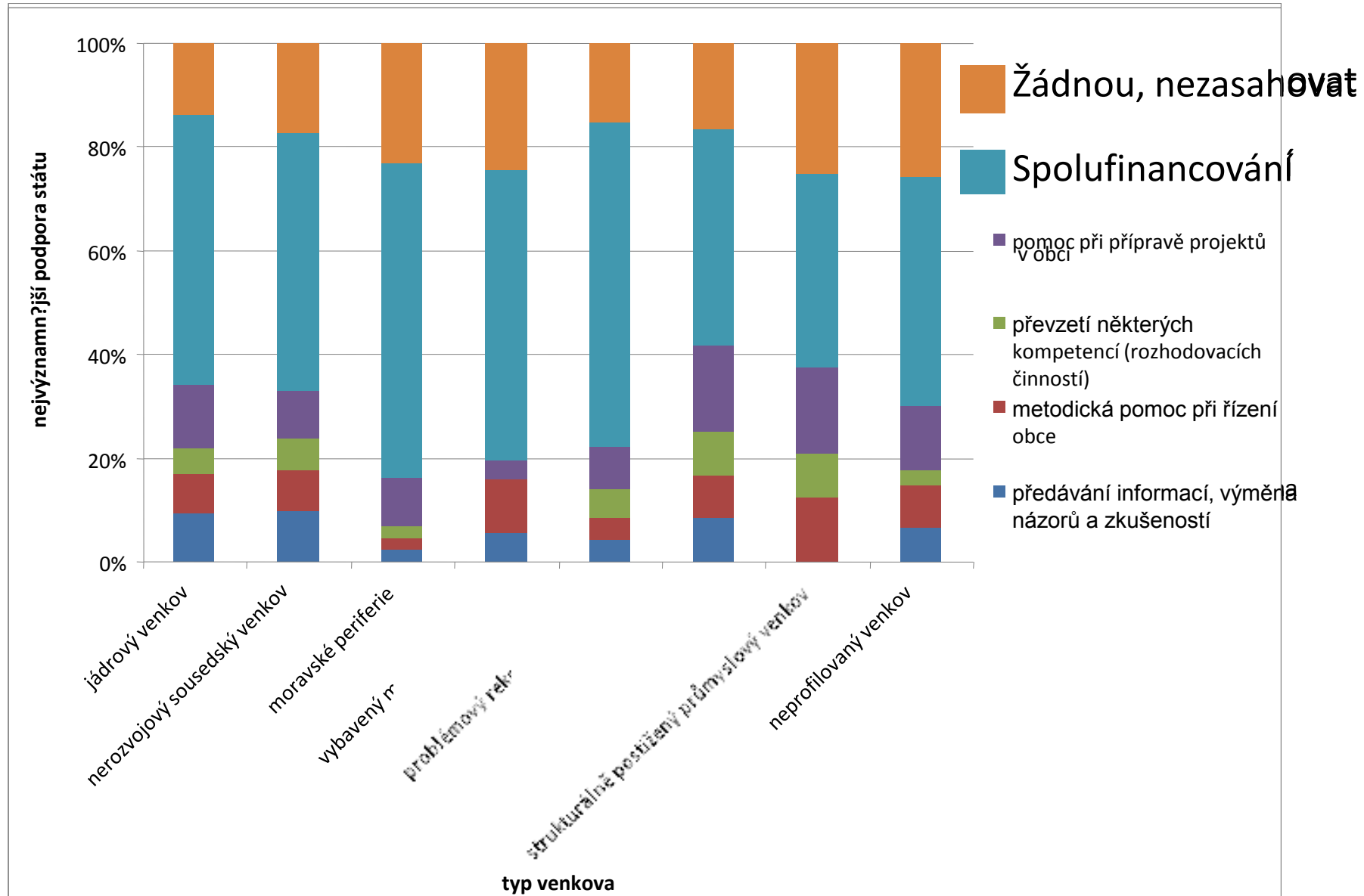
Co je podle Vás nejdůležitější podmínkou úspěšnosti obce, jako je ta Vaše?



Co je podle Vás nejdůležitějším znakem úspěšné obce jako je ta Vaše?



Jakou podporu ze strany státu považujete pro Vaši obec za nejvýznamnější?



DĚKUJI ZA POZORNOST

Kontakt: perlin@natur.cuni.cz