



PŘÍLEŽITOSTI PRO REGION 2014-2020

OPERAČNÍ PROGRAMY 2014–2020
Základní přehled pro zástupce obcí

KRÁLOVÉHRADECKÝ
KRAJ

CIRI
CENTRUM
INVESTIC, ROZVOJE
A INOVACÍ

Regionální rozvojová agentura



PŘÍLEŽITOSTI PRO REGION

2014-2020

OPERAČNÍ PROGRAMY 2014-2020

Základní přehled pro zástupce obcí

Zpracováno z veřejně dostupných zdrojů.

Obsah

PROGRAMOVÉ OBDOBÍ EU 2014-2020	6
Strukturální a investiční fondy EU	6
Dohoda o partnerství pro programové období 2014-2020	7
Územní dimenze a integrované nástroje	7
Operační programy 2014-2020.....	8
1. INTEGROVANÝ REGIONÁLNÍ OPERAČNÍ PROGRAM.....	10
Prioritní osa 1: Konkurenceschopné, dostupné a bezpečné regiony	12
Prioritní osa 2: Zkvalitnění veřejných služeb a podmínek života pro obyvatele regionů.....	13
Prioritní osa 3: Dobrá správa území a zefektivnění veřejných institucí.....	14
Prioritní osa 4: Komunitně vedený místní rozvoj.....	15
2. OPERAČNÍ PROGRAM ŽIVOTNÍ PROSTŘEDÍ.....	17
Prioritní osa 1: Zlepšování kvality vod a snižování rizika povodní.....	19
Prioritní osa 2: Zlepšování kvality ovzduší v lidských sídlech.....	20
Prioritní osa 3: Odpady a materiálové toky, ekologické zátěže a rizika.....	21
Prioritní osa 4: Ochrana a péče o přírodu a krajinu	23
Prioritní osa 5: Energetické úspory.....	25
3. OPERAČNÍ PROGRAM DOPRAVA	26
Prioritní osa 1: Infrastruktura pro železniční a další udržitelnou dopravu	28
Prioritní osa 2: Silniční infrastruktura na síti TEN-T a veřejná infrastruktura pro čistou mobilitu a řízení silničního provozu	29
Prioritní osa 3: Silniční infrastruktura mimo síť TEN-T.....	30
4. OPERAČNÍ PROGRAM ZAMĚSTNANOST	31
Prioritní osa 1: Podpora zaměstnanosti a adaptability pracovní síly	33
Prioritní osa 2: Sociální začleňování a boj s chudobou	37
Prioritní osa 3: Sociální inovace a mezinárodní spolupráce	41
Prioritní osa 4: Efektivní veřejná správa	42
5. OPERAČNÍ PROGRAM VÝZKUM, VÝVOJ A VZDĚLÁVÁNÍ.....	43
Prioritní osa 1: Posilování kapacit pro kvalitní výzkum	45
Prioritní osa 2: Rozvoj vysokých škol a lidských zdrojů pro výzkum a vývoj.....	46
Prioritní osa 3: Rovný přístup ke kvalitnímu předškolnímu, primárnímu a sekundárnímu vzdělávání.....	48
6. OPERAČNÍ PROGRAM PODNIKÁNÍ A INOVACE PRO KONKURENCESCHOPNOST	51
Prioritní osa 1: Rozvoj výzkumu a vývoje pro inovace	53
Prioritní osa 2: Rozvoj podnikání a konkurenceschopnosti malých a středních podniků	53
Prioritní osa 3: Účinné nakládání energií, rozvoj energetické infrastruktury a obnovitelných zdrojů energie, podpora zavádění nových technologií v oblasti nakládání energií a druhotných surovin	55
Prioritní osa 4: Rozvoj vysokorychlostních přístupových sítí k internetu a informačních a komunikačních technologií	57

7. PROGRAM ROZVOJE VENKOVA	58
Opatření M01: Předávání znalostí a informační akce.....	60
Opatření M02: Poradenské, řídicí a pomocné služby pro zemědělství	60
Opatření M04: Investice do hmotného majetku	60
Opatření M06: Rozvoj zemědělských podniků a podnikatelské činnosti.....	61
Opatření M08: Investice do rozvoje lesních oblastí a zlepšování životaschopnosti lesů	61
Opatření M10: Agroenvironmentálně-klimatické opatření.....	62
Opatření M11: Ekologické zemědělství	63
Opatření M12: Platby v rámci sítě Natura 2000 a podle rámcové směrnice o vodě.....	63
Opatření M13: Platby pro oblasti s přírodními či jinými zvláštními omezeními	64
Opatření M14: Dobré životní podmínky zvířat	64
Opatření M15: Lesnicko-environmentální a klimatické služby a ochrana lesů	65
Opatření M16: Spolupráce	65
Opatření M19: Podpora pro místní rozvoj z iniciativy LEADER (komunitně vedený místní rozvoj).....	66
8. OPERAČNÍ PROGRAM RYBÁŘSTVÍ.....	67
Priorita Unie 2: Podpora environmentálně udržitelné, inovativní a konkurenceschopné akvakultury založené na znalostech a účinně využívající zdroje.....	69
Priorita Unie 3: Podpora provádění Společné rybářské politiky.....	70
Priorita Unie 5: Podpora uvádění na trh a zpracování.....	71
9. PROGRAM SPOLUPRÁCE ČESKÁ REPUBLIKA – POLSKO	72
Prioritní osa 1: Společné řízení rizik	74
Prioritní osa 2: Rozvoj potenciálu přírodních a kulturních zdrojů pro podporu zaměstnanosti	74
Prioritní osa 3: Vzdělání a kvalifikace.....	75
Prioritní osa 4: Spolupráce institucí a komunit	76

PROGRAMOVÉ OBDOBÍ EU 2014-2020

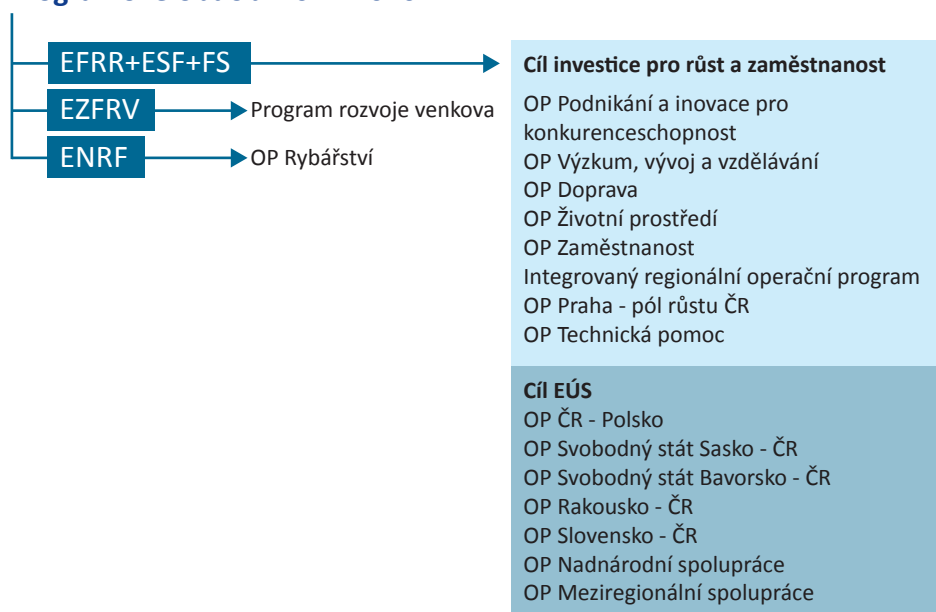
Programového období 2014–2020 je v souladu s rozpočtovým rámcem Evropské unie pro toto sedmileté období. Pro Českou republiku byly vyčleněny prostředky ve výši téměř **24 miliard eur**.

Záměrem Evropské unie je, aby strukturální a investiční fondy maximálním možným způsobem přispěly k naplňování **Strategie EU 2020** – Strategie pro inteligentní a udržitelný růst podporující začlenění, což je dlouhodobá vize rozvoje Evropské unie. Pro lepší využití těchto fondů ve prospěch strategie EU 2020 zpracoval každý stát Dohodu o partnerství, kterou posoudila a schválila Evropská komise. K jejímu naplňování přispějí jednotlivé programy. V těchto dokumentech je určeno i rozdělení přidělených finančních prostředků mezi podporované oblasti.

► Strukturální a investiční fondy EU

Fondy EU představují hlavní nástroj realizace **evropské politiky hospodářské a sociální soudržnosti** (HSS). Právě jejich prostřednictvím se rozdělují finanční prostředky určené ke snižování ekonomických a sociálních rozdílů mezi členskými státy a jejich regiony.

Programové období 2014-2020



► Evropský fond pro regionální rozvoj (ERDF)

Zaměřuje se na modernizaci a posilování hospodářství. Podporovány jsou **investiční (infrastrukturní) projekty**, jako např. výstavba silnic a železnic, odstraňování ekologických zátěží, budování stokových systémů, podpora inovačního potenciálu podnikatelů, rozvoj a obnova sportovních areálů, rekonstrukce kulturních památek, výsadba regenerační zeleně, výstavba či oprava infrastruktury pro poskytování zdravotní péče, zavádění služeb elektronické veřejné správy apod.

► Evropský sociální fond (ESF)

ESF podporuje aktivity v oblastech **zaměstnanosti a rozvoje lidských zdrojů**. ESF podporuje neinvestiční (neinfrastrukturní) projekty, jako např. rekvalifikace nezaměstnaných, speciální programy pro osoby se zdravotním postižením, děti, mládež, etnické menšiny a další znevýhodněné skupiny obyvatel, tvorba inovativních vzdělávacích programů pro zaměstnance, rozvoj institucí služeb zaměstnanosti, rozvoj vzdělávacích programů apod.



► **Fond soudržnosti (FS)**

Jinak také Kohezní fond, je na rozdíl od strukturálních fondů určen **na podporu rozvoje chudších států**, nikoli regionů. Podobně jako u ERDF jsou z něj podporovány investiční (infrastrukturní) projekty, avšak jen se zaměřením na dopravní infrastrukturu většího rozsahu (např. transevropské sítě), ochranu životního prostředí a na oblast energetické účinnosti a obnovitelných zdrojů energie.

► **Evropský zemědělský fond pro rozvoj venkova (EAFRD)**

Je finanční nástroj na podporu rozvoje venkova, který spadá do **společné zemědělské politiky** EU. Prostředky z EAFRD slouží ke zvýšení konkurenceschopnosti zemědělství a lesnictví, zlepšení životního prostředí a krajiny nebo kvality života ve venkovských oblastech a diverzifikace hospodářství venkova.

► **Evropský námořní a rybářský fond (EMFF)**

Je to finanční nástroj na podporu rybolovu, který spadá do **společné rybářské politiky** EU. Fond podporuje projekty vedoucí k vyšší konkurenceschopnosti a ochraně životního prostředí. Financuje aktivity týkající se mořského i vnitrozemského rybolovu (např. odbahňování rybníků), investice na modernizaci zpracovatelského průmyslu, modernizace plavidel, podpory likvidace už nedostačujících plavidel, zlepšování akvakultury apod.

► **Dohoda o partnerství pro programové období 2014–2020**

Dohoda o partnerství je základní zastřešující dokument pro čerpání finančních prostředků z Evropských strukturálních a investičních fondů (ESI fondy) v programovém období 2014–2020. Pro Českou republiku byly vyčleněny prostředky ve výši téměř 24 miliard eur.

Dohoda o partnerství analyzuje na základě evropských, národních i regionálních strategických dokumentů současnou socioekonomickou situaci České republiky, zdejší disparity, rozvojové potřeby a potenciál. Definuje priority a očekávané výsledky pro celé programové období. Tato analýza je klíčovým ukazatelem, kam bude směřována podpora z ESI fondů. Součástí Dohody o partnerství jsou mimo jiné i základní implementační opatření či popis integrovaných přístupů. Nedílným obsahem dokumentu je i příloha k naplňování předběžných podmínek, což je soubor opatření, která musí být splněna, aby Česká republika mohla čerpat finanční prostředky z ESI fondů.

Dohoda o partnerství je vzhledem ke svému charakteru zastřešujícího strategického dokumentu pro programové období 2014–2020 určující a svým obsahem závazná i pro jednotlivé programové dokumenty. Hierarchicky jim je nadřazena a tyto programy z ní svým zaměřením a obsahem vycházejí. Detailní informace týkající se programů však v Dohodě o partnerství nejsou obsaženy, tento dokument se pohybuje na více obecné rovině. Dílčí záležitosti spojené s budoucím fungováním jednotlivých programů budou obsaženy v samotných programových dokumentech.

Pod vedením Ministerstva pro místní rozvoj ČR (MMR) byla Dohoda o partnerství připravována v rámci širokého partnerství, které zahrnovalo zástupce Evropské komise, ostatních resortů, regionálních i místních samospráv, zaměstnavatelských i zaměstnaneckých svazů, neziskového sektoru, akademické sféry a mnohé další. Dohoda o partnerství je tedy dokument založený na široké shodě všech zainteresovaných aktérů v ČR. Právě na tento aspekt kladlo MMR během celé doby přípravy maximální důraz. Cílem MMR bylo zpracování klíčového strategického dokumentu v takové podobě, s kterou se budou identifikovat všichni zapojení partneři v ČR. Jen takovýto dokument může být kvalitním základním stavebním kamenem pro úspěšné čerpání finančních prostředků z ESI fondů v programovém období 2014–2020.

► **Územní dimenze a integrované nástroje**

V programovém období 2014–2020 bude kladen důraz na územní dimenzi. Důvodem pro uplatnění územní dimenze jsou z pohledu regionální politiky prohlubující se regionální rozdíly v ekonomické a sociální oblasti. Územní dimenze je v kontextu Dohody o partnerství chápána jako možnost koncentrovat prostředky EU ve specifických typech území podporující jednak konkurenceschopnost ČR a zohledňující rovněž požadavek na vyrovnání územních rozdílů. Územní dimenze bude realizována buď individuálními projekty (prostřednictvím výzev zacílených na konkrétní území) nebo integrovanými nástroji (ITI, IPRÚ, CLLD).

► Integrované územní investice (ITI)

- Integrovaná územní investice v podmínkách České republiky představuje realizaci integrované strategie, která se soustředí na klíčové tematické okruhy rozvoje specifické pro danou metropolitní oblast v souladu s cíli a prioritami EU. Integrované územní investice budou zaměřeny převážně na realizaci větších strategických projektů, které mají významný dopad pro dané území.
- Integrované územní investice budou v České republice realizovány v metropolitních oblastech funkčně vymezených pro hl. město Prahu, Brno, Ostravu, v Hradecko-pardubické, Olomoucké a Ústecko-chomutovské aglomeraci.

► Integrované plány rozvoje území (IPRÚ)

- Integrovaný plán rozvoje území je integrovaná rozvojová strategie zaměřující se na problémy a potřeby vymezeného území, cíle a priority z nich vycházející. Intervence budou směřovat zejména do dobudování potřebné infrastruktury, která je nezbytná pro následný rozvoj daného území.
- Integrované plány rozvoje území bude možné realizovat v Českých Budějovicích, Jihlavě, Karlových Varech, Liberci, Mladé Boleslavi a Zlíně včetně funkčního zázemí těchto měst.

► Komunitně vedený místní rozvoj (CLLD)

- Komunitně vedený místní rozvoj je zaměřen na subregionální území se zapojením místních akčních skupin zastupující veřejné i soukromé zájmy s cílem zacílit podporu na místní potřeby daného venkovského území a rozvoj spolupráce aktérů na místní úrovni.
- Integrovaného nástroje CLLD bude využito ve venkovském území, konkrétně v území MAS tvořeném správními územími obcí s méně než 25 tis. obyvatel. V rámci tohoto území budou zpracovávány strategie komunitně vedeného místního rozvoje.

► Operační programy 2014-2020

Pro programové období 2014-2020 jsou připraveny nové programy, které budou spolufinancovány z Evropských strukturálních a investičních fondů. Jedná se o následující programy rozdělené na národní programy a programy přeshraniční spolupráce

► Národní operační programy

- Integrovaný regionální operační program
- Operační program Životní prostředí
- Operační program Doprava
- Operační program Zaměstnanost
- Operační program Výzkum, vývoj a vzdělávání
- Operační program Podnikání a inovace pro konkurenceschopnost
- Program rozvoje venkova
- Operační program Rybářství
- Operační program Praha - pól růstu ČR (není dále řešen)
- Operační program Technická pomoc (není dále řešen)

Alokace ESI fondů mezi programy v období 2014-2020



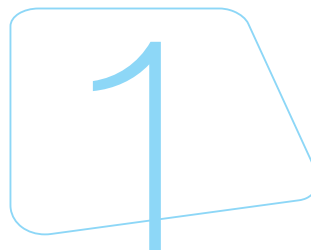
► Programy přeshraniční spolupráce

- Program spolupráce Česká republika - Polsko
- Program spolupráce Česká republika - Slovenská republika
- Program spolupráce Česká republika - Rakousko
- Program spolupráce Česká republika - Svobodný stát Bavorsko
- Program spolupráce Česká republika - Svobodný stát Sasko

Programy nadnárodní a meziregionální spolupráce nejsou v rámci přehledu řešeny.

► Přehled prioritních os a specifických cílů

Prioritní osa 1: Konkurenceschopné, dostupné a bezpečné regiony	12
Specifický cíl 1.1 Zvýšení regionální mobility prostřednictvím modernizace a rozvoje sítí regionální silniční infrastruktury navazující na síť TEN-T	12
Specifický cíl 1.2 Zvýšení podílu udržitelných forem dopravy	12
Specifický cíl 1.3 Zvýšení připravenosti k řešení a řízení rizik a katastrof.....	12
Prioritní osa 2: Zkvalitnění veřejných služeb a podmínek života pro obyvatele regionů.....	13
Specifický cíl 2.1 Zvýšení kvality a dostupnosti služeb vedoucí k sociální inkluzi	13
Specifický cíl 2.2 Vznik nových a rozvoj existujících podnikatelských aktivit v oblasti sociálního podnikání.....	13
Specifický cíl 2.3 Rozvoj infrastruktury pro poskytování zdravotních služeb a péče o zdraví.....	13
Specifický cíl 2.4 Zvýšení kvality a dostupnosti infrastruktury pro vzdělávání a celoživotní učení....	14
Specifický cíl 2.5 Snížení energetické náročnosti v sektoru bydlení.....	14
Prioritní osa 3: Dobrá správa území a zefektivnění veřejných institucí.....	14
Specifický cíl 3.1 Zefektivnění prezentace, posílení ochrany a rozvoje kulturního dědictví.....	14
Specifický cíl 3.2 Zvyšování efektivity a transparentnosti veřejné správy prostřednictvím rozvoje využití a kvality systémů IKT	15
Specifický cíl 3.3 Podpora pořizování a uplatňování dokumentů územního rozvoje	15
Prioritní osa 4: Komunitně vedený místní rozvoj	15
Specifický cíl 4.1 Posílení komunitně vedeného místního rozvoje za účelem zvýšení kvality života ve venkovských oblastech a aktivizace místního potenciálu.....	15
Specifický cíl 4.2 Posílení kapacit komunitně vedeného místního rozvoje za účelem zlepšení řídicích a administrativních schopností MAS.....	15



Prioritní osy a finanční alokace Integrovaného regionálního operačního programu

PO	Název prioritní osy	Alokace v €
1	Konkurenceschopné, dostupné a bezpečné regiony	1 568 145 479
2	Zkvalitnění veřejných služeb a podmínek života pro obyvatele regionů	1 742 185 256
3	Dobrá správa území a zefektivnění veřejných institucí	801 933 167
4	Komunitně vedený místní rozvoj	389 563 642
5	Technická pomoc	138 874 827
Celkem		4 640 702 371

Kde mohou žádat obce v Integrovaném regionálním operačním programu?

SC	Název specifického cíle	Obce
1.1	Zvýšení regionální mobility prostřednictvím modernizace a rozvoje sítí regionální silniční infrastruktury navazující na síť TEN-T	NE
1.2	Zvýšení podílu udržitelných forem dopravy	ANO
1.3	Zvýšení připravenosti k řešení a řízení rizik a katastrof	ANO
2.1	Zvýšení kvality a dostupnosti služeb vedoucí k sociální inkluzi	ANO
2.2	Vznik nových a rozvoj existujících podnikatelských aktivit v oblasti sociálního podnikání	ANO
2.3	Rozvoj infrastruktury pro poskytování zdravotních služeb a péče o zdraví	ANO
2.4	Zvýšení kvality a dostupnosti infrastruktury pro vzdělávání a celoživotní učení	ANO
2.5	Snížení energetické náročnosti v sektoru bydlení	ANO
3.1	Zefektivnění prezentace, posílení ochrany a rozvoje kulturního dědictví	ANO
3.2	Zvyšování efektivity a transparentnosti veřejné správy prostřednictvím rozvoje využití a kvality systémů IKT	ANO
3.3	Podpora pořizování a uplatňování dokumentů územního rozvoje	ANO
4.1	Posílení komunitně vedeného místního rozvoje za účelem zvýšení kvality života ve venkovských oblastech a aktivizace místního potenciálu	ANO
4.2	Posílení kapacit komunitně vedeného místního rozvoje za účelem zlepšení řídicích a administrativních schopností MAS	NE

Prioritní osa 1: Konkurenceschopné, dostupné a bezpečné regiony

► Specifický cíl 1.1 Zvýšení regionální mobility prostřednictvím modernizace a rozvoje sítí regionální silniční infrastruktury navazující na síť TEN-T

► Typy podporovaných aktivit

- Rekonstrukce, modernizace či výstavba regionální silniční dopravní infrastruktury.

► Příjemci podpory

- kraje, organizace zřizované nebo zakládané kraji

► Specifický cíl 1.2 Zvýšení podílu udržitelných forem dopravy

► Typy podporovaných aktivit

- Terminály
- Telematika
- Bezpečnost
- Nízkoemisní vozidla a související plnicí stanice
- Cyklodoprava

► Příjemci podpory

- kraje, obce, dobrovolné svazky obcí, organizace zřizované nebo zakládané kraji, organizace zřizované nebo zakládané obcemi, organizace zřizované nebo zakládané dobrovolnými svazky obcí, provozovatelé dráhy nebo drážní dopravy podle zákona č. 266/1994 Sb., o drahách, dopravci ve veřejné linkové dopravě podle zákona č. 111/1994 Sb., o silniční dopravě, Ministerstvo dopravy ČR, subjekty zajišťující dopravní obsluhu, uvedené v § 8 odst. 1 zákona č. 194/2010 Sb., o veřejných službách v přepravě cestujících a o změně dalších zákonů, tedy stát, kraje a obce, pokud poskytují veřejné služby v přepravě cestujících samy, a dopravci, kteří jsou provozovateli veřejné linkové dopravy podle zákona č. 111/1994 Sb., o silniční dopravě, na základě smlouvy o veřejných službách v přepravě cestujících

► Specifický cíl 1.3 Zvýšení připravenosti k řešení a řízení rizik a katastrof

► Typy podporovaných aktivit

- Zajištění adekvátní odolnosti s důrazem na přizpůsobení se změnám klimatu a novým rizikům.
- Posílení vybavení základních složek IZS technikou a věcnými prostředky k zajištění připravenosti základních složek IZS v exponovaných územích s důrazem na přizpůsobení se změnám klimatu a novým rizikům.
- Modernizace vzdělávacích a výcvikových středisk pro základní složky IZS (simulátory, тренаžéry, polygony apod. a jejich vybavení), zaměřených na rozvoj specifických dovedností a součinnost základních složek IZS při řešení mimořádných událostí.

► Příjemci podpory

- MV – Generální ředitelství HZS ČR, HZS krajů, Záchranný útvar HZS ČR, obce, které zřizují jednotky požární ochrany (§ 29 zákona č. 133/1985 Sb., o požární ochraně) – jednotky sboru dobrovolných hasičů kategorie II a III (podle přílohy zákona o požární ochraně), Policejní prezidium ČR, krajská ředitelství Policie ČR, kraje (kromě hl. m. Prahy) jako zřizovatelé zdravotnické záchranné služby krajů, organizační složky státu a jimi zřizované nebo zakládané organizace, které zajišťují vzdělávání a výcvik složek IZS, státní organizace, která zřizuje jednotku HZS podniku s územní působností

Prioritní osa 2: Zkvalitnění veřejných služeb a podmínek života pro obyvatele regionů

► **Specifický cíl 2.1 Zvýšení kvality a dostupnosti služeb vedoucí k sociální inkluzi**

► **Typy podporovaných aktivit**

- Deinstitutionalizace sociálních služeb za účelem sociálního začleňování a zvýšení uplatnitelnosti na trhu práce.
- Infrastruktura pro dostupnost a rozvoj sociální služby.
- Podpora rozvoje infrastruktury komunitních center za účelem sociálního začleňování a zvýšení uplatnitelnosti na trhu práce.
- Sociální bydlení.

► **Příjemci podpory – sociální služby**

- nestátní neziskové organizace, organizační složky státu, příspěvkové organizace organizačních složek státu, kraje, organizace zřizované nebo zakládáné kraji, obce, organizace zřizované nebo zakládáné obcemi, dobrovolné svazky obcí, organizace zřizované nebo zakládáné dobrovolnými svazky obcí, církve, církevní organizace

► **Příjemci podpory – sociální bydlení**

- obce, nestátní neziskové organizace, církve, církevní organizace

► **Specifický cíl 2.2 Vznik nových a rozvoj existujících podnikatelských aktivit v oblasti sociálního podnikání**

► **Typy podporovaných aktivit**

- Výstavba, rekonstrukce a vybavení sociálních podniků.

► **Příjemci podpory**

- osoby samostatně výdělečně činné, malé a střední podniky, obce, kraje, organizace zřizované nebo zakládáné kraji, organizace zřizované nebo zakládáné obcemi, dobrovolné svazky obcí, organizace zřizované nebo zakládáné dobrovolnými svazky obcí, nestátní neziskové organizace, církve

► **Specifický cíl 2.3 Rozvoj infrastruktury pro poskytování zdravotních služeb a péče o zdraví**

► **Typy podporovaných aktivit**

- Zvýšení kvality vysoce specializované péče
- Zvýšení kvality návazné péče
- Deinstitutionalizace psychiatrické péče

► **Příjemci podpory**

- příspěvkové organizace zřizované Ministerstvem zdravotnictví ČR, kraje, organizace zřizované nebo zakládáné kraji, obce, organizace zřizované nebo zakládáné obcemi, subjekty poskytující veřejnou službu v oblasti zdravotní péče podle zákona č. 372/2011 nebo zákona č. 258/2000 Sb., v platných zněních, nestátní neziskové organizace, dobrovolné svazky obcí, organizace zřizované nebo zakládáné dobrovolnými svazky obcí, církve, církevní organizace

► Specifický cíl 2.4 Zvýšení kvality a dostupnosti infrastruktury pro vzdělávání a celoživotní učení

► Typy podporovaných aktivit

- Podpora infrastruktury pro předškolní vzdělávání – podpora zařízení péče o děti do 3 let, dětských skupin a mateřských škol.
- Podpora infrastruktury pro základní vzdělávání v základních školách.
- Podpora infrastruktury škol a školských zařízení pro střední a vyšší odborné vzdělávání.
- Podpora infrastruktury pro celoživotní vzdělávání v následujících klíčových kompetencích:
 - v oblastech komunikace v cizích jazycích,
 - v oblasti technických a řemeslných oborů, přírodních věd,
 - ve schopnosti práce s digitálními technologiemi.
- Podpora infrastruktury pro zájmové a neformální vzdělávání mládeže.

► Příjemci podpory

- zařízení péče o děti do 3 let, školy a školská zařízení v oblasti předškolního, základního a středního vzdělávání a vyšší odborné školy, další subjekty podílející se na realizaci vzdělávacích aktivit, kraje, organizace zřizované nebo zakládáné kraji, obce, organizace zřizované nebo zakládáné obcemi, nestátní neziskové organizace, církve, církevní organizace, organizační složky státu, příspěvkové organizace organizačních složek státu

► Specifický cíl 2.5 Snížení energetické náročnosti v sektoru bydlení

► Typy podporovaných aktivit

- Snižování spotřeby energie zlepšením tepelných vlastností budov.
- Zařízení pro vytápění nebo přípravu teplé vody.
- Přejechod na šetrné, ekologické zdroje.

► Příjemci podpory

- v případě dotace: vlastníci bytových domů a společenství vlastníků bytových jednotek – budovy se čtyřmi a více byty, kromě fyzických osob nepodnikajících
- v případě finančního nástroje: vlastníci bytových domů a společenství vlastníků bytových jednotek – budovy se čtyřmi a více byty; správce fondu fondů/správce finančního nástroje podle výsledku ex-ante posouzení finančního nástroje

Prioritní osa 3: Dobrá správa území a zefektivnění veřejných institucí

► Specifický cíl 3.1 Zefektivnění prezentace, posílení ochrany a rozvoje kulturního dědictví

► Typy podporovaných aktivit

- Revitalizace souboru vybraných památek:
 - památek zapsaných na Seznam světového dědictví UNESCO,
 - památek zařazených na Indikativní seznam světového dědictví UNESCO v kategorii kulturní dědictví,
 - národních kulturních památek k 1. 1. 2014,
 - památek evidovaných v Indikativním seznamu národních kulturních památek k 1. 1. 2014 (Indikativní seznam NKP).
- Zefektivnění ochrany a využívání sbírkových a knihovnických fondů a jejich zpřístupnění.

► Příjemci podpory

- vlastníci památek, muzeí a knihoven nebo subjekty s právem hospodaření (dle zápisu v katastru nemovitostí), kromě fyzických osob nepodnikajících

► **Specifický cíl 3.2 Zvyšování efektivity a transparentnosti veřejné správy prostřednictvím rozvoje využití a kvality systémů IKT**

► **Typy podporovaných aktivit**

- eGovernment
- Kybernetická bezpečnost
- Specifické informační a komunikační systémy a infrastruktura

► **Příjemci podpory**

- organizační složky státu, příspěvkové organizace organizačních složek státu, státní organizace, kraje, organizace zřizované nebo zakládáné kraji, obce, organizace zřizované nebo zakládáné obcemi, státní podnik

► **Specifický cíl 3.3 Podpora pořizování a uplatňování dokumentů územního rozvoje**

► **Typy podporovaných aktivit**

- Pořízení územních plánů
- Pořízení regulačních plánů, nenahrazujících územní rozhodnutí
- Pořízení územních studií

► **Příjemci podpory**

- obce s rozšířenou působností

Prioritní osa 4: Komunitně vedený místní rozvoj

► **Specifický cíl 4.1 Posílení komunitně vedeného místního rozvoje za účelem zvýšení kvality života ve venkovských oblastech a aktivizace místního potenciálu**

► **Typy podporovaných aktivit**

Aktivity v rámci strategie CLLD z níže uvedených specifických cílů IROP:

- SC 1.2 Zvýšení podílu udržitelných forem dopravy;
- SC 1.3 Zvýšení připravenosti k řešení a řízení rizik a katastrof;
- SC 2.1 Zvýšení kvality a dostupnosti služeb vedoucí k sociální inkluzi;
- SC 2.2 Vznik nových a rozvoj existujících podnikatelských aktivit v oblasti sociálního podnikání;
- SC 2.3 Rozvoj infrastruktury pro poskytování zdravotních služeb a péče o zdraví;
- SC 2.4 Zvýšení kvality a dostupnosti infrastruktury pro vzdělávání a celoživotní učení;
- SC 3.1 Zefektivnění prezentace, posílení ochrany a rozvoje kulturního dědictví;
- SC 3.3 Podpora pořizování a uplatňování dokumentů územního rozvoje.

► **Příjemci podpory**

- subjekty, které realizují projekty v rámci schválených strategií komunitně vedeného místního rozvoje na území MAS. Kategorie příjemců jsou specifikovány v jednotlivých specifických cílech IROP.

► **Specifický cíl 4.2 Posílení kapacit komunitně vedeného místního rozvoje za účelem zlepšení řídicích a administrativních schopností MAS**

► **Typy podporovaných aktivit**

- Přípravné podpůrné činnosti
- Provozní činnosti
- Animační činnosti

► Příjemci podpory

- místní akční skupiny s právní subjektivitou:
 - obecně prospěšná společnost podle zákona č. 248/1995 Sb., o obecně prospěšných společnostech, ve znění pozdějších předpisů,
 - spolek podle § 214 a podle § 3045 zákona č. 89/2012 Sb., občanský zákoník, ve znění pozdějších předpisů,
 - ústav podle § 402 zákona č. 89/2012 Sb., občanský zákoník, ve znění pozdějších předpisů,
 - zájmové sdružení právnických osob podle § 20f zákona č. 40/1964 Sb., občanský zákoník, ve znění pozdějších předpisů.

► Přehled prioritních os a specifických cílů

Prioritní osa 1: Zlepšování kvality vod a snižování rizika povodní.....	19
Specifický cíl 1.1 Snižit množství vypouštěného znečištění do povrchových i podzemních vod z komunálních zdrojů a vnos znečišťujících látek do povrchových a podzemních vod	19
Specifický cíl 1.2 Zajistit dodávky pitné vody v odpovídající jakosti a množství	19
Specifický cíl 1.3 Zajistit povodňovou ochranu intravilánu	19
Specifický cíl 1.4 Podpořit preventivní protipovodňová opatření.....	20
Prioritní osa 2: Zlepšování kvality ovzduší v lidských sídlech.....	20
Specifický cíl 2.1 Snižit emise z lokálního vytápění domácností podílející se na expozici obyvatelstva nadlimitním koncentracím znečišťujících látek	20
Specifický cíl 2.2 Snižit emise stacionárních zdrojů podílející se na expozici obyvatelstva nadlimitním znečišťujících látek	20
Specifický cíl 2.3 Zlepšit systém sledování, hodnocení a předpovídání vývoje kvality ovzduší a meteorologických aspektů.....	21
Prioritní osa 3: Odpady a materiálové toky, ekologické zátěže a rizika	21
Specifický cíl 3.1 Prevence vzniku odpadů.....	21
Specifický cíl 3.2 Zvýšit podíl materiálového a energetického využití odpadů.....	22
Specifický cíl 3.3 Rekultivovat staré skládky	22
Specifický cíl 3.4 Dokončit inventarizaci a odstranit ekologické zátěže.....	22
Specifický cíl 3.5 Snižit environmentální rizika a rozvíjet systémy jejich řízení	23
Prioritní osa 4: Ochrana a péče o přírodu a krajinu.....	23
Specifický cíl 4.1 Zajistit příznivý stav předmětu ochrany národně významných chráněných území..	23
Specifický cíl 4.2 Posílit biodiverzitu.....	23
Specifický cíl 4.3 Posílit přirozené funkce krajiny.....	24
Specifický cíl 4.4 Zlepšit kvalitu prostředí v sídlech.....	24
Prioritní osa 5: Energetické úspory.....	25
Specifický cíl 5.1 Snižit energetickou náročnost veřejných budov a zvýšit využití obnovitelných zdrojů energie.....	25
Specifický cíl 5.2 Dosáhnout vysokého energetického standardu nových veřejných budov	25



Prioritní osy a finanční alokace OP Životní prostředí

PO	Název prioritní osy	Alokace v €
1	Zlepšování kvality vod a snižování rizika povodní	768 767 183
2	Zlepšování kvality ovzduší v lidských sídlech	453 819 065
3	Odpady a materiálové toky, ekologické zátěže a rizika	458 819 995
4	Ochrana a péče o přírodu a krajinu	351 735 069
5	Energetické úspory	529 626 952
6	Technická pomoc	73 824 600
Celkem		2 636 592 864

Kde mohou žádat obce v OP Životní prostředí?

SC	Název specifického cíle	Obce
1.1	Snížit množství vypouštěného znečištění do povrchových i podzemních vod z komunálních zdrojů a vnos znečišťujících látek do povrchových a podzemních vod	ANO
1.2	Zajistit dodávky pitné vody v odpovídající jakosti a množství	ANO
1.3	Zajistit povodňovou ochranu intravilánu	ANO
1.4	Podpořit preventivní protipovodňová opatření	ANO
2.1	Snížit emise z lokálního vytápění domácností podílející se na expozici obyvatelstva nadlimitním koncentracím znečišťujících látek	ANO
2.2	Snížit emise stacionárních zdrojů podílející se na expozici obyvatelstva nadlimitním znečišťujících látek	ANO
2.3	Zlepšit systém sledování, hodnocení a předpovídání vývoje kvality ovzduší a meteorologických aspektů	ANO
3.1	Prevence vzniku odpadů	ANO
3.2	Zvýšit podíl materiálového a energetického využití odpadů	ANO
3.3	Rekultivovat staré skládky	ANO
3.4	Dokončit inventarizaci a odstranit ekologické zátěže	ANO
3.5	Snížit environmentální rizika a rozvíjet systémy jejich řízení	ANO
4.1	Zajistit příznivý stav předmětu ochrany národně významných chráněných území	ANO
4.2	Posílit biodiverzitu	ANO
4.3	Posílit přirozené funkce krajiny	ANO
4.4	Zlepšit kvalitu prostředí v sídlech	ANO
5.1	Snížit energetickou náročnost veřejných budov a zvýšit využití obnovitelných zdrojů energie	ANO
5.2	Dosáhnout vysokého energetického standardu nových veřejných budov	ANO

Prioritní osa 1: Zlepšování kvality vod a snižování rizika povodní

► **Specifický cíl 1.1: Snižit množství vypouštěného znečištění do povrchových i podzemních vod z komunálních zdrojů a vnos znečišťujících látek do povrchových a podzemních vod**

► **Typy podporovaných aktivit**

- Výstavba kanalizace za předpokladu existence vyhovující čistírny odpadních vod v aglomeraci, výstavba kanalizace za předpokladu související výstavby, modernizace a intenzifikace čistírny odpadních vod včetně decentralizovaných řešení likvidace odpadních vod (domovní čistírny odpadních vod nebudou podporovány).
- Výstavba, modernizace a intenzifikace čistíren odpadních vod.
- Odstraňování příčin nadměrného zatížení povrchových vod živinami (eutrofizace vod) – podporovaná zejména u vodárenských nádrží, nádrží koupacích vod a na přítocích do těchto nádrží.

► **Příjemci podpory**

- kraje, obce, dobrovolné svazky obcí, organizační složky státu, státní podniky, městské části hl. města Prahy, příspěvková organizace, obchodní společnosti

► **Specifický cíl 1.2: Zajistit dodávky pitné vody v odpovídající jakosti a množství**

► **Typy podporovaných aktivit**

- Výstavba a modernizace úpraven vody a zvyšování kvality zdrojů pitné vody včetně výstavby a modernizace systémů (technická opatření) pro ochranu zdrojů pitné vody v jejich bezprostřední blízkosti, sloužící veřejné potřebě.
- Výstavba a dostavba přivaděčů a rozvodných sítí pitné vody včetně souvisejících objektů sloužících veřejné potřebě.

► **Příjemci podpory**

- kraje, obce, dobrovolné svazky obcí, organizační složky státu, státní podniky, městské části hl. města Prahy, příspěvkové organizace, společnosti vlastněné z více než 50% majetku obcemi a městy nebo jinými veřejnoprávními subjekty

► **Specifický cíl 1.3: Zajistit povodňovou ochranu intravilánu**

► **Typy podporovaných aktivit**

- Zprůtočnění nebo zvýšení retenčního potenciálu koryt vodních toků a přilehlých niv, zlepšení přirozených rozlivů.
- Hospodaření se srážkovými vodami v intravilánu a jejich další využití namísto jejich urychleného odvádění kanalizací do toků.
- Obnovení, výstavba a rekonstrukce, případně modernizace vodních děl sloužící povodňové ochraně.
- Stabilizování a sanace svahových nestabilit ohrožujících zdraví, majetek a bezpečnost vyplývajících z „Registru svahových nestabilit“.

► **Příjemci podpory**

- kraje, obce, dobrovolné svazky obcí, organizační složky státu, státní podniky, státní organizace, veřejné výzkumné instituce, městské části hl. města Prahy, příspěvkové organizace, vysoké školy a školská zařízení, nestátní neziskové organizace (obecné prospěšné společnosti, nadace, nadační fondy, ústavy, spolky), církve a náboženské společnosti a jejich svazy, fyzické osoby podnikající (pouze pro aktivitu 1.3.3 kromě opatření výstavba suchých nádrží).

► Specifický cíl 1.4: Podpořit preventivní protipovodňová opatření

► Typy podporovaných aktivit

- Analýza odtokových poměrů včetně návrhů možných protipovodňových opatření.
- Budování, rozšíření a zkvalitnění varovných, hlásných, předpovědních a výstražných systémů na celostátní úrovni, digitální povodňové plány.
- Budování a rozšíření varovných, hlásných, předpovědních a výstražných systémů na lokální úrovni, digitální povodňové plány.

► Příjemci podpory

- kraje, obce, dobrovolné svazky obcí, organizační složky státu, státní podniky, veřejné výzkumné instituce, městské části hl. města Prahy, příspěvkové organizace, vysoké školy, nestátní neziskové organizace (obecné prospěšné společnosti, nadace, nadační fondy, ústavy, spolky).

Prioritní osa 2: Zlepšování kvality ovzduší v lidských sídlech

► Specifický cíl 2.1 Snížit emise z lokálního vytápění domácností podílející se na expozici obyvatelstva nadlimitním koncentracím znečišťujících látek

► Typy podporovaných aktivit

- Výměna zdrojů tepla na pevná paliva za:
 - tepelné čerpadlo,
 - kotel na pevná paliva,
 - plynový kondenzační kotel.
- Instalace solárně-termických soustav pro přitápění nebo přípravu TV.
- Instalace dodatečných zařízení (např. filtr) ke snížení emisí znečišťujících látek.
- Technická opatření vedoucí ke snížení energetické náročnosti rodinného domu („mikro“ energetická opatření).

► Příjemci podpory

- kraje, obce

► Specifický cíl 2.2 Snížit emise stacionárních zdrojů podílející se na expozici obyvatelstva nadlimitním znečišťujících látek

► Typy podporovaných aktivit

Úplný výčet typů projektů a aktivit není možné s ohledem na množství technických řešení a různorodost stacionárních zdrojů jednoznačně definovat; mezi podporované typy projektů patří například:

- Náhrada nebo rekonstrukce spalovacích stacionárních zdrojů znečišťování za účelem snížení emisí TZL, NOX, SO₂, NH₃ a VOC.
- Náhrada nebo rekonstrukce ostatních stacionárních zdrojů znečišťování za účelem snížení emisí TZL, NOX, SO₂, NH₃ a VOC.
- Náhrada nebo rekonstrukce stacionárních zdrojů emitujících těkavé organické látky za účelem snížení emisí TZL, NOX, SO₂, NH₃ a VOC.
- Pořízení dodatečných technologií a změny technologických postupů vedoucí ke snížení emisí a úrovně znečištění TZL, NOX, SO₂, NH₃ a VOC u spalovacích stacionárních zdrojů.
- Pořízení dodatečných technologií a změny technologických postupů vedoucí ke snížení emisí a úrovně znečištění TZL, NOX, SO₂, NH₃ a VOC u ostatních stacionárních zdrojů.
- Pořízení dodatečných technologií a změny technologických postupů vedoucí ke snížení emisí a úrovně znečištění TZL, NOX, SO₂, NH₃ a VOC u stacionárních zdrojů emitujících těkavé organické látky.
- Pořízení technologií ke snižování emisí NH₃ z chovů hospodářských zvířat.



- Omezování prašnosti z plošných zdrojů (dle povahy procesu např. vodní clony, skrápění, odprašovací nebo mlžící zařízení).
- Rozšiřování a rekonstrukce soustav centralizovaného zásobování tepelnou energií.

Důraz je kladen na aplikaci pokročilých nejlepších dostupných technik (BAT) a nově vznikajících technik ve všech relevantních případech s cílem dosažení nejlepších emisních parametrů s ohledem na technické možnosti zdrojů.

▶ Příjemci podpory

- kraje, obce, dobrovolné svazky obcí, organizační složky státu, státní podniky, veřejné výzkumné instituce, veřejnoprávní instituce, městské části hl. města Prahy, příspěvkové organizace, vysoké školy, školy a školská zařízení, nestátní neziskové organizace (obecně prospěšné společnosti, nadace, nadační fondy, ústavy, spolky), církve a náboženské společnosti a jejich svazky, podnikatelské subjekty, obchodní společnosti a družstva, fyzické osoby podnikající.

▶ Specifický cíl 2.3 Zlepšit systém sledování, hodnocení a předpovídání vývoje kvality ovzduší a meteorologických aspektů

▶ Typy podporovaných aktivit

- Výstavba a obnova systémů sledování kvality ovzduší a souvisejících meteorologických aspektů v celorepublikovém či regionálním měřítku (zejména monitorovací sítě, laboratoře, zabezpečení sběru vzorků a přenosu dat, technika pro primární zpracování dat, jejich archivaci a prezentaci).
- Pořízení a aktualizace systémů určených pro hodnocení kvality ovzduší a posouzení dopadů opatření ke zlepšení kvality ovzduší (zejména tvorba, aktualizace a vývoj databází, softwaru pro zpracování dat, modelování a simulaci).
- Podpora obnovy a rozvoje systémů pro archivaci a zpracování údajů o znečišťování ovzduší (emisních dat) jak standardních znečišťujících látek, tak skleníkových plynů.
- Realizace infrastruktury pro identifikaci zdrojů znečišťování (zejména monitorovací technika, laboratoře, zabezpečení sběru a zpracování vzorků a přenosu dat), správu a zpracování dat a pro vývoj a zdokonalování nástrojů pro modelování atmosféry.
- Realizace integrovaných systémů a budování společné infrastruktury pro sledování kvality ovzduší a souvisejících meteorologických aspektů, výstražné, regulační a předpovědní systémy, modelování s vysokým rozlišením a identifikaci zdrojů znečišťování, podpora implementace opatření vyplývajících z plánů a programů ke zlepšení kvality ovzduší v koordinaci s příhraničními regiony Polské a Slovenské republiky (např. v rámci programu LIFE pro střední Evropu).

▶ Příjemci podpory

- kraje, obce, dobrovolné svazky obcí, organizační složky státu, státní podniky, veřejné výzkumné instituce, veřejnoprávní instituce, městské části hl. města Prahy, příspěvkové organizace, vysoké školy, školy a školská zařízení, nevládní neziskové organizace (obecně prospěšné společnosti, nadace, nadační fondy, ústavy, spolky).

Prioritní osa 3: Odpady a materiálové toky, ekologické zátěže a rizika

▶ Specifický cíl 3.1 Prevence vzniku odpadů

▶ Typy podporovaných aktivit

- Předcházení vzniku komunálních odpadů.
- Předcházení vzniku průmyslových odpadů (např. aplikace technologií, které sníží měrné množství odpadů vznikající ve výrobě).

► Příjemci podpory

- kraje, obce, dobrovolné svazky obcí, organizační složky státu, státní podniky, státní organizace, veřejné výzkumné instituce, veřejnoprávní instituce, městské části hl. města Prahy, příspěvkové organizace, vysoké školy, školy a školská zařízení, nestátní neziskové organizace (obecně prospěšné společnosti, nadace, nadační fondy, ústavy, spolky), církve a náboženské společnosti a jejich svazy, podnikatelské subjekty, obchodní společnosti a družstva, fyzické osoby podnikající.

► Specifický cíl 3.2 Zvýšit podíl materiálového a energetického využití odpadů

► Typy podporovaných aktivit

- Výstavba a modernizace zařízení pro sběr, třídění a úpravu odpadů (systémy pro sběr, svoz a separaci odpadů a bioodpadů, sběrné dvory a sklady KO, systémy pro separaci KO, nadzemní a podzemní kontejnery včetně související infrastruktury).
- Výstavba a modernizace zařízení pro materiálové využití odpadů.
- Výstavba a modernizace zařízení na energetické využití odpadů a související infrastruktury.
- Výstavba a modernizace zařízení pro nakládání s nebezpečnými odpady včetně zdravotnických odpadů (vyjma skládkování).

► Příjemci podpory

- kraje, obce, dobrovolné svazky obcí, organizační složky státu, státní podniky, státní organizace, veřejné výzkumné instituce, veřejnoprávní instituce, městské části hl. města Prahy, příspěvkové organizace, vysoké školy, školy a školská zařízení, nestátní neziskové organizace (obecně prospěšné společnosti, nadace, nadační fondy, ústavy, spolky), církve a náboženské společnosti a jejich svazy, podnikatelské subjekty, obchodní společnosti a družstva, fyzické osoby podnikající.

► Specifický cíl 3.3 Rekultivovat staré skládky

► Typy podporovaných aktivit

- Rekultivace starých skládek (technicky nedostatečně zabezpečených).

► Příjemci podpory

- kraje, obce, dobrovolné svazky obcí, organizační složky státu, státní podniky, státní organizace, veřejné výzkumné instituce, veřejnoprávní instituce, městské části hl. města Prahy, příspěvkové organizace, vysoké školy, školy a školská zařízení, nestátní neziskové organizace (obecně prospěšné společnosti, nadace, nadační fondy, ústavy, spolky), církve a náboženské společnosti a jejich svazy, podnikatelské subjekty, obchodní společnosti a družstva, fyzické osoby podnikající.

► Specifický cíl 3.4 Dokončit inventarizaci a odstranit ekologické zátěže

► Typy podporovaných aktivit

- Inventarizace kontaminovaných a potenciálně kontaminovaných míst, kategorizace priorit kontaminovaných míst podle závažnosti.
- Realizace průzkumných prací (včetně doprůzkumů), analýz rizik.
- Sanace vážně kontaminovaných lokalit.

► Příjemci podpory

- kraje, obce, dobrovolné svazky obcí, organizační složky státu, veřejné výzkumné instituce, veřejnoprávní instituce, městské části hl. města Prahy, příspěvkové organizace, státní organizace, vysoké školy, školy a školská zařízení, nestátní neziskové organizace (obecně prospěšné společnosti, nadace, nadační fondy, ústavy, spolky), církve a náboženské společnosti a jejich svazy, podnikatelské subjekty, obchodní společnosti a družstva, fyzické osoby podnikající.



► Specifický cíl 3.5 Snížit environmentální rizika a rozvíjet systémy jejich řízení

► Typy podporovaných aktivit

- Náhrada nebo rekonstrukce zařízení (stacionární technické nebo technologické jednotky, ve které je nebezpečná chemická látka vyráběna, zpracovávána, používána, přepravována nebo skladována), s cílem zvýšení bezpečnosti provozu, snížení míry rizika nad rámec standardů a norem společnosti.
- Vytvoření informačních systémů, znalostních portálů a SW nástrojů pro tvorbu a aplikaci nových metodik a postupů v managementu chemických látek a prevenci závažných chemických havárií.
- Vytvoření expertních center REACH a center prevence rizik - infrastruktura pro institucionální zázemí implementace REACH a prevence závažných chemických havárií.
- Rekonstrukce nebo nákup technologií pro omezení průmyslového znečištění (souvinnost s BAT a IPPC).

► Příjemci podpory

- kraje, obce, dobrovolné svazky obcí, organizační složky státu, státní podniky, státní organizace, veřejné výzkumné instituce, veřejnoprávní instituce, příspěvkové organizace, vysoké školy, školy a školská zařízení, nestátní neziskové organizace (obecně prospěšné společnosti, nadace, nadační fondy, ústavy, spolky), církve a náboženské společnosti a jejich svazy, podnikatelské subjekty, obchodní společnosti a družstva, fyzické osoby podnikající.

Prioritní osa 4: Ochrana a péče o přírodu a krajinu

► Specifický cíl 4.1 Zajistit příznivý stav předmětu ochrany národně významných chráněných území

► Typy podporovaných aktivit

- Zajišťování péče o NP, CHKO, NPR, NPP a lokality soustavy území Natura 2000 (realizace opatření k zajištění či zlepšení stavu předmětů ochrany včetně tvorby či zlepšení stavu návštěvnické infrastruktury). Dále sběr informací, tvorba informačních a technických nástrojů a podkladů pro zajištění ochrany a péče o NP, CHKO, NPR, NPP a lokality soustavy území Natura 2000 a o cílové organismy.
 - I. Implementace soustavy Natura 2000
 - II. Plánování péče o NP, CHKO, NPR, NPP a lokality soustavy území Natura 2000 (dále jen území národního významu)
 - III. Zajištění péče o NP, CHKO, NPR, NPP a lokality soustavy území Natura 2000 (dále jen území národního významu)

► Příjemci podpory

- kraje, obce, dobrovolné svazky obcí, organizační složky státu (s výjimkou pozemkových úřadů), státní podniky, veřejné výzkumné instituce, veřejnoprávní instituce, příspěvkové organizace, vysoké školy, školy a školská zařízení, nestátní neziskové organizace (obecně prospěšné společnosti, nadace, nadační fondy, ústavy, spolky), církve a náboženské společnosti a jejich svazy, podnikatelské subjekty, obchodní společnosti a družstva, fyzické osoby podnikající.

► Specifický cíl 4.2 Posílit biodiverzitu

► Typy podporovaných aktivit

- Péče o vzácné druhy (ve volné krajině i urbanizovaném prostředí) a jejich biotopy vč. obnovy a tvorby těchto biotopů.
- Péče o cenná stanoviště a jejich obnova a tvorba.
- Prevence šíření a omezování výskytu invazních druhů (včetně jejich sledování, hodnocení rizik a tvorby metodických a koncepčních podkladů a nástrojů).
- Předcházení, minimalizace a náprava škod způsobených zvláště chráněnými druhy živočichů na majetku (s výjimkou opatření proti rybožravým predátorům podporovaným v rámci akvakultury prostřednictvím OP Rybářství).

► Příjemci podpory

- kraje, obce, dobrovolné svazky obcí, organizační složky státu (s výjimkou pozemkových úřadů a AOPK ČR), státní podniky, státní organizace, veřejné výzkumné instituce, veřejnoprávní instituce, příspěvkové organizace, vysoké školy, školy a školská zařízení, nestátní neziskové organizace (obecné prospěšné společnosti, nadace, nadační fondy, ústavy, spolky), církve a náboženské společnosti a jejich svazy, podnikatelské subjekty, obchodní společnosti a družstva, fyzické osoby podnikající.

► Specifický cíl 4.3 Posílit přirozené funkce krajiny

► Typy podporovaných aktivit

- Zprůchodnění migračních bariér pro živočichy a opatření k omezování úmrtnosti živočichů spojené s rozvojem technické infrastruktury.
- Vytváření, regenerace či posílení funkčnosti krajinných prvků a struktur.
- Revitalizace a podpora samovolné renaturace vodních toků a niv, obnova ekostabilizačních funkcí vodních a na vodu vázaných ekosystémů.
- Zlepšování druhové, věkové a prostorové struktury lesů (s výjimkou lesů ve vlastnictví státu) zařízení LHP mimo ZCHÚ a území soustavy Natura 2000.
- Realizace přírodě blízkých opatření vyplývajících z komplexních studií cílených na zpomalení povrchového odtoku vody, protierozní ochranu, a adaptaci na změnu klimatu.

► Příjemci podpory

- kraje, obce, dobrovolné svazky obcí, organizační složky státu (s výjimkou pozemkových úřadů a AOPK ČR), státní podniky, státní organizace, veřejné výzkumné instituce, veřejnoprávní instituce, příspěvkové organizace, vysoké školy, školy a školská zařízení, nestátní neziskové organizace (obecné prospěšné společnosti, nadace, nadační fondy, ústavy, spolky), církve a náboženské společnosti a jejich svazy, podnikatelské subjekty, obchodní společnosti a družstva, fyzické osoby podnikající.

► Specifický cíl 4.4 Zlepšit kvalitu prostředí v sídlech

► Typy podporovaných aktivit

- Revitalizace funkčních ploch a prvků sídelní zeleně.
 - Zakládání / obnova funkčně propojených ploch a prvků sídelní zeleně (vč. vodních prvků a ploch).
 - Obnova a zakládání doprovodných vodních prvků a ploch přírodě blízkého charakteru (tůň/jezírek, mokřadů, průlehu a jiných terénních sníženin, částí vodních toků, drobných retenčních nádrží na srážkovou vodu apod.) spočívající ve vytvoření vodních a mokřadních biotopů prostorově začleněných a funkčně provázaných s realizovanými plochami zeleně, které zároveň zvyšují retenční potenciál sídelního prostředí.

► Příjemci podpory

- kraje, obce, dobrovolné svazky obcí, organizační složky státu (s výjimkou pozemkových úřadů a AOPK ČR), státní podniky, veřejné výzkumné instituce, veřejnoprávní instituce, příspěvkové organizace, vysoké školy, školy a školská zařízení, nestátní neziskové organizace (obecné prospěšné společnosti, nadace, nadační fondy, ústavy, spolky), církve a náboženské společnosti a jejich svazy, podnikatelské subjekty, obchodní společnosti a družstva, fyzické osoby podnikající.



Prioritní osa 5: Energetické úspory

► **Specifický cíl 5.1 Snížit energetickou náročnost veřejných budov a zvýšit využití obnovitelných zdrojů energie**

► **Typy podporovaných aktivit**

- Celkové nebo dílčí energeticky úsporné renovace veřejných budov:
 - Zateplení obvodového pláště budovy,
 - Výměna a renovace (repase) otvorových výplní,
 - Realizace stavebních opatření majících prokazatelně vliv na energetickou náročnost budovy nebo zlepšení kvality vnitřního prostředí,
 - Realizace systémů nuceného větrání s rekuperací odpadního tepla,
 - Realizace systémů využívajících odpadní teplo,
 - Výměna zdroje tepla pro vytápění nebo přípravu teplé užitkové vody s výkonem nižším než 5 MW využívajícího fosilní paliva nebo elektrickou energii za účinné zdroje využívající biomasu, tepelná čerpadla, kondenzační kotle na zemní plyn nebo zařízení pro kombinovanou výrobu elektřiny a tepla využívající obnovitelné zdroje nebo zemní plyn,
 - Instalace solárně-termických kolektorů pro přitápění nebo pouze přípravu TV.
- Samostatná opatření výměny zdroje tepla s výkonem nižším než 5 MW využívajícího fosilní paliva nebo elektrickou energii pro vytápění nebo přípravu teplé vody za účinné zdroje využívající biomasu, tepelná čerpadla, kondenzační kotle na zemní plyn nebo zařízení pro kombinovanou výrobu elektřiny a tepla využívající obnovitelné zdroje, instalace solárně-termických kolektorů a instalace systému nuceného větrání s rekuperací odpadního tepla, kde veřejná budova splňuje určitou energetickou náročnost a v případě instalace systému nuceného větrání s rekuperací zároveň nesplňuje požadavky na zajištění dostatečné výměny vzduchu.

V rámci specifického cíle nemohou být podporovány opatření realizované v bytových a rodinných domech.

► **Příjemci podpory**

- kraje, obce, dobrovolné svazky obcí, organizační složky státu, státní organizace, veřejné výzkumné instituce, veřejnoprávní instituce, městské části hl. města Prahy, příspěvkové organizace, vysoké školy, školy a školská zařízení, nestátní neziskové organizace (obecně prospěšné společnosti, nadace, nadační fondy, ústavy, spolky), církve a náboženské společnosti a jejich svazky.

► **Specifický cíl 5.2 Dosáhnout vysokého energetického standardu nových veřejných budov**

► **Typy podporovaných aktivit**

- Vícenáklady na dosažení pasivního energetického standardu v případě výstavby nových budov.
- V rámci specifického cíle nebude poskytována podpora na výstavbu bytových a rodinných domů.

► **Příjemci podpory**

- kraje, obce, dobrovolné svazky obcí, organizační složky státu, veřejné výzkumné instituce, veřejnoprávní instituce, příspěvkové organizace, vysoké školy, školy a školská zařízení.

► Přehled prioritních os a specifických cílů

Prioritní osa 1: Infrastruktura pro železniční a další udržitelnou dopravu	28
Specifický cíl 1.1 Zlepšení infrastruktury pro vyšší konkurenceschopnost a větší využití železniční dopravy	28
Specifický cíl 1.2 Zlepšení infrastruktury pro vyšší konkurenceschopnost a větší využití vnitrozemské vodní dopravy	28
Specifický cíl 1.3 Vytvoření podmínek pro větší využití multimodální dopravy	28
Specifický cíl 1.4 Vytvoření podmínek pro zvýšení využívání veřejné hromadné dopravy ve městech v elektrické trakci	29
Prioritní osa 2: Silniční infrastruktura na síti TEN-T a veřejná infrastruktura pro čistou mobilitu a řízení silničního provozu	29
Specifický cíl 2.1 Zlepšení propojení center a regionů a zvýšení bezpečnosti a efektivity silniční dopravy prostřednictvím výstavby, obnovy a modernizace dálnic, rychlostních silnic a silnic sítě TEN-T včetně rozvoje systémů ITS	29
Specifický cíl 2.2 Vytvoření podmínek pro širší využití vozidel na alternativní pohon na silniční síti	29
Specifický cíl 2.3 Zlepšení řízení dopravního provozu a zvyšování bezpečnosti dopravního provozu	30
Prioritní osa 3: Silniční infrastruktura mimo síť TEN-T	30
Specifický cíl 3.1 Zlepšení dostupnosti regionů, zvýšení bezpečnosti a plynulosti a snížení dopadů dopravy na veřejné zdraví prostřednictvím výstavby, obnovy a zlepšení parametrů dálnic, rychlostních silnic a silnic I. třídy mimo síť TEN-T	30



Prioritní osy a finanční alokace OP Doprava

PO	Název prioritní osy	Alokace v €
1	Infrastruktura pro železniční a další udržitelnou dopravu	2 395 964 680
2	Silniční infrastruktura na síti TEN-T a veřejná infrastruktura pro čistou mobilitu a řízení silničního provozu	1 327 051 074
3	Silniční infrastruktura mimo síť TEN-T	902 317 139
4	Technická pomoc	70 436 542
Celkem		4 695 769 435

Kde mohou žádat obce v OP Doprava?

SC	Název specifického cíle	Obce
1.1	Zlepšení infrastruktury pro vyšší konkurenceschopnost a větší využití železniční dopravy	NE
1.2	Zlepšení infrastruktury pro vyšší konkurenceschopnost a větší využití vnitrozemské vodní dopravy	NE
1.3	Vytvoření podmínek pro větší využití multimodální dopravy	NE
1.4	Vytvoření podmínek pro zvýšení využívání veřejné hromadné dopravy ve městech v elektrické trakci	ANO
1.5	Vytvoření podmínek pro širší využití železniční a vodní dopravy prostřednictvím modernizace dopravního parku	NE
2.1	Zlepšení propojení center a regionů a zvýšení bezpečnosti a efektivnosti silniční dopravy prostřednictvím výstavby, obnovy a modernizace dálnic, rychlostních silnic a silnic sítě TEN-T včetně rozvoje systémů ITS	NE
2.2	Vytvoření podmínek pro širší využití vozidel na alternativní pohon na silniční síti	NE
2.3	Řízení dopravního provozu a zvyšování bezpečnosti dopravního provozu	ANO
3.1	Zlepšení dostupnosti regionů, zvýšení bezpečnosti a plynulosti a snížení dopadů dopravy na veřejné zdraví prostřednictvím výstavby, obnovy a zlepšení parametrů dálnic, rychlostních silnic a silnic I. třídy mimo síť TEN-T	NE

Prioritní osa 1: Infrastruktura pro železniční a další udržitelnou dopravu

► Specifický cíl 1.1 Zlepšení infrastruktury pro vyšší konkurenceschopnost a větší využití železniční dopravy

► Typy podporovaných aktivit

- Modernizace, obnova a výstavba tratí a zlepšování parametrů na síti TEN-T a mimo síť TEN-T (eliminace rychlostních propadů, omezení průchodnosti, traťové třídy zatížení, apod.), včetně infrastruktury pro příměstskou dopravu
- Modernizace a rekonstrukce tratí a další infrastruktury související s modernizací v rámci železničních uzlů
- Zvýšení komfortu a vybavenosti infrastruktury stanic a zastávek ve správě správce železniční infrastruktury včetně naplnění souvisejících požadavků TSI PRM a INF
- Úpravy tratí vedoucí k zajištění interoperability a implementaci TSI
- Modernizace zabezpečovacích zařízení a zavádění DOZ a automatického vedení vlaků spolu s využitím dalších moderních technologií (včetně kosmických) pro zvyšování bezpečnosti železniční dopravy a s tím spojeným rozvojem informačníchází (vč. popisu železniční sítě)

► Příjemci podpory

- vlastníci/správci dotčené infrastruktury, např. SŽDC

► Specifický cíl 1.2 Zlepšení infrastruktury pro vyšší konkurenceschopnost a větší využití vnitrozemské vodní dopravy

► Typy podporovaných aktivit

- Modernizace a výstavba infrastruktury vodních cest (např. plavební stupně, plavební komory, objekty pro zajištění bezpečnosti, atd.)
- RIS a návazný rozvoj infrastruktur prostorových dat

► Příjemci podpory

- vlastníci/správci dotčené infrastruktury vnitrozemské vodní dopravy, např. ŘVC

► Specifický cíl 1.3 Vytvoření podmínek pro větší využití multimodální dopravy

► Typy podporovaných aktivit

- Překladiště kombinované dopravy – modernizace a výstavba (mj. trimodální silnice-železnice-voda, bimodální silnice-železnice)
- Napojení terminálů na dopravní infrastrukturu železniční, silniční, vodní a letecké dopravy, výstavba a modernizace terminálů a vybavení
- mechanismy, zavádění ITS včetně podpory mobility ode dveří ke dveřím
- Výstavba doprovodné infrastruktury veřejného terminálu
- Podpora nových technologií překládky a dopravních prostředků souvisejících s příslušnou technologií
- Podpora přepravních jednotek pro kombinovanou dopravu

► Příjemci podpory

- vlastníci/správci dotčené infrastruktury a dopravních prostředků

▶ **Specifický cíl 1.4 Vytvoření podmínek pro zvýšení využívání veřejné hromadné dopravy ve městech v elektrické trakci**

▶ **Typy podporovaných aktivit**

- Výstavba a modernizace infrastruktury systémů městské a příměstské dopravy na drážním principu (metro, tramvaje, tram-train, trolejbusy)

▶ **Příjemci podpory**

- vlastníci/správci dotčené infrastruktury

▶ **Specifický cíl 1.5 Vytvoření podmínek pro širší využití železniční a vodní dopravy prostřednictvím modernizace dopravního parku**

▶ **Typy podporovaných aktivit**

- Obnova vozidlového parku osobní železniční dopravy
- Úpravy vozidel vedoucí k zajištění interoperability a implementaci TSI včetně vozidlových součástí systému ERTMS
- Obnova parku plavidel nákladní vodní dopravy

▶ **Příjemci podpory**

- vlastníci dopravních prostředků provozovaných v železniční dopravě (v případě nákupu železničních vozidel půjde o vozidla pro veřejnou dopravu provozovanou v závazku veřejné služby včetně dopravy přeshraniční) a vlastníci a provozovatelé plavidel provozující nákladní vodní dopravu.

Prioritní osa 2: Silniční infrastruktura na síti TEN-T a veřejná infrastruktura pro čistou mobilitu a řízení silničního provozu

▶ **Specifický cíl 2.1 Zlepšení propojení center a regionů a zvýšení bezpečnosti a efektivnosti silniční dopravy prostřednictvím výstavby, obnovy a modernizace dálnic, rychlostních silnic a silnic sítě TEN-T včetně rozvoje systémů ITS**

▶ **Typy podporovaných aktivit**

- Výstavba nových úseků silniční sítě TEN-T
- Modernizace, obnova a zkapacitnění již provozovaných úseků kategorie D, R a ostatních silnic I. tříd sítě TEN-T
- Podpora zavádění nových technologií a aplikací pro ochranu dopravní infrastruktury i optimalizaci dopravy

▶ **Příjemci podpory**

- vlastníci/správci dotčené silniční infrastruktury, zejména ŘSD ČR

▶ **Specifický cíl 2.2 Vytvoření podmínek pro širší využití vozidel na alternativní pohon na silniční síti**

▶ **Typy podporovaných aktivit**

- Vybavení veřejné dopravní infrastruktury napájecími a dobíjecími stanicemi pro alternativní pohony, mimo jiné v rámci existujících park and ride a placených parkovacích míst.

▶ **Příjemci podpory**

- vlastníci/správci dotčené infrastruktury s veřejným přístupem

► **Specifický cíl 2.3 Zlepšení řízení dopravního provozu a zvyšování bezpečnosti dopravního provozu**

► **Typy podporovaných aktivit**

- Rozvoj systémů a služeb včetně ITS na síti TEN-T a ve městech pro řízení dopravy a ovlivňování dopravních proudů na městské silniční síti
- Podpora rozvoje infrastruktur prostorových dat a zavádění nových technologií a aplikací pro ochranu dopravní infrastruktury i optimalizaci dopravy, vč. aplikací založených na datech a službách družicových systémů (např. Galileo, EGNOS, Copernicus aj.)
- Rozvoj systémů a služeb ITS, GIS a infrastruktur prostorových dat (SDI), sítí a služeb elektronických komunikací pro poskytování informací o dopravním provozu a o cestování v reálném čase, pro dynamické řízení dopravy, ovlivňování dopravních proudů a poskytování informací a služeb řidičům a cestujícím ve městech a v rámci sítě TEN-T a související infrastruktury

► **Příjemci podpory**

- vlastníci/správci dotčené infrastruktury

Prioritní osa 3: Silniční infrastruktura mimo síť TEN-T

► **Specifický cíl 3.1 Zlepšení dostupnosti regionů, zvýšení bezpečnosti a plynulosti a snížení dopadů dopravy na veřejné zdraví prostřednictvím výstavby, obnovy a zlepšení parametrů dálnic, rychlostních silnic a silnic I. třídy mimo síť TEN-T**

► **Typy podporovaných aktivit**

- Rekonstrukce, modernizace, obnova a výstavba silnic a dálnic ve vlastnictví státu mimo síť TEN-T včetně zavádění ITS, propojování regionálních dopravních řídicích a informačních center s národním dopravním řídicím a informačním centrem včetně rozvoje infrastruktur rozvojových dat
- Výstavba obchvatů a přeložek

► **Příjemci podpory**

- vlastníci/správci dotčené infrastruktury, zejména ŘSD ČR

► Přehled prioritních os a specifických cílů

Prioritní osa 1: Podpora zaměstnanosti a adaptability pracovní síly	33
Specifický cíl 1.1.1 Zvýšit zaměstnanost podpořených osob, zejména starších, nízkokvalifikovaných a znevýhodněných	33
Specifický cíl 1.1.2 Zvýšit zaměstnanost podpořených mladých osob prostřednictvím programu Záruky pro mládež	34
Specifický cíl 1.2.1 Snížit rozdíly v postavení žen a mužů na trhu práce.....	34
Specifický cíl 1.3.1 Zvýšit odbornou úroveň znalostí, dovedností a kompetencí pracovníků a soulad kvalifikační úrovně pracovní síly s požadavky trhu práce	35
Specifický cíl 1.3.2 Zvýšit adaptabilitu starších pracovníků.....	35
Specifický cíl 1.4.1 Zvýšit kapacitu, komplexnost a kvalitu služeb poskytovaných institucemi veřejných služeb zaměstnanosti.....	36
Specifický cíl 1.4.2 Zvýšit kvalitu systému dalšího vzdělávání.....	36
Specifický cíl 1.5.1 Zvýšit zaměstnanost podpořených mladých lidí, kteří nejsou v zaměstnání, ve vzdělávání nebo v profesní přípravě v regionu NUTS II Severozápad.....	36
Prioritní osa 2: Sociální začleňování a boj s chudobou	37
Specifický cíl 2.1.1 Zvýšit uplatnitelnost osob ohrožených sociálním vyloučením nebo sociálně vyloučených ve společnosti a na trhu práce.....	37
Specifický cíl 2.1.2 Rozvoj sektoru sociální ekonomiky.....	38
Specifický cíl 2.2.1 Zvýšit kvalitu a udržitelnost systému sociálních služeb, služeb pro rodiny a děti a dalších navazujících služeb podporujících sociální začleňování	38
Specifický cíl 2.2.2 Zvýšit dostupnost a efektivitu zdravotních služeb a umožnit přesun těžiště psychiatrické péče do komunity	40
Specifický cíl 2.3.1 Zvýšit zapojení lokálních aktérů do řešení problémů nezaměstnanosti a sociálního začleňování ve venkovských oblastech.....	40
Prioritní osa 3: Sociální inovace a mezinárodní spolupráce	41
Specifický cíl 3.1.1 Zvýšit kvalitu a kvantitu využívání sociálních inovací a mezinárodní spolupráce v tematických oblastech OPZ.....	41
Prioritní osa 4: Efektivní veřejná správa.....	42
Specifický cíl 4.1.1 Optimalizovat procesy a postupy ve veřejné správě zejména prostřednictvím posílení strategického řízení organizací, zvýšení kvality jejich fungování a snížení administrativní zátěže	42
Specifický cíl 4.1.2 Profesionalizovat veřejnou správu zejména prostřednictvím zvyšování znalostí a dovedností jejích pracovníků, rozvoje politik a strategií v oblasti lidských zdrojů a implementace služebního zákona	42



Prioritní osy a finanční alokace OP Zaměstnanost

PO	Název prioritní osy	Alokace v €
1	Podpora zaměstnanosti a adaptability pracovní síly	1 319 507 858
2	Sociální začleňování a boj s chudobou	572 005 132
3	Sociální inovace a mezinárodní spolupráce	42 370 750
4	Efektivní veřejná správa	127 112 251
5	Technická podpora	84 741 501
Celkem		2 145 737 492

Kde mohou žádat obce v OP Zaměstnanost?

SC	Název specifického cíle	Obce
1.1.1	Zvýšit zaměstnanost podpořených osob, zejména starších, nízkokvalifikovaných a znevýhodněných	ANO
1.1.2	Zvýšit zaměstnanost podpořených mladých osob prostřednictvím programu Záruky pro mládež	ANO
1.2.1	Snížit rozdíly v postavení žen a mužů na trhu práce	ANO
1.3.1	Zvýšit odbornou úroveň znalostí, dovedností a kompetencí pracovníků a soulad kvalifikační úrovně pracovní síly s požadavky trhu práce	NE
1.3.2	Zvýšit adaptabilitu starších pracovníků	NE
1.4.1	Zvýšit kapacitu, komplexnost a kvalitu služeb poskytovaných institucemi veřejných služeb zaměstnanosti	NE
1.4.2	Zvýšit kvalitu systému dalšího vzdělávání	NE
1.5.1	Zvýšit zaměstnanost podpořených mladých lidí, kteří nejsou v zaměstnání, ve vzdělávání nebo v profesní přípravě v regionu NUTS II Severozápad	NE
2.1.1	Zvýšit uplatnitelnost osob ohrožených sociálním vyloučením nebo sociálně vyloučených ve společnosti a na trhu práce	ANO
2.1.2	Rozvoj sektoru sociální ekonomiky	ANO
2.2.1	Zvýšit kvalitu a udržitelnost systému sociálních služeb, služeb pro rodiny a děti a dalších navazujících služeb podporujících sociální začleňování	ANO
2.2.2	Zvýšit dostupnost a efektivitu zdravotních služeb a umožnit přesun těžké psychiatrické péče do komunity	ANO
2.3.1	Zvýšit zapojení lokálních aktérů do řešení problémů nezaměstnanosti a sociálního začleňování ve venkovských oblastech	ANO
3.1.1	Zvýšit kvalitu a kvantitu využívání sociálních inovací a mezinárodní spolupráce v tematických oblastech OPZ	ANO
4.1.1	Optimalizovat procesy a postupy ve veřejné správě zejména prostřednictvím posílení strategického řízení organizací, zvýšení kvality jejich fungování a snížení administrativní zátěže	ANO
4.1.2	Profesionalizovat veřejnou správu zejména prostřednictvím zvyšování znalostí a dovedností jejich pracovníků, rozvoje politik a strategií v oblasti lidských zdrojů a implementace služebního zákona	ANO

Prioritní osa 1: Podpora zaměstnanosti a adaptability pracovní síly

► Specifický cíl 1.1.1 Zvýšit zaměstnanost podpořených osob, zejména starších, nízkokvalifikovaných a znevýhodněných

► Typy podporovaných aktivit

- Zprostředkování zaměstnání – realizace činností souvisejících s vyhledáváním zaměstnání pro osobu, která se o práci uchází včetně podpory mezinárodní pracovní mobility; dále s vyhledáváním zaměstnanců pro zaměstnavatele, který hledá nové pracovní síly; poradenská a informační činnost v oblasti pracovních příležitostí; sdílené zprostředkování zaměstnání prostřednictvím agentur práce;
- Poradenské a informační činnosti a programy – realizace poradenských činností a programů, jejichž cílem je zjišťování osobnostních a kvalifikačních předpokladů osob pro volbu povolání, pro zprostředkování vhodného zaměstnání; příprava k práci osob se zdravotním postižením a při výběru vhodných nástrojů aktivní politiky zaměstnanosti (za možného využití profilace uchazečů o zaměstnání a targetingu), podpora JOB klubů, řízené poradenství ke změně kvalifikace;
- Bilanční a pracovní diagnostika – podpora souladu mezi schopnostním, vzdělanostním a pracovním potenciálem osob a možností jejich reálného uplatnění na trhu práce; pracovní diagnostika jako subsystém bilanční diagnostiky se přímo zaměřuje na možnosti konkrétního pracovního uplatnění odpovídajícího schopnostem a zájmům klienta;
- Rekvalifikace – podpora při získání nové kvalifikace, při zvyšování, rozšiřování nebo prohlubování dosavadní kvalifikace, včetně jejího udržování a obnovování. Za rekvalifikaci se považuje i získání kvalifikace pro pracovní uplatnění osoby, která dosud žádnou kvalifikaci nezískala;
- Rozvoj základních kompetencí za účelem snazšího uplatnění na trhu práce (např. čtenářská gramotnost, numerická gramotnost či rozvoj digitálních kompetencí apod.);
- Podpora vytváření nových pracovních míst nebo míst vyhrazených pro určitou skupinu osob náležejících k ohroženým skupinám na trhu práce, včetně podpory začínajících OSVČ z řad uchazečů o zaměstnání či jiných skupin osob znevýhodněných na trhu práce;
- Podpora umístění na uvolněná pracovní místa – bude podporováno nejenom vytváření či vymezování nových pracovních míst, ale rovněž umísťování ohrožených skupin osob na ta místa, která budou z různých příčin (např. odchod do důchodu, atd.) na trhu práce uvolňována;
- Podpora aktivit k získání pracovních návyků a zkušeností jako jsou veřejně prospěšné práce, společensky účelná pracovní místa, krátkodobé pracovní příležitosti, pracovní trénink, odborné praxe a stáže, včetně podpory mezinárodní pracovní mobility;
- Podpora flexibilních forem zaměstnání jako způsobu vytváření podmínek zejména pro uplatnění žen, mladých lidí, starších osob a dalších osob znevýhodněných na trhu práce (zkrácený úvazek, rotace na pracovním místě, sdílení pracovního místa, práce na dálku apod.);
- Doprovodná opatření umožňující začlenění podpořených osob na trh práce s cílem usnadnění přístupu cílových skupin k hlavní formě podpory v této investiční prioritě – zejména podpora zapracování, dopravy, ubytování a stravování účastníků, péče o závislé osoby, zvyšování finanční gramotnosti a prevence předlužení a další doprovodné sociální aktivity umožňující začlenění podpořených osob na trh práce. Tyto aktivity jsou dostupné podpořeným osobám pouze po dobu jejich účasti na projektu, resp. po dobu trvání hlavní formy podpory v rámci projektu;
- Motivační aktivity – aktivity zaměřené na zvýšení orientace v požadavcích trhu práce, požadavcích volných pracovních míst na trhu práce, dále příprava k zařazení do rekvalifikace, resp. jiného nástroje aktivní politiky zaměstnanosti, včetně obnovení pracovních návyků;
- Pracovní rehabilitace – podpora souvislé činnosti zaměřené na získání a udržení vhodného zaměstnání osoby se zdravotním postižením;
- Realizace nových či inovativních nástrojů aktivní politiky zaměstnanosti v souladu s aktuálními potřebami trhu práce, včetně podpory principů sociální ekonomiky.

Příjemci podpory

- MPSV a jím řízené/zřízené instituce, poradenské a vzdělávací instituce, NNO, obce a svazky obcí.

► Specifický cíl 1.1.2 Zvýšit zaměstnanost podpořených mladých osob prostřednictvím programu Záruky pro mládež

► Typy podporovaných aktivit

- Zprostředkování zaměstnání uchazečům o zaměstnání a poskytování souvisejících služeb v oblasti zaměstnanosti;
- Poskytování poradenské činnosti za účelem zjišťování osobnostních a kvalifikačních předpokladů mladých pro volbu povolání, pro zprostředkování vhodného zaměstnání a při výběru vhodných nástrojů aktivní politiky zaměstnanosti;
- Poskytování poradenství v oblasti další účasti ve vzdělávání, zvyšování či prohlubování kvalifikace, včetně podpory rekvalifikací, s cílem harmonizovat vztah mezi nabídkou a poptávkou na trhu práce;
- Poskytování rekvalifikací – získání nové kvalifikace, zvyšování, rozšiřování nebo prohlubování dosavadní kvalifikace, včetně jejího udržování a obnovování. Za rekvalifikaci se považuje i získání kvalifikace pro pracovní uplatnění osoby, která dosud žádnou kvalifikaci nezískala;
- Podpora aktivit k získání pracovních návyků a zkušeností jako jsou veřejně prospěšné práce, společensky účelná pracovní místa, krátkodobé pracovní příležitosti, pracovní trénink, odborné praxe a stáže, včetně podpory mezinárodní pracovní mobility; podpora vytváření míst určených k získání odborné praxe či podpora vytváření stáží;
- Podpora zahájení samostatné výdělečné činnosti, a to zejména formou rekvalifikací, poradenství a poskytování příspěvků;
- Motivační aktivity zaměřené na zvýšení orientace mladých lidí v požadavcích trhu práce, požadavcích volných pracovních míst na trhu práce, dále příprava k zařazení do rekvalifikace, resp. jiného nástroje aktivní politiky zaměstnanosti, včetně obnovení nebo získání pracovních návyků.

► Příjemci podpory

- MPSV a jím řízené/zřízené instituce, poradenské a vzdělávací instituce, NNO, obce a svazky obcí

► Specifický cíl 1.2.1 Snížit rozdíly v postavení žen a mužů na trhu práce

► Typy podporovaných aktivit

- Podpora vybudování a provozu, nastavení kvality a následného rozvoje sítě finančně i místně dostupných služeb péče o děti typu dětské skupiny, dětských klubů, případně dalších typů, s důrazem na pokrytí stávající absence služeb pro děti do tří let, případně pro starší děti dle aktuální demografické situace, včetně vzdělávání osob pracujících v podpořených zařízeních péče o děti a osob poskytujících resp. připravujících se na poskytování služeb péče o děti;
- Další profesní vzdělávání pro ženy a osoby pečující o jiné závislé osoby zaměřené na zlepšení jejich přístupu na trh práce, včetně výkonu samostatné výdělečné činnosti;
- Vzdělávání a poradenské aktivity pro osoby na mateřské a rodičovské dovolené a pečující o závislé osoby či ženy ve starším věku;
- Podpora opatření pro odstranění projevů diskriminace na trhu práce na základě pohlaví (včetně vícečetné diskriminace) a pro snížení horizontální a vertikální segregace trhu práce podle pohlaví a rozdílů v odměňování žen a mužů;
- Vzdělávání, zvyšování povědomí, poradenství v oblasti rovných příležitostí žen a mužů na trhu práce za účelem odstraňování genderových stereotypů a diskriminace na základě pohlaví;
- Advokační služby pro pomoc obětem diskriminace na trhu práce z hlediska rovnosti žen a mužů, včetně ekonomického, psychologického a právního poradenství;
- Podpora zavádění flexibilních forem práce a jejich využívání v praxi jako nástroje podpory slučitelnosti pracovního a soukromého života – vzdělávání, osvěta a poradenství pro zaměstnavatele v této oblasti a zároveň přímo finanční podpora flexibilních forem práce pomocí mzdových příspěvků;
- Tvorba a realizace komplexních programů na podporu zahájení a rozvoj samostatné výdělečné činnosti;
- Podpora aktivit zaměřených na vyšší míru zapojení mužů do péče o děti a další závislé osoby – například sociologická šetření, osvěta, propagace tématu, vzdělávání mužů v oblasti rodičovských kompetencí a sladování pracovního a rodinného života, osvěta a poradenství u zaměstnavatelů, jak podporovat sladování pracovního a rodinného života u zaměstnanců – mužů, poradenství pro muže na rodičovské dovolené aj;



- Doprovodná opatření vedoucí k podpoře rovných příležitostí žen a mužů na trhu práce s cílem usnadnění přístupu cílových skupin k hlavní formě podpory v této investiční prioritě – zejména zajištění dopravy, ubytování a stravování účastníků, péče o závislé osoby apod.;
- Zlepšení koordinace místních a celostátních politik týkajících se rovných příležitostí žen a mužů a jejich implementace či přizpůsobení – koordinace tvorby a implementace strategie rovných příležitostí na jednotlivých ministerstvech, tvorba a implementace strategie rovných příležitostí v rámci ministerstev a samosprávních celků, podpora gender focal pointů, doplnění genderově rozdělených dat do statistik, uplatňování metodiky hodnocení dopadu politik na ženy a muže, tvorba systému genderových statistik, implementace opatření ve prospěch rovných příležitostí a sladování pracovního a soukromého života ve státní správě, genderové rozpočtování, osvětové kampaně a soutěže na podporu rovných příležitostí, systémové projekty na podporu zaměstnanosti žen, snižování horizontální a vertikální segregace na trhu práce a snižování rozdílů v odměňování žen a mužů.

► Příjemci podpory

- organizační složky státu a jimi zřízené příspěvkové organizace, zaměstnavatelé, kraje a obce, poradenské a vzdělávací instituce, nestátní neziskové organizace, sociální partneři atd.

► Specifický cíl 1.3.1 Zvýšit odbornou úroveň znalostí, dovedností a kompetencí pracovníků a soulad kvalifikační úrovně pracovní síly s požadavky trhu práce

► Typy podporovaných aktivit

- Další profesní vzdělávání zaměstnanců podporované zaměstnavateli, zaměřené na odborné i klíčové kompetence, včetně podpory dalšího profesního vzdělávání OSVČ;
- Tvorba a realizace podnikových vzdělávacích programů, včetně přípravy podnikových lektorů a instruktorů;
- Podpora a poradenství při vytváření a zavádění moderních systémů řízení a rozvoje lidských zdrojů v podnicích;
- Podpora sdružování malých a středních podniků za účelem vzdělávání (např. formou vzdělávacích klastrů);
- Tvorba a realizace vzdělávacích programů pro zaměstnance, kteří jsou ohroženi propouštěním;
- Poradenské a informační aktivity v podnicích v oblasti kariérového poradenství, orientace na trhu práce, možností služeb zaměstnanosti atd., vzdělávací a rekvalifikační programy pro zaměstnance podniků procházejících restrukturalizací nebo končících svoji činnost, včetně propouštěných zaměstnanců;
- Podpora zavádění age managementu (řízení s ohledem na věk, schopnosti a potenciál pracovníků) do podniků;
- Podpora odborné praxe a stáží v podnicích;
- Podpora spolupráce podniků a vzdělávacích institucí za účelem sladování kvalifikační úrovně a kvalifikační struktury pracovní síly s požadavky trhu práce;
- Budování kapacit sociálních partnerů zejména prostřednictvím vzdělávání, opatření na vytváření sítí a posílení sociálního dialogu a činnosti společně uskutečňované sociálními partnery.

► Příjemci podpory

- zaměstnavatelé, poradenské a vzdělávací instituce, profesní a podnikatelská sdružení, MPSV, MPO a jimi řízené/zřízené instituce, sociální partneři atd.

► Specifický cíl 1.3.2 Zvýšit adaptabilitu starších pracovníků

► Typy podporovaných aktivit

- Další profesní vzdělávání starších zaměstnanců podporované zaměstnavateli, zaměřené na odborné i klíčové kompetence, včetně podpory dalšího profesního vzdělávání OSVČ;
- Tvorba a realizace podnikových vzdělávacích programů, včetně přípravy podnikových lektorů a instruktorů;
- Poradenské a informační aktivity v podnicích v oblasti kariérového poradenství, orientace na trhu práce, možností služeb zaměstnanosti atd., vzdělávací a rekvalifikační programy pro zaměstnance podniků procházejících restrukturalizací nebo končících svoji činnost, včetně propouštěných zaměstnanců;
- Podpora zavádění age managementu (řízení s ohledem na věk, schopnosti a potenciál pracovníků) do podniků.

► Příjemci podpory

- zaměstnavatelé, poradenské a vzdělávací instituce, profesní a podnikatelská sdružení, MPSV, MPO a jimi řízené/zřízené instituce, sociální partneři atd.

► Specifický cíl 1.4.1 Zvýšit kapacitu, komplexnost a kvalitu služeb poskytovaných institucemi veřejných služeb zaměstnanosti

► Typy podporovaných aktivit

- Podpora rozvoje a kapacit institucí trhu práce (analytických, metodických a řídicích) s ohledem na potřeby trhu práce;
- Tvorba, rozvoj a realizace vzdělávacích programů pro zaměstnance institucí trhu práce zaměřených na zvýšení kvality poskytovaných služeb a personálního zajištění;
- Tvorba a rozvoj nových nástrojů a opatření aktivní politiky zaměstnanosti, geografické a funkční mobility uchazečů a zájemců o zaměstnání;
- Podpora a rozvoj spolupráce a partnerství při realizaci politiky zaměstnanosti jak na národní, tak zejména regionální úrovni se všemi relevantními aktéry na trhu práce;
- Tvorba, rozvoj a realizace informačních a monitorovacích systémů, vyhodnocování účinnosti realizace aktivních opatření na trhu práce, podpora analytické činnosti za účelem zvýšení efektivnosti služeb zaměstnanosti;
- Rozvoj sítě EURES – kvantitativní a personální posilování jejich kapacit a odborný rozvoj EURES poradců, podpora implementace sítě EURES do veřejných služeb zaměstnanosti, vytváření EURES koordinačních kanceláří.

► Příjemci podpory

- MPSV a jím zřízené/řízené instituce, MŠMT a jeho řízené organizace, apod.

► Specifický cíl 1.4.2 Zvýšit kvalitu systému dalšího vzdělávání

► Typy podporovaných aktivit

- Tvorba, rozvoj a realizace systémových opatření v oblasti dalšího vzdělávání, zaměřených především na chybějící systémovou podporu dalšího vzdělávání, provazování systémů uznávání výsledků neformálního vzdělávání a informálního učení, finanční podporu pro účast v dalším profesním vzdělávání, zavádění prvků kvality do vzdělávacího procesu;
- Tvorba a kontinuální provádění systému krátkodobých, střednědobých a dlouhodobých analýz a prognóz kvalifikačních potřeb na trhu práce, produkce konkrétních informačních produktů dle potřeb jednotlivých uživatelů;
- Realizace systémového kariérového poradenství v celoživotní perspektivě, zejména na základě profilace uchazečů dle vzdálenosti od trhu práce, včetně informačních a poradenských systémů podporujících volbu povolání, vyhledávání zaměstnání s cílem dosažení souladu mezi požadavky trhu práce a kvalifikací nabízené pracovní síly, podpory nástrojů pro párování potřeb trhu práce a nabízené pracovní síly.

► Příjemci podpory

- MPSV a jím zřízené/řízené instituce, MŠMT a jeho řízené organizace, apod.

► Specifický cíl 1.5.1 Zvýšit zaměstnanost podpořených mladých lidí, kteří nejsou v zaměstnání, ve vzdělávání nebo v profesní přípravě v regionu NUTS II Severozápad

► Typy podporovaných aktivit

- Zprostředkování zaměstnání uchazečům o zaměstnání a poskytování souvisejících služeb v oblasti zaměstnanosti;
- Poskytování poradenské činnosti za účelem zjišťování osobnostních a kvalifikačních předpokladů mladých pro volbu povolání, pro zprostředkování vhodného zaměstnání a při výběru vhodných nástrojů aktivní politiky zaměstnanosti;



- Poskytování poradenství v oblasti další účasti ve vzdělávání, zvyšování či prohlubování kvalifikace, včetně podpory rekvalifikací, s cílem harmonizovat vztah mezi nabídkou a poptávkou na trhu práce;
- Poskytování rekvalifikací – získání nové kvalifikace, zvyšování, rozšiřování nebo prohlubování dosavadní kvalifikace, včetně jejího udržování a obnovování. Za rekvalifikaci se považuje i získání kvalifikace pro pracovní uplatnění osoby, která dosud žádnou kvalifikaci nezískala;
- Podpora aktivit k získání pracovních návyků a zkušeností jako jsou veřejně prospěšné práce, společensky účelná pracovní místa, krátkodobé pracovní příležitosti, pracovní trénink, odborné praxe a stáže, včetně podpory mezinárodní pracovní mobility; podpora vytváření míst určených k získání odborné praxe či podpora vytváření stáží;
- Podpora zahájení samostatné výdělečné činnosti, a to zejména formou rekvalifikací, poradenství a poskytování příspěvků;
- Motivační aktivity zaměřené na zvýšení orientace mladých lidí v požadavcích trhu práce, požadavcích volných pracovních míst na trhu práce, dále příprava k zařazení do rekvalifikace, resp. jiného nástroje aktivní politiky zaměstnanosti, včetně obnovení nebo získání pracovních návyků.

► Příjemci podpory

- MPSV a jím zřízené/řízené instituce

Intervence omezeny pouze na NUTS II Severozápad.

Prioritní osa 2: Sociální začleňování a boj s chudobou

► Specifický cíl 2.1.1 Zvýšit uplatnitelnost osob ohrožených sociálním vyloučením nebo sociálně vyloučených ve společnosti a na trhu práce

► Typy podporovaných aktivit

- Podpora sociálního začleňování osob a skupin osob sociálně vyloučených či sociálním vyloučením ohrožených prostřednictvím sociálních služeb, služeb pro rodiny a děti a dalších služeb obecného zájmu se zaměřením na zapojení těchto osob do ekonomického, sociálního, pracovního života společnosti;
- Podpora služeb poskytovaných terénní a ambulantní formou, podpora komunitní sociální práce; podpora specifických nástrojů k prevenci a řešení problémů v sociálně vyloučených lokalitách, zejména komunitní práce včetně podpory koordinační role obcí v této oblasti;
- Propojování podpory v oblasti bydlení, zaměstnání, sociální práce a zdravotní péče; podpora partnerských projektů v sociální oblasti propojující různé úrovně veřejné správy a další instituce; posilování informovanosti a efektivní komunikace o problematice sociálního vyloučení u všech relevantních aktérů;
- Podpora profesionální realizace sociální práce jako aktivity zaměřené na pomoc jednotlivcům, skupinám či komunitám zlepšit nebo obnovit jejich schopnost sociálního fungování v jejich přirozeném prostředí (podpora využití specifických metod a technik sociální práce a individualizovaného přístupu, podpora výkonu sociální práce se zaměřením na identifikaci a potřeb osob sociálně vyloučených či sociálním vyloučením ohrožených na úrovni odborných postupů při případové práci, metodické činnosti a koordinaci nástrojů pomoci, apod.);
- Vzdělávání a poradenství, aktivizační, asistenční a motivační programy (na podporu rodičovských kompetencí, získávání základních sociálních a profesních dovedností, uplatnění se na trhu práce, společenského začlenění osob vystavených institucionalizaci – zvládnání zátěží běžného života, programy na učení se hodnotám v oblasti svobody a odpovědnosti jednotlivce, apod.);
- Programy právní a finanční gramotnosti a na prevenci a řešení zadluženosti a předluženosti (včetně poradenství);
- Podpora dobrovolnictví při činnostech vedoucích k aktivnímu začleňování a zvýšení zaměstnatelnosti;
- Programy na podporu aktivního a zdravého stárnutí (např. opatření na podporu zvýšení zaměstnanosti a společenského uplatnění starších osob, zvýšení povědomí společnosti o stárnutí, mezigenerační dialog, rozvoj asistivních technologií);
- Programy prevence sociálně patologických jevů a prevence kriminality; programy pro osoby opouštějící zařízení pro výkon trestu odnětí svobody, pro osoby ve výkonu trestu, probační a resocializační programy; programy sociálně právní ochrany osob;
- Programy sekundární a terciární prevence pro osoby ohrožené závislostmi nebo závislé na návykových látkách, programy pro osoby s chronickým duševním onemocněním (mimo zdravotnických služeb a péče);

- Zapojování osob ohrožených sociálním vyloučením nebo sociálně vyloučených do prevence a do rozhodovacích procesů na místní úrovni, podpora a rozvoj participativních metod práce s cílovou skupinou;
- Podpora mladým lidem ze sociálně znevýhodněného prostředí při vstupu do samostatného života a na trh práce po ukončení vzdělání (zejména pokud pocházejí ze sociálně znevýhodněného prostředí, náhradní rodinné péče nebo ústavní péče);
- Rozvoj aktivit, včetně vzdělávání a poradenství, na podporu neformální péče (tj. péče poskytované v rámci rodin nebo komunit osobami blízkými nebo jinými) a sdílené péče (tj. kombinace péče poskytované profesionálními poskytovateli neformálními pečovateli), včetně rozvoje domácí paliativní péče;
- Aktivity přispívající k boji s diskriminací na základě pohlaví, rasového, národnostního nebo etnického původu, víry nebo přesvědčení, zdravotního postižení, věku, sexuální orientace či jiného statutu (např. vzdělávací aktivity pro pracovníky a další osvětové aktivity zaměřené na destigmatizaci cílové skupiny, na informování o příčinách, formách diskriminace a způsobech prevence a odstraňování diskriminace, poskytování poradenství cílovým skupinám týkající se nediskriminace a rozvoj různých forem služeb pro oběti diskriminace);
- Podpora aktivit místních samospráv při optimalizaci pokrytí regionů sociálními službami, službami pro rodiny a děti a dalšími navazujícími službami podporujícími sociální začleňování osob v jejich přirozeném prostředí (včetně aktivit posilujících sociální kapitál, vzájemnost a sociální soudržnost v místě/komunitě);
- Podpora plánování sociální bytové politiky obcí, vznik a rozvoj nástrojů sociálního/dostupného/podporovaného bydlení jako prevence prostorového vyloučení vzniku sociálně vyloučených lokalit a bezdomovectví (např. aktivity k zabránění nedobrovolnému vystěhování osob z bydlení, podpora nových metod sociální práce zaměřených na prevenci ztráty bydlení a znovu začlenění do bydlení).

► Příjemci podpory

- kraje, obce a jimi zřizované organizace, svazky obcí, poskytovatelé služeb, OSS (MPSV a jím řízené/zřízené organizace, atd.), NNO, zaměstnavatelé, sociální podniky, školy a školská zařízení, výzkumné a vzdělávací instituce atd.

► Specifický cíl 2.1.2 Rozvoj sektoru sociální ekonomiky

► Typy podporovaných aktivit

- Vznik a rozvoj podnikatelských aktivit v oblasti sociálního podnikání, zavedení systému podpory startu, rozvoje a udržitelnosti sociálních podniků
- Aktivity k posílení postavení sociálně vyloučených osob na trhu práce prostřednictvím aktivního začleňování osob v sociálně-podnikatelských subjektech
- Zavedení vzdělávacích programů, vzdělávání a poradenství související s podporou vzniku, založením, provozem a marketingem sociálního podniku
- Podpora a vytváření podmínek pro vznik a rozvoj sociálních podniků, včetně společensky odpovědného zadávání zakázek; zvyšování povědomí a informovanosti o sociálním podnikání a spolupráce všech relevantních aktérů

► Příjemci podpory

- poskytovatelé služeb, kraje, obce a jimi zřizované organizace, svazky obcí, OSS (MPSV a jím řízené/zřízené organizace, atd.), NNO, zaměstnavatelé, sociální podniky, školy a školská zařízení, výzkumné a vzdělávací instituce atd.

► Specifický cíl 2.2.1 Zvýšit kvalitu a udržitelnost systému sociálních služeb, služeb pro rodiny a děti a dalších navazujících služeb podporujících sociální začleňování

► Typy podporovaných aktivit

- Podpora transformace a deinstitucionalizace pobytových sociálních služeb (zejména pro osoby se zdravotním postižením a seniory), zařízení ústavní péče pro děti a rozvoj nových služeb komunitního typu, ambulantních a terénních služeb a nových typů péče, včetně rozvoje a rozšiřování nástrojů pro identifikaci a odstraňování dopadů institucionalizace na uživatele pobytových sociálních služeb a rozvoje individuálního plánování podpory zaměřené na integraci uživatele ústavních služeb do běžného prostředí, řešení dopadů reformy psychiatrické péče na systém sociálních služeb a provázání s návaznými veřejně dostupnými službami;



- Rozvoj nových modelů služeb podporujících sociální začleňování, včetně přenosu dobré praxe a podpory pilotních projektů k posílení udržitelnosti a vyšší efektivity jednotlivých systémů (zapojování i soukromého sektoru), opatření k zefektivňování procesů v sociálních službách a ve službách pro rodiny a děti a rozvoje strategického řízení a managementu s cílem podpořit prevenci a včasnou intervenci;
- Podpora systému sociálního bydlení a s ním spojených preventivních, následných a doprovodných služeb;
- Zavádění komplexních programů a vytváření podmínek přesahujících jednotlivé oblasti podpory sociálního začleňování osob, zavádění nástrojů mezioborové a meziresortní spolupráce při řešení situace osob na úrovni poskytovatele služeb nebo na úrovni obce: rozšiřování metody case managementu, aktivity podporující spolupráci v síti mezi ÚP ČR, poskytovateli služeb, místní samosprávou, zaměstnavateli a dalšími relevantními aktéry apod.;
- Propojování informačních systémů pro evidenci, kontrolu a hodnocení efektivity a účelnosti služeb, včetně prostředků vynakládaných na tyto služby, mezi všemi aktéry (zejména veřejná správa, kraje, obce, poskytovatelé služeb), dostupné i široké veřejnosti: jedná se zejména systém výkaznictví sociálních služeb (bude sloužit pro sledování dat o poskytovaných službách v území), registr sociálních služeb (pro základní evidenci poskytovatelů služeb s vydaným oprávněním), sledování sociálních jevů a sociálních programů (pro plánování rozvoje služeb ve vztahu k výskytu sociálních jevů ve společnosti a pro efektivní alokaci zdrojů);
- Rozvoj a rozšiřování systémů kvality, standardizace činností v sociálních službách, službách pro rodiny a děti, sociálně právní ochraně dětí a v dalších navazujících službách (včetně služeb pro neformální pečovatele) a organizací podporujících sociální začleňování, včetně vytváření kontrolních mechanismů; rozvoj systému supervizi;
- Systémová, koncepční, strategická, osvětová a metodická opatření v oblasti sociálních služeb, služeb pro rodiny a děti, služeb na ochranu práv dětí a jejich oprávněných zájmů, služeb napomáhajících rozvoji rodičovských kompetencí, služeb péče o děti, náhradní rodinné péče a sociálního začleňování;
- Podpora koordinovaného využívání dobrovolníků v oblasti sociální integrace organizacemi s udělenou akreditací Ministerstva vnitra, vznik dobrovolnických center apod.;
- Podpora procesu střednědobého plánování služeb (zavádění, realizace a vyhodnocování procesu), včetně tvorby střednědobých plánů rozvoje služeb;
- Podpora a posilování koordinační role obcí (tvorba strategií spočívajících na odpovědnosti místních samospráv a spolupráci klíčových aktérů za účelem předcházení a komplexního řešení problémů sociálního vyloučení);
- Vzdělávání v sociální oblasti, v oblasti koncepční, strategické a manažerské u pracovníků v sociálních službách, pracovníků pracujících s dětmi, pracovníků v službách pro rodiny a děti a dalších navazujících službách a organizacích podporujících sociální začleňování včetně orgánů sociálně právní ochrany dětí, vzdělávání neformálních pečovatelů;
- Podpora aktivit k rozvíjení a zkvalitnění výkonu činností sociální práce, zvyšování kompetencí sociálních pracovníků zejména formou vzdělávání sociálních pracovníků pracujících ve službách a ve veřejné správě, metodických podpor, výměnných stáží například v oblastech rozvoje schopnosti posoudit sociální situaci klienta, case managementu, multidisciplinárního plánování podpory a pomoci v rámci konkrétní situace klienta, dovedností síťování v rámci konkrétního území, rozpoznání rizik a dopadů institucionalizace a jejího předcházení, apod.; vzdělávání pracovníků a dalších relevantních aktérů v oblasti prevence diskriminace a rovných příležitostí, v oblasti ochrany práv zranitelných skupin a prevence špatného zacházení;
- Budování kapacit nestátních neziskových organizací, zejména prostřednictvím vzdělávání pracovníků NNO a opatření na zvyšování profesionality, organizačního řízení, plánování, transparentnosti a vícezdrojového financování NNO.

► Příjemci podpory

- poskytovatelé služeb, kraje, obce a jimi zřizované organizace, svazky obcí, OSS (zejména MPSV, MZdr., MS a MV a jimi řízené/zřízené organizace, Úřad vlády ČR), NNO, zaměstnavatelé, školy a školská zařízení, výzkumné a vzdělávací instituce, profesní organizace, atd.

► **Specifický cíl 2.2.2 Zvýšit dostupnost a efektivitu zdravotních služeb a umožnit přesun těžiště psychiatrické péče do komunity**

► **Typy podporovaných aktivit**

- Podpora specializačního postgraduálního vzdělávání zdravotnických pracovníků v oborech vyznačujících se regionálními rozdíly v dostupnosti, v oborech, kde nepříznivý věkový průměr způsobuje nedostupnost péče, a oborech s nedostatečným pokrytím péče. Kromě specializačního vzdělávání budou podporovány rovněž odborné stáže a příprava vzdělávacích materiálů;
- Zavádění zdravotní péče ve vybraných oborech v regionech, kde tato péče dříve nebyla poskytována nebo byla poskytována v nedostatečném objemu, včetně péče ve vlastním sociálním prostředí pacienta. Financovány budou především potřebné režijní náklady (např. jízdné) a vzdělávání zdravotnického personálu apod.;
- Vytvoření a zajištění fungování regionálních center zdraví zaměřených na tvorbu a realizace programů podpory zdraví a zdravotní gramotnosti ohrožených skupin;
- Realizace screeningových programů a zlepšení jejich dostupnosti nejrizikovějším skupinám;
- Podpora transformace a deinstitucionalizace zdravotnických služeb v oblasti psychiatrické péče, rozvoj nových služeb komunitního typu, ambulantních a terénních služeb a nových typů péče, včetně rozvoje a rozšiřování nástrojů pro identifikaci a odstraňování dopadů institucionalizace na uživatele;
- Aktivity na podporu přesunu těžiště psychiatrické péče do komunity, jako je:
 - tvorba a realizace vzdělávacích programů pro lékařské i nelékařské pracovníky poskytovatelů psychiatrické péče v oborech, jako je např. psychoterapie, krizová intervence, case management, specifické komunikační dovednosti, fyzická bezpečnost pracovníků, vzdělání v oboru psychiatrické sestry, komunitní psychiatrické sestry. Dále vzdělávání pro osoby zapojené do procesu reformy psychiatrické péče, ať již jde o lékařské a nelékařské pracovníky (např. praktičtí lékaři) nebo nezdravotníky (učitelé, pracovníci státní správy apod.)
 - informační a destigmatizační programy na podporu duševního zdraví a života bez závislosti pro pacienty, jejich rodinné příslušníky, neformální pečovatele nebo veřejnost přicházející do styku s duševně nemocnými jako jsou např. přednášky, workshopy, diskuse, kampaně, peerovské programy apod.;

► **Příjemci podpory**

- poskytovatelé služeb, kraje, obce a jimi zřizované organizace, svazky obcí, OSS (zejména MPSV, MZdr., MS a MV a jimi řízené/zřízené organizace, Úřad vlády ČR), NNO, zaměstnavatelé, školy a školská zařízení, výzkumné a vzdělávací instituce, profesní organizace, atd.

► **Specifický cíl 2.3.1 Zvýšit zapojení lokálních aktérů do řešení problémů nezaměstnanosti a sociálního začleňování ve venkovských oblastech**

► **Typy podporovaných aktivit**

- Podpora vytváření nových pracovních míst na lokální úrovni
- Podpora spolupráce aktérů na místní úrovni při řešení lokální nezaměstnanosti
- Podpora a vytváření podmínek pro vznik a rozvoj sociálních podniků
- Vzdělávání venkovského obyvatelstva v oblastech relevantních pro zvýšení lokální zaměstnanosti a poradenství pro získání zaměstnání
- Podpora sociálního začleňování osob sociálně vyloučených či sociálním vyloučením ohrožených prostřednictvím aktivit zaměřených na prevenci sociálního vyloučení osob, služeb poskytovaných terénní a ambulantní formou, podpora komunitní sociální práce
- Vznik a rozvoj specifických nástrojů k prevenci a řešení problémů v sociálně vyloučených lokalitách (zohledňující rovněž kriminalitu a veřejný pořádek) s využitím znalosti lokálního prostředí
- Podpora prorodinných opatření obcí a dalších aktérů na místní úrovni

Podpora zacílena na území pokrytá Místními akčními skupinami se schválenou strategií komunitně vedeného místního rozvoje.

► Příjemci podpory

- subjekty realizující projekty v rámci schválených Komunitně vedených strategií místního rozvoje

Prioritní osa 3: Sociální inovace a mezinárodní spolupráce

► Specifický cíl 3.1.1 Zvýšit kvalitu a kvantitu využívání sociálních inovací a mezinárodní spolupráce v tematických oblastech OPZ

► Typy podporovaných aktivit

- Podpora kapacit pro vývoj a šíření inovací – např. inovačních „laboratoří, hubů a inkubátorů“ na příslušné úrovni zaměřených na podporu inovací v oblasti aktivní politiky zaměstnanosti, sociálního začleňování a veřejné správy;
- Vytvoření a rozvoj kapacit pro inovační nabídku a poptávku (vzdělávání aktérů na straně poptávky i nabídky, vznik inovační platformy – podpora síťování a spolupráce aktérů, apod.);
- Podpora sociálního experimentování, sběru dobré praxe a fungujících principů a jejich šíření
- Aktivní a preventivní nástroje politiky zaměstnanosti, zprostředkování práce, inovace v zaměstnávání mladých a starších lidí, inovace přispívající k rovným příležitostem na trhu práce a s důrazem na sladování pracovního a rodinného života, vznik nových pracovních příležitostí a přeměnu stávajících pracovních pozic v kontextu tzv. green economy a kreativních odvětví;
- Rozvíjení nových forem spolupráce regionů v oblasti zaměstnanosti a sociálního začleňování;
- Přizpůsobení pracovníků, podniků a podnikatelů změnám trhu práce, rozvoj lidských zdrojů ve firmách, inovace na pracovištích, rozvoj dalšího vzdělávání a strategií celoživotního vzdělávání pro zaměstnance;
- Nové přístupy k aktivnímu a zdravému stárnutí, zejména v souvislosti s udržením starších osob na trhu práce;
- Efektivní využití potenciálu migrace – inovativní způsoby práce s migranty v návaznosti na jejich inkluzi na trh práce (např. řešení nelegálních forem zaměstnanosti) a aktuální potřeby trhu práce;
- Zvyšování efektivity sociálních služeb a nové způsoby jejich financování a spolupráce se zaměstnavateli;
- Inovace v oblasti dlouhodobé péče, propojení sociální a zdravotní péče k zefektivnění služeb a komplexnímu uspokojení potřeb uživatelů;
- Podpora práce komunitních organizací a dalších místních iniciativ s cílem zlepšování vztahu a koordinace mezi různými organizacemi se záměrem poskytovat vylepšené služby, které reagují na aktuální potřeby klientů;
- Podpora nových metod sociální práce zaměřených na prevenci ztráty bydlení a znovuzачlenění do bydlení;
- Inovace v oblasti sociálního začleňování, podpora inovací pro řešení vyloučených lokalit a lokalit, které jsou sociálním vyloučením ohrožené;
- Aktivity zvyšující transparentnost, udržitelnost a efektivnější fungování NNO, snižující závislost NNO na veřejných zdrojích, naopak vedoucí k lepšímu a efektivnějšímu využívání firemního dárcovství a spolupráce NNO se soukromou sférou;
- Adaptace na nové technologie zajišťující udržitelný rozvoj – inovativní způsoby adaptace zaměstnanců na nové technologie na pracovišti, adaptace osob vyloučených nebo ohrožených sociálním vyloučením a chudobou na nové technologie s cílem zvýšení jejich zaměstnatelnosti;
- Rozvoj sociálního a sociálně integračního podnikání, např. s využitím sociálních franšiz, podpora produkce vytvořené zejm. osobami znevýhodněnými na trhu práce;
- Výměna zkušeností a přenos dobré praxe mezi členskými státy EU v otázkách týkajících se aktivní politiky zaměstnanosti, zejména níže uvedených cílových skupin, týkajících se řešení problémů sociálního začleňování osob vyloučených nebo ohrožených sociálním vyloučením a chudobou s cílem jejich návratu do společnosti a rovněž jejich návratu na trh práce;
- Podpora vzniku tematických sítí a spolupráce mezi projekty v různých členských státech EU s cílem zlepšit výsledky vlastních projektů, či dosáhnout společných výsledků v oblasti (i) zvýšení zaměstnatelnosti zejména znevýhodněných skupin na trhu práce, (ii) vytváření inovativních forem organizace práce příznivých zejména pro starší osoby za účelem dlouhodobějšího udržení starších pracovníků v zaměstnání, dále pro rodiče s malými dětmi a osoby pečující o další závislé členy rodiny, (iii) podpory aktivního a zdravého stárnutí, (iv) sociálního začleňování osob vyloučených nebo ohrožených sociálním vyloučením a chudobou, včetně preventivních opatření a (v) v oblasti veřejné správy;
- Rozvoj nových nástrojů ověřování, validace a předvýběru vhodných přístupů pro politiky veřejné správy a jejich implementaci především v oblastech:

- Zvyšování transparentnosti veřejné správy prostřednictvím nových metod:
 - Sociálně odpovědného zadávání veřejných zakázek a dalších nových forem zadávání veřejných zakázek;
 - Sociálně odpovědného zaměstnávání ve veřejné správě;
 - Průřezového vzdělávání zaměstnanců veřejné správy např. v oblastech environmentálních aspektů, udržitelného rozvoje apod.;
 - Podpory inovativních přístupů a metod ve veřejné správě;
 - Zavádění metod kvality ve veřejné správě mimo rámec obvyklých standardů kvality.

► Příjemci podpory

- kraje, obce, svazky obcí a jejich asociace, veřejně prospěšné organizace / NNO, organizační složky státu a jimi zřízené příspěvkové organizace, sociální partneři, zaměstnavatelé, poskytovatelé sociálních služeb a jejich zastřešující organizace, vzdělávací a poradenské instituce a výzkumné organizace

Prioritní osa 4: Efektivní veřejná správa

► Specifický cíl 4.1.1 Optimalizovat procesy a postupy ve veřejné správě zejména prostřednictvím posílení strategického řízení organizací, zvýšení kvality jejich fungování a snížení administrativní zátěže

► Typy podporovaných aktivit

- Dokončení podpory plošného procesního modelování agend jak pro přímý, tak pro přenesený výkon státní správy a následná realizace doporučených změn
- Zkvalitnění strategického a projektového řízení, využívání analytických, metodických, evaluačních a dalších obdobných studií a kapacit ve veřejné správě a justici
- Podpora snižování administrativní a regulační zátěže, posílení a zlepšení ex ante a ex post hodnocení dopadů regulace (RIA, RIA ex post), včetně zhodnocení korupčních rizik (CIA)
- Zlepšení komunikace a zvyšování důvěry uvnitř veřejné správy samotné i navenek směrem k občanům, zjednodušení přístupu veřejnosti, včetně osob se specifickými potřebami, ke službám a informacím veřejné správy
- Optimalizace výkonu veřejné správy v území
- Racionalizace soudních řízení, posílení legislativních činností, podpora právního poradenství směrem k občanům i procesní standardizace justice, podpora využívání alternativních forem řešení sporů, alternativních trestů a procesů podmíněného propuštění, další opatření vedoucí ke kvalitnímu a efektivnímu fungování právního státu
- Nastavení a rozvoj procesů dosahování kvality a jejího řízení, včetně environmentálního managementu

► Příjemci podpory

- organizační složky státu včetně justice, státní příspěvkové organizace, obce a kraje, včetně jimi zřizovaných a zakládaných organizací

► Specifický cíl 4.1.2 Profesionalizovat veřejnou správu zejména prostřednictvím zvyšování znalostí a dovedností jejích pracovníků, rozvoje politik a strategií v oblasti lidských zdrojů a implementace služebního zákona

► Typy podporovaných aktivit

- Realizace specifických vzdělávacích a výcvikových programů přispívajících ke zkvalitnění rozvoje lidských zdrojů ve veřejné správě
- Zavádění a rozvoj moderních metod řízení ve veřejné správě
- Profesionalizace státní služby

► Příjemci podpory

- organizační složky státu včetně justice, státní příspěvkové organizace, obce a kraje, včetně jimi zřizovaných a zakládaných organizací

► Přehled prioritních os a specifických cílů

Prioritní osa 1: Posilování kapacit pro kvalitní výzkum.....	45
Specifický cíl 1.1 Zvýšení mezinárodní kvality výzkumu a jeho výsledků	45
Specifický cíl 1.2 Budování kapacit a posílení dlouhodobé spolupráce výzkumných organizací s aplikační sférou.....	45
Specifický cíl 1.3 Zkvalitnění infrastruktury pro výzkumně vzdělávací účely.....	45
Specifický cíl 1.4 Zlepšení strategického řízení výzkumu na národní úrovni	46
Prioritní osa 2: Rozvoj vysokých škol a lidských zdrojů pro výzkum a vývoj.....	46
Specifický cíl 2.1 IP 1 Zvýšení kvality vzdělávání na vysokých školách a jeho relevance pro potřeby trhu práce	46
Specifický cíl 2.2 Zvýšení účasti studentů se specifickými potřebami, ze socio-ekonomicky znevýhodněných skupin a z etnických minorit na vysokoškolském vzdělávání, a snížení studijní neúspěšnosti studentů	46
Specifický cíl 2.3 Zkvalitnění podmínek pro celoživotní vzdělávání na vysokých školách.....	47
Specifický cíl 2.4 Nastavení a rozvoj systému hodnocení a zabezpečení kvality a strategického řízení vysokých škol.....	47
Specifický cíl 2.5 Zlepšení podmínek pro výuku spojenou s výzkumem a pro rozvoj lidských zdrojů v oblasti výzkumu a vývoje.....	47
Specifický cíl 2.1 IP 2 Zkvalitnění vzdělávací infrastruktury na vysokých školách za účelem zajištění vysoké kvality výuky, zlepšení přístupu znevýhodněných skupin a zvýšení otevřenosti vysokých škol	47
Prioritní osa 3: Rovný přístup ke kvalitnímu předškolnímu, primárnímu a sekundárnímu vzdělávání	48
Specifický cíl 3.1 IP 1 Zvýšení kvality předškolního vzdělávání včetně usnadnění přechodu dětí na ZŠ	48
Specifický cíl 3.2 Zlepšení kvality vzdělávání a výsledků žáků v klíčových kompetencích.....	48
Specifický cíl 3.3 Rozvoj systému strategického řízení a hodnocení kvality ve vzdělávání.....	49
Specifický cíl 3.4 Zkvalitnění přípravy budoucích a začínajících pedagogických pracovníků	49
Specifický cíl 3.5 Zvýšení kvality vzdělávání a odborné přípravy včetně posílení jejich relevance pro trh práce	49
Specifický cíl 3.1 IP 2 Kvalitní podmínky pro inkluzivní vzdělávání.....	50
Specifický cíl 3.1 IP 3 Sociální integrace dětí a žáků včetně začleňování romských dětí do vzdělávání	50



Prioritní osy a finanční alokace OP Výzkum, vývoj a vzdělávání

PO	Název prioritní osy	Alokace v €
1	Posilování kapacit pro kvalitní výzkum	1 006 013 636
2	Rozvoj vysokých škol a lidských zdrojů pro výzkum a vývoj	765 904 796
3	Rovný přístup ke kvalitnímu předškolnímu, primárnímu a sekundárnímu vzdělávání	899 277 718
4	Technická pomoc	98 865 960
Celkem		2 770 062 110

Na co mohou žádat obce v OP Výzkum, vývoj a vzdělávání?

SC	Název specifického cíle	Obce
1.1	Zvýšení mezinárodní kvality výzkumu a jeho výsledků	ANO
1.2	Budování kapacit a posílení dlouhodobé spolupráce výzkumných organizací s aplikační sférou	ANO
1.3	Zkvalitnění infrastruktury pro výzkumně vzdělávací účely	ANO
1.4	Zlepšení strategického řízení výzkumu na národní úrovni	ANO
2.1 IP 1	Zvýšení kvality vzdělávání na vysokých školách a jeho relevance pro potřeby trhu práce	ANO
2.2	Zvýšení účasti studentů se specifickými potřebami, ze socio-ekonomicky znevýhodněných skupin a z etnických minorit na vysokoškolském vzdělávání, a snížení studijní neúspěšnosti studentů	ANO
2.3	Zkvalitnění podmínek pro celoživotní vzdělávání na vysokých školách	ANO
2.4	Nastavení a rozvoj systému hodnocení a zabezpečení kvality a strategického řízení vysokých škol	ANO
2.5	Zlepšení podmínek pro výuku spojenou s výzkumem a pro rozvoj lidských zdrojů v oblasti výzkumu a vývoje	ANO
2.1 IP 2	Zkvalitnění vzdělávací infrastruktury na vysokých školách za účelem zajištění vysoké kvality výuky, zlepšení přístupu znevýhodněných skupin a zvýšení otevřenosti vysokých škol	NE
3.1 IP 1	Zvýšení kvality předškolního vzdělávání včetně usnadnění přechodu dětí na ZŠ	ANO
3.2	Zlepšení kvality vzdělávání a výsledků žáků v klíčových kompetencích	ANO
3.3	Rozvoj systému strategického řízení a hodnocení kvality ve vzdělávání	ANO
3.4	Zkvalitnění přípravy budoucích a začínajících pedagogických pracovníků	ANO
3.5	Zvýšení kvality vzdělávání a odborné přípravy včetně posílení jejich relevance pro trh práce	ANO
3.1 IP 2	Kvalitní podmínky pro inkluzivní vzdělávání	ANO
3.1 IP 3	Sociální integrace dětí a žáků včetně začleňování romských dětí do vzdělávání	ANO
4.1	Zajištění efektivní administrace	NE
4.2	Zajištění informovanosti, publicity a absorpční kapacity	NE

Prioritní osa 1: Posilování kapacit pro kvalitní výzkum

► Specifický cíl 1.1: Zvýšení mezinárodní kvality výzkumu a jeho výsledků

► Typy podporovaných aktivit

- Rozvoj kapacit výzkumných týmů
- Dobudování, modernizace či upgrade stávajících výzkumných infrastruktur
- Budování nové či modernizace stávající vědeckovýzkumné infrastruktury a výzkumných center v Praze
- Zapojení výzkumných týmů do mezinárodních výzkumných projektů
- Kofinancování projektů v programu Horizon 2020
- Podpora otevřeného přístupu k vědeckým informacím - „open access“
- Zapojení výzkumných týmů do mezinárodních výzkumných projektů v oblastech národních a evropských priorit
- Vytvoření nových a rozvoj stávajících návštěvnických center v podpořených výzkumných centrech a infrastrukturách
- Dodávky částí infrastruktur a výzkumných zařízení do mezinárodních výzkumných infrastruktur

► Příjemci podpory

- organizace pro výzkum a šíření znalostí dle Rámce pro státní podporu výzkumu, vývoje a inovací, další subjekty provádějící výzkum, další subjekty zapojené do řízení a implementace RIS3, orgány státní správy a samosprávy, včetně jejich svazků, jim podřízené či jimi zřízené organizace

► Specifický cíl 1.2: Budování kapacit a posílení dlouhodobé spolupráce výzkumných organizací s aplikační sférou

► Typy podporovaných aktivit

- Příprava a realizace projektů dlouhodobé spolupráce výzkumných organizací s podniky a mezioborových partnerství
- Budování kapacit a realizace výzkumných projektů v předaplikační fázi
- Podpora přípravy mezinárodních výzkumných projektů Future emerging technologies (FET)
- Kofinancování projektů v programu Horizon 2020

► Příjemci podpory

- organizace pro výzkum a šíření znalostí dle Rámce pro státní podporu výzkumu, vývoje a inovací, další subjekty provádějící výzkum, další subjekty zapojené do řízení a implementace RIS3, orgány státní správy a samosprávy, včetně jejich svazků, jim podřízené či jimi zřízené organizace

► Specifický cíl 1.3: Zkvalitnění infrastruktury pro výzkumně vzdělávací účely

► Typy podporovaných aktivit

- Zkvalitnění infrastrukturních podmínek vysokých škol a ústavů Akademie věd ČR, které spolupracují na výzkumně zaměřených studijních programech relevantních pro RIS3. Podporovány budou investice do dobudování, modernizace či upgrade infrastruktury pro výuku spojenou s výzkumem a investice do výzkumného vybavení pro vzdělávací účely (přístrojů, laboratorního vybavení, výpočetní techniky aj.).
- V odůvodněných případech také budování nové infrastruktury pro rozvoj výzkumně zaměřených studijních programů

► Příjemci podpory

- organizace pro výzkum a šíření znalostí dle Rámce pro státní podporu výzkumu, vývoje a inovací, další subjekty provádějící výzkum, další subjekty zapojené do řízení a implementace RIS3, orgány státní správy a samosprávy, včetně jejich svazků, jim podřízené či jimi zřízené organizace

► **Specifický cíl 1.4: Zlepšení strategického řízení výzkumu na národní úrovni**

► **Typy podporovaných aktivit**

- Rozvoj strategického řízení politiky výzkumu, vývoje a inovací na národní úrovni
- Implementace nového, motivačního systému hodnocení a institucionálního financování výzkumných organizací podle kvality
- Vytvoření a implementace mechanismů pro koordinaci podpory mezinárodních výzkumných a inovačních aktivit
- Vytvoření, rozvoj a implementace systému pro centralizované zpřístupňování informačních zdrojů pro výzkum a vývoj
- Vytvoření, rozvoj a implementace systému pro integrovanou komunikaci o výsledcích výzkumu a vývoje
- Řízení RIS3 na národní úrovni

► **Příjemci podpory**

- organizace pro výzkum a šíření znalostí dle Rámce pro státní podporu výzkumu, vývoje a inovací, další subjekty provádějící výzkum, další subjekty zapojené do řízení a implementace RIS3, orgány státní správy a samosprávy, včetně jejich svazků, jim podřízené či jimi zřízené organizace

Prioritní osa 2: Rozvoj vysokých škol a lidských zdrojů pro výzkum a vývoj

► **Specifický cíl 2.1 IP 1 Zvýšení kvality vzdělávání na vysokých školách a jeho relevance pro potřeby trhu práce**

► **Typy podporovaných aktivit**

- Zkvalitnění výuky na vysokých školách: Podpora vzdělávací činnosti a dalších tvůrčích činností (výzkumné, umělecké, praktické apod.) spojených s profilací studijních programů vysokých škol a podporou vzniku a rozvoje studijních programů zaměřených na praxi
- Zvyšování relevance vysokoškolského vzdělávání pro potřeby trhu práce: Podpora rozvoje profilace studijních programů/oborů vysokých škol v souladu s potřebami trhu práce, podpora tvorby a výrazných úprav studijních programů v souladu s aktuální a dlouhodobou perspektivou vývoje na úrovni regionální, národní i mezinárodní, podpora spolupráce mezi vysokými školami a subjekty aplikační sféry

► **Příjemci podpory**

- vysoké školy, orgány státní správy a samosprávy včetně jejich svazků, jim podřízené či jimi zřízené organizace, partnerem mohou být i další subjekty podílející se na realizaci intervencí specifických cílů 1-4

► **Specifický cíl 2.2 Zvýšení účasti studentů se specifickými potřebami, ze socio-ekonomicky znevýhodněných skupin a z etnických minorit na vysokoškolském vzdělávání, a snížení studijní neúspěšnosti studentů**

► **Typy podporovaných aktivit**

- Vytvoření či modernizace studijních programů zaměřených na výzkum, s důrazem na problémově orientovaný výzkum, sepletí s praxí vč. problematiky transferu znalostí a na internacionalizaci programů (programy v angličtině, rozvoj mezinárodní mobility) a meziinstitucionální spolupráci (zejména s ústavy AV ČR)

► **Příjemci podpory**

- vysoké školy, orgány státní správy a samosprávy včetně jejich svazků, jim podřízené či jimi zřízené organizace, partnerem mohou být i další subjekty podílející se na realizaci intervencí specifických cílů 1-4

► **Specifický cíl 2.3 Zkvalitnění podmínek pro celoživotní vzdělávání na vysokých školách**

► **Typy podporovaných aktivit**

- Vznik a rozvoj studijních programů typu mezinárodních graduate schools a doctoral schools, včetně vytvoření a implementace mechanismů podpory talentovaných Ph.D. studentů a postdoců (např. juniorské výzkumné granty).
- Opatření ke snížení míry studijní neúspěšnosti: Vznik a rozvoj poradenských center; tvorba motivačních programů; revize systémů přijímacího řízení; analýza bariér v přístupu ke studiu a studijní úspěšnosti; revize kurikula studijních programů a analýza reálné studijní zátěže v návaznosti na výstupy z učení.

► **Příjemci podpory**

- vysoké školy, orgány státní správy a samosprávy včetně jejich svazků, jim podřízené či jimi zřízené organizace, partnerem mohou být i další subjekty podílející se na realizaci intervencí specifických cílů 1-4

► **Specifický cíl 2.4 Nastavení a rozvoj systému hodnocení a zabezpečení kvality a strategického řízení vysokých škol**

► **Typy podporovaných aktivit**

- Rozvoj kapacit a znalostí řídicích a dalších pracovníků v oblasti strategického řízení výzkumu a vývoje a vysokých škol, podpora systémů pro strategické a efektivní řízení výzkumných organizací a systémů hodnocení a zabezpečování kvality.

► **Příjemci podpory**

- vysoké školy, orgány státní správy a samosprávy včetně jejich svazků, jim podřízené či jimi zřízené organizace, partnerem mohou být i další subjekty podílející se na realizaci intervencí specifických cílů 1-4, další subjekty zapojené do řízení a implementace RIS3

► **Specifický cíl 2.5 Zlepšení podmínek pro výuku spojenou s výzkumem a pro rozvoj lidských zdrojů v oblasti výzkumu a vývoje**

► **Typy podporovaných aktivit**

- Získání a zapracování klíčových a perspektivních výzkumných a akademických pracovníků, včetně zahraničních výzkumných a akademických pracovníků, pro akreditované studijní programy.
- Posilování mezisektorové mobility výzkumníků (ze soukromého sektoru do veřejného výzkumu) i mezinárodní mobility výzkumníků (příliv výzkumníků ze zahraničí do výzkumných organizací v ČR).
- Podpora mezinárodní mobility výzkumných, technických a administrativních pracovníků ve výzkumu a vývoji a studentů.
- Podpora opatření na popularizaci vědy a výzkumu.
- Zajištění vyhovujících expertních kapacit a podmínek pro transfer technologií z výzkumu do praxe.

► **Příjemci podpory**

- organizace pro výzkum a šíření znalostí dle Rámce pro státní podporu VaVal, další subjekty provádějící výzkum či neformální vzdělávání (propagace/popularizace výsledků VaVal, např. science learning centra, návštěvnická centra apod.), orgány státní správy a samosprávy včetně jejich svazků, jim podřízené či jimi zřízené organizace, další subjekty zapojené do řízení a implementace RIS3.

► **Specifický cíl 2.1 IP 2 Zkvalitnění vzdělávací infrastruktury na vysokých školách za účelem zajištění vysoké kvality výuky, zlepšení přístupu znevýhodněných skupin a zvýšení otevřenosti vysokých škol**

► **Typy podporovaných aktivit**

- Úprava prostorů a pořízení potřebného vybavení tak, aby vyhovovaly studentům se specifickými potřebami.

- Rozvoj a modernizace učeben a laboratoří, které slouží vzdělávacím aktivitám, vč. pořízení příslušného přístrojového a materiálového vybavení, aby přispívalo k vyšší kvalitě vzdělávací činnosti na vysoké škole, k jejich konkurenceschopnosti, a odpovídalo inovované výuce.
- Rozvoj prostorů určených pro praktickou výuku na vysoké škole (např. cvičné operační sály, simulace soudních procesů, prostory pro uměleckou tvorbu a performance spojené se vzdělávací činností).
- Rekonstrukce a obnova nevyhovujících objektů určených pro vzdělávací činnost na vysoké škole za účelem zkvalitnění poskytované vzdělávací činnosti, zejména na území hlavního města Prahy.
- Zpřístupnění nových a rozšíření přístupu ke stávajícím informačním zdrojům, systémům manažerského řízení; modernizace softwarového zařízení, aby umožnily zavedení a rozvoj vnitřních systémů hodnocení a zajišťování kvality na vysoké škole.

► Příjemci podpory

- vysoké školy podle zákona č. 111/1998 Sb.

Prioritní osa 3: Rovný přístup ke kvalitnímu předškolnímu, primárnímu a sekundárnímu vzdělávání

► Specifický cíl 3.1 IP 1 Zvýšení kvality předškolního vzdělávání včetně usnadnění přechodu dětí na ZŠ

► Typy podporovaných aktivit

- Zvýšení podílu vzdělávacích organizací s vyšší kvalitou
- Zajištění kvalitní metodické, pedagogicko-psychologické a asistenční podpory pedagogickým i dalším pracovníkům a rodičům dětí v předškolních zařízeních
- Navázání spolupráce pedagogů MŠ, ZŠ, pracovníků pedagogicko-psychologického poradenství, dalších odborníků a rodičů dětí z MŠ pro zajištění snazšího přechodu dětí na ZŠ
- Zlepšení kompetencí pracovníků zařízení pro předškolní vzdělávání
- Zvýšení počtu učitelů a dalších pedagogických pracovníků v předškolním vzdělávání, kteří prohloubili či rozšířili své znalosti a dovednosti

► Příjemci podpory

- školy a školská zařízení v oblasti předškolního, základního a středního vzdělávání, zájmového, základního a středního uměleckého vzdělávání a vyšších odborných škol, vysoké školy, další subjekty podílející se na realizaci vzdělávacích aktivit, orgány státní správy a samosprávy, včetně jejich svazků nebo sdružení a jimi zřízené a podřízené organizace

► Specifický cíl 3.2 Zlepšení kvality vzdělávání a výsledků žáků v klíčových kompetencích

► Typy podporovaných aktivit

- Zavedení a rozšíření postupů a nástrojů individuální podpory pedagogů
- Zvýšení podílu pedagogů schopných přizpůsobit výuku potřebám jednotlivých žáků
- Zvýšení podílu organizací, ve kterých se zlepší kvalita vzdělávání ke KK
- Zvýšení kvality a efektivnosti systému pedagogicko-psychologického poradenství
- Zvýšení počtu pedagogických pracovníků, kteří v praxi uplatňují nově získané kompetence k inkluzivnímu vzdělávání
- Využití ICT technologií a on-line vzdělávání, včetně propojování výuky s informálním učením, zejména pro zavedení a rozvoj postupů a nástrojů individuální podpory žáků a diferenciaci výuky
- Podpora rozvoje KK žáků i pracovníků v zájmovém a neformálním vzdělávání

► Příjemci podpory

- školy a školská zařízení v oblasti předškolního, základního a středního vzdělávání, zájmového, základního a středního uměleckého vzdělávání a vyšších odborných škol, vysoké školy, další subjekty podílející se na realizaci vzdělávacích aktivit, orgány státní správy a samosprávy, včetně jejich svazků nebo sdružení a jimi zřízené a podřízené organizace



► **Specifický cíl 3.3 Rozvoj systému strategického řízení a hodnocení kvality ve vzdělávání**

► **Typy podporovaných aktivit**

- Zvýšení kompetencí pracovníků veřejné správy, zřizovatelů, ředitelů a pedagogů pro využití monitoringu a hodnocení jako nástrojů pro řízení změn a podporu dalšího rozvoje
- Vytvoření uceleného rámce standardů, monitorování a hodnocení všech prvků systému
- Zavedení hodnocení, které bude zahrnovat jak sumativní, tak formativní složky
- Nástroje pro zvýšení míry spolehlivosti a spravedlnosti hodnocení žáků pedagogy

► **Příjemci podpory**

- školy a školská zařízení v oblasti předškolního, základního a středního vzdělávání, zájmového, základního a středního uměleckého vzdělávání a vyšších odborných škol, vysoké školy, další subjekty podílející se na realizaci vzdělávacích aktivit, orgány státní správy a samosprávy, včetně jejich svazků nebo sdružení a jimi zřízené a podřízené organizace

► **Specifický cíl 3.4 Zkvalitnění přípravy budoucích a začínajících pedagogických pracovníků**

► **Typy podporovaných aktivit**

- Rozvoj systému hodnocení a řízení kvality VŠVU
- Zvýšení kompetencí budoucích pedagogických pracovníků, aby byli připraveni pro rozvíjení potenciálu každého dítěte a žáka
- Vytvoření sítě fakult a ostatních vzdělávacích institucí a organizací pro přípravu a realizaci vzdělávacích programů
- Spolupráce ŠVU a dalších vzdělávacích organizací v oblasti zavádění průřezových témat ve výuce/studiu, která vedou k rozvoji KK
- Redukce obtíží nastupujících učitelů v adaptační fázi jejich pedagogického působení
- Rozvoj lidských zdrojů ŠVU – posílení pedagogické kompetence pracovníků ŠVU
- Rozvoj pedagogického a didaktického výzkumu

► **Příjemci podpory**

- školy a školská zařízení v oblasti předškolního, základního a středního vzdělávání, zájmového, základního a středního uměleckého vzdělávání a vyšších odborných škol, vysoké školy, další subjekty podílející se na realizaci vzdělávacích aktivit, orgány státní správy a samosprávy, včetně jejich svazků nebo sdružení a jimi zřízené a podřízené organizace

► **Specifický cíl 3.5 Zvýšení kvality vzdělávání a odborné přípravy včetně posílení jejich relevance pro trh práce**

► **Typy podporovaných aktivit**

- Zvýšení zájmu dětí a žáků o studium technických a přírodovědných oborů a motivace uplatnit toto vzdělání na trhu práce.
- Posílení kreativity, manuální zručnosti a vztahu k přírodě a technice předškolních dětí.
- Rozšíření polytechnického vzdělávání, zvýšení kvality polytechnického vzdělávání na ZŠ, SŠ, VOŠ
- Zvýšení spolupráce škol a zaměstnavatelů při realizaci vzdělávání.
- Rozšíření spolupráce mezi školami vzájemně a mezi školami a dalšími vzdělávacími zařízeními a organizacemi.
- Zvýšení kapacity i kvality kariérového poradenství.
- Rozvoj předpokladů odborných škol realizovat vzdělávání dospělých.

► **Příjemci podpory**

- školy a školská zařízení v oblasti předškolního, základního a středního vzdělávání, zájmového, základního a středního uměleckého vzdělávání a vyšších odborných škol, vysoké školy, další subjekty podílející se na realizaci vzdělávacích aktivit, orgány státní správy a samosprávy, včetně jejich svazků nebo sdružení a jimi zřízené a podřízené organizace

► Specifický cíl 3.1 IP 2 Kvalitní podmínky pro inkluzivní vzdělávání

► Typy podporovaných aktivit

- Rozvoj kompetencí pedagogických pracovníků rozpoznat potřeby a potenciál každého dítěte nebo žáka a realizovat podpůrná opatření k jeho rozvoji
- Transformace systému pedagogicko-psychologického poradenství tak, aby byl zajištěn jednotný přístup k těmto službám v rámci ČR a došlo k posílení spolupráce poradenských zařízení se všemi relevantními partnery

► Příjemci podpory

- běžné školy a školská zařízení v oblasti předškolního, základního a středního vzdělávání, zájmového, základního a středního uměleckého vzdělávání a vyšší odborné školy, další subjekty podílející se na realizaci vzdělávacích aktivit, orgány státní správy a samosprávy, včetně jejich svazků nebo sdružení a jimi zřízené a podřízené organizace, vysoké školy

► Specifický cíl 3.1 IP 3 Sociální integrace dětí a žáků včetně začleňování romských dětí do vzdělávání

► Typy podporovaných aktivit

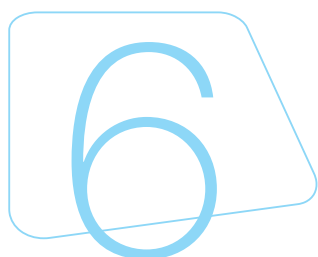
- 1) Zejména v obcích se sociálně vyloučenými lokalitami:
 - Zajištění rovného přístupu ke vzdělání pro každé dítě nebo žáka
 - Zvýšení počtu proinkluzivně nastavených běžných škol a školských zařízení
 - Podpora zájmového a neformálního vzdělávání v obcích se sociálně vyloučenými lokalitami
 - Zvýšení počtu dětí ohrožených školním neúspěchem v účasti na kvalitním předškolním vzdělávání
 - Zlepšení postojů pedagogických pracovníků, ale i veřejnosti k možnostem společného vzdělávání dětí a žáků, kteří žijí v odlišných sociálních kontextech.
- 2) V rámci celé České republiky:
 - Rozšíření opatření pro snížení rizika předčasného ukončení vzdělání u žáků z cílové skupiny zejména prostřednictvím podpory těchto žáků do běžných mateřských a základních škol a dále v době přechodů mezi stupni vzdělání
 - Posílení kompetencí pedagogických pracovníků pracovat se sociokulturním kontextem dětí a žáků, v oblasti pedagogické diagnostiky a práce s heterogenní skupinou
 - Zvýšení kompetencí pedagogických pracovníků v oblasti specifík práce s romskými dětmi a žáky a dětmi cizinců
 - Vyšší míra začleňování dětí a žáků z cílové skupiny do již existujícího zájmového a neformálního vzdělávání, včetně prázdninových programů
 - Podpora rodinného prostředí a prevence odchodů dětí a mládeže ohrožených rizikovým chováním do ústavní nebo ochranné výchovy a transformace prostřednictvím zvýšení kvality péče, profesionality a mezioborové spolupráce v zařízeních ústavní výchovy.

► Příjemci podpory

- běžné školy hlavního vzdělávacího proudu a školská zařízení v oblasti předškolního, základního a středního vzdělávání, zájmového, základního a středního uměleckého vzdělávání a vyšší odborné školy, další subjekty podílející se na realizaci vzdělávacích aktivit, orgány státní správy a samosprávy, včetně jejich svazků nebo sdružení a jimi zřízené a podřízené organizace, vysoké školy

► Přehled prioritních os a specifických cílů

Prioritní osa 1: Rozvoj výzkumu a vývoje pro inovace.....	53
Specifický cíl 1.1 Zvýšit inovační výkonnost podniků	53
Specifický cíl 1.2 Zvýšit intenzitu a účinnost spolupráce ve výzkumu, vývoji a inovacích	53
Prioritní osa 2: Rozvoj podnikání a konkurenceschopnosti malých a středních podniků	53
Specifický cíl 2.1 Zvýšit počet nových podnikatelských záměrů začínajících a rozvojových podniků	53
Specifický cíl 2.2 Zvýšit internacionalizaci malých a středních podniků	54
Specifický cíl 2.3 Zvýšit využitelnost infrastruktury pro podnikání.....	54
Specifický cíl 2.4 Zvýšit kapacitu pro odborné vzdělávání v MSP	54
Prioritní osa 3: Účinné nakládání energií, rozvoj energetické infrastruktury a obnovitelných zdrojů energie, podpora zavádění nových technologií v oblasti nakládání energií a druhotných surovin.....	55
Specifický cíl 3.1 Zvýšit podíl výroby energie z obnovitelných zdrojů na hrubé konečné spotřebě ČR	55
Specifický cíl 3.2 Zvýšit energetickou účinnost podnikatelského sektoru	55
Specifický cíl 3.3 Zvýšit aplikaci prvků inteligentních sítí v distribučních soustavách	56
Specifický cíl 3.4 Uplatnit inovativní nízkouhlíkové technologie v oblasti nakládání energií a při využívání druhotných surovin.....	56
Specifický cíl 3.5 Zvýšit účinnost soustav zásobování teplem	56
Specifický cíl 3.6 Posílit energetickou bezpečnost přenosové soustavy.....	57
Prioritní osa 4: Rozvoj vysokorychlostních přístupových sítí k internetu a informačních a komunikačních technologií.....	57
Specifický cíl 4.1 Zvětšit pokrytí vysokorychlostním přístupem k internetu	57
Specifický cíl 4.2 Zvýšit využití potenciálu ICT sektoru pro konkurenceschopnost ekonomiky	57



Prioritní osy a finanční alokace OP Podnikání a inovace pro konkurenceschopnost

PO	Název prioritní osy	Alokace v €
1	Rozvoj výzkumu a vývoje pro inovace	1 352 544 411
2	Rozvoj podnikání a konkurenceschopnosti malých a středních podniků	892 130 143
3	Účinné nakládání energií, rozvoj energetické infrastruktury a obnovitelných zdrojů energie, podpora zavádění nových technologií v oblasti nakládání energií a druhotných surovin	1 217 129 658
4	Rozvoj vysokorychlostních přístupových sítí k internetu a informačních a komunikačních technologií	743 657 589
5	Technická pomoc	125 600 816
Celkem		4 331 062 617

Kde mohou žádat obce v OP Podnikání a inovace pro konkurenceschopnost?

SC	Název specifického cíle	Obce
1.1	Zvýšit inovační výkonnost podniků	ANO
1.2	Zvýšit intenzitu a účinnost spolupráce ve výzkumu, vývoji a inovacích	ANO
2.1	Zvýšit konkurenceschopnost začínajících a rozvojových MSP	NE
2.2	Zvýšit internacionalizaci malých a středních podniků	NE
2.3	Zvýšit využitelnost infrastruktury pro podnikání	ANO
2.4	Zvýšit kapacitu pro odborné vzdělávání v MSP	NE
3.1	Zvýšit podíl výroby energie z obnovitelných zdrojů na hrubé konečné spotřebě ČR	NE
3.2	Zvýšit energetickou účinnost podnikatelského sektoru	NE
3.3	Zvýšit aplikaci prvků inteligentních sítí v distribučních soustavách	NE
3.4	Uplatnit inovativní nízkouhlíkové technologie v oblasti nakládání energií a při využívání druhotných surovin	NE
3.5	Zvýšit účinnost soustav zásobování teplem	NE
3.6	Posílit energetickou bezpečnost přenosové soustavy	NE
4.1	Zvětšit pokrytí vysokorychlostním přístupem k internetu	ANO
4.2	Zvýšit využití potenciálu ICT sektoru pro konkurenceschopnost ekonomiky	NE

Prioritní osa 1: Rozvoj výzkumu a vývoje pro inovace

► Specifický cíl 1.1 Zvýšit inovační výkonnost podniků

► Typy podporovaných aktivit

- Zakládání a rozvoj podnikových výzkumných a vývojových center ve vazbě na jasně definovanou, životaschopnou strategii firmy
- Zavádění inovací výrobků a služeb do výroby a jejich uvedení na trh (např. up-scaling pilotní výrobní linky apod.), zavádění procesních a marketingových inovací
- Ochrana duševního vlastnictví v podnicích, včetně pilotních projektů moderních metod ošetření duševního vlastnictví
- Průmyslový výzkum a vývoj
- Pre-commercial public procurement

► Příjemci podpory

- podnikatelské subjekty (zejména malé a střední, v odůvodněných případech velké podniky), organizace pro výzkum a šíření znalostí (tj. subjekty splňující definici Výzkumné organizace dle Rámce pro státní podporu Výzkumu, vývoje a inovací), orgány státní správy a samosprávy (včetně jejich svazků) a jim podřízené či jimi zřízené organizace (v případě PCP), dále zemědělské podnikatelé s výstupem projektu mimo seznam uvedený v Příloze I. Smlouvy (o EU) v oblasti VaV a inovací.

► Specifický cíl 1.2 Zvýšit intenzitu a účinnost spolupráce ve výzkumu, vývoji a inovacích

► Typy podporovaných aktivit

- Tvorba nových a rozšiřování a zvyšování kvality současných služeb podpůrné infrastruktury, tj. vědecko-technických parků, podnikatelských inovačních center, podnikatelských inkubátorů
- Rozvoj sítí spolupráce, vč. klastrů a technologických platform (zejména kolektivní výzkum, založený na potřebách většího počtu MSP i větších firem, rozvoj mezisektorové spolupráce a internacionalizace)
- Vytváření partnerství pro znalostní transfer mezi podniky a univerzitami
- Rozvoj komunikace a sdílení poznatků mezi podnikovou a výzkumnou sférou
- Rozšiřování/výstavba sdílené infrastruktury pro průmyslový výzkum
- Aktivity vedoucí ke komercializaci výsledků výzkumu pomocí aktivit ověření proveditelnosti („proof – of – concept“), pozornost bude věnována opatřením v oblasti nízkouhlíkové ekonomiky a adaptace na klimatické změny

► Příjemci podpory

- podnikatelské subjekty, podnikatelská seskupení, orgány státní správy a samosprávy (včetně jejich svazků), jim podřízené či jimi zřízené organizace, organizace pro výzkum a šíření znalostí (tj. subjekty splňující definici výzkumné organizace dle Rámce pro státní podporu Výzkumu, vývoje a inovací), neziskové organizace

Prioritní osa 2: Rozvoj podnikání a konkurenceschopnosti malých a středních podniků

► Specifický cíl 2.1 Zvýšit počet nových podnikatelských záměrů začínajících a rozvojových podniků

► Typy podporovaných aktivit

- Realizace podnikatelských záměrů začínajících podniků (do 3 let) a rozvojových podniků prostřednictvím vhodných finančních nástrojů a dotací MSP zejména pro mikropodniky
- Poskytování poradenských služeb a služeb pro začínající podniky na celém území ČR s výjimkou území hl. města Prahy (např. prostřednictvím podnikatelských inkubátorů)

► Příjemci podpory

- podnikatelské subjekty (malé a střední podniky) ve výrobě a službách, provozovatelé inovační infrastruktury jako jsou podnikatelské inkubátory, vědeckotechnické parky a inovační centra (pouze pro aktivity poskytování poradenských služeb a služeb pro začínající podniky); v rámci tohoto specifického cíle budou příjemci podpory nezemědělství podnikatelé s výstupem projektu mimo položky obsažené v dodatku Smlouvy (o EU), zároveň budou podporovány projekty zemědělských podnikatelů zaměřené na podnikatelské poradenství (nikoliv poradenství do zemědělské činnosti).

► Specifický cíl 2.2 Zvýšit internacionalizaci malých a středních podniků

► Typy podporovaných aktivit

- Služby pro MSP zaměřené na mezinárodní konkurenceschopnost usnadňující vstup na zahraniční trhy (účast na zahraničních výstavách a veletrzích, včetně organizace seminářů/akcí se zaměřením na konkrétní problematiku týkající se mezinárodní konkurenceschopnosti, např. právní aspekty daného teritoria aj.)
- Sofistikované poradenské služby expertů se znalostí mezinárodního prostředí (se specifickou teritoriální znalostí) a poradenské služby pro strategické řízení a management inovací (mentoring, koučing, foresight ad.)
- Služby zaměřené na podporu internacionalizace zapojováním MSP do mezinárodních programů, jako např. v oblasti výzkumné spolupráce (Horizont 2020, COSME)

► Příjemci podpory

- podnikatelské subjekty (malé a střední podniky), zprostředkující subjekt OP PIK, Česká agentura na podporu exportu CzechTrade. V rámci tohoto specifického cíle budou podporováni nezemědělství podnikatelé s výstupem projektu mimo položky obsažené v dodatku Smlouvy (o EU), v případě zemědělských podnikatelů budou podporovány projekty zaměřené na podnikatelské poradenství (nikoliv poradenství do zemědělské činnosti) související s internacionalizací těchto podniků.

► Specifický cíl 2.3 Zvýšit využitelnost infrastruktury pro podnikání

► Typy podporovaných aktivit

- Technické a stavební rekonstrukce brownfieldů (bez výdajů na odstranění ekologických zátěží) a jejich přeměna na moderní podnikatelské objekty a vznik nově zrekonstruovatelných podnikatelských ploch
- Realizace komplexních stavebně-technických opatření vedoucích k rekonstrukcím technicky nevyhovující podnikatelské nemovitosti nebo brownfieldů na podnikatelský objekt a vzniku nově zrekonstruovaných podnikatelských ploch

► Příjemci podpory

- podnikatelské subjekty (malé a střední podniky), municipality.

Specifický cíl 2.4 Zvýšit kapacitu pro odborné vzdělávání v MSP

Typy podporovaných aktivit

- Zajištění a rozvoj kvalitní infrastruktury pro realizaci, organizaci a řízení odborného vzdělávání pracovníků v malých a středních podnicích
- Pořízení nových zařízení, vybudování/rozšíření školicích středisek, v rámci kterých budou mít zaměstnavatelé, jejich zaměstnanci, žáci a studenti spolupracujících škol možnost proškolení a seznámení se s rozvíjejícími se novými technologiemi, odbornostmi a procesy v daném oboru a novou legislativou související s podnikáním i s efektivním marketingem, který je nutnou součástí konkurenceschopnosti

► Příjemci podpory

- podnikatelské subjekty (malé a střední podniky).

Prioritní osa 3: Účinné nakládání energií, rozvoj energetické infrastruktury a obnovitelných zdrojů energie, podpora zavádění nových technologií v oblasti nakládání energií a druhotných surovin

► **Specifický cíl 3.1 Zvýšit podíl výroby energie z obnovitelných zdrojů na hrubé konečné spotřebě ČR**

► **Typy podporovaných aktivit**

Výstavba nových a rekonstrukce / modernizace stávajících výroben elektřiny a tepla z OZE s tím, že vyrobená energie bude určena primárně pro distribuci, nikoli vlastní spotřebu; zejména se bude jednat o:

- podporu výstavby a rekonstrukce / modernizace malých vodních elektráren (do 10 MWe instalovaného výkonu)
- vyvedení tepla ze stávajících bioplynových stanic pomocí tepelných rozvodných zařízení do místa spotřeby, instalace vzdálené kogenerační jednotky využívající bioplyn ze stávající bioplynové stanice za účelem využití užitečného tepla v soustavě zásobování teplem či jiným vysoce efektivním způsobem
- výstavbu a rekonstrukci zdrojů tepla a kombinované výroby elektřiny a tepla z biomasy a vyvedení tepla

► **Příjemci podpory**

- podnikatelské subjekty (malé, střední a případně velké podniky). Zahrnutí podpory velkých firem (dle čl. 3 odst. 1 písm. b) nařízení o EFRR) v rámci tohoto specifického cíle je zdůvodněno maximální snahou o využití veškerého dostupného potenciálu nejefektivnějších obnovitelných zdrojů energie v ČR.

► **Specifický cíl 3.2 Zvýšit energetickou účinnost podnikatelského sektoru**

► **Typy podporovaných aktivit**

- Modernizace a rekonstrukce rozvodů elektřiny, plynu a tepla v budovách a v energetických hospodářských výrobních závodů za účelem zvýšení účinnosti
- Zavádění a modernizace systémů měření a regulace
- Modernizace, rekonstrukce stávajících zařízení na výrobu energie pro vlastní spotřebu vedoucí ke zvýšení její účinnosti
- Modernizace soustav osvětlení budov a průmyslových areálů (pouze v případě náhrady zastaralých technologií za nové vysoce efektivní osvětlovací systémy, např. světelných diod (LED))
- Realizace opatření ke snižování energetické náročnosti budov v podnikatelském sektoru (zateplení obvodového pláště, výměna a renovace otvorových výplní, další stavební opatření mající prokazatelně vliv na energetickou náročnost budovy, instalace vzduchotechniky s rekuperací odpadního tepla)
- Využití odpadní energie ve výrobních procesech
- Snižování energetické náročnosti/zvyšování energetické účinnosti výrobních a technologických procesů
- Instalace OZE pro vlastní spotřebu podniku
- Instalace kogenerační jednotky s maximálním využitím elektrické a tepelné energie pro vlastní spotřebu podniku
- Výstavba budov s téměř nulovou spotřebou před datem, od něhož je takováto výstavba vyžadována právními předpisy provádějícími směrnici o energetické účinnosti budov; podpora bude poskytnuta na pokrytí části vícenákladů

► **Příjemci podpory**

- podnikatelské subjekty (malé, střední a případně velké podniky); pro intervence v oblasti úspor energie (zateplování výrobních a podnikatelských objektů, komplexní řešení úspor energie) rovněž zemědělství podnikatelé, podnikatelé v potravinářství, a maloobchodní organizace, podnikatelé v oblasti akvakultury.

► Specifický cíl 3.3 Zvýšit aplikaci prvků inteligentních sítí v distribučních soustavách

► Typy podporovaných aktivit

- Nasazení automatizovaných dálkově ovládaných prvků v distribučních soustavách
- Nasazení technologických prvků řízení napětí a výběrové osazení měření kvality elektrické energie v distribučních soustavách
- Řešení lokální bilance řízením toků výkonu mezi odběrateli a provozovatelem distribuční sítě

► Příjemci podpory

- podnikatelské subjekty (zejména střední a velké podniky). Provozovatelé distribučních sítí jsou v ČR zpravidla velké podniky, tudíž rozvoj inteligentních sítí nelze realizovat v segmentu malých a středních firem. Provozovatelé distribučních sítí jsou držitelem licence na distribuci elektřiny a zřizují technický dispečink pro výkon činností v případě, že provozují zařízení s napětím 110 kV ve smyslu energetického zákona č. 458/2000 Sb. K realizaci výše uvedených podporovaných aktivit je nutné dispečerské řízení prostřednictvím technického dispečinku. Odpovědnost za realizaci podporovaných aktivit inteligentních sítí mají provozovatelé distribučních sítí, jak vyplývá např. z dokumentů SET Plan / iniciativy European Electricity Grid Initiative.

► Specifický cíl 3.4 Uplatnit inovativní nízkouhlíkové technologie v oblasti nakládání energií a při využívání druhotných surovin

► Typy podporovaných aktivit

- Zavádění inovativních technologií v oblasti nízkouhlíkové dopravy (elektromobilita silničních vozidel)
- Pilotní projekty zavádění technologií akumulace energie (např. akumulace elektřiny rámci inteligentních sítí a v budovách, akumulace tepla a chladu v budovách, aplikace vodíkových technologií)
- Zavádění nízkouhlíkových technologií v budovách (inteligentní prvky řízení budov)
- Integrace OZE do budov, aplikace nových energeticky šetrných materiálů, využití druhotných surovin k udržitelné výstavbě)
- Zavádění inovativních technologií v oblasti výroby energie z obnovitelných zdrojů (např. využití biometa-nu)
- Zavádění off grid systémů (městské a komunitní sítě, ostrovní systémy dodávek energií v budovách)
- Zavádění systémů řízení spotřeby energií
- Zavádění inovativních nízkouhlíkatých technologií v oblasti zpracování a využívání druhotných surovin
- Zavádění technologií k získávání druhotných surovin v kvalitě vhodné pro další využití v průmyslové výrobě např. z použitého papíru, skla, kovů, pneumatik, textilu, plastů, stavebních a demoličních odpadů, vedlejších energetických produktů a řady dalších výrobků s ukončenou životností
- Zavádění technologií, kterými se budou z použitých výrobků získávat efektivním způsobem cenné druhotné suroviny, které jsou v ČR i v EU deficitní (zejména kritické suroviny)
- Zavádění technologií na výrobu inovativních výrobků vyrobených z druhotných surovin, včetně náhrad primárních zdrojů druhotnými surovinami, tam kde je to ekonomicky výhodné

► Příjemci podpory

- podnikatelské subjekty (malé, střední a případně velké podniky). V tomto specifickém cíli se předpokládá účast velkých podniků (dle čl. 3 odst. 1 písm. b) nařízení o EFRR), neboť představují významnou cílovou skupinou pro zavádění nízkouhlíkových technologií z hlediska snížení negativního dopadu jejich činnosti na životní prostředí. To je dáno jednak rozsahem tohoto dopadu vzhledem k velikosti jejich produkce (velký potenciál ke zlepšení), ale také tím, že řada velkých podniků má starší technologické vybavení a nevhodnou infrastrukturu přinášející zbytečnou ekologickou zátěž.

► Specifický cíl 3.5 Zvýšit účinnost soustav zásobování teplem

► Typy podporovaných aktivit

- Rekonstrukce a rozvoj soustav zásobování teplem resp. rozvodných tepelných zařízení
- Zavádění a zvyšování účinnosti systémů kombinované výroby elektřiny a tepla



▶ Příjemci podpory

- podnikatelské subjekty (malé, střední a velké podniky).

▶ Specifický cíl 3.6 Posílit energetickou bezpečnost přenosové soustavy

▶ Typy podporovaných aktivit

- Výstavba, posílení, modernizace a rekonstrukce vedení přenosové soustavy a transformoven (v souladu s konceptem chytrých sítí).

▶ Příjemci podpory

- podnikatelský subjekt (provozovatel přenosové soustavy). Provozovatel přenosových sítí je z principu velký podnik. Intervence v této oblasti tedy nelze realizovat v segmentu malých a středních firem.

Prioritní osa 4: Rozvoj vysokorychlostních přístupových sítí k internetu a informačních a komunikačních technologií

▶ Specifický cíl 4.1 Zvětšit pokrytí vysokorychlostním přístupem k internetu

▶ Typy podporovaných aktivit

- Modernizace resp. rozšiřování stávající infrastruktury pro vysokorychlostní přístup k internetu využitím optických prvků s cílem umožnit vysokorychlostní přístup k internetu přenosovou rychlostí alespoň 30 Mbit/s
- Zřizování nových sítí sestávajících z části nebo plně z optických vedení pro vysokorychlostní přístup k internetu umožňující přenosovou rychlost alespoň 30 Mbit/s; v případě zřizování nových sítí s pevným připojením do jednotlivých domácností musí tato síť umožnit přenosovou rychlost až 100 Mbit/s
- Vytváření pasivní infrastruktury pro vysokorychlostní přístup k internetu zejména v lokalitách předpokládaného budoucího stavebního rozvoje, přičemž tato aktivita může být podpořena pouze v kombinaci s jednou z předchozích dvou aktivit.

▶ Příjemci podpory

- podnikatelé v elektronických komunikacích bez ohledu na velikost.

▶ Specifický cíl 4.2 Zvýšit využití potenciálu ICT sektoru pro konkurenceschopnost ekonomiky

▶ Typy podporovaných aktivit

- Tvorba nových sofistikovaných ICT řešení (zejména ERP systémy, CRM systémy, platební a karetní systémy, bezpečnost dat, personální systémy, B2B systémy, B2C systémy, IS pro neziskový a státní sektor, power management, procesně orientované webové aplikace, řešení pro mobilní zařízení, Business Intelligence řešení, softwarové simulace, cloud computing), tzn. tvorba moderních a pokrokových digitálních služeb a aplikací např. v oblasti komunikace, zábavy, obchodování, vzdělávání, zdravotnictví, přístupu k zaměstnání nebo i v oblasti kulturních a kreativních průmyslů
- Poskytování sofistikovaných sdílených služeb (služeb s vysokou přidanou hodnotou), včetně budování a modernizace Datových center splňujících kritéria energetické účinnosti

▶ Příjemci podpory

- podnikatelské subjekty (malé, střední a velké podniky), zemědělské podnikatelé s výstupem projektu mimo seznam uvedený v Příloze I. Smlouvy (o EU) v oblasti ICT. V případě velkých podniků budou podporovány projekty, jejichž realizace v konečném důsledku povede ke snížení nákladů MSP (dle čl. 3 odst. 1 písm. b) nařízení o EFRR). Realizace takovýchto projektů je společensky účelná bez ohledu na velikost příjemce dotace.

► Přehled opatření

Opatření M01: Předávání znalostí a informační akce.....	60
Opatření M02: Poradenské, řídicí a pomocné služby pro zemědělství	60
Opatření M04: Investice do hmotného majetku	60
Opatření M06: Rozvoj zemědělských podniků a podnikatelské činnosti.....	61
Opatření M08: Investice do rozvoje lesních oblastí a zlepšování životaschopnosti lesů.....	61
Opatření M10 : Agroenvironmentálně-klimatické opatření.....	62
Opatření M11: Ekologické zemědělství	63
Opatření M12: Platby v rámci sítě Natura 2000 a podle rámcové směrnice o vodě.....	63
Opatření M13: Platby pro oblasti s přírodními či jinými zvláštními omezeními	64
Opatření M14: Dobré životní podmínky zvířat	64
Opatření M15: Lesnicko-environmentální a klimatické služby a ochrana lesů	65
Opatření M16: Spolupráce.....	65
Opatření M19: Podpora pro místní rozvoj z iniciativy LEADER (komunitně vedený místní rozvoj).....	66



Opatření a finanční alokace Programu rozvoje venkova

O	Název opatření	Alokace v €
M01	Předávání znalostí a informační akce	2 497 263
M02	Poradenské, řídicí a pomocné služby pro zemědělství	3 353 233
M04	Investice do hmotného majetku	422 390 596
M06	Rozvoj zemědělských podniků a podnikatelské činnosti	89 922 220
M08	Investice do rozvoje lesních oblastí a zlepšování životaschopnosti lesů	58 558 809
M10	Agroenvironmentálně-klimatické opatření	678 767 541
M11	Ekologizace zemědělství	248 034 798
M12	Platby v rámci sítě Natura 2000 a podle rámcové směrnice o vodě	3 118 050
M13	Platby pro oblasti s přírodními či jinými zvláštními omezeními	507 667 029
M14	Dobré životní podmínky zvířat	50 000 000
M15	Lesnicko-environmentální a klimatické služby a ochrana lesů	5 865 966
M16	Spolupráce	82 714 790
M19	Podpora místního rozvoje LEADER (CLLD)	115 283 701
M 20	Technická pomoc	22 500 000
Celkem		2 290 673 996

Kde mohou žádat obce v Programu rozvoje venkova?

O	Název opatření	Obce
M01	Předávání znalostí a informační akce	NE
M02	Poradenské, řídicí a pomocné služby pro zemědělství	NE
M04	Investice do hmotného majetku	ANO
M06	Rozvoj zemědělských podniků a podnikatelské činnosti	NE
M08	Investice do rozvoje lesních oblastí a zlepšování životaschopnosti lesů	ANO
M10	Agroenvironmentálně-klimatické opatření	NE
M11	Ekologizace zemědělství	NE
M12	Platby v rámci sítě Natura 2000 a podle rámcové směrnice o vodě	NE
M13	Platby pro oblasti s přírodními či jinými zvláštními omezeními	NE
M14	Dobré životní podmínky zvířat	NE
M15	Lesnicko-environmentální a klimatické služby a ochrana lesů	ANO
M16	Spolupráce	ANO
M19	Podpora místního rozvoje LEADER (CLLD)	ANO

Opatření M01: Předávání znalostí a informační akce

▶ Podopatření 1.1.1 Vzdělávací akce

▶ Příjemci podpory

- příjemcem podpory je subjekt zajišťující vzdělávací akce. Subjekt musí být k této činnosti akreditovaný Ministerstvem zemědělství.

▶ Podopatření 1.2.1 Informační akce

▶ Příjemci podpory

- příjemcem podpory je subjekt zajišťující informační akce. Subjekt musí být k této činnosti akreditovaný Ministerstvem zemědělství.

Opatření M02: Poradenské, řídicí a pomocné služby pro zemědělství

▶ Podopatření 2.1.1 Poradenství

▶ Příjemci podpory

- poradci akreditovaní MZe (podnikající fyzické osoby) nebo podnikající právnické osoby zaměstnávající alespoň jednoho poradce, který je akreditovaný MZe. Výběr příjemců probíhá prostřednictvím výzev k předkládání návrhů. Výběrové řízení se řídí právními předpisy o zadávání veřejných zakázek a je otevřené pro veřejné i soukromé subjekty. Je nezaujaté a vylučuje zájemce ve střetu zájmů. MZe může pro výběrové řízení využít „in-house“ proceduru, tj. zadání zakázky napřímo subjektu, který je kontrolován zadavatelem (tedy MZe) a většinu své činnosti vykonává pro zadavatele.

Opatření M04: Investice do hmotného majetku

▶ Podopatření 4.1.1 Investice do zemědělských podniků

▶ Příjemci podpory

- zemědělský podnikatel, včetně školních statků a státních podniků, pokud splňují definici zemědělského podnikatele, skupina zemědělců, tj. podnikatelský subjekt, který je z převážné většiny vlastněn zemědělskými prvovýrobcí a předmětem jeho činnosti je poskytovat práce, výkony nebo služby, které souvisejí výhradně se zemědělskou výrobou a při kterých se využijí prostředky nebo zařízení sloužící zemědělské výrobě.

▶ Podopatření 4.2.1 Zpracování a uvádění na trh zemědělských produktů

▶ Příjemci podpory

- zemědělský podnikatel, výrobce potravin, nebo výrobce krmiv, který splňuje definici mikro, malého, nebo středního podniku.

▶ Podopatření 4.3.1 Pozemkové úpravy

▶ Příjemci podpory

- Státní pozemkový úřad - pobočky krajských pozemkových úřadů.

▶ Podopatření 4.3.2 Lesnická infrastruktura

▶ Příjemci podpory

- fyzické nebo právnické osoby, sdružení a spolky s právní subjektivitou, obce nebo jejich svazky, střední školy, školní polesí, hospodářící v lesích, které jsou ve vlastnictví soukromých osob nebo jejich sdružení nebo spolků s právní subjektivitou, krajů, obcí nebo jejich svazků.



Opatření M06: Rozvoj zemědělských podniků a podnikatelské činnosti

▶ Podopatření 6.1.1 Zahájení činnosti mladých zemědělců

▶ Příjemci podpory

- mladý zemědělec, tedy osoba, která dosáhla ke dni zaregistrování Žádosti o dotaci věku 18 let a zároveň k témuž dni není starší 40 let (nedosáhla věku 41 let), dosáhla minimální zemědělské kvalifikace, nebo za stanovených podmínek dosáhne, a zahajuje zemědělskou činnost poprvé jako vedoucí podniku.

▶ Podopatření 6.4.1 Investice do nezemědělských činností

▶ Příjemci podpory

- zemědělský podnikatel.

▶ Podopatření 6.4.2 Podpora agroturistiky

▶ Příjemci podpory

- zemědělský podnikatel.

▶ Podopatření 6.4.3 Investice na podporu energie z obnovitelných zdrojů

▶ Příjemci podpory

- zemědělský podnikatel.

Opatření M08: Investice do rozvoje lesních oblastí a zlepšování životaschopnosti lesů

▶ Podopatření 8.1.1 Zalesňování a zakládání lesů

▶ Příjemci podpory

- soukromí a veřejní vlastníci, nájemci, pachtýři a vypůjčitelé půdy a jejich sdružení a spolky. V případě státní půdy může být podpora poskytnuta pouze tehdy, hospodaří-li na ní soukromý subjekt nebo obec. Podpora na zalesnění pozemků, jejímž vlastníkem jsou veřejné orgány, kryje pouze náklady na založení lesního porostu.

▶ Podopatření 8.3.1 Zavádění preventivních opatření v lesích

▶ Příjemci podpory

- soukromí a veřejní vlastníci, nájemci, pachtýři a vypůjčitelé lesa a jiné soukromoprávní a veřejnoprávní subjekty a jejich sdružení a spolky.

▶ Podopatření 8.4.1 Obnova lesních porostů po kalamitách

▶ Příjemci podpory

- soukromí a veřejní vlastníci, nájemci, pachtýři a vypůjčitelé lesa a jiné soukromoprávní a veřejnoprávní subjekty a jejich sdružení a spolky.

▶ Podopatření 8.4.2 Odstraňování škod způsobených povodněmi

▶ Příjemci podpory

- soukromí a veřejní vlastníci, nájemci, pachtýři a vypůjčitelé lesa a jiné soukromoprávní a veřejnoprávní subjekty a jejich sdružení a spolky.

▶ [Podopatření 8.5.1 Investice do ochrany melioračních a zpevňujících dřevin](#)

▶ Příjemci podpory

- soukromí a veřejní vlastníci, nájemci, pachtýři a vypůjčitelé lesa a jiné soukromoprávní a veřejnoprávní subjekty a jejich sdružení a spolky. Žadatelem nemohou být státní podniky.

▶ [Podopatření 8.5.2 Neproduktivní investice v lesích](#)

▶ Příjemci podpory

- soukromí a veřejní vlastníci, nájemci, pachtýři a vypůjčitelé lesa a jiné soukromoprávní a veřejnoprávní subjekty a jejich sdružení a spolky.

▶ [Podopatření 8.5.3 Přeměna porostů náhradních dřevin](#)

▶ Příjemci podpory

- soukromí a veřejní vlastníci, nájemci, pachtýři a vypůjčitelé lesa a jiné soukromoprávní a veřejnoprávní subjekty a jejich sdružení a spolky.

▶ [Podopatření 8.6.1 Technika a technologie pro lesní hospodářství](#)

▶ Příjemci podpory

- fyzické nebo právnické osoby, sdružení s právní subjektivitou, obce nebo jejich svazky, střední školy, školní polesí, hospodařící v lesích, které jsou ve vlastnictví: soukromých osob nebo jejich sdružení nebo spolků s právní subjektivitou, krajů, obcí nebo jejich svazků, v případě způsobilého výdaje kůň a vyvážecí vlek za koně může být příjemcem rovněž fyzická nebo právnická osoba poskytující služby v lesnictví.

▶ [Podopatření 8.6.2 Technické vybavení dřezpracujících provozoven](#)

▶ Příjemci podpory

- fyzické nebo právnické osoby podnikající v lesnictví nebo souvisejícím odvětví, které splňují definici mikro nebo malého podniku.

Opatření M10 : Agroenvironmentálně-klimatické opatření

▶ [Podopatření 10.1.1 Integrovaná produkce ovoce](#)

▶ Příjemci podpory

- uživatelé půdy evidované v LPIS, kteří se dobrovolně zaváží k provádění podmínek v rámci závazku.

▶ [Podopatření 10.1.2 Integrovaná produkce révy vinné](#)

Příjemci podpory

- uživatelé půdy evidované v LPIS, kteří se dobrovolně zaváží k provádění podmínek v rámci závazku.

▶ [Podopatření 10.1.3 Integrovaná produkce zeleniny](#)

▶ Příjemci podpory

- uživatelé půdy evidované v LPIS, kteří se dobrovolně zaváží k provádění podmínek v rámci závazku

▶ [Podopatření 10.1.4 Ošetřování travních porostů](#)

▶ Příjemci podpory

- uživatelé půdy evidované v LPIS, kteří se dobrovolně zaváží k provádění podmínek v rámci závazku



▶ [Podopatření 10.1.5 Zatravňování orné půdy](#)

▶ **Příjemci podpory**

- uživatelé půdy evidované v LPIS, kteří se dobrovolně zaváží k provádění podmínek v rámci závazku.

▶ [Podopatření 10.1.6 Biopásy](#)

▶ **Příjemci podpory**

- uživatelé půdy evidované v LPIS, kteří se dobrovolně zaváží k provádění podmínek v rámci závazku.

▶ [Podopatření 10.1.7 Ochrana čejky chocholaté](#)

▶ **Příjemci podpory**

- uživatelé půdy evidované v LPIS, kteří se dobrovolně zaváží k provádění podmínek v rámci závazku.

▶ [Podopatření 10.1.8 Zatravňování drah soustředěného odtoku](#)

▶ **Příjemci podpory**

- uživatelé půdy evidované v LPIS, kteří se dobrovolně zaváží k provádění podmínek v rámci závazku.

Opatření M11: Ekologické zemědělství

▶ [Podopatření 11.1.1 Přejchod na postupy a způsoby ekologického zemědělství](#)

▶ **Příjemci podpory**

- zemědělský podnikatel blíže specifikovaný v nařízení vlády o podmínkách provádění opatření ekologické zemědělství, který provozuje zemědělskou činnost vlastním jménem a na vlastní zodpovědnost, aktivní zemědělec dle čl. 9 nařízení č. 1307/2013, a zároveň registrovaný ekologický podnikatel podle § 6 až 8 zákona č. 242/2000 Sb, o ekologickém zemědělství hospodařící v souladu se zákonem č. 242/2000 Sb., o ekologickém zemědělství.

▶ [Podopatření 11.2.1 Zachování postupů ekologického zemědělství](#)

▶ **Příjemci podpory**

- zemědělský podnikatel blíže specifikovaný v nařízení vlády o podmínkách provádění opatření ekologické zemědělství, který provozuje zemědělskou činnost vlastním jménem a na vlastní zodpovědnost, aktivní zemědělec dle čl. 9 nařízení č. 1307/2013, a zároveň registrovaný ekologický podnikatel podle § 6 až 8 zákona č. 242/2000 Sb, o ekologickém zemědělství hospodařící v souladu se zákonem č. 242/2000 Sb., o ekologickém zemědělství.

Opatření M12: Platby v rámci sítě Natura 2000 a podle rámcové směrnice o vodě

▶ [Podopatření 12.1 Kompenzační platby pro zemědělské oblasti Natura 2000](#)

▶ **Příjemci podpory**

- zemědělský podnikatel blíže specifikovaný v nařízení vlády o podmínkách poskytování plateb v oblastech Natura 2000 na zemědělské půdě, který provozuje zemědělskou činnost vlastním jménem a na vlastní zodpovědnost.

Opatření M13: Platby pro oblasti s přírodními či jinými zvláštními omezeními

▶ Podopatření 13.1 Kompenzační platby v horských oblastech (LFA-H)

▶ Příjemci podpory

- zemědělský podnikatel blíže specifikovaný v nařízení vlády o podmínkách poskytování plateb pro oblasti s přírodními nebo jinými zvláštními omezeními, který provozuje zemědělskou činnost vlastním jménem a na vlastní zodpovědnost, a zároveň aktivní zemědělec dle čl. 9 nařízení (EU) č. 1307/2013.

▶ Podopatření 13.2 Kompenzační platby v oblastech, které čelí značným přírodním omezením (LFA-O)

▶ Příjemci podpory

- zemědělský podnikatel blíže specifikovaný v nařízení vlády o podmínkách poskytování plateb pro oblasti s přírodními nebo jinými zvláštními omezeními, který provozuje zemědělskou činnost vlastním jménem a na vlastní zodpovědnost, a zároveň aktivní zemědělec dle čl. 9 nařízení (EU) č. 1307/2013.

▶ Podopatření 13.3 Kompenzační platby v oblastech, které čelí specifickým omezením (LFA-S)

▶ Příjemci podpory

- zemědělský podnikatel blíže specifikovaný v nařízení vlády o podmínkách poskytování plateb pro oblasti s přírodními nebo jinými zvláštními omezeními, který provozuje zemědělskou činnost vlastním jménem a na vlastní zodpovědnost, a zároveň aktivní zemědělec dle čl. 9 nařízení (EU) č. 1307/2013.

Opatření M14: Dobré životní podmínky zvířat

▶ Podopatření 14.1.1 Zvětšení lehacího prostoru v chovu dojnic

▶ Příjemci podpory

- zemědělský podnikatel blíže specifikovaný v nařízení vlády o podmínkách provádění opatření dobré životní podmínky zvířat, který provozuje zemědělskou činnost vlastním jménem a na vlastní zodpovědnost, a zároveň aktivní zemědělec dle čl. 9 nařízení (EU) č. 1307/2013

▶ Podopatření 14.1.2 Zlepšení stájového prostředí v chovu dojnic

▶ Příjemci podpory

- zemědělský podnikatel blíže specifikovaný v nařízení vlády o podmínkách provádění opatření dobré životní podmínky zvířat, který provozuje zemědělskou činnost vlastním jménem a na vlastní zodpovědnost, a zároveň aktivní zemědělec dle čl. 9 nařízení (EU) č. 1307/2013

▶ Podopatření 14.1.3 Zajištění přístupu do výběhu pro suchostojné krávy

▶ Příjemci podpory

- zemědělský podnikatel blíže specifikovaný v nařízení vlády o podmínkách provádění opatření dobré životní podmínky zvířat, který provozuje zemědělskou činnost vlastním jménem a na vlastní zodpovědnost, a zároveň aktivní zemědělec dle čl. 9 nařízení (EU) č. 1307/2013

▶ Podopatření 14.1.4 Zlepšení životních podmínek v chovu prasat

▶ Příjemci podpory

- zemědělský podnikatel blíže specifikovaný v nařízení vlády o podmínkách provádění opatření dobré životní podmínky zvířat, který provozuje zemědělskou činnost vlastním jménem a na vlastní zodpovědnost, a zároveň aktivní zemědělec dle čl. 9 nařízení (EU) č. 1307/2013



▶ [Podopatření 14.1.5 Zvětšení plochy pro odstavená selata](#)

▶ Příjemci podpory

- zemědělský podnikatel blíže specifikovaný v nařízení vlády o podmínkách provádění opatření dobré životní podmínky zvířat, který provozuje zemědělskou činnost vlastním jménem a na vlastní zodpovědnost, a zároveň aktivní zemědělec dle čl. 9 nařízení (EU) č. 1307/2013

Opatření M15: Lesnicko-environmentální a klimatické služby a ochrana lesů

▶ [Podopatření 15.1.1 Zachování porostního typu hospodářského souboru](#)

▶ Příjemci podpory

- vlastníci, nájemci, pachtýři a vypůjčitelé lesů a jejich sdružení a spolky. V případě státní půdy může být podpora poskytnuta pouze tehdy, hospodaří-li na ní soukromý subjekt nebo obec

[15.2.1 Ochrana a reprodukce genofondu lesních dřevin](#)

▶ Příjemci podpory

- vlastníci, nájemci, pachtýři a vypůjčitelé lesů a jejich sdružení a spolky

Opatření M16: Spolupráce

▶ [Podopatření 16.1.1 Podpora operačních skupin a projektů EIP](#)

▶ Příjemci podpory

- operační skupiny EIP, resp. její členové (tj. zemědělci, potravináři, odborné nevládní organizace, poradci, výzkumníci a ostatní aktéři venkova). V případě investic může být příjemcem podpory pouze zemědělský či potravinářský subjekt.

▶ [Podopatření 16.2.1 Podpora vývoje nových produktů, postupů a technologií v zemědělské prvovýrobě](#)

▶ Příjemci podpory

- uskupení minimálně dvou subjektů, kdy minimálně jeden subjekt musí prokázat podnikatelskou činnost v odvětví zemědělství a minimálně jeden subjekt musí být výzkumnou institucí. Uskupení žádá o podporu prostřednictvím zemědělského podnikatele, jednotlivý zemědělský podnikatel, který má k vývoji nového produktu, postupu nebo technologie vlastní kvalifikovaný personál a výrobní prostředky.

▶ [Podopatření 16.2.2 Podpora vývoje nových produktů, postupů a technologií při zpracování zemědělských produktů a jejich uvádění na trh](#)

▶ Příjemci podpory

- uskupení minimálně dvou subjektů, kdy minimálně jeden subjekt musí prokázat podnikatelskou činnost v odvětví potravinářství nebo výroby krmiv a minimálně jeden subjekt musí být výzkumnou institucí. Uskupení žádá o podporu prostřednictvím potravinářského podnikatele nebo výrobce krmiv, jednotlivý výrobce potravin nebo výrobce krmiv, který má k vývoji nového produktu, postupu nebo technologie vlastní kvalifikovaný personál a výrobní prostředky.

▶ [Podopatření 16.3.1 Sdílení zařízení a zdrojů](#)

▶ Příjemci podpory

- uskupení minimálně dvou subjektů (zemědělský podnikatel splňující kategorii mikropodniku, výrobce potravin splňující kategorii mikropodniku, subjekt hospodařící v lesích splňující kategorii mikropodniku, subjekty podnikající v oblasti služeb pro zemědělství, potravinářství a lesnictví splňující kategorii mikropodniku), kteří jsou zapojeni do spolupráce, která přispívá k dosažení cílů a priorit politiky rozvoje venkova.

▶ [Podopatření 16.4.1 Horizontální a vertikální spolupráce mezi účastníky krátkých dodavatelských řetězců a místních trhů](#)

▶ **Příjemci podpory**

- uskupení minimálně dvou subjektů (zemědělský podnikatel, výrobce potravin, subjekty podnikající v oblasti služeb pro zemědělství a potravinářství, nevládní neziskové organizace zastupující zemědělce nebo zpracovatele potravin, obce nebo svazky obcí), kteří jsou zapojeni do spolupráce, která přispívá k dosažení cílů a priorit politiky rozvoje venkova.

▶ [Podopatření 16.6.1 Horizontální a vertikální spolupráce při udržitelném zajišťování biomasy pro výrobu energie a v průmyslových procesech](#)

▶ **Příjemci podpory**

- uskupení minimálně dvou subjektů (zemědělský podnikatel, výrobce potravin, podnikatelský subjekt, obce, svazky obcí), kteří jsou zapojeni do spolupráce, která přispívá k dosažení cílů a priorit politiky rozvoje venkova a kdy minimálně jeden subjekt musí prokázat podnikatelskou činnost v odvětví zemědělství nebo potravinářství.

Opatření M19: Podpora pro místní rozvoj z iniciativy LEADER (komunitně vedený místní rozvoj)

▶ [Podopatření 19.2.1 Podpora provádění operací v rámci komunitně vedeného místního rozvoje](#)

▶ **Příjemci podpory**

- koneční žadatelé z území MAS (dle definic žadatelů realizovaných opatření). MAS nemůže být příjemce dotace.

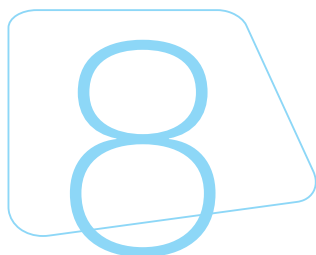
▶ [Podopatření 19.3.1 Příprava a provádění činností spolupráce místní akční skupiny](#)

▶ **Příjemci podpory**

- místní akční skupina, jejíž SCLLD byla schválena k podpoře z PRV.

► Přehled priorit a specifických cílů

Priorita Unie 2: Podpora environmentálně udržitelné, inovativní a konkurenceschopné akvakultury založené na znalostech a účinně využívající zdroje	69
Specifický cíl 2.A Poskytování podpory pro posilování technologického rozvoje, inovací a předávání znalostí.....	69
Specifický cíl 2.B Zlepšování konkurenceschopnosti a životaschopnosti podniků akvakultury včetně zlepšení bezpečnosti nebo pracovních podmínek, zejména v případě malých a středních podniků	69
Specifický cíl 2.C Ochrana a obnova vodní biologické rozmanitosti a posílení ekosystémů souvisejících s akvakulturou a podpora akvakultury účinně využívající zdroje	69
Specifický cíl 2.D Podpora akvakultury s vysokou úrovní ochrany životního prostředí, zdraví a dobrých životních podmínek zvířat a veřejného zdraví a bezpečnosti.....	70
Priorita Unie 3: Podpora provádění Společné rybářské politiky.....	70
Specifický cíl 3.A Zdokonalení a poskytování vědeckých poznatků, jakož i zlepšení shromažďování údajů a jejich správy	70
Specifický cíl 3.B Poskytnutí podpory pro monitorování, kontroly a vynucování, posílení institucionální kapacity a efektivní veřejné správy, aniž by se zvýšila administrativní zátěž.....	70
Priorita Unie 5: Podpora uvádění na trh a zpracování	71
Specifický cíl 5.A Zlepšování organizace trhu s produkty rybolovu a akvakultury.....	71
Specifický cíl 5.B Podpora investic do odvětví zpracování a uvádění na trh	71



Priority a finanční alokace OP Rybářství

PU	Název priority Unie	Alokace v €
2	Podpora environmentálně udržitelné, inovativní a konkurenceschopné akvakultury založené na znalostech a účinně využívající zdroje	22 772 150
3	Podpora provádění Společné rybářské politiky	2 653 015
5	Podpora uvádění na trh a zpracování	5 975 550
7	Technická pomoc	1 707 300
Celkem		31 108 015

Kde mohou žádat obce v OP Rybářství?

SC	Název specifického cíle	Obce
2.A	Poskytování podpory pro posilování technologického rozvoje, inovací a předávání znalostí	NE
2.B	Zlepšování konkurenceschopnosti a životaschopnosti podniků akvakultury včetně zlepšení bezpečnosti nebo pracovních podmínek, zejména v případě malých a středních podniků	NE
2.C	Ochrana a obnova vodní biologické rozmanitosti a posílení ekosystémů souvisejících s akvakulturou a podpora akvakultury účinně využívající zdroje	NE
2.D	Podpora akvakultury s vysokou úrovní ochrany životního prostředí, zdraví a dobrých životních podmínek zvířat a veřejného zdraví a bezpečnosti	NE
3.A	Zdokonalení a poskytování vědeckých poznatků, jakož i zlepšení shromažďování údajů a jejich správy	NE
3.B	Poskytnutí podpory pro monitorování, kontroly a vynucování, posílení institucionální kapacity a efektivní veřejné správy, aniž by se zvýšila administrativní zátěž	NE
5.A	Zlepšování organizace trhu s produkty rybolovu a akvakultury	NE
5.B	Podpora investic do odvětví zpracování a uvádění na trh	NE

Priorita Unie 2: Podpora environmentálně udržitelné, inovativní a konkurenceschopné akvakultury založené na znalostech a účinně využívající zdroje

► Příjemci podpory v rámci priority Unie 2

- podniky akvakultury, podnikatelé vstupující do odvětví akvakultury.

► Specifický cíl 2.A Poskytování podpory pro posilování technologického rozvoje, inovací a předávání znalostí

► Opatření 2.1: Inovace

- rozvíjení v akvakulturních hospodářstvích technických, vědeckých nebo organizačních znalostí, které zejména snižují dopad na životní prostředí, podporují udržitelné využívání zdrojů v akvakultuře, zlepšují životní podmínky zvířat nebo usnadňují nové udržitelné metody produkce,
- vyvíjení nebo uvádění nových akvakulturních druhů s dobrým tržním potenciálem na trh, nových nebo podstatně zdokonalených produktů, nových nebo zdokonalených postupů a nových nebo zdokonalených řídicích a organizačních systémů,
- zkoumání technické nebo ekonomické proveditelnosti inovativních produktů nebo procesů.

► Specifický cíl 2.B Zlepšování konkurenceschopnosti a životaschopnosti podniků akvakultury včetně zlepšení bezpečnosti nebo pracovních podmínek, zejména v případě malých a středních podniků

► Opatření 2.2 : Produktivní investice do akvakultury

2.2 a) Záměr – Investice do akvakultury

2.2 b) Záměr – Diverzifikace akvakultury

- produktivní investice do akvakultury,
- diverzifikace produkce akvakultury a chovaných druhů,
- modernizace akvakulturních jednotek včetně zlepšování pracovních a bezpečnostních podmínek pracovníků v odvětví akvakultury,
- zlepšování a modernizace související se zdravím a dobrými životními podmínkami zvířat včetně nákupu zařízení zaměřeného na ochranu hospodářství před volně žijícími predátory,
- investice do zvyšování jakosti produktů akvakultury nebo do dodávání přidané hodnoty těmto produktům,
- obnova stávajících rybníků využívaných pro akvakulturu prostřednictvím odbahnění nebo investice s cílem zabránit usazování bahna,
- diverzifikace příjmů pocházejících z podniků akvakultury prostřednictvím rozvoje doplňkových aktivit.

► Opatření 2.3: Podpora nových chovatelů

- zřizování podniků udržitelné akvakultury nově začínajícími chovateli.

► Specifický cíl 2.C Ochrana a obnova vodní biologické rozmanitosti a posílení ekosystémů souvisejících s akvakulturou a podpora akvakultury účinně využívající zdroje

► Opatření 2.4: Recirkulační zařízení a průtočné systémy s dočišťováním

- investice umožňující podstatné omezení dopadu podniků akvakultury na využívání a kvalitu vody, zejména díky snížení množství použité vody nebo použitých závadných látek, antibiotik a dalších léčiv nebo zlepšení kvality vody na výstupu, a to včetně nasazení multi-trofických systémů akvakultury,
- prosazování uzavřených systémů akvakultury, v nichž jsou produkty akvakultury chovány v uzavřených systémech s recirkulací, a tím je minimalizováno použití vody.

► **Specifický cíl 2.D Podpora akvakultury s vysokou úrovní ochrany životního prostředí, zdraví a dobrých životních podmínek zvířat a veřejného zdraví a bezpečnosti**

► **Opatření 2.5: Akvakultura poskytující environmentální služby**

- vysazování úhoře říční do vybraných rybářských revírů v povodí řeky Labe a řeky Odry. Vysazování je realizováno ve formě monté nebo rozkrmeného mladého úhoře,
- náklady přímo spojené s účastí na zachování a rozmnožování vodních živočichů ex-situ v rámci programů pro ochranu a obnovu biologické rozmanitosti vypracovaných veřejnými orgány nebo pod jejich dohledem.

Priorita Unie 3: Podpora provádění Společné rybářské politiky

► **Příjemci podpory v rámci priority Unie 3**

- příslušné orgány podle článku 2 odst. 4 nařízení Evropského parlamentu a Rady (ES) č. 882/2004 ze dne 29. dubna 2004 o úředních kontrolách za účelem ověření dodržování právních předpisů týkajících se krmiv a potravin a pravidel o zdraví zvířat a dobrých životních podmínkách zvířat (dále jen „nařízení č. 882/2004“), osoby podle § 22 zákona č. 166/1999 Sb., o veterinární péči, profesní organizace, podniky akvakultury, Ministerstvo zemědělství.

► **Specifický cíl 3.A Zdokonalení a poskytování vědeckých poznatků, jakož i zlepšení shromažďování údajů a jejich správy**

► **Opatření 3.1: Shromažďování údajů**

- shromažďování, správu a využívání údajů pro účely vědecké analýzy a provádění společné rybářské politiky,
- celostátní a nadnárodní víceleté programy odběru vzorků, včetně programů na nižší než celostátní úrovni, za předpokladu, že všechny tyto programy se týkají populací, na které se vztahuje společná rybářská politika,
- účast zástupců členských států a regionálních orgánů na regionálních koordinačních schůzkách, nebo na zasedáních mezinárodních orgánů zodpovědných za poskytování vědeckého poradenství,
- zlepšení systémů shromažďování a správy údajů a realizace pilotních studií s cílem zlepšit stávající systémy shromažďování a správy údajů.

► **Specifický cíl 3.B Poskytnutí podpory pro monitorování, kontroly a vynucování, posílení institucionální kapacity a efektivní veřejné správy, aniž by se zvýšila administrativní zátěž**

► **Opatření 3.2: Sledovanost produktů**

- vývoj, nákup a instalace komponentů, včetně počítačového hardwaru a softwaru, které jsou nezbytné k zajištění sledovatelnosti produktů rybolovu a akvakultury, uvedených v článku 58 nařízení č. 1224/2009,
- školení a výměnné programy, včetně výměny mezi členskými státy, pro osoby odpovědné za monitorování, kontrolu a sledování rybolovných činností,
- analýzy poměru nákladů a přínosů a posouzení auditů provedených a výdajů vynaložených příslušnými orgány při provádění monitorování, kontroly a sledování,
- iniciativy, včetně seminářů a mediálních nástrojů, se zaměřením na posílení povědomí rybářů a jiných zúčastněných osob, jako jsou inspektoři, státní zástupci a soudci, jakož i povědomí široké veřejnosti o nutnosti bojovat proti nezákonnému, neohlášenému a neregulovanému rybolovu a o provádění pravidel SRP.



Priorita Unie 5: Podpora uvádění na trh a zpracování

► Příjemci podpory v rámci priority Unie 5

- podniky akvakultury, subjekty reprezentující akvakulturu, rybářské svazy a organizační jednotky rybářských svazů, hlavní spolek rybářského svazu a pobočné spolky rybářských svazů, organizace producentů, Ministerstvo zemědělství.

► Specifický cíl 5.A Zlepšování organizace trhu s produkty rybolovu a akvakultury

► Opatření 5.1: Plány produkce

- příprava a provádění plánů produkce a plánů uvádění produktů na trh podle článku 28 nařízení Evropského parlamentu a Rady (EU) č. 1379/2013 ze dne 11. prosince 2013 o společné organizaci trhů s produkty rybolovu a akvakultury a o změně nařízení Rady (ES) č. 1184/2006 a (ES) č. 1224/2009 a o zrušení nařízení Rady (ES) č. 104/2000 (dále jen „nařízení č. 1379/2013“).

► Opatření 5.2: Uvádění produktů na trh

5.2 a) Záměr – Vytváření organizace producentů

5.2 b) Záměr – Propagační kampaně

- vytváření organizací producentů, sdružení organizací producentů nebo mezioborových organizací uznávaných podle kapitoly II oddílu II nařízení č. 1379/2013,
- vedení regionálních, celostátních nebo nadnárodních komunikačních a propagačních kampaní s cílem zvyšovat povědomí veřejnosti o produktech akvakultury,
- podpora aktivit spojených se zakládáním organizace producentů. Příprava strategie a realizace regionálních, celostátních nebo nadnárodních komunikačních a propagačních kampaní o produktech akvakultury a jiných komunikačních kampaní zlepšujících povědomí veřejnosti o odvětví rybolovu a akvakultury.

► Specifický cíl 5.B Podpora investic do odvětví zpracování a uvádění na trh

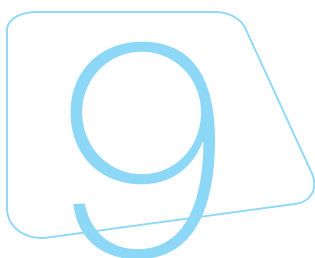
► Opatření 5.3: Investice do zpracování produktů

Investice do zpracování produktů rybolovu a akvakultury

- přispívající k úspoře energie nebo snížení dopadu na životní prostředí, včetně nakládání s odpady,
- zlepšující bezpečnost, hygienu, zdravotní a pracovní podmínky,
- podporující zpracování úlovků komerčních populací ryb, které nemohou být určeny pro lidskou spotřebu,
- týkající se zpracování vedlejších produktů, vzešlých z hlavních zpracovatelských činností,
- týkající se zpracování produktů ekologické akvakultury podle článků 6 a 7 nařízení Rady (ES) č. 834/2007 ze dne 28. června 2007 o ekologické produkci a označování ekologických produktů a o zrušení nařízení (EHS) č. 2092/91,
- vedoucí k novým nebo zdokonaleným produktům, novým nebo zdokonaleným postupům či k novým nebo zdokonaleným řídicím a organizačním systémům.

► Přehled prioritních os a specifických cílů

Prioritní osa 1: Společné řízení rizik	74
Specifický cíl 1.1 Zvýšení přeshraniční akceschopnosti při řešení mimořádných událostí a krizových situací	74
Prioritní osa 2: Rozvoj potenciálu přírodních a kulturních zdrojů pro podporu zaměstnanosti ...	74
Specifický cíl 2.1 Zvýšení návštěvnosti regionu prostřednictvím vyššího využití potenciálu přírodních a kulturních zdrojů.....	74
Prioritní osa 3: Vzdělání a kvalifikace	75
Specifický cíl 3.1 Zlepšení úrovně zaměstnanosti absolventů.....	75
Prioritní osa 4: Spolupráce institucí a komunit	76
Specifický cíl 4.1 Zvýšení intenzity spolupráce institucí a komunit v příhraničním regionu	76



Priority a finanční alokace Programu spolupráce ČR – Polsko

PO	Název prioritní osy	Alokace v €
1	Společné řízení rizik	12 215 972
2	Rozvoj potenciálu přírodních a kulturních zdrojů pro podporu zaměstnanosti	135 733 026
3	Vzdělání a kvalifikace	10 179 978
4	Spolupráce institucí a komunit	54 519 432
5	Technická pomoc	13 573 302
Celkem		226 221 710

Kde mohou žádat obce v Programu spolupráce ČR – Polsko?

SC	Název specifického cíle	Obce
1.1	Zvýšení regionální mobility prostřednictvím modernizace a rozvoje sítí regionální silniční infrastruktury navazující na síť TEN-T	ANO
2.1	Zvýšení podílu udržitelných forem dopravy	ANO
3.1	Zvýšení připravenosti k řešení a řízení rizik a katastrof	ANO
4.1	Zvýšení kvality a dostupnosti služeb vedoucí k sociální inkluzi	ANO

Prioritní osa 1: Společné řízení rizik

► **Specifický cíl 1.1 Zvýšení přeshraniční akceschopnosti při řešení mimořádných událostí a krizových situací**

► **Typy podporovaných aktivit**

► **1. Investice do rozvoje společných či propojených systémů prevence, monitoringu, reakce a odstraňování následků rizik**

- realizace systémových opatření směřujících ke zvýšení koordinace činností prevence, monitoringu, reakce a odstraňování následků rizik. Jedná se o opatření systémové, zastřešující povahy, vytvářející základní legislativní a technické podmínky pro společnou koordinaci činností záchranných a bezpečnostních složek a složek krizového řízení (smluvní a právně administrativní nastavení pravidel komunikace či pravidel realizace společných zásahů apod.),
- realizace opatření směřujících k propojení systémů prevence, monitoringu, reakce a odstraňování následků rizik a zvýšení jejich kompatibility - úpravy či nástavby existujících systémů zajišťující kompatibilitu a dostupnost na obou stranách hranice,
- společné mapování rizik, vytváření, rozšiřování a aktualizace společných informačníchází rizik.

► **2. Investiční opatření směřující ke zvýšení schopnosti záchranných a bezpečnostních složek efektivně zasahovat po obou stranách hranice**

- pořízení technických prostředků tam, kde je to prokazatelně nezbytné pro realizaci efektivního koordinovaného nebo společného zásahu záchranných a bezpečnostních složek,
- úpravy technického vybavení, jímž disponují záchranné a bezpečnostní složky, směřující ke zvýšení jeho kompatibility a k umožnění či usnadnění společných zásahů v oblastech prevence, monitoringu, reakce a odstraňování následků rizik,
- nezbytné investiční aktivity, jejichž cílem bude přizpůsobení infrastruktury pro využití zakoupené/zmodernizované techniky a vybavení.

► **3. Společná odborná příprava pracovníků záchranných/bezpečnostních složek a složek krizového řízení zaměřená na posílení přeshraniční akceschopnosti**

- školení týkající se právně administrativních a jiných podmínek krizového řízení a řešení mimořádných událostí v partnerské zemi v rámci teoretické i praktické odborné přípravy záchranných a bezpečnostních složek a složek krizového řízení (vč. nezbytného jazykové vzdělávání),
- společná cvičení a příprava záchranných a bezpečnostních složek.

► **Příjemci podpory**

- orgány veřejné správy, jejich svazky a sdružení, organizace zřizované a zakládané orgány veřejné správy, nestátní neziskové organizace, pokud jsou součástí integrovaného záchranného systému nebo systému krizového řízení

Prioritní osa 2: Rozvoj potenciálu přírodních a kulturních zdrojů pro podporu zaměstnanosti

► **Specifický cíl 2.1 Zvýšení návštěvnosti regionu prostřednictvím vyššího využití potenciálu přírodních a kulturních zdrojů**

► **Typy podporovaných aktivit**

► **1. Zachování a obnova kulturních a přírodních atraktivit, směřující k jejich využití pro udržitelný rozvoj společného pohraničí**

- rekonstrukce, revitalizace a jiná opatření k zachování a obnově přírodních a kulturních atraktivit,
- realizace opatření směřujících k vyššímu zapojení kulturních či přírodních atraktivit do udržitelného cestovního ruchu.



► 2. Podpora využití nehmotného kulturního dědictví

- podpora zachování a rozvoje nehmotného kulturního dědictví v polsko-českém pohraničí má vysoký potenciál dosahování synergických efektů. Kulturní akce využívající nehmotného dědictví (např. festivaly tradic či ukázky tradičních řemesel) přispívají nejen k zapojení prvků nehmotného dědictví do cestovního ruchu, ale přispívají i k využití dalších (zpravidla hmotných) atraktivit v regionu pohraničí.

► 3. Infrastrukturní opatření pro přeshraniční zpřístupnění a využívání kulturního a přírodního dědictví příhraničního regionu

- rekonstrukce/přestavba a modernizace stávajících lokálních a regionálních silničních spojení zlepšující přeshraniční dostupnost přírodních a kulturních atraktivit,
- výstavba, rekonstrukce, přestavba a modernizace veřejně dostupné základní infrastruktury zpřístupňující a zvyšující využití přírodního a kulturního dědictví v odvětví cestovního ruchu (např. cyklostezky, naučné stezky), včetně doplňkové turistické infrastruktury usnadňující návštěvu kulturních a přírodních atraktivit (např. stojany pro kola, informační tabule apod.),
- výstavba, rekonstrukce, přestavba a modernizace infrastruktury umožňující anebo usnadňující přístup ke kulturním a přírodním atraktivitám pro návštěvníky se speciálními potřebami (hendikepovaní, rodiny s dětmi, senioři apod.).

► 4. Společná informační, marketingová a propagační opatření v oblasti využití přírodních a kulturních zdrojů

- využití mobilních technologií pro společnou prezentaci a propagaci kulturních a přírodních atraktivit společného pohraničí – např. www stránky, sociální sítě, mobilní aplikace, využití QR kódů apod.,
- společné kampaně propagující přírodní a kulturní atraktivity společného území,
- společné účasti na veletrzích a obdobných propagačních akcích cestovního ruchu, včetně pořízení nezbytných propagačních předmětů dlouhodobé povahy potřebných pro tento druh propagace (bannery, propagační stany apod.)

► 5. Evaluace, studie, strategie, plány směřující k využití přírodních a kulturních zdrojů

- zlepšení společného plánování, založeného na kvalitní analýze potřeb a potenciálů v konkrétních geograficky nebo tematicky vymezených oblastech, bude základem pro zvýšení koordinace v ochraně a využití těchto zdrojů a tím k rozšíření a zefektivnění zapojení přírodních a kulturních zdrojů v odvětví cestovního ruchu.

► Příjemci podpory

- orgány veřejné správy, jejich svazky a sdružení, organizace zřizované a zakládané orgány veřejné správy, nestátní neziskové organizace, evropské seskupení pro územní spolupráci, církve a náboženské spolky, asociace a sdružení působící v oblasti cestovního ruchu

Prioritní osa 3: Vzdělání a kvalifikace

► Specifický cíl 3.1 Zlepšení úrovně zaměstnanosti absolventů

► Typy podporovaných aktivit

► 1. Příprava a realizace společného vzdělávání

- příprava (či úprava), koordinace a realizace společných kurzů, praktické výuky, vzdělávacích programů a dalších forem společného vzdělávání,
- realizace přeshraničních výměn učňů a studentů a pedagogických pracovníků mezi školskými zařízeními,
- systémová opatření v oblasti vzdělávání - studie, strategie, výměna informací a zkušeností vzájemné uznávání profesní kvalifikace (především té, která vyžaduje speciální oprávnění nebo certifikaci k jejímu výkonu) apod., směřující ke zvýšení pracovní mobility zejména osob vstupujících na trh práce ve společném pohraničí a zvýšení jejich šanci na uplatnění na trzích práce v obou zemích.

▶ 2. Spolupráce mezi vzdělávacími institucemi a institucemi na trhu práce

- iniciace a propagace nových a rozvoj (adaptace) stávajících vzdělávacích nabídek a programů, včetně realizace pilotních kursů/vzdělávacích cyklů, vznikající zejména ve spolupráci vzdělávacích zařízení a institucí trhu práce,
- realizace pracovních stáží a praxí u ekonomických subjektů, orgánů správy a dalších organizací, u nichž si mohou učni a studenti zvýšit kvalifikaci a ověřit teoretické znalosti v praxi.

▶ 3. Rozvoj jazykového vzdělávání v rámci školského systému

- výuka jazyka zahraničního partnera (češtiny nebo polštiny).

▶ Příjemci podpory

- orgány veřejné správy, jejich svazky a sdružení, organizace zřizované a zakládané orgány veřejné správy, vzdělávací instituce včetně vysokých škol, hospodářské a profesní komory, svazy a sdružení, nestátní neziskové organizace, evropské seskupení pro územní spolupráci

Prioritní osa 4: Spolupráce institucí a komunit

▶ Specifický cíl 4.1 Zvýšení intenzity spolupráce institucí a komunit v příhraničním regionu

▶ Typy podporovaných aktivit

▶ 1. Opatření směřující k posilování integrace na lokální úrovni, spolupráce občanské společnosti a další aktivity přispívající ke kohezi na lokální úrovni

- tento typ aktivit cílí na rozvoj spolupráce, transferu a rozšiřování znalostí na místní a regionální úrovni, se zapojením obyvatel a místních komunit příhraničního území. Prostřednictvím společných společenských, kulturních a jiných aktivit přispívajících ke vzájemnému poznání a porozumění, či prostřednictvím vzájemných setkávání bude zvýšena úroveň vzájemného poznání, porozumění, pochopení a důvěry mezi příslušníky místních komunit z obou stran hranice.

▶ 2. Rozvoj spolupráce institucí veřejné správy

- tento typ aktivit směřuje k realizaci společných činností institucí a veřejné správy zaměřených na vypracování společných řešení přeshraničních výzev a jejich implementaci na obou stranách hranice. Společné řešení problémů a výzev skýtá velký potenciál k realizaci optimálních řešení v oblasti veřejné správy a jejích služeb pro obyvatelstvo na obou stranách hranice. Za tímto účelem budou subjekty veřejné správy realizovat kromě jiného i aktivity spočívající v přípravě společných studií, koncepcí, výměně informací, dat a znalostí apod.

▶ 3. Vytváření a rozvoj přeshraničních kooperačních sítí, včetně spolupráce NNO a sociálních a hospodářských partnerů

- realizace spolupráce samospráv a komunit v oblastech jako je spolupráce mládeže, aktivity zaměřené na mládež (včetně osvětových aktivit), společensko-kulturní aktivity přispívající ke vzájemnému poznání a porozumění apod.,
- kooperační aktivity směřující k upevnování společné identity,
- společné plánování rozvoje dopravní sítě a koordinace investic do silniční infrastruktury, včetně spolupráce ve vývoji environmentálně příznivých a nízkouhlíkových dopravních systémů v příhraničním území,
- spolupráce v oblasti ochrany přírody a krajiny (společné programy ochrany, osvěty i vzdělávání obyvatel apod.),
- spolupráce a budování společných administrativních kapacit a realizace osvětových opatření v oblasti ochrany klimatu, konkrétně například: spolupráce a výměna zkušeností v oblasti přizpůsobení se klimatickým změnám (vč. společného koncepčního přístupu k zavádění prvků zelené infrastruktury), efektivní hospodaření s energiemi, udržitelná doprava, udržitelný územní rozvoj apod.,
- spolupráce v oblasti územního plánování a využití území,
- spolupráce institucí působících na trhu práce,
- realizace společných aktivit v oblasti veřejných služeb celospolečenského významu.



▶ Příjemci podpory

- orgány veřejné správy, jejich svazky a sdružení, organizace zřizované a zakládané orgány veřejné správy, hospodářské a profesní komory, svazy a sdružení, nestátní neziskové organizace, vzdělávací instituce včetně vysokých škol, evropské seskupení pro územní spolupráci, církve a náboženské spolky





CIRI CENTRUM
INVESTIC, ROZVOJE
A INOVACÍ
Regionální rozvojová agentura

