

Podpora sociálního bydlení z Integrovaného regionálního operačního programu

Ing. Michaela Brožová, Centrum pro regionální rozvoj České republiky
územní odbor IROP pro Královéhradecký kraj
19. 2. 2019



EVROPSKÁ UNIE
Evropský fond pro regionální rozvoj
Integrovaný regionální operační program



MINISTERSTVO
PRO MÍSTNÍ
ROZVOJ ČR



Podpora sociálního bydlení z IROP

– podmínky podpory I

Specifický cíl 2.1 Zvýšení kvality a dostupnosti služeb vedoucí k sociální inkluzi

Pojem „sociální bydlení“ definován podmínkami danými výzvou IROP

Podmínky podpory:

- uzavření nájemní smlouvy pouze s **osobou z cílové skupiny v bytové nouzi** (seznam uvedený ve Specifických pravidlech)
- v době prvotního uzavření smlouvy musí být minimálně 50 % členů, užívajících domácnost, **v ekonomicky produktivním věku**, tj. ve věku 15 až 64 let
- **průměrný čistý měsíční příjem** v období 12 kalendářních měsíců před uzavřením nájemní smlouvy nepřesáhl 0,6 násobek průměrné měsíční mzdy podle údajů ČSÚ (koeficient se mění s počtem členů domácnosti)
- členové domácnosti **nesmí mít uzavřenou jinou nájemní smlouvu, nesmí mít ve vlastnictví** ani spoluvlastnictví bytový dům, rodinný dům, byt, dům pro rekreační/ubytovací účely
- uzavření nájemní smlouvy na dobu určitou **minimálně na 1 kalendářní rok a nejdéle na 2 roky** s možností jejího opakovaného prodloužení podle konkrétní situace nájemce
- sociální bydlení musí být umístěno v lokalitě, která **nevede k segregaci cílové skupiny** (občanská vybavenost, veřejná doprava)
- počet sociálních bytů v objektu nebo vchodu se samostatným čp. nepřekročí **součet 12 sociálních bytů a podílu max. 20 %** z celkového počtu bytů nad hranicí 12 bytových jednotek
- doporučené **standards pro minimální a maximální velikost** bytů dle počtu členů domácnosti



Podpora sociálního bydlení z IROP

– podmínky podpory II

- v případě ukončení stávající nájemní smlouvy musí být **nejpozději do tří měsíců** od vyklizení sociálního bytu **uzavřena nová** nájemní smlouva s osobou z cílové skupiny (v odůvodněných případech lhůta delší, pokud jsou uspokojeny v dané lokalitě všechny osoby z cílových skupin daných výzvou, lze na 1 rok uzavřít smlouvu i s jinou osobou)
- po dobu výkonu SOHZ sociální bydlení projektu musí být cílové skupině v sociálních bytech dostupná **podpora ve formě sociální práce**
- **režim veřejné podpory** (buď „de minimis SOHZ“ nebo „SOHZ“) podle předpokládaného finančního objemu projektu, případně podle míry stávajícího čerpání dle Registru de minimis. V případě, kdy se nejedná o režim de minimis, je dotace **umořována čistými náklady na úhradu SOHZ**
- celkové způsobilé výdaje na hlavní aktivity projektu **přepočtené na jeden m² podlahové plochy** sociálního bytu **nesmí přesáhnout částku 29 979 Kč**
- v případě společných prostor bytového domu/objektu, který neslouží výhradně pro účely sociálního bydlení, jsou **výdaje způsobilé do výše odpovídající poměru** mezi podlahovou plochou pořízených sociálních bytů a celkovou podlahovou plochou objektu bez společných prostor
- od druhé vlny výzev je **doba pověření k výkonu SOHZ sociálního bydlení, resp. výkonu SOHZ v případě režimu de minimis** v souladu s podmínkami výzvy **stanovena na dobu 20 let**

Podpora sociálního bydlení z IROP – přehled výzev, statistika

Specifický cíl 2.1 Zvýšení kvality a dostupnosti služeb vedoucí k sociální inkluzi

Individuální, již ukončené výzvy:

Výzva č. 34 Sociální bydlení (alokace výzvy z EU: **272 mil. Kč**)

podáno 25 projektů, schváleno 22 projektů (z EU za 151 mil. Kč)

Výzva č. 35 Sociální bydlení pro SVL (alokace výzvy z EU: **727 mil. Kč**)

podáno 119 projektů, schváleno 87 projektů (z EU za 496 mil. Kč)

Výzva č. 79 Sociální bydlení (alokace výzvy EU: **600 mil. Kč**)

podáno 73 projektů, v pozitivním stavu zatím 59 projektů (z EU za 474 mil. Kč)

Výzva č. 80 Sociální bydlení pro SVL (alokace výzvy EU: **1 400 mil. Kč**)

podáno 316 projektů, v pozitivním stavu zatím 306 projektů (z EU za 2 767 mil. Kč)

Poměr financování: obec: EU ... 85 % CZV, SR ... 5 % CZV, **příjemce ... 10 % CZV**

NNO, církevní organizace: EU ... 85 % CZV, SR ... 10 % CZV, **příjemce ... 5 % CZV**

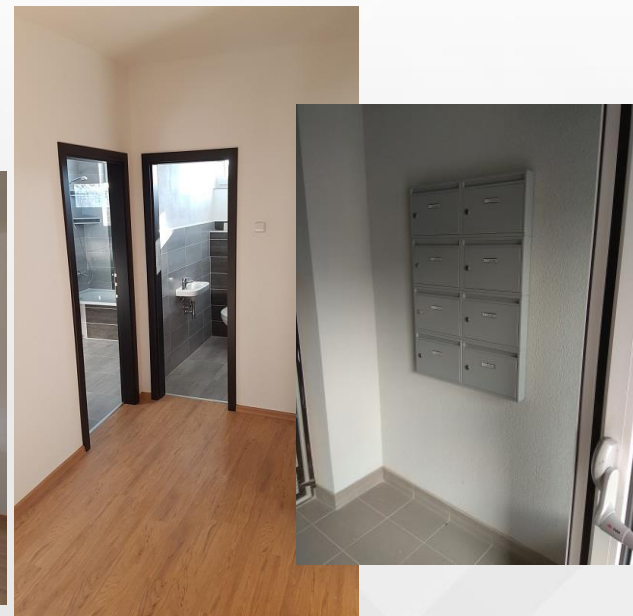
Podpora sociálního bydlení z IROP

– problémy identifikované při hodnocení

Opakující se problémy zjištěné při hodnocení žádostí o podporu:

- rozpor informací v jednotlivých částech dokumentace
- chybějící doklad k prokázání právních vztahů k dotčeným nemovitostem; v případě, že je doložen výpis z katastru nemovitostí z dálkového přístupu, musí být označen elektronickým podpisem tj. značkou poskytovatele – ČÚZK
- nekompletní žádost o stavební povolení, chybějící části DSP
- na záložce *Subjekty projektu* nejsou vyplněny informace týkající se definice jednoho podniku
- chybně stanovené datum cílové hodnoty indikátoru 5 53 20
- žadatel v žádosti o podporu nevybral typ veřejné podpory
- po ověření stávajícího čerpání podpory v registru de minimis nemůže žadatel nárokovat podporu ve výši XY
- nedostatečné zdůvodnění záměru, doložení potřebnosti projektu
- nedostatečný popis, jak žadatel zajistí výkon sociální práce v době udržitelnosti projektu
- objekt, kde má být projekt realizován, není pronajat od subjektu, který spadá do oprávněných žadatelů výzvy
- vysoké riziko výskytu nezpůsobilých výdajů v situaci, kdy celý objekt neslouží pouze k sociálnímu bydlení
- chybné vymezení podlahové plochy pro určení maximální možné výše CZV

Podpora sociálního bydlení z IROP – realizované projekty



Podpora sociálního bydlení z IROP – přehled výzev, statistika II

Specifický cíl 2.1 Zvýšení kvality a dostupnosti služeb vedoucí k sociální inkluzi

Otevřené výzvy v rámci integrovaných nástrojů:

Výzva č. 83 Sociální bydlení – integrované projekty ITI (alokace výzvy EU: **250,5 mil. Kč**)

podáno 5 projektů, v pozitivním stavu zatím 4 projekty (z EU za 29,5 mil. Kč)

Výzva č. 84 Sociální bydlení – integrované projekty IPRÚ (alokace výzvy EU: **58 mil. Kč**)

podáno 0 projektů

Výzva č. 85 Sociální bydlení – integrované projekty CLLD (alokace výzvy EU: **380 mil. Kč**)

podáno 7 projektů, v pozitivním stavu zatím 7 projektů (z EU za 32 mil. Kč)

Konzultace projektových záměrů u příslušných integrovaných nástrojů:

- *ITI HK-PA (oblast sociálního bydlení není ve strategii řešena),*
- *MAS v Královéhradeckém kraji (záleží na jednotlivých strategiích, zda SB řeší)*

Podpora energetických úspor z IROP

Specifický cíl 2.5 Snížení energetické náročnosti v sektoru bydlení

Otevřená výzva (do 29. 11. 2019):

Výzva č. 78 Energetické úspory v bytových domech III (alokace výzvy EU: 3,5 mld. Kč)

podáno 468 projektů, v pozitivním stavu 408 projektů (z EU za cca 1 mld. Kč)

- Podpora energetických úspor v bytových domech (zateplování, výměna oken a dveří nebo výměna zdroje tepla, instalace solárních fotovoltaických soustav/termických kolektorů)
- Žadatelem může být vlastník (ne nepodnikající FO), SVJ nebo i bytové družstvo jako správce budovy
- Výše podpory podle dosažené úrovně úspor, max. 40 % z EU (plus u obcí 2 % ze SR), pokud budou úspory min. 40 % a dosažena klasifikační třída B nebo lepší

Konzultace projektových záměrů s kontaktními osobami na jednotlivých územních odborech CRR:

<http://www.irop.mmr.cz/cs/Vyzvy/Seznam/Vyzva-c-78-Energeticke-uspory-v-bytovych-domech-II>

Pro Královéhradecký kraj

Ing. Miroslava Zemanová, tel.: 499420628, e-mail: miroslava.zemanova@crr.cz

Děkuji Vám za pozornost

Územní odbor pro Královéhradecký kraj

Ing. Michaela Brožová

E-mail: michaela.brozova@crr.cz

Tel: 499 420 602, 735 157 809

