



Možnosti spolupráce obcí a místních akčních skupin 2014–2020

Konference
Příležitosti pro města a obce v období 2014-2020
24. října 2014

Mgr. Olga Špiková, tajemnice NS MAS ČR

2

Základní pojmy

důležité

Místní akční skupina (MAS) je **společenství** občanů, neziskových organizací, soukromé podnikatelské sféry a veřejné správy (obcí, svazků obcí a institucí veřejného moci), **které spolupracuje** na rozvoji venkova, zemědělství a získávání finanční podpory z EU a z národních programů, pro svůj region, **metodou LEADER**.

důležité

Z principu je MAS **neziskovou organizací** nezávislou na politickém rozhodování.

- o spolek, ústav, o.p.s. nebo z.s.p.o.

důležité

Základním cílem MAS je zlepšování kvality života a životního prostředí ve venkovských oblastech.

3

Základní pojmy

důležité

Komunitně vedený místní rozvoj - *Community-led Local Development* (CLLD) je nástrojem pro zapojení občanů na místní úrovni pro nalezení odpovědí na sociální, environmentální a ekonomické výzvy.

důležité

CLLD je přístup, který sice vyžaduje čas, ale za relativně malé finanční investice, může mít podstatný vliv na vytváření nových myšlenek a společné zavedení těchto nápadů do praxe.

důležité

Strategie komunitně vedeného místního rozvoje (SCLLD) - je ucelený rozvojový dokument, vztahující se na území MAS, který propojuje subjekty, záměry a zdroje.

4

LEADER jako jedna z hlavních metod pro rozvoj regionu

důležité

Myšlenka v EU již od roku 1991

důležité

ZÁKLADNÍ PRINCIPY METODY LEADER:

- 1) existující strategie místního rozvoje
- 2) partnerství na místní úrovni tvořící MAS
- 3) přístup „zdola – nahoru“
- 4) integrované a vícesektorové akce
- 5) inovační přístup
- 6) spolupráce
- 7) vytváření sítí



5 Územní působnost MAS

Počet MAS k 1. 9. 2014	179 MAS
Počet obcí v území působnosti MAS	5 771
Porovnání počtu obcí v ČR	92 %
Počet obyvatel obcí v území působnosti MAS	5 919 028
Porovnání počtu obyvatel vůči ČR	56 %
Porovnání počtu obyvatel vůči VENKOVU*	92 %
Výměra obcí v území působnosti MAS	70 235 km²
Porovnání výměry vůči ČR	89 %
Porovnání výměry vůči VENKOVU*	95 %

nezapojeno do MAS

433 obcí

499 429 obyvatel

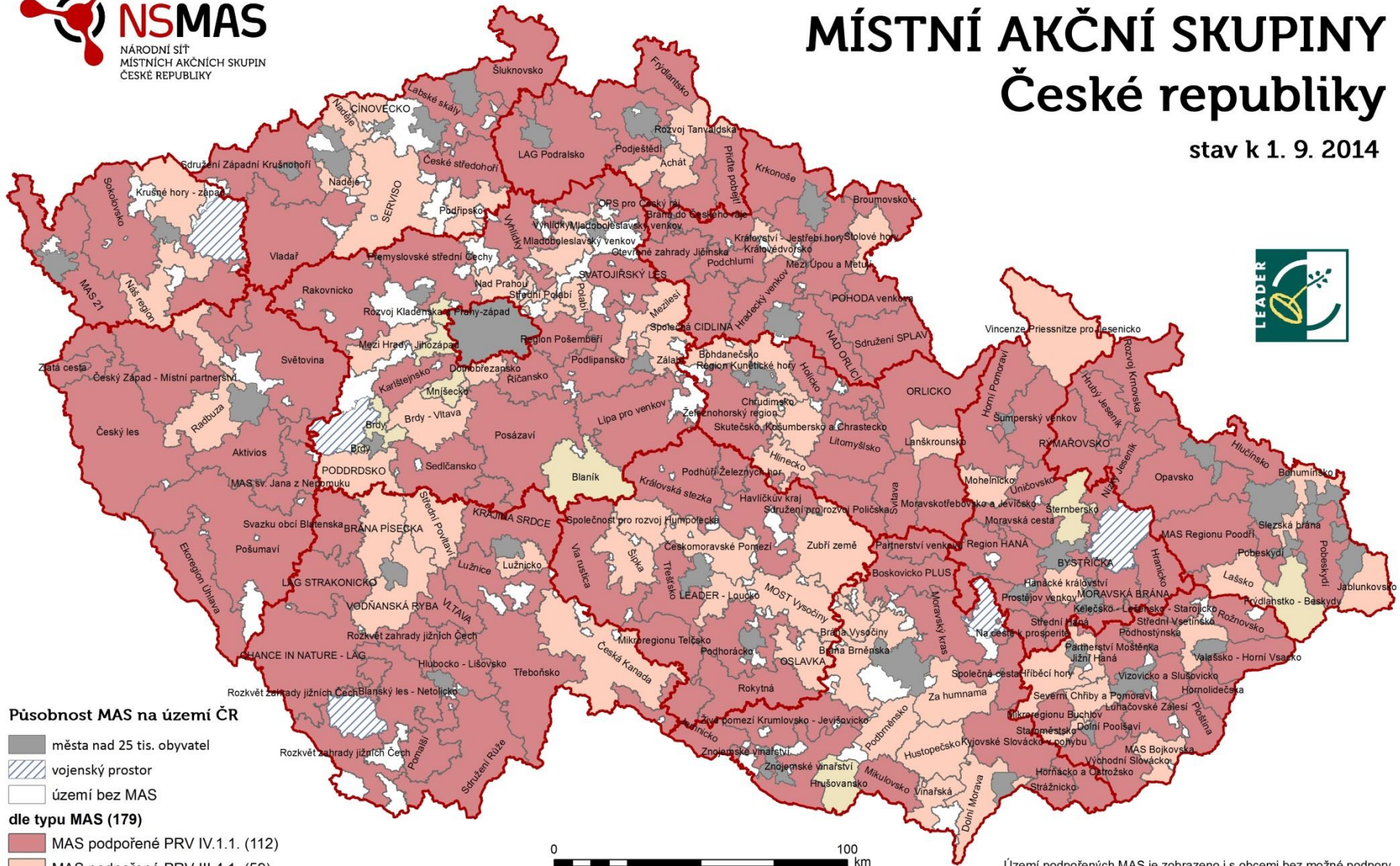
* Venkov = obce do 25 tis. obyvatel

www.nsmas.cz






MÍSTNÍ AKČNÍ SKUPINY České republiky


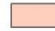

stav k 1. 9. 2014



Působnost MAS na území ČR

-  města nad 25 tis. obyvatel
-  vojenský prostor
-  území bez MAS

dle typu MAS (179)

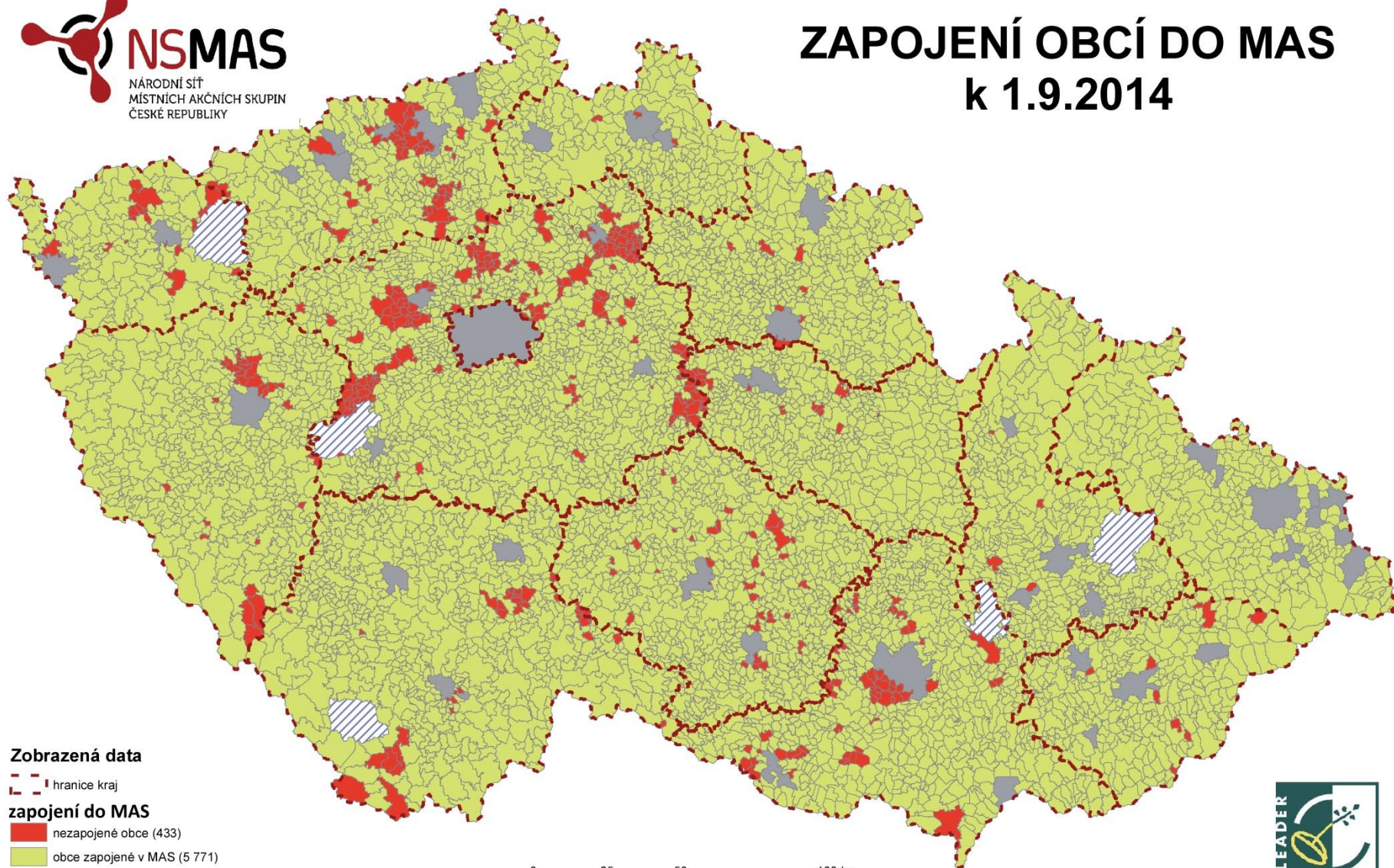
-  MAS podpořené PRV IV.1.1. (112)
-  MAS podpořené PRV III.4.1. (59)
-  nepodpořené MAS (8)

Území podpořených MAS je zobrazeno i s obcemi bez možné podpory (plán na období 2014-20)

Názvy MAS byly pro vizualizaci zkráceny či upraveny.



ZAPOJENÍ OBCÍ DO MAS k 1.9.2014



Zobrazená data

— hranice kraj

zapojení do MAS

■ nezapojené obce (433)

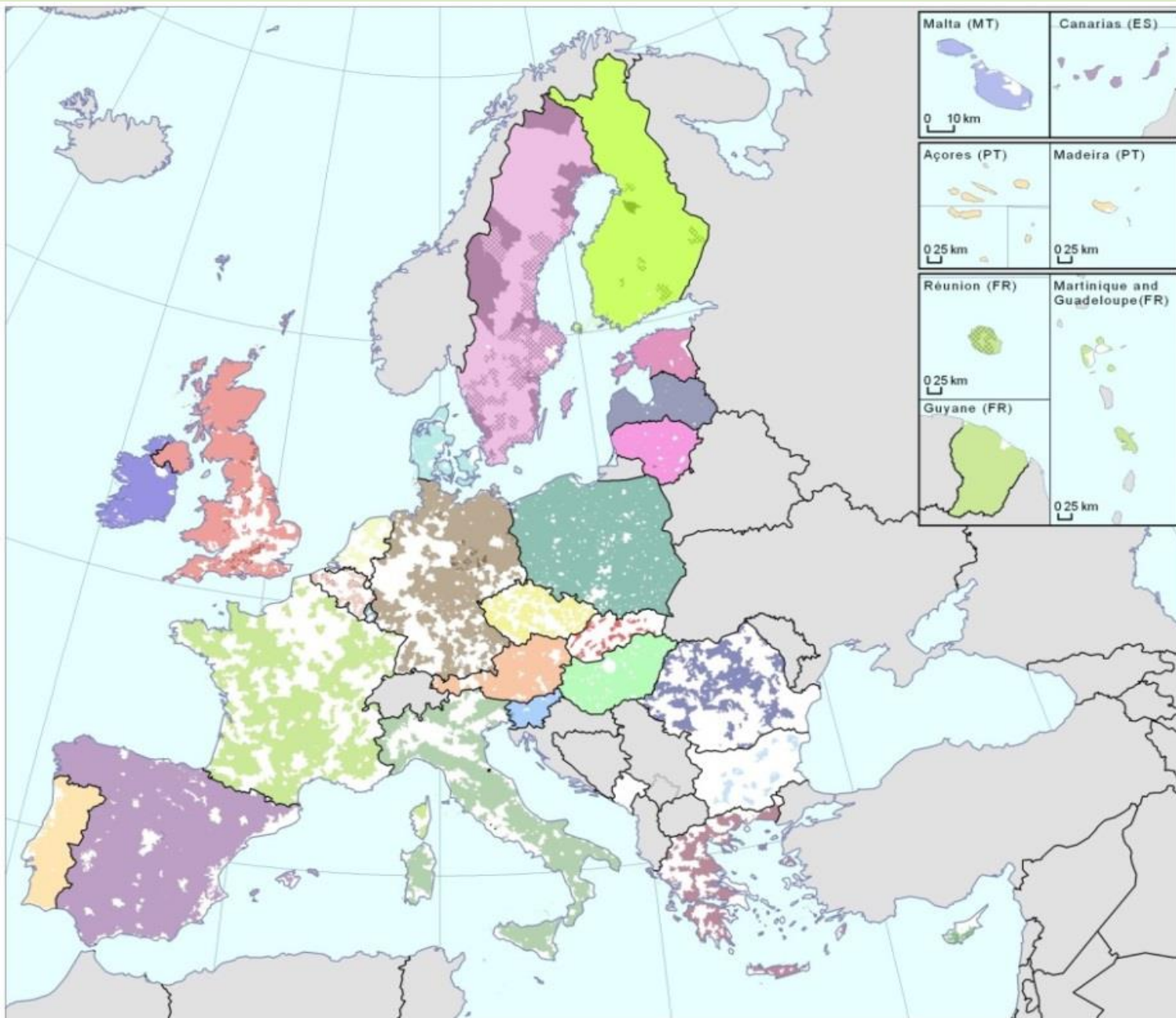
■ obce zapojené v MAS (5 771)

■ města nad 25 tis. obyvatel včetně (44)

▨ vojenské újezdy (5)

0 25 50 100 km





**LEADER
Local Action Groups
Draft version**

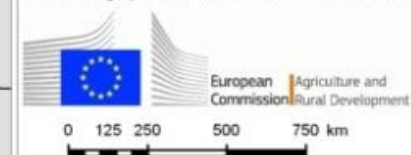
**Geographical coverage of LAGs
based on the LAU2
(Local Administrative Units).**

2 402 MAS

PRV 2007-2013

Cartography:
DG AGRI GIS-Team 05/2012

© EuroGeographics for the administrative boundaries



9

Hlavní úkoly MAS dle EN 1303/2013

- a) **zvyšování způsobilosti místních aktérů** pro vypracovávání a provádění operací, včetně jejich schopností v oblasti projektového řízení;
- b) **vypracování nediskriminačního a transparentního výběrového řízení** a objektivních kritérií pro výběr operací, jež brání střetu zájmů a zajišťují, aby nejméně 50 % hlasů při rozhodování o výběru měli partneři, kteří nejsou veřejnými orgány, a umožní provádět výběr na základě písemného postupu;
- c) při výběru operací **zajišťování souladu se strategií komunitně vedeného místního rozvoje** tím, že stanoví jejich pořadí podle přínosu těchto operací k plnění záměrů a cílů strategií;

Hlavní úkoly MAS dle EN 1303/2013

- d) **příprava a zveřejňování výzev** k podávání návrhů nebo průběžného postupu pro předkládání projektů, včetně vymezení kritérií výběru;
- e) **přijímání a posuzování žádostí** o podporu;
- f) **výběr operací a stanovení výše podpory**, případně předkládání návrhů orgánu odpovědnému za závěrečné ověření způsobilosti před schválením;
- g) **sledování průběhu provádění strategie komunitně vedeného místního rozvoje** a podporovaných operací a vykonávání zvláštních hodnotících činností souvisejících s touto strategií.

Standardizace MAS 2014–2020

- ☉ MAS prokáže schopnost se podílet na implementaci programů financovaných z evropských strukturálních a investičních fondů.

důležité

Partner MAS

- ☉ v případě spolku je to člen
- ☉ v případě ústavu, o.p.s. a z.s.p.o. je to osoba začleněná do organizační složky na základě smlouvy

důležité

Zájmová skupina

- ☉ tvořena partnery, kteří jsou cíleně zaměřeni na určitou problematiku. MAS vymezí zájmové skupiny v souladu s SCLLD.

12

Metodika pro standardizaci MAS

METODIKA PRO STANDARDIZACI MÍSTNÍCH AKČNÍCH SKUPIN 2014-2020

materiál schválen usnesením vlády č. 368 ze dne 21. května 2014

důležité příjem žádostí o standardizaci MAS (MZe)

⦿ 24. 11. 2014 – 22. 5. 2015

důležité schválení programů ze strany EK

⦿ předpoklad leden/únor 2015

důležité příjem SCLLD k hodnocení (MMR)

⦿ výzva bude vyhlášena 3 měsíce od příjmu standardizace

důležité schválení strategií

⦿ cca ½ roku po příjmu SCLLD (vliv má doplňování SCLLD)

13

Územní působnost MAS

důležité

Území MAS je celistvé

- ☉ Izolované celky jen v těchto případech:
 - vojenské újezdy
 - katastrální území obce není ucelené
 - území je rozdělení obcí s více než 25 tis. obyvateli
 - území bylo schváleno již v období 2007-2013 a mezeru netvoří více než 2 obce

důležité

Velikost 10 tis. – 100 tis. obyvatel

- ☉ bez měst nad 25 tis. obyvatel (k 1. 1. 2014)

důležité

Mezi MAS nejsou překryvy

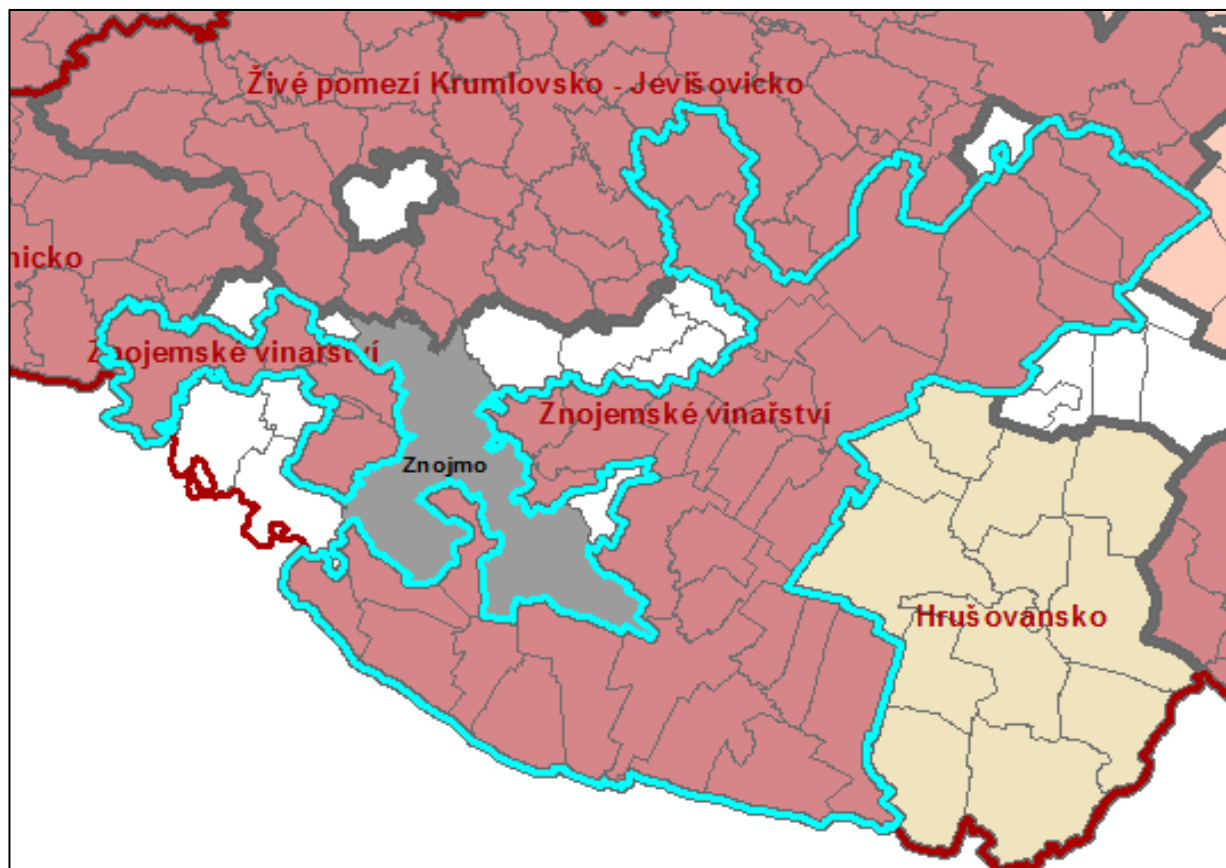
důležité

Obce schválí zařazení do území působnosti MAS

- ☉ tím nevznikají finanční závazky vůči MAS

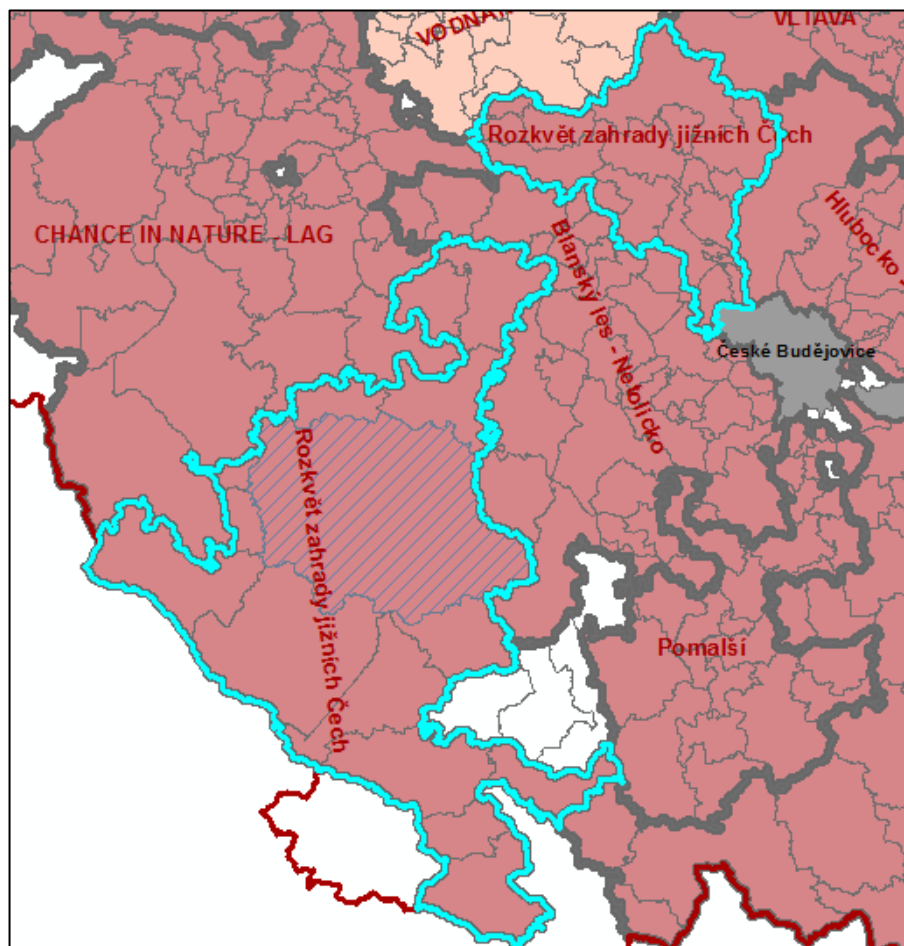
14

Příklady izolovaných celků území MAS

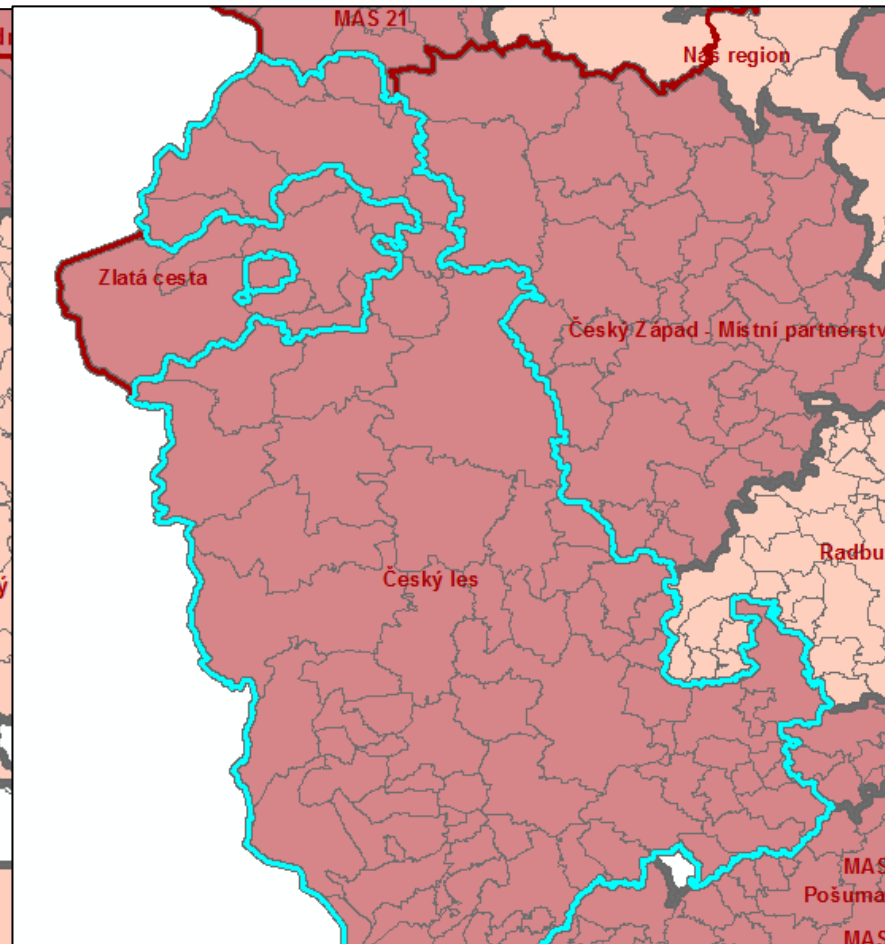
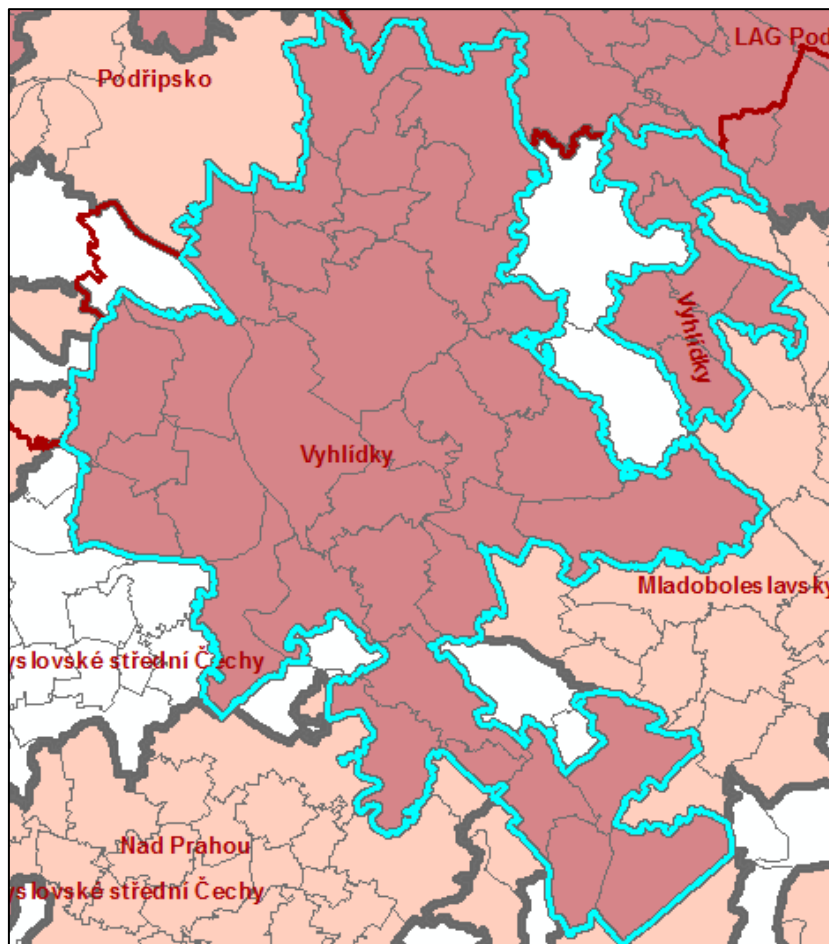


15

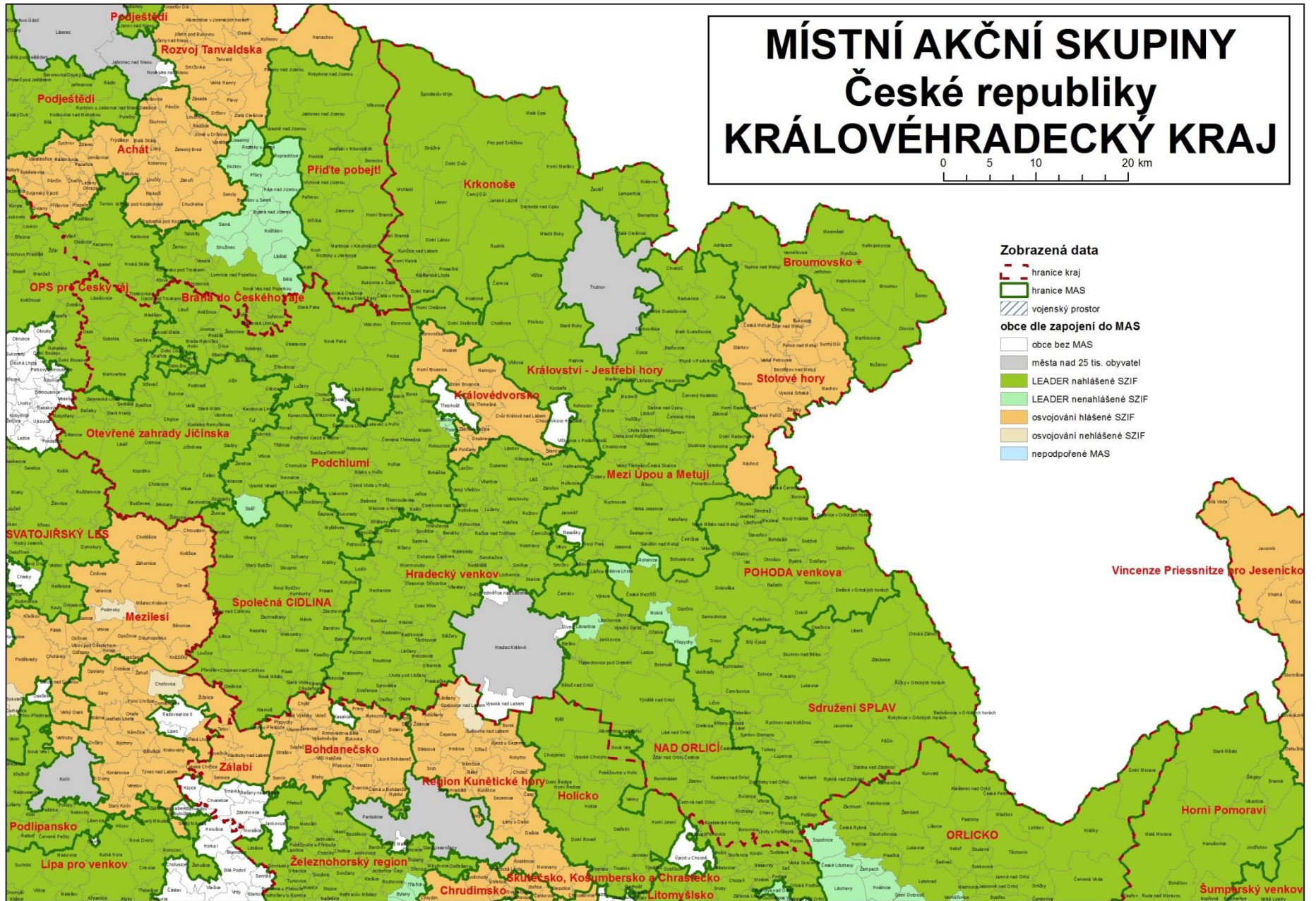
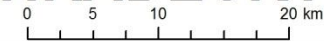
Příklady izolovaných celků území MAS



Příklady izolovaných celků území MAS



MÍSTNÍ AKČNÍ SKUPINY České republiky KRÁLOVÉHRADECKÝ KRAJ



Zobrazená data

- hranice kraj
- hranice MAS
- vojenský prostor
- obce dle zapojení do MAS**
- obce bez MAS
- města nad 25 tis. obyvatel
- LEADER nahlášené SZIF
- LEADER nenahlášené SZIF
- osvojení hlášené SZIF
- osvojení nenahlášené SZIF
- nepodpořené MAS

18

Místní akční skupina - standardy

- důležité** Na rozhodovací úrovni nezastupuje ani veřejný sektor ani žádná ze zájmových skupin více než 49 % hlasovacích práv.
- důležité** Partneři na území MAS prokazatelně působí
 - ☉ definice působnosti je na MAS
- důležité** Otevřené partnerství
 - ☉ podmínky pro přistoupení jsou součástí stanov, statutu či zakládací listiny a jsou zveřejněny
- důležité** Minimální počet partnerů je 21
 - ☉ minimální počet partnerů vůči počtu obyvatel je 1:2000

Orgány MAS

- ⊙ **Nejvyšší**
- ⊙ **Rozhodovací**
- ⊙ **Výběrový**
 - členové orgánu na území MAS působí
- ⊙ **Kontrolní**

důležité

Jeden partner může být kromě nejvyššího orgánu členem pouze jednoho povinného orgánu.

20

Kancelář MAS

důležité MAS má vedoucího zaměstnance MAS v pracovně právním vztahu = manažer SCLLD.

důležité MAS má internetové stránky, které obsahují minimálně

- 🕒 zřizovací dokumenty
- 🕒 seznam partnerů MAS
- 🕒 adresa sídla a kanceláře, konzultační hodiny a kontaktní osoba
- 🕒 mapa územní působnosti
- 🕒 výroční zpráva o činnosti a hospodaření MAS
- 🕒 seznam členů povinných orgánů

Možnosti zapojení obce v MAS

důležité

Územní působnost = MAS působí v katastru obce

- ☉ starosta obce potvrzuje souhlas s územní působností MAS na příloze předkládané k žádosti o standardizaci MAS
- ☉ doporučeno projednání v zastupitelstvu obce popřípadě na veřejném jednání v obci
- ☉ není podmíněno žádným poplatkem vůči obci

důležité

Aktivní partner = obec v orgánech MAS

- ☉ zapojení obce je dobrovolné
- ☉ možnost ovlivnit chod MAS a zapojit se do dění v regionu
- ☉ MAS může mít stanoveny členské/partnerské příspěvky

důležité

Obec jako žadatel = realizace SCLLD

- ☉ možnost podání individuálních projektů

22

CLLD dle Dohody o partnerství

důležité

CLLD bude realizován nejen prostřednictvím Společné zemědělské politiky, ale i prostřednictvím dalších operačních programů v rámci EFRR a ESF.

- 🕒 Integrovaný regionální operační program (IROP)
- 🕒 OP Životní prostředí (OP ŽP)
- 🕒 OP Zaměstnanost (OP Z)
- 🕒 Program rozvoje venkova (PRV)

důležité

Z EZFRV bude vyčleněno minimálně 5 % v Programu rozvoje venkova. Z EFRR bude indikativně pro CLLD využito 4,95 % a z ESF indikativně 2,17 %.

Alokace CLLD 2014–2020 (stav k září 2014*)

OP	Plánovaná alokace (mil. Kč)
IROP	10 206,7
OPŽP	500,0
OPZ	1 729,9
PRV	3 080,0
(OPPIK)	0
(OPVVV)	300**
<i>Celkem</i>	<i>15 816,5</i>

*finální alokace je vázána na schválené OP

** jedná se pouze o pokrytí možných animačních nákladů

24

CLLD v Integrovaném regionálním operačním programu

důležité prioritní osa **4 Komunitně vedený místní rozvoj**

- 🕒 SC 4.1 – Posílení komunitně vedeného místního rozvoje za účelem zvýšení kvality života ve venkovských oblastech a aktivizace místního potenciálu.
- 🕒 SC 4.2 – Posílení kapacit komunitně vedeného místního rozvoje na účelem zlepšení řídicích a administrativních schopností MAS

důležité **PO 4 má zvýšenou míru vnitrostátního spolufinancování na 95% (ostatní PO 85%)**

CLLD v IROP

důležité

podpořeny SC IROP (verze OP k připomínkování EK)

- 🕒 1.2 Zvýšení podílu udržitelných forem dopravy
- 🕒 2.1 Zvýšení kvality a dostupnosti služeb vedoucí k sociální inkluzi
- 🕒 2.2 Vznik nových a rozvoj existujících podnikatelských aktivit v oblasti sociálního podnikání
- 🕒 2.3 Rozvoj infrastruktury pro poskytování zdravotnických služeb a péče o zdraví
- 🕒 2.4 Zvýšení kvality a dostupnosti infrastruktury pro vzdělávání a celoživotní učení
- 🕒 3.1 Zefektivnění prezentace, posílení ochrany a rozvoje kulturního a přírodního dědictví

CLLD v OP Zaměstnanost

důležité

Specifický cíl 2.3.1: Zvýšit zapojení lokálních aktérů do řešení problémů nezaměstnanosti a sociálního začleňování ve venkovských oblastech

- 🕒 jednotlivé projekty vykazují přidanou hodnotu
 - především ve vzájemné provázanosti a synergii
 - předcházení duplicitám (oproti izolovaně připraveným projektům v rámci běžných opatření)
- 🕒 přispění ke snížení lokální nezaměstnanosti
- 🕒 lepšího využití ekonomického potenciálu venkova
- 🕒 zlepšení spolupráce všech místních aktérů při řešení problémů lokální zaměstnanosti
- 🕒 lepší dostupnosti sociálních služeb
- 🕒 zlepšení situace osob vyloučených a ohrožených sociálním vyloučením žijících na venkově

27

CLLD v Programu rozvoje venkova

důležité PRV 19. Podpora místního rozvoje LEADER

- 🕒 implementaci metody LEADER prostřednictvím podpory realizace SCLLD
- 🕒 realizace projektů spolupráce MAS

důležité podpora se poskytuje až do výše 100 % způsobilých výdajů, závisí na konkrétním typu opatření

důležité maximální výše způsobilých výdajů, ze kterých je stanovena dotace, je 5 mil. Kč na projekt

důležité minimální výše způsobilých výdajů, ze kterých je stanovena dotace, je 50 tis. Kč na projekt

CLLD v Programu rozvoje venkova

Realizovány budou následující články nařízení PRV:

14. Předávání znalostí a informační akce

17. Investice do hmotného majetku

- a) zvyšují celkovou výkonnost a udržitelnost zemědělského podniku;
- b) se týkají zpracování, uvádění na trh nebo vývoje zemědělských produktů uvedených v příloze
- c) se týkají infrastruktury související s rozvojem, modernizací nebo přizpůsobením

19. Rozvoj zemědělských podniků a podnikatelské činnosti

- 1.b) investice na založení a rozvoj nezemědělských činností

24. 1. Předcházení poškozování lesů lesními požáry, přírodními katastrofami a katastrofickými událostmi a obnova poškozených lesů

- a) vybudování ochranné infrastruktury
- d) obnova lesnického potenciálu poškozeného požáry a jinými přírodními katastrofami

25. Investice ke zvýšení odolnosti a ekologické hodnoty lesních ekosystémů

26. Investice do lesnických technologií a zpracování lesnických produktů, jejich mobilizace a uvádění na trh

35. Spolupráce

- 1.a) přístupy spočívající ve spolupráci mezi různými subjekty působícími v odvětví zemědělství
- 1.b) vytváření klastrů a sítí

29

CLLD v OP Životní prostředí

důležité SC 4.2 Posílit biodiverzitu

- 🕒 nástroj k posílení biodiverzity - především územní ochrana prostřednictvím soustavy Natura 2000 a zvláště chráněných území

důležité diskuze o možnosti projektů spolupráce MAS

důležité možnost individuálních projektů MAS

30

CLLD v OP Výzkum, vývoj a vzdělávání

důležité

vzhledem k charakteru OP VVV nepředpokládá ŘO přímé využití integrovaného nástroje CLLD

- ⊙ MAS budou využity jako **prostředek pro zvyšování absorpční kapacity a zajištění monitoringu specifických problémů** daného území
- ⊙ koordinační role MAS při realizaci intervencí ve prospěch rozvoje venkova vychází z **detailní znalosti místních podmínek a široké spolupráce s místními aktéry**

CLLD v OP Podnikání a inovace pro konkurenceschopnost

důležité

vzhledem k charakteru OP PIK nepředpokládá ŘO přímé využití integrovaného nástroje CLLD

- ◉ Nicméně zapojení MAS do implementace OP PIK se předpokládá s ohledem na jejich roli jako vhodných a relevantních subjektů napomáhajících zvyšování absorpční kapacity v území a zajištění monitoringu problémů a potenciálu daného území, jako subjektů se znalostí problematiky území a místních aktérů, potenciálních žadatelů a příjemců podpory z operačního programu.
- ◉ **Na základě definice CLLD v OP a nastavení spolupráce ŘO OP nebylo nastavení CLLD ze strany NS MAS podpořeno.**

32

Doporučení k zapojení místních aktérů do MAS

důležité

Pokyny ke komunitně vedenému místnímu rozvoji určené místním aktérům

- 🕒 tento dokument vypracovali odborníci na místní rozvoj a upravila jej Evropská komise

důležité

Pokyny nejsou pro subjekty podílející se na provádění fondů ESI ani pro členské státy právně závazné, nýbrž poskytují vodítko, obsahují doporučení a odrážejí osvědčené postupy.

důležité

Cílem je poskytnout subjektům, které se přímo účastní MAS, některé praktické nástroje a předložit návrhy na uskutečňování CLLD v různých situacích.

důležité

Nastavení CLLD v OP je ještě diskuzí připomínek EK a ČR.

Dokument dostupný

na http://ec.europa.eu/regional_policy/information/guidelines/index_en.cfm#3



Důležité dokumenty

[Nařízení EU k politice soudržnosti 2014-2020](#), která byla **20. prosince 2013** zveřejněna v Úředním věstníku EU. Výtahem jsou kapitoly ke [Komunitně vedenému místnímu rozvoji \(č 1303/2013, kapitola II\)](#)

[METODIKA PRO STANDARDIZACI MÍSTNÍCH AKČNÍCH SKUPIN 2014-2020](#) - materiál schválen usnesením vlády č. 368 ze dne **21. května 2014**.

[Dohoda o partnerství pro programové období 2014-2020](#) – **22. srpna 2014** – finální verze ke schválení Evropskou komisí. Dohoda schválena vládou ČR dne 9. dubna 2014 – informace k CLLD ([Kapitola 3.1.1 Komunitně vedený místní rozvoj](#)). Příloha ke kapitole [Příloha kapitoly 2.3: Hodnocení naplňování předběžných podmínek](#)

[Národní dokument k územní dimenzi](#) byl schválen usnesením vlády č. 681 ze dne **27. srpna 2014**.

[Metodický pokyn pro využití integrovaných nástrojů v programovém období 2014–2020](#) – schválená verze vládou **27. srpna 2014**.

[Manuál tvorby Strategie komunitně vedeného místního rozvoje pro programové období 2014–2020](#) včetně [přílohy č. 3 - NÁVRH](#) verze z 31. srpna 2014 - materiál je vytvářen MMR ve spolupráci s NS MAS

34

Děkuji za pozornost

Národní síť Místních akčních skupin ČR

Mgr. Olga Špiková

o.spikova@nsmascr.cz

www.nsmascr.cz

