

Příležitosti pro region:
Jaký je a bude náš venkov?

Role a potřeby malých obcí



11. září 2018
Hradec Králové

Program

- Jaké **analýzy** byly pořízeny a jak s nimi Svaz měst a obcí pracuje
- Co vnímají venkovské obce jako **zdařilé**
- Co **trápí** venkovské obce a v čem je Královéhradecký kraj specifický
- Na čem mohou obce stavět svůj **budoucí rozvoj** a v čem je Královéhradecký kraj specifický
- Co by pomohlo překonat **bariéry** rozvoje a v čem je Královéhradecký kraj specifický

**Jaké analýzy byly pořízeny
a proč**

Metodika zpracování

- **Analýza potřeb měst a obcí** – základem bylo **dotazníkové šetření**
 - dotazník vytvořen ve spolupráci MEPCO a Univerzity Karlovy, odsouhlasen Pracovní skupinou pro kohezní politiku SMO ČR
 - oslovena celá členská základna Svazu
 - návratnost 732 respondentů (měst a obcí)
 - 292 obcí do 500 obyvatel
 - 152 obcí 501-1000 obyvatel
 - 161 obcí 1001-3000 obyvatel
 - z Královéhradeckého kraje 59 obcí reprezentujících 1/3 obyvatelstva kraje
- následovala **podrobná analýza** (vyhodnocení dotazníkového šetření) prostřednictvím Univerzity Karlovy
 - za celý soubor respondentů
 - specificky podle velikostních kategorií obcí
 - specificky podle krajského uspořádání

Metodika zpracování

- navázalo zpracování **stromů problémů**
 - vizualizují vnímání míry problémovosti jednotlivých tematických okruhů a jednotlivých problémů
 - zpracovány pro ČR jako celek a podle velikostních kategorií obcí
- stromy problémů sloužily jako podklad pro nastartování debat v rámci **fokusních skupin**
 - fokusní skupiny přinesly hlubší vhled do problematiky
- následovala **analýza podle kategorií územ definovaných ve Strategii regionálního rozvoje ČR** zpracovaná Univerzitou J. E. Purkyně v Ústí nad Labem
- *obecné zjištění: jsou významné rozdíly mezi velikostními kategoriemi obcí, ale rozdíly v mezikrajském srovnání jsou jen okrajové*

Výstupy Svazu měst a obcí ČR

- **Pozice SMO ČR ke kohezní politice 2021-2027**
 - podklad pro vyjednávání s národními a evropskými orgány o věcných prioritách budoucí kohezní politiky a pro nastavení způsobů rozdělování dotací
- **Pozice statutárních měst ke kohezní politice 2021-2027**
 - definování základních parametrů ITI
- **Koincidenční matice vazeb** problémů a potřeb měst a obcí na cíle kohezní politiky 2021-2027
 - identifikace vazeb na evropské cíle pro zdůvodnění zajištění evropských dotací na potřeby měst a obcí
 - tam, kde vazby identifikovány nejsou, využít tento dokument jako nástroj pro vyjednání národních dotačních titulů

**Co vnímají venkovské obce jako
zdařilé**

Co se podařilo v posledních 10 letech



do 500 obyvatel



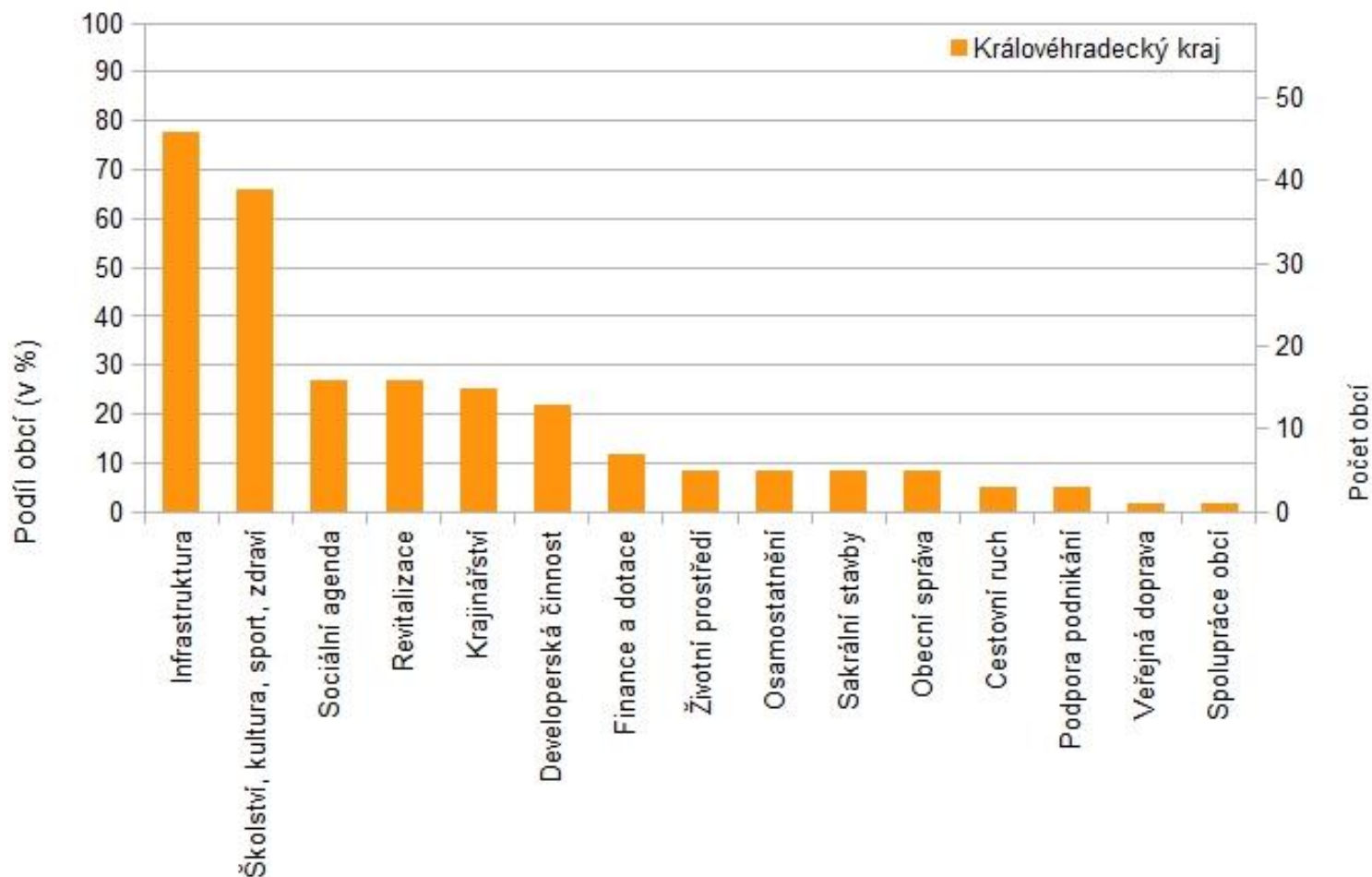
501-1000 obyvatel



1001-3000 obyvatel

Co se obcím podařilo v našem kraji

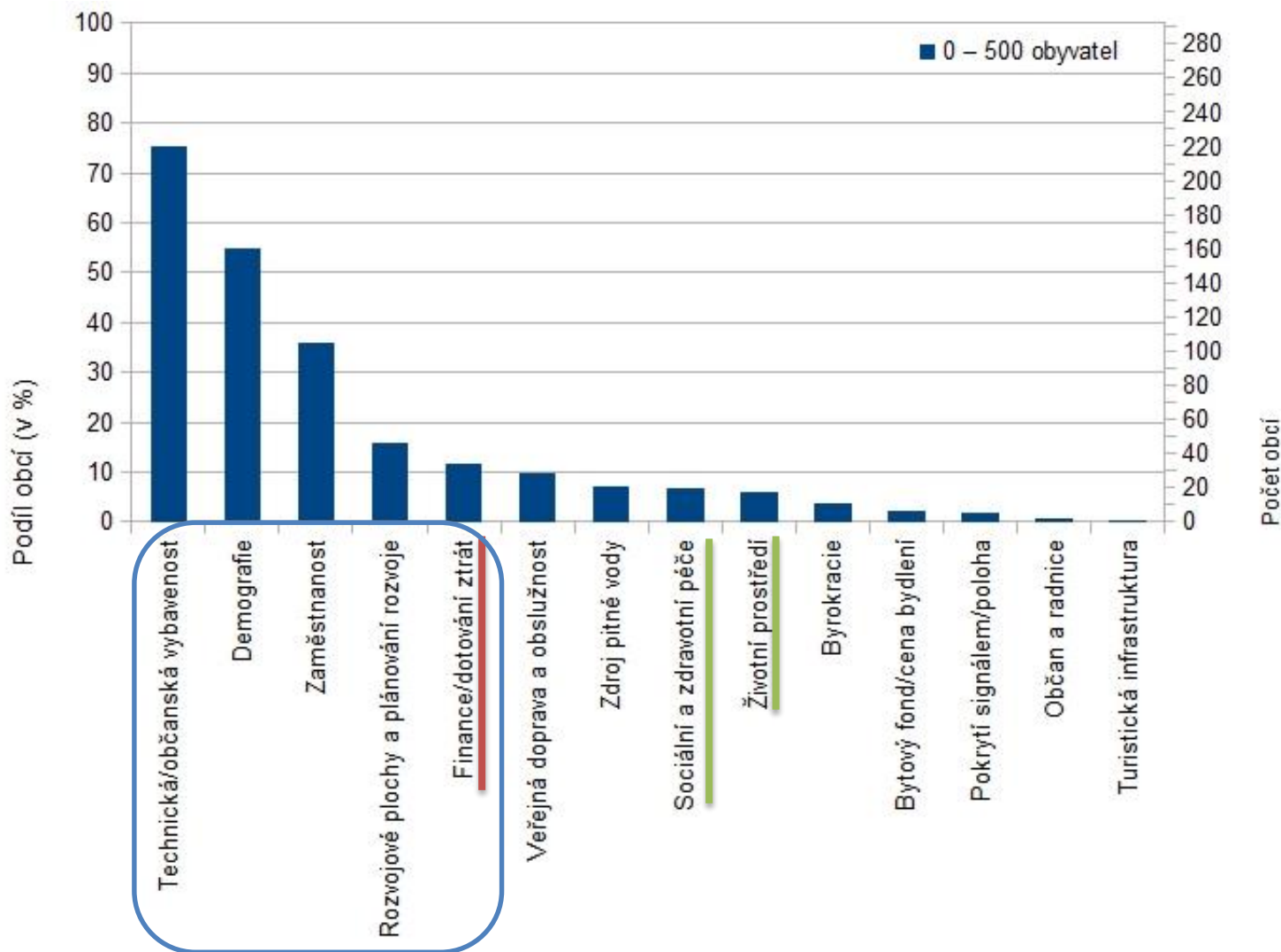
obce v Královéhradeckém kraji bez ohledu na jejich velikost



**Co trápí venkovské obce a jaká
jsou specifika v
Královéhradeckém kraji**

Jaké okruhy problémů obce vnímají

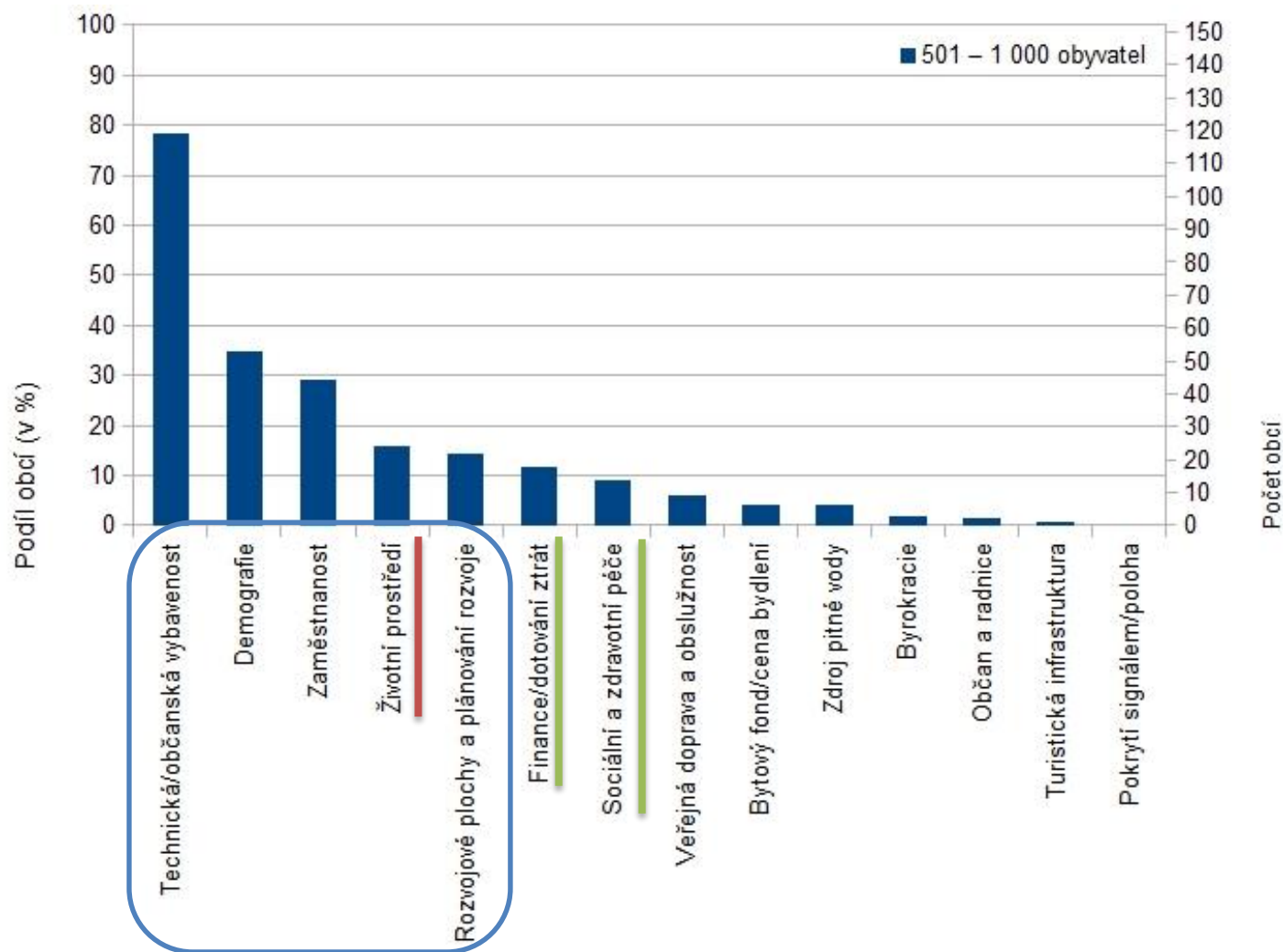
obce do 500 obyvatel v celé ČR



Zdroj: Sýkora, L., Procházková, A., Ignatyeva, E., Kebza, M. 2017

Jaké okruhy problémů obce vnímají

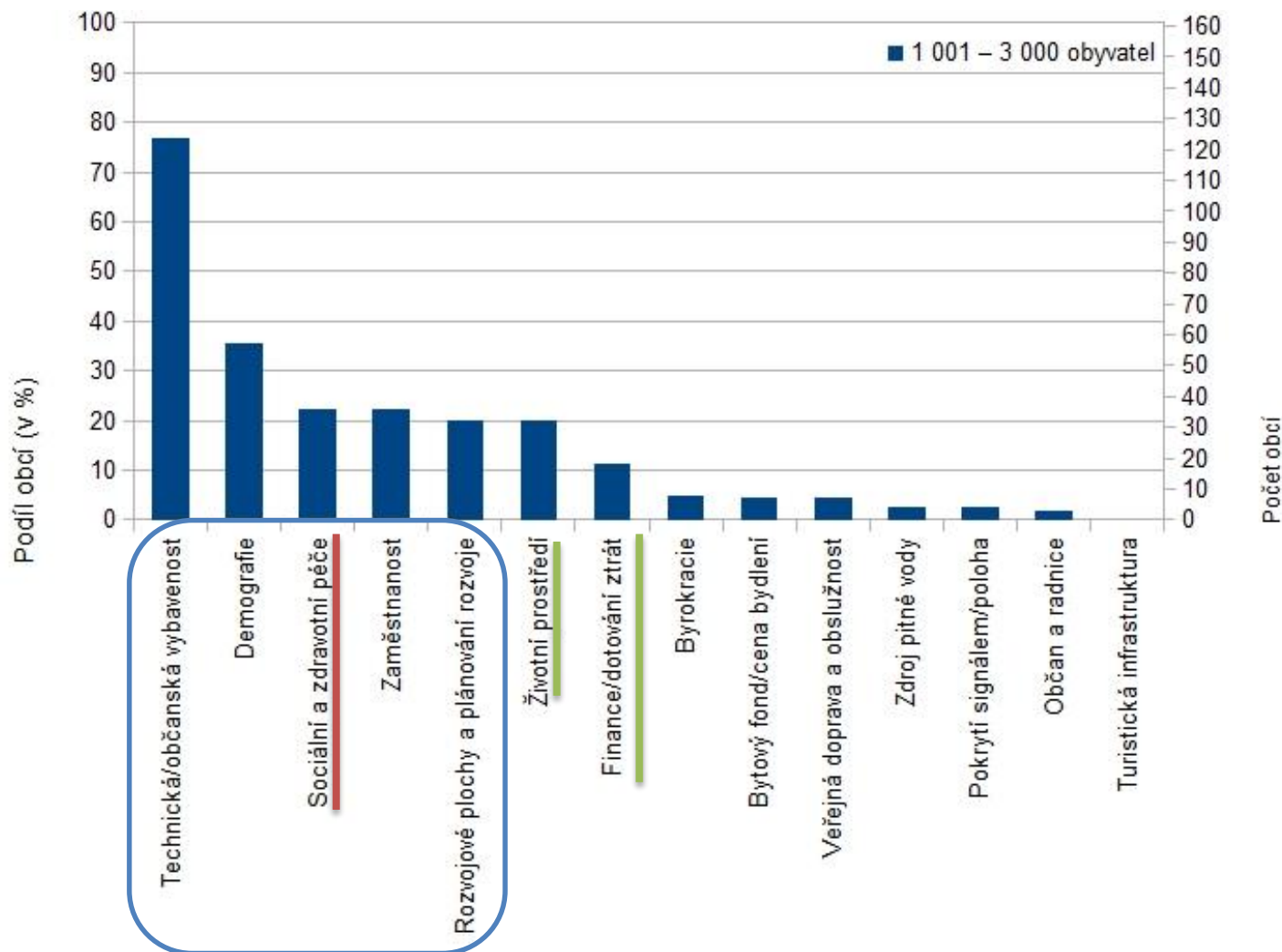
obce s 501-1000 obyvateli v celé ČR



Zdroj: Sýkora, L., Procházková, A., Ignatyeva, E., Kebza, M. 2017

Jaké okruhy problémů obce vnímají

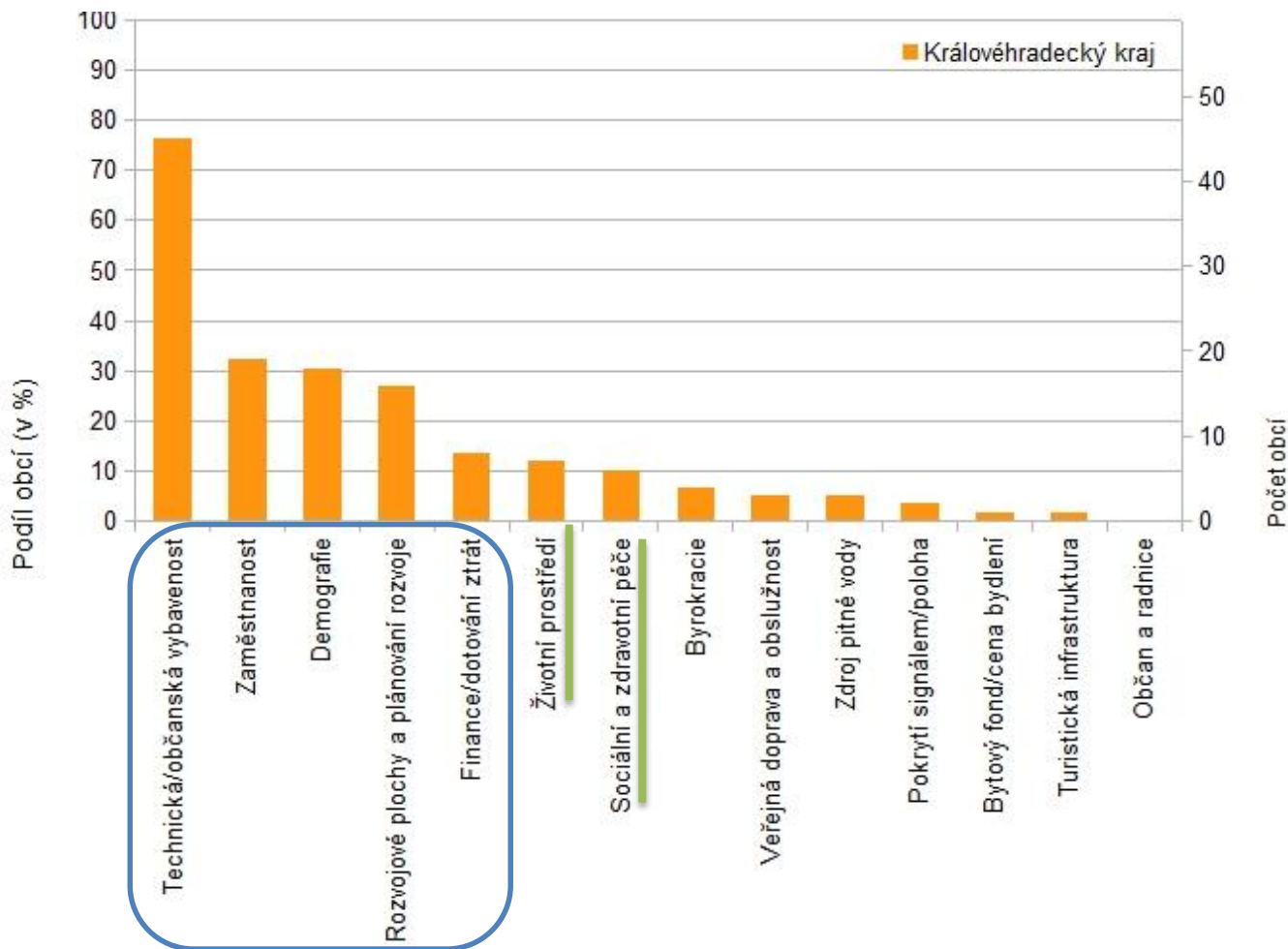
obce s 1001-3000 obyvateli v celé ČR



Zdroj: Sýkora, L., Procházková, A., Ignatyeva, E., Kebza, M. 2017

Jaké okruhy problémů obce vnímají

míra problémovosti v obcích Královéhradeckého kraje bez ohledu na jejich velikost



Zdroj: Sýkora, L., Procházková, A., Ignatyeva, E., Kebza, M. 2017

Co obce vnímají jako problémové

porovnání 5 konkrétních nejproblémovějších témat v obcích do 3000 obyvatel

do 500 obyvatel	501-1000 obyvatel	1001-3000 obyvatel
pracovní příležitosti	stav silnic	stav silnic
stav chodníků	cykloinfrastruktura	stav chodníků
cykloinfrastruktura	stav chodníků	cykloinfrastruktura
dostupné bydlení	parkování	dopravní přetíženost
stav silnic	pracovní příležitosti	parkování

**Jak je to v konkrétních
tematických oblastech?**

Doprava

- nekvalitní podmínky pro bezpečnou, plynulou a udržitelnou dopravu = obecně nejproblémovější oblast
- menší obce: **chodníky, silnice, cyklodoprava**
- větší města: parkování, dopravní přetíženost
- všichni: **nekoncepční přístup, nízká koordinace subjektů realizujících dopravní stavby**
- nutno volit inovativní přístupy
- vedle infrastruktury se zaměřit na lepší organizaci dopravy

Fyzické prostředí a infrastruktura

- zanedbané, poškozené a neodpovídající fyzické prostředí a infrastruktura měst, obcí a jejich zázemí = druhá největší míra problémovosti
- menší obce: **technická infrastruktura** (neekonomická životaschopnost provozu)
- větší města: environmentální témata (ovzduší, hluk)
- všichni: **brownfieldy** (vlastnická struktura, způsob využití)
- promítá se zde také otázka snižování energetické náročnosti provozu obcí s vlivem jak na environmentální, tak ekonomická témata

Nevyužitý ekonomický potenciál obcí

- nemožnost plného využití potenciálu měst a obcí k jejich ekonomickému rozvoji = třetí pořadí problémovosti
- všechny obce a města: **nesoulad nabídky a poptávky na trhu práce** (neexistence plného duálního vzdělávání) a **nedostatek ploch pro průmyslovou činnost a pro služby**; nutno podporovat **vzdělávání v ICT**
- větší města: více se věnovat podpoře vědy, výzkumu a inovací (podpůrná role měst: síťování)

Sociální prostředí obcí

- problematické sociální prostředí = problém narůstající úměrně s růstem velikosti obcí
- menší obce: **nízká dostupnost sociálních služeb, bezpečnost, výskyt sociálně patologických jevů**
- větší města: sociálně patologické jevy, bezdomovectví, sociálně vyloučené lokality
- všichni: **fenomén stárnutí**
- řešení sociálních problémů by pomohla decentralizace moci (v oblasti sociálních dávek)

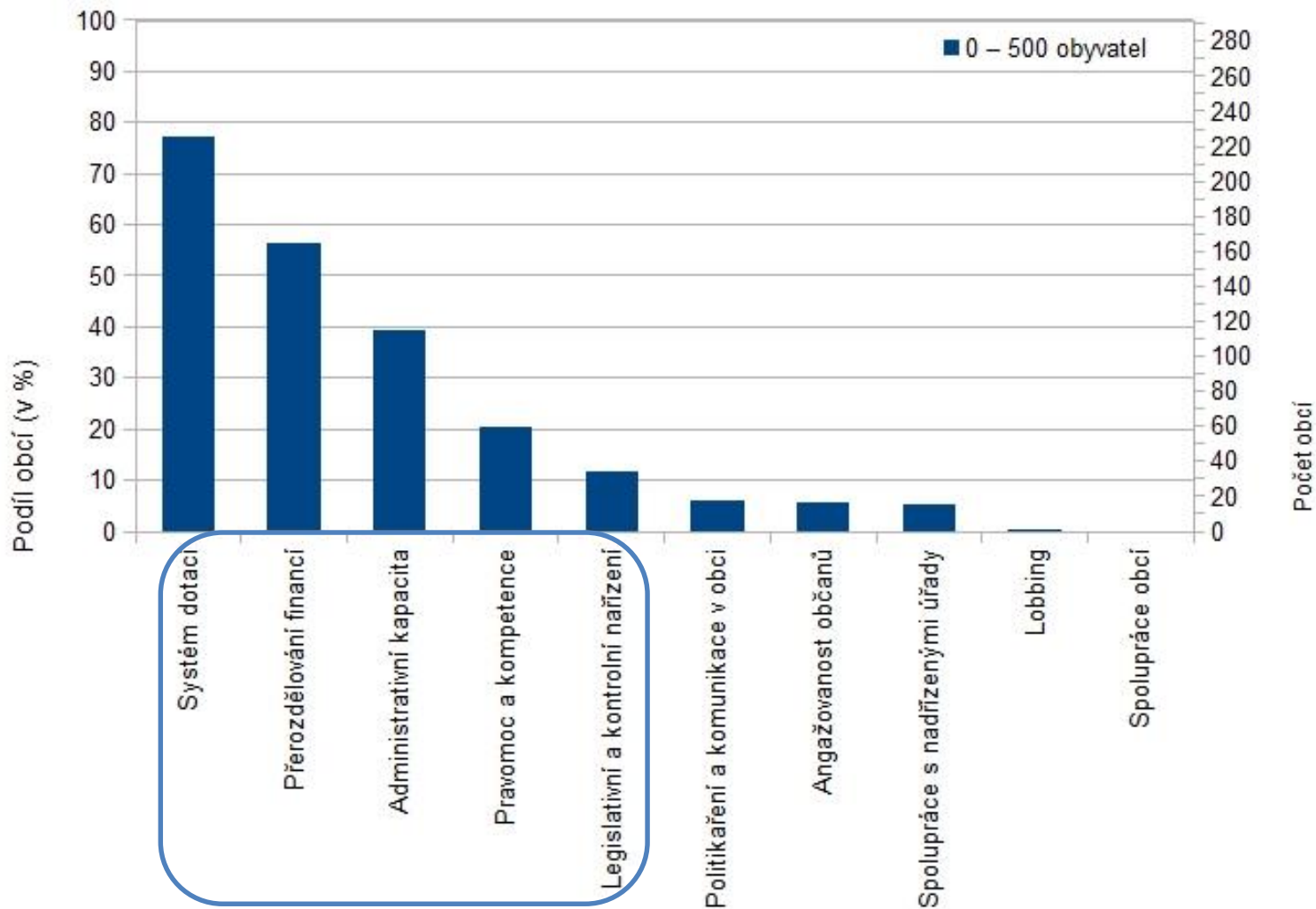
Nedostatečné služby v obcích

- problém nedostatečné nabídky služeb v obci roste s klesající populační velikostí obcí
- menší obce: **zachování základních služeb** = otázka přežití obce, pomohlo by **snižování administrativní zátěže drobných živnostníků**
- všichni: **dostupnost bydlení** (souvisí s vylidňováním center měst) a špatná **dostupnost kvalitní zdravotní péče** (za současného nastavení systému plateb selhávají i motivační nástroje obcí)

**A s jakými procesními problémy
se obce potýkají?**

Jaké procesní problémy obce vnímají

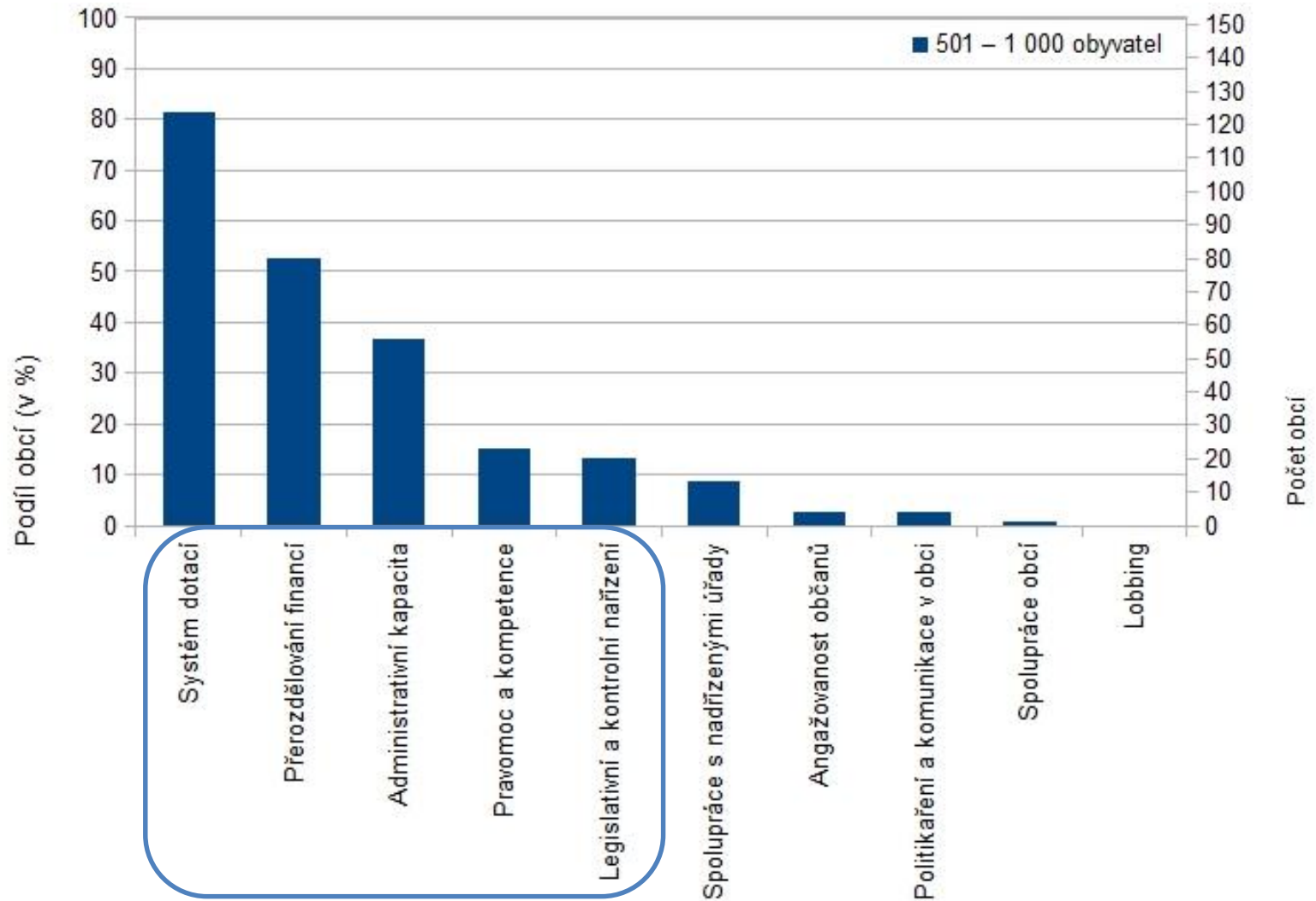
obce do 500 obyvatel v celé ČR



Zdroj: Sýkora, L., Procházková, A., Ignatyeva, E., Kebza, M. 2017

Jaké procesní problémy obce vnímají

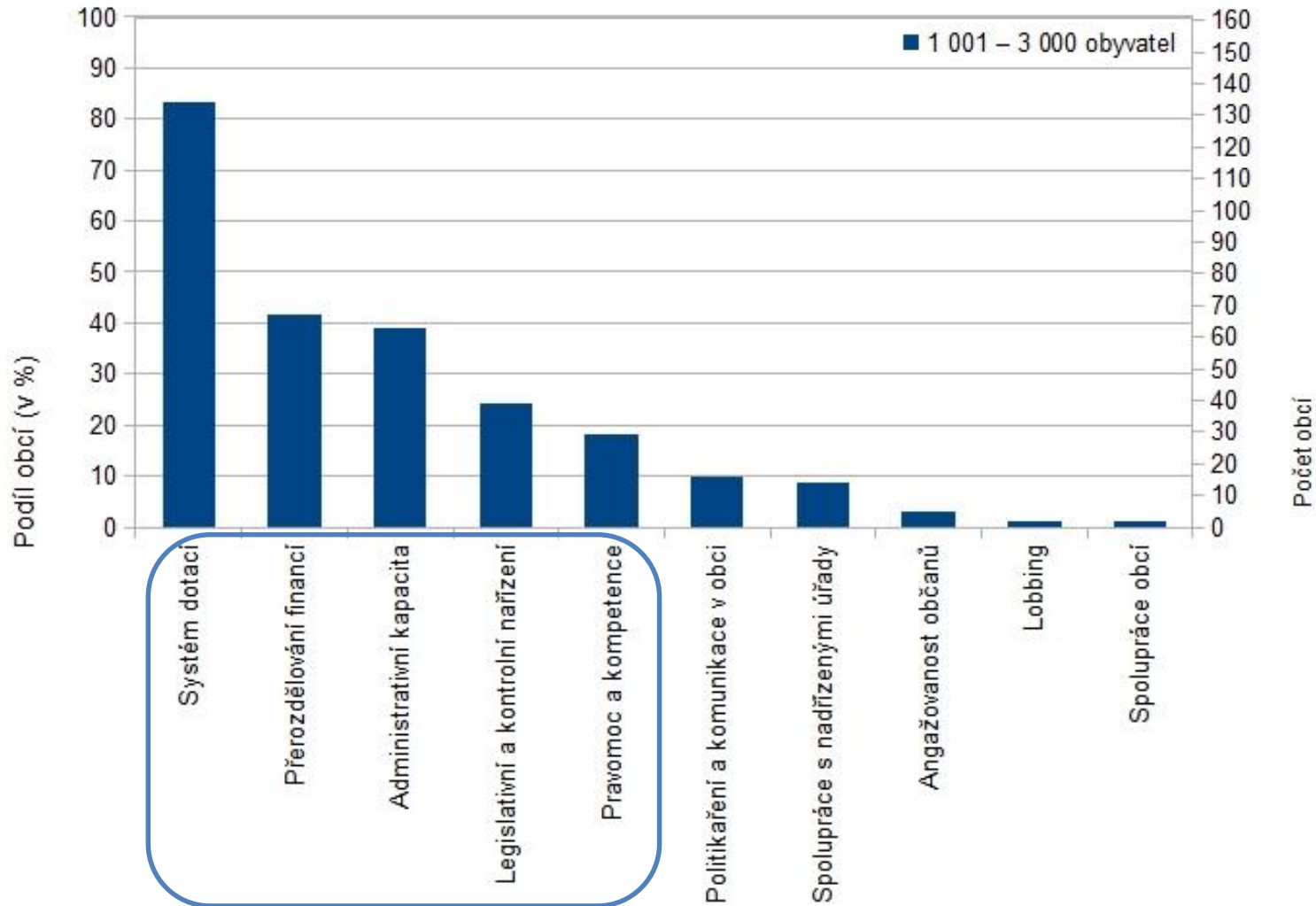
obce s 501-1000 obyvatel v celé ČR



Zdroj: Sýkora, L., Procházková, A., Ignatyeva, E., Kebza, M. 2017

Jaké procesní problémy obce vnímají

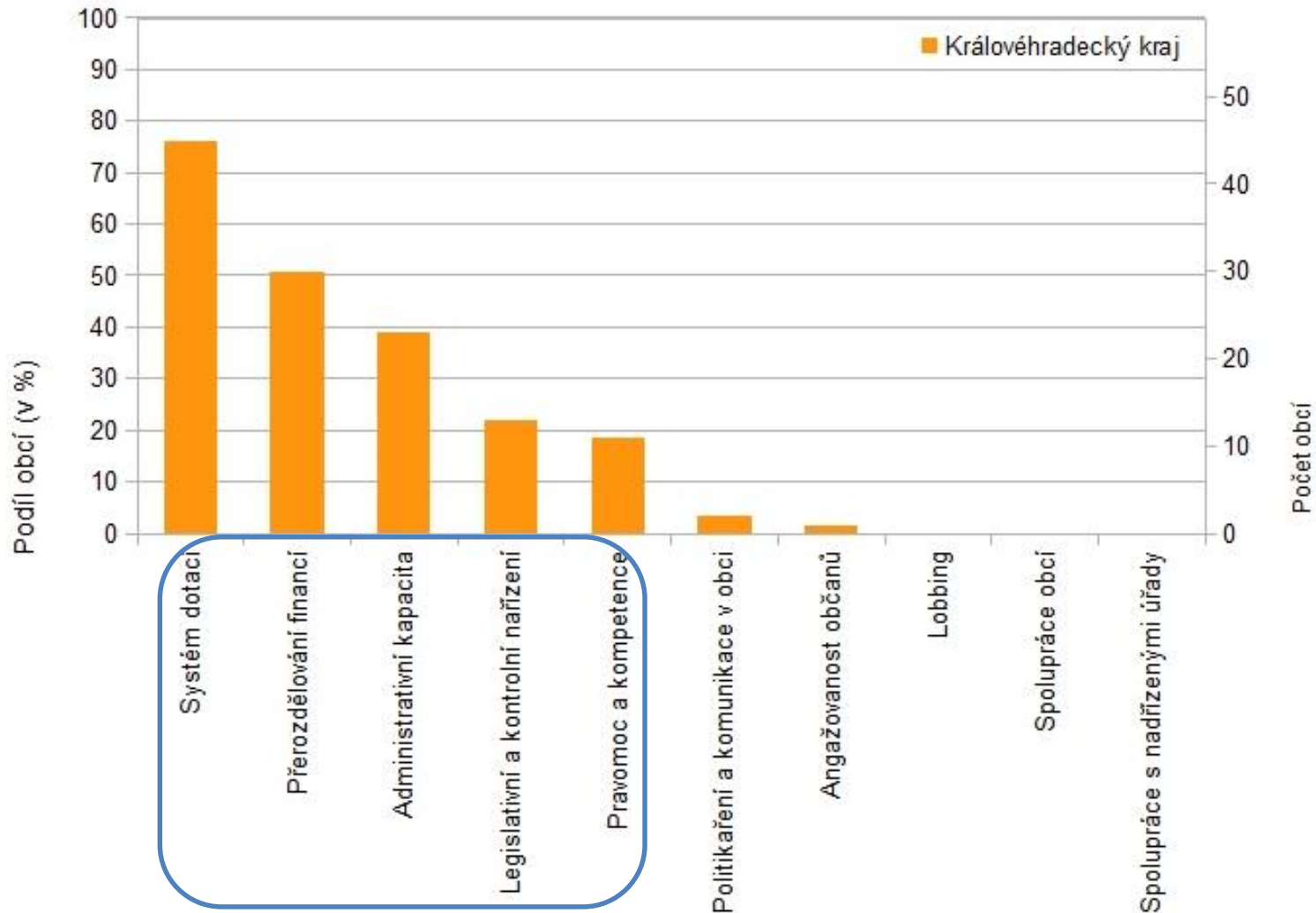
obce s 1001-3000 obyvatel v celé ČR



Zdroj: Sýkora, L., Procházková, A., Ignatyeva, E., Kebza, M. 2017

Jaké procesní problémy obce vnímají

obce v Královéhradeckém kraji bez ohledu na jejich velikost



Zdroj: Sýkora, L., Procházková, A., Ignatyeva, E., Kebza, M. 2017

Systemové požadavky

V obecné rovině Svaz měst a obcí podporuje, aby se na národní úrovni reflektovaly tyto požadavky:

- na rozvoj municipalit pohlížet budoucí optikou (současné problémy nebudou aktuální) – udržitelnost města
- výrazně zvýšit flexibilitu veřejné správy, vč. nastavení dotací (neodpovídá vysoké dynamice změn ve společnosti)
- nefunguje koncepční přístup k řešení problémů (chybí koordinace subjektů)
- roste administrativní zátěž obcí a dalších subjektů

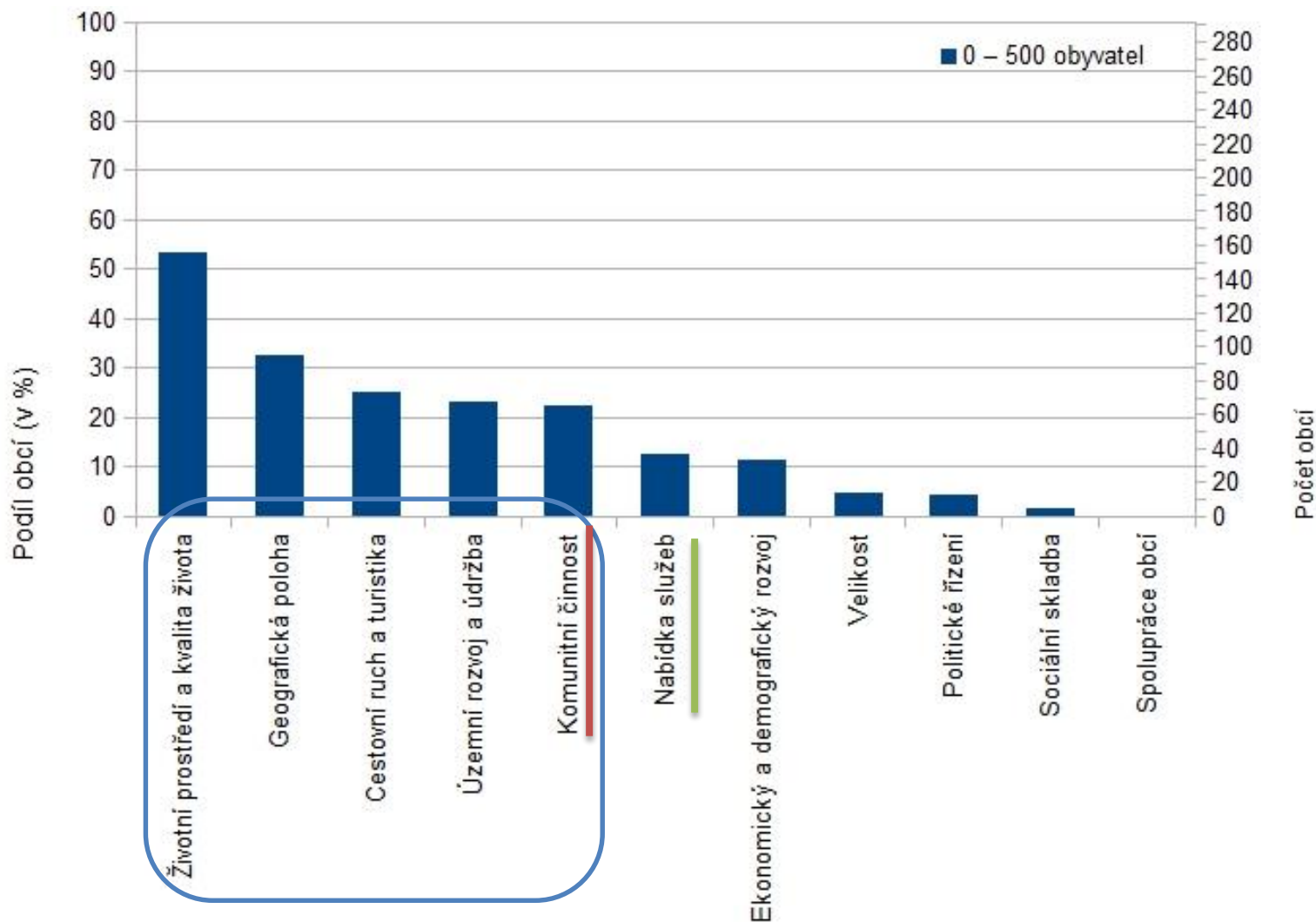
Relevance globálních výzev

- **1. Stárnutí – všude**
- velká města: vzdělanost, digitální gramotnost, bezpečnost, pokles průmyslové výroby, bezpečnost, vzdělanost, chudoba a sociální vyloučení, nezaměstnanost, digitální gramotnost
- města 3-10 tis.: navíc energetická náročnost
- obce a města 1-3 tis.: **bezpečnost, vzdělanost, digitální gramotnost, pokles průmyslové výroby, energetická náročnost, klimatické změny, nezaměstnanost, chudoba a sociální vyloučení**
- obce 500-1000: bezpečnost, digitální gramotnost, nezaměstnanost, vzdělanost
- obce do 500 obyv.: nezaměstnanost, energetická náročnost, digitální gramotnost, vzdělanost, bezpečnost

**Na čem mohou obce stavět svůj
budoucí rozvoj?**

Rozvojový potenciál obcí

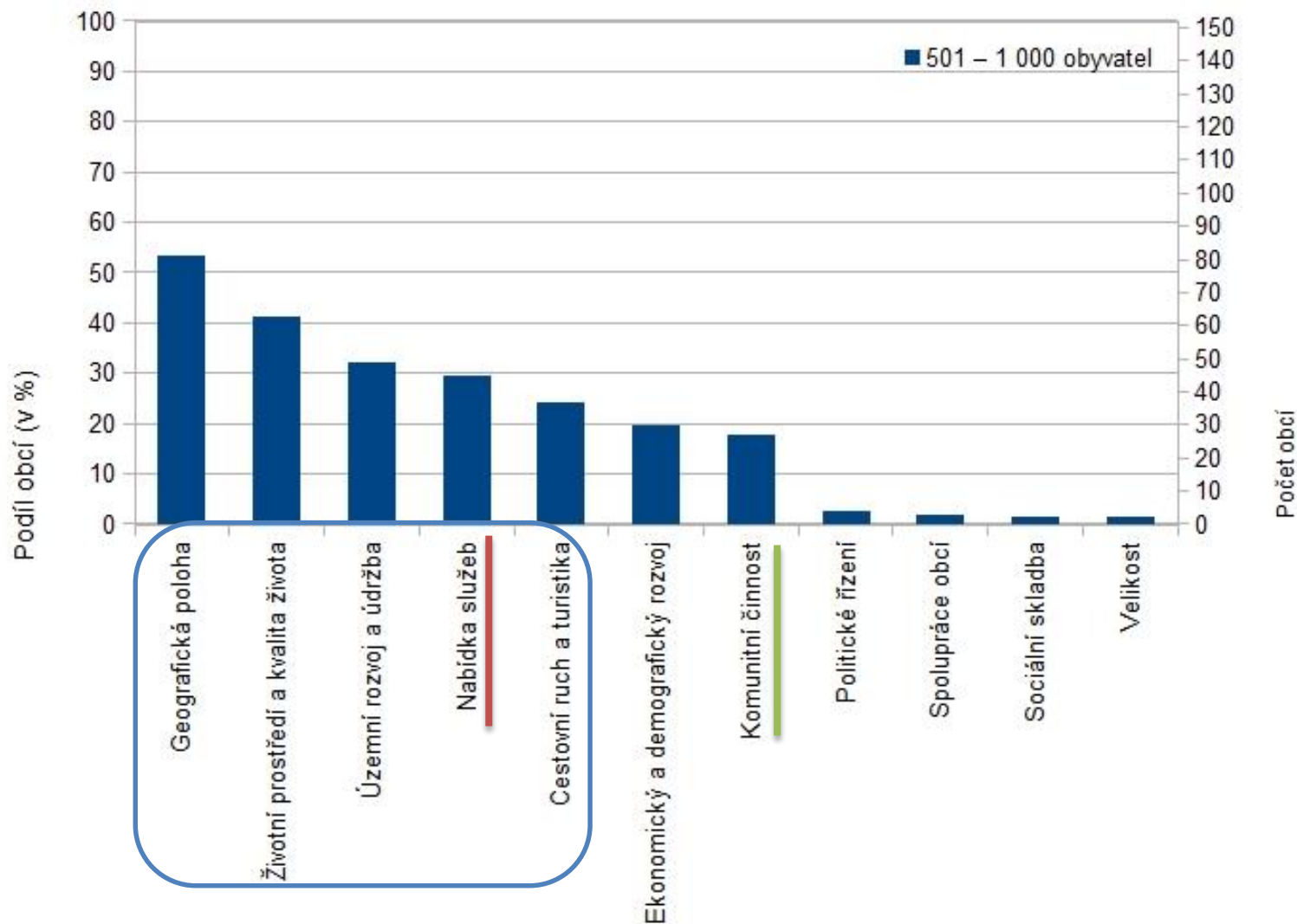
obce do 500 obyvatel v celé ČR



Zdroj: Sýkora, L., Procházková, A., Ignatyeva, E., Kebza, M. 2017

Rozvojový potenciál obcí

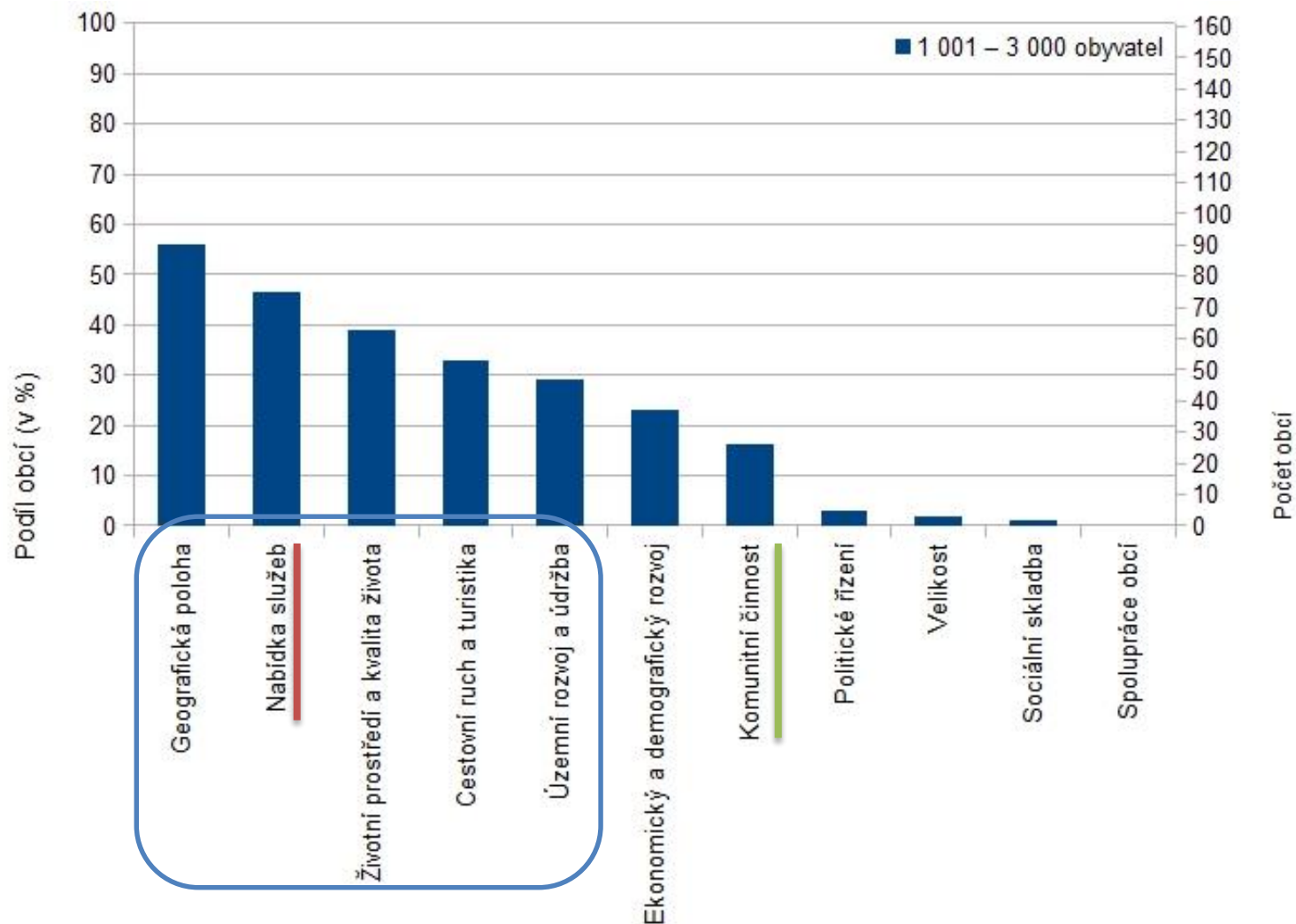
obce s 501-1000 obyvatel v celé ČR



Zdroj: Sýkora, L., Procházková, A., Ignatyeva, E., Kebza, M. 2017

Rozvojový potenciál obcí

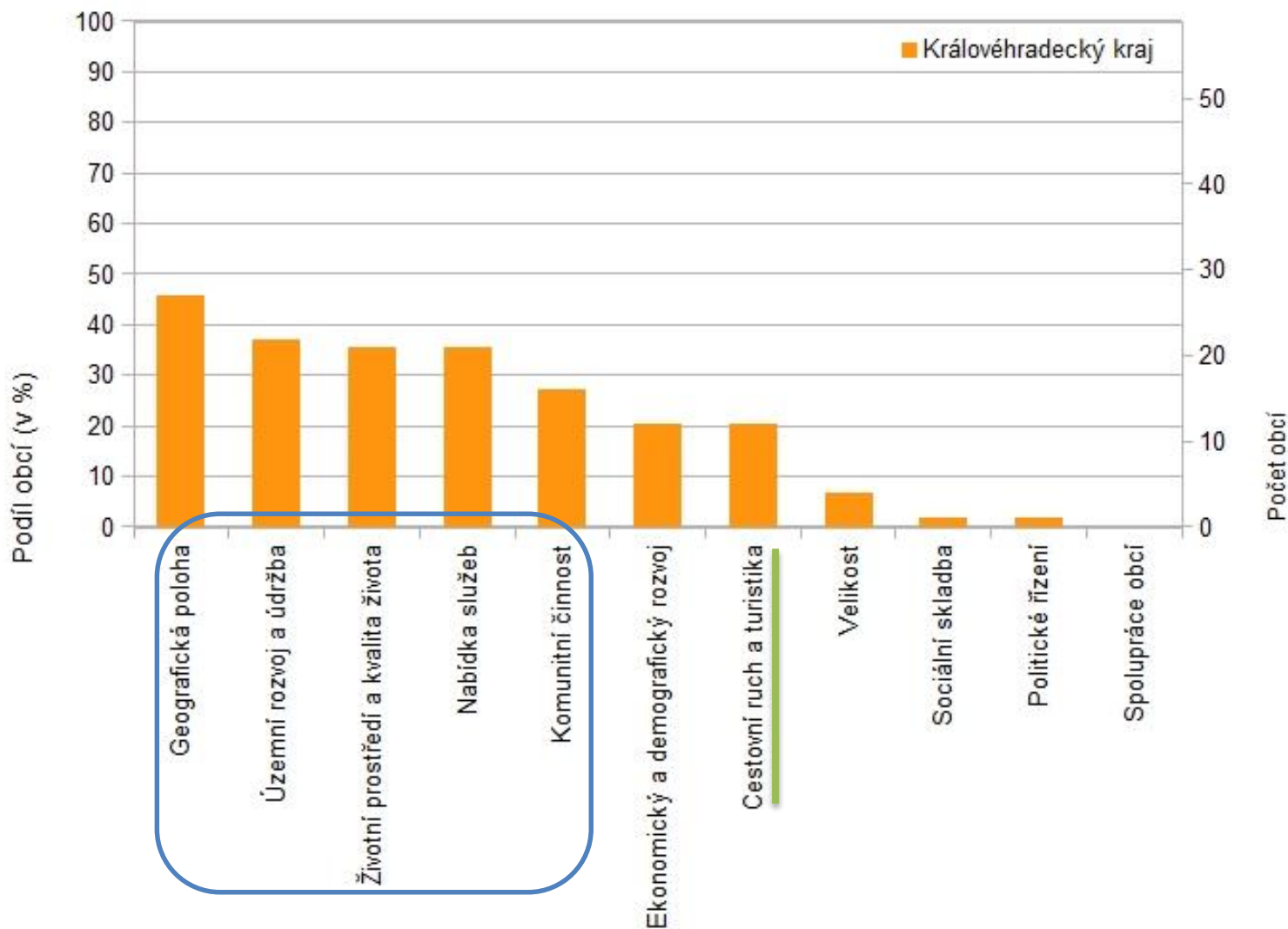
obce s 1001-3000 obyvatel v celé ČR



Zdroj: Sýkora, L., Procházková, A., Ignatyeva, E., Kebza, M. 2017

Rozvojový potenciál obcí

obce v Královéhradeckém kraji bez ohledu na jejich velikost

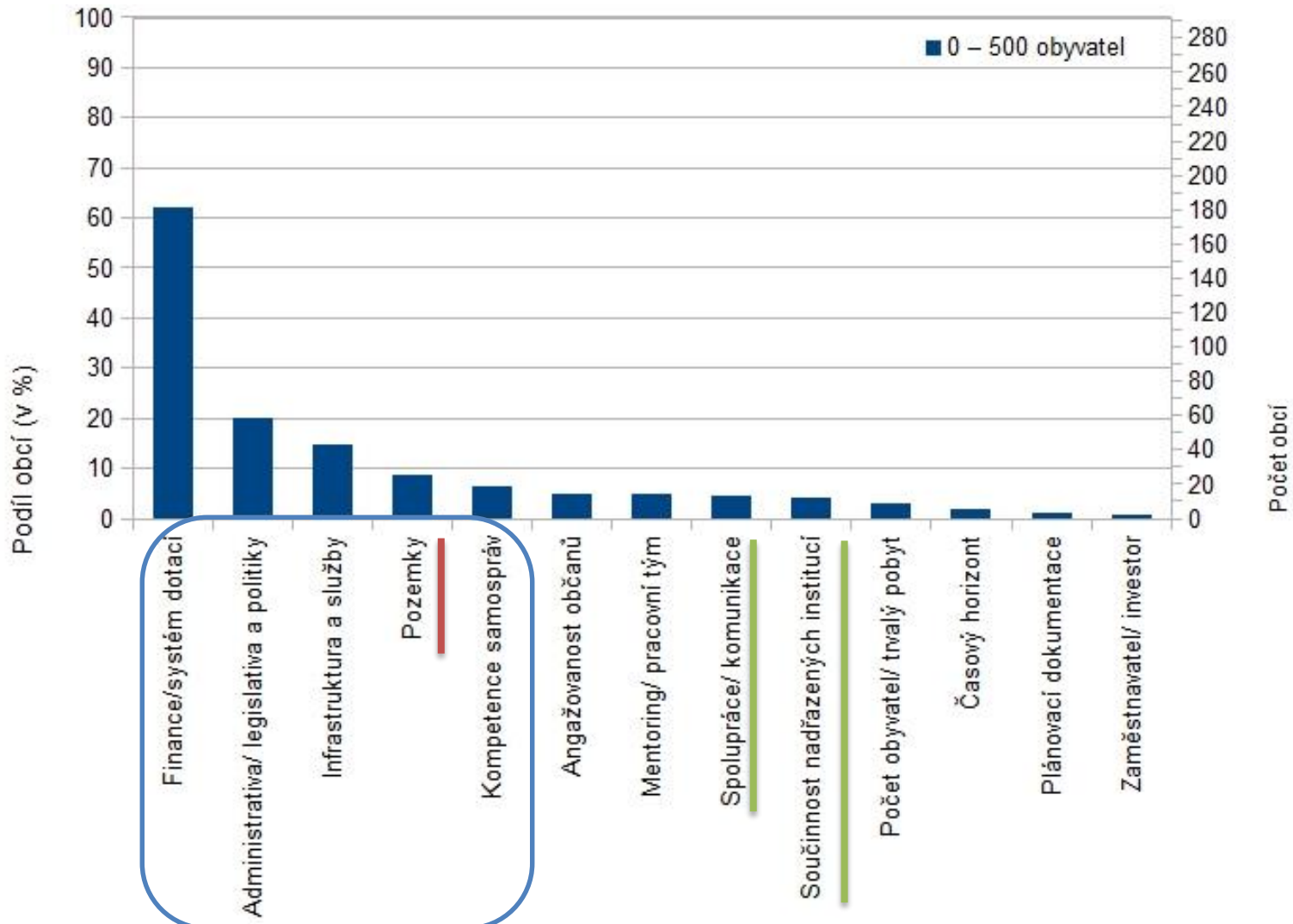


Zdroj: Sýkora, L., Procházková, A., Ignatyeva, E., Kebza, M. 2017

**Co by obcím pomohlo překonávat
bariéry rozvoje?**

Možnosti překonání bariér

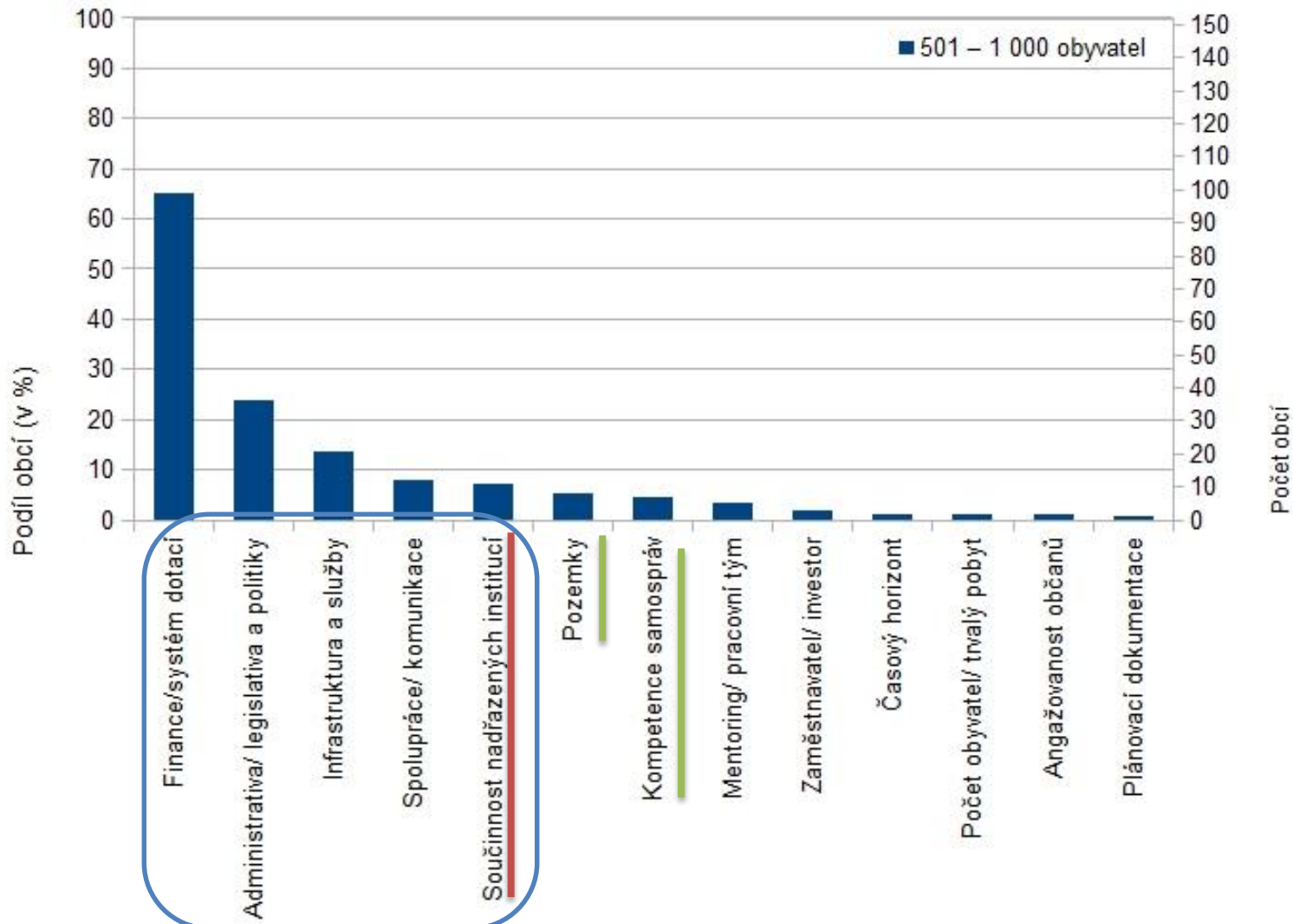
obce do 500 obyvatel v celé ČR



Zdroj: Sýkora, L., Procházková, A., Ignatyeva, E., Kebza, M. 2017

Možnosti překonání bariér

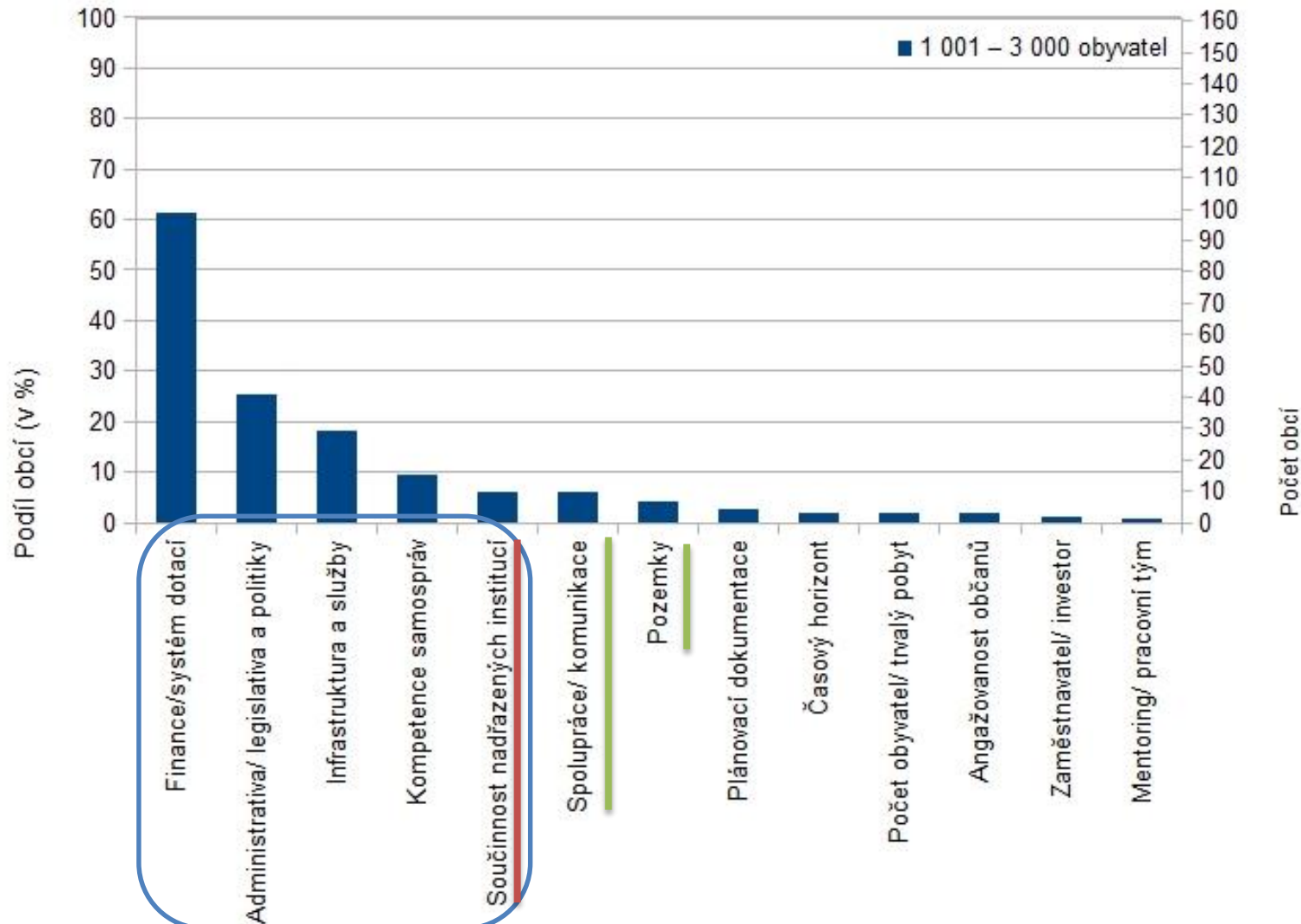
obce s 501-1000 obyvatel v celé ČR



Zdroj: Sýkora, L., Procházková, A., Ignatyeva, E., Kebza, M. 2017

Možnosti překonání bariér

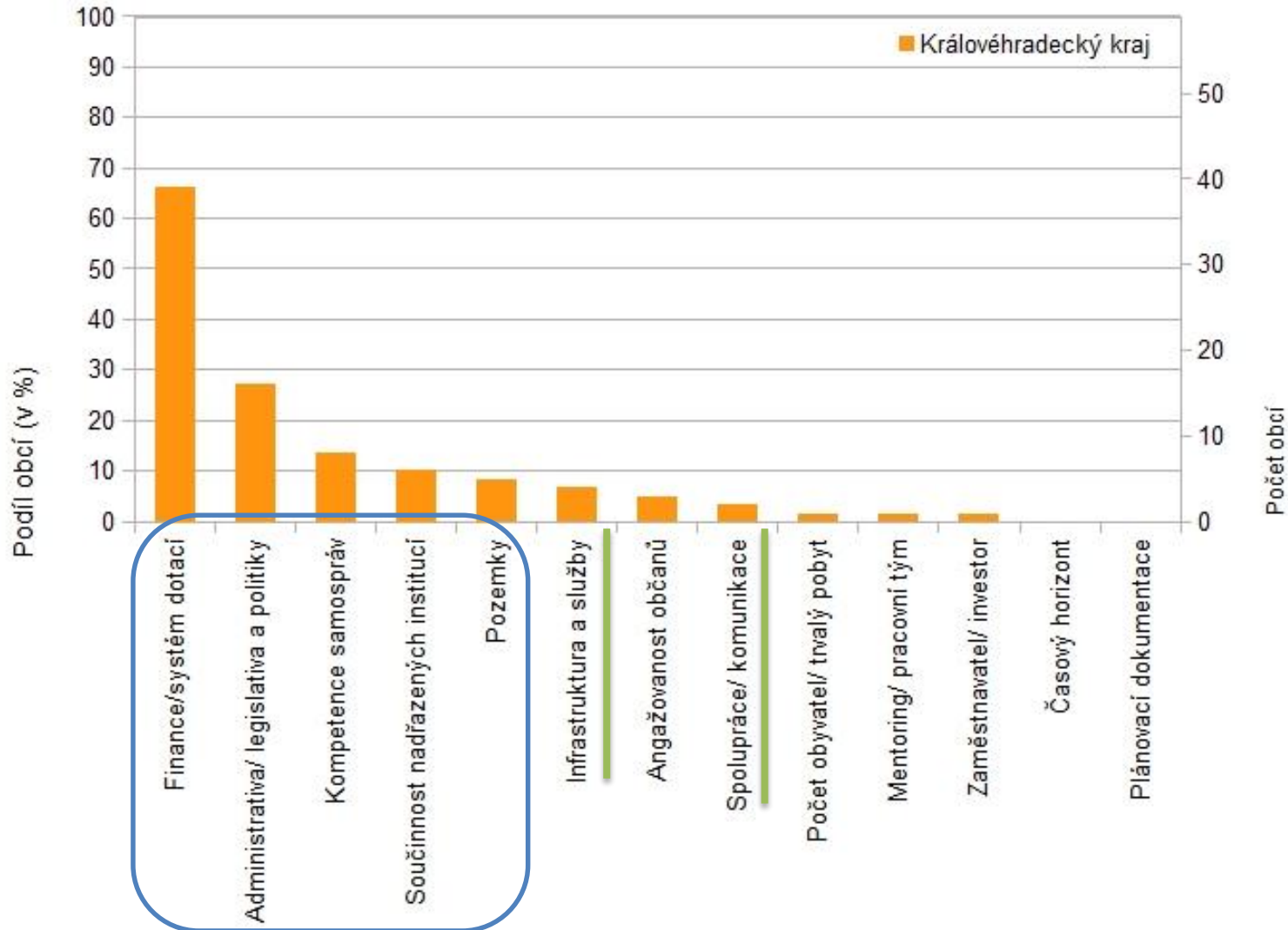
obce s 1001-3000 obyvatel v celé ČR



Zdroj: Sýkora, L., Procházková, A., Ignatyeva, E., Kebza, M. 2017

Možnosti překonání bariér

obce v Královéhradeckém kraji bez ohledu na jejich velikost



Zdroj: Sýkora, L., Procházková, A., Ignatyeva, E., Kebza, M. 2017

Děkuji za pozornost

Kateřina Kapková
kapkova@smocr.cz

Tomáš Sýkora
Tomas.Sykora@mepco.cz