



PREVENCE VZNIKU ODPADŮ VE DVOŘE KRÁLOVÉ NAD LABEM RE-USE CENTRUM, PODPORA DOMÁCÍHO KOMPOSTOVÁNÍ A DALŠÍ AKTIVITY

Ing. Eva Šírková

Hradec Králové nad Labem 29. 6. 2021

PREVENCE VZNIKU ODPADŮ

RE-USE CENTRUM

- **Žijeme v konzumní společnosti, kde jedna skupina obyvatel žije v nadbytku a odkládá funkční výrobky, které ještě nedosloužily a nahrazujeme je novými moderními. Dále zde žije skupina obyvatel, kteří tyto výrobky rádi ještě využijí.**
- **Možnost odkládat věci, které můžou ještě někomu posloužit**
- **Věci jsou nabídnuty za symbolickou cenu případným zájemcům.**
- **Cíle:**
 - **Ušetřit se za skládkové + příjmy z prodeje použitých věcí.**
 - **Zavedení nové služby pro občany, která zároveň povede ke změně myšlení a stylu života obyvatel z konzumního na trvale udržitelný.**



RE-USE CENTRUM

„DÁVÁME STARÝM VĚCEM NOVÝ ŽIVOT“

- RE-USE CENTRUM funguje ve Dvoře Králové nad Labem od roku 2019
- provozovatel: nezisková organizace Katalpa, z.s.
- pořizovací náklady spolufinancovány z OPŽP
- občanům jsou zachovalé použité věci zdarma odváženy, případně je mohou přivést sami
- poskytování věcí charitativním organizacím zdarma, ostatním zájemcům většinou za symbolickou cenu
- za rok se podařilo zachránit cca 12 tun použitých výrobků
- provozní problémy
 - v buňkách malé skladovací prostory, bylo by potřeba mít velkou halu – problém zejména s nábytkem
 - provoz není ekonomicky soběstačný, funguje díky financím z darů



PREVENCE VZNIKU ODPADŮ RE-USE CENTRUM A BAZARY



PREVENCE VZNIKU ODPADŮ

PODPORA DOMÁCÍHO KOMPOSTOVÁNÍ

- **cíl:** snížit skládkování biologicky rozložitelných odpadů při současném dosažení úspor či zajištění co nejnižšího vlivu na náklady na odpadové hospodářství
- v rámci třech projektů bylo v letech 2006 - 2021 občanům a školským zařízením poskytnuto **více než 1400 kompostérů**
- kompostéry byly občanům pronajmuty na dobu pěti let
- pronájem kompostérů pro občany činí:
 - 100 Kč / 5 let - plastový K390
 - 250 Kč / 5 let - plastový K700
 - 200 Kč / 5 let - dřevěný o objemu 2 m³
 - 180 Kč / 5 let - dřevěný o objemu 1 m³
- vybraným zájemcům byly společně s kompostéry poskytnuty i odpadkové koše na bioodpad
- školským zařízením a neziskovým organizacím byly kompostéry a odpadkové koše zapůjčeny zdarma
- po uplynutí uvedených 5-ti let přejdou domovní kompostéry vč. odpadkových košů do vlastnictví nájemce.
- o pronájem kompostérů projeví občané velký zájem, kompostéry jsou přidělovány podle došlých objednávek (stále se hlásí další zájemci o kompostéry)
- kromě rodinných domů kompostují v některých lokalitách i bytové domy



PODPORA DOMÁCÍHO KOMPOSTOVÁNÍ

Výhody kompostování v kompostérech

- proces kompostování probíhá mnohem rychleji než na hromadě v přírodě
- občané si sami z odpadu vyrobí kvalitní hnojivo
- občané do systému města odevzdají méně odpadů
- městu se tím sníží náklady na svoz a skládkování, příp. kompostování odpadů

Výpůjčka štěpkovačů

- aby občané mohli kompostovat i větve z prořezů stromů a keřů, bylo zakoupeno 20 ks štěpkovačů, které jsou zdarma zapůjčovány v Technických službách města

Ekonomika domácího kompostování

- cca 75 % granty od Královéhradeckého kraje, příp. 85 % OPŽP
- cca 10 % příspěvky občanů
- cca 5 -15 % spoluúčast města
- 1 občan vyprodukuje průměrně 50 kg bioodpadu z domácnosti (bez zahradního odpadu)
- cena za skládkovné směšného KO v roce 2021 činí 1 496 Kč/t , dalších 1000 Kč/t činí cena za svoz
- cena za likvidaci zahradního odpadu na kompostárně činí cca 400 Kč/t
- návratnost prostředků vynaložených městem je cca 1 rok



PODPORA DOMÁCÍHO KOMPOSTOVÁNÍ



PROPAGACE PREVENCE ODPADŮ PRO RŮZNÉ VĚKOVÉ KATEGORIE

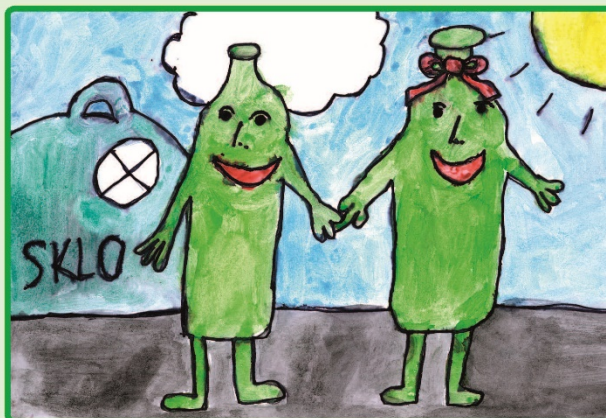
- informace v místním tisku
- informace na webových stránkách města
- odpadová zastávka v rámci naučné stezky ve městě
- odpadové stanoviště v rámci akce „Stezka lesního moudra“
- odpadové kalendáře 2011 – 2021

21. týden **KVĚTEN 2017**

1 2 3 4 5 6 7 8 9 10 11 12 13 14 15 16 17 18 19 20 21 22 23 24 25 26 27 28 29 30 31

KVĚTEN / ČERVEN 2017 22. týden

22	Emil	Mezinárodní den biologické rozmanitosti	48
SBĚRNÝ DVŮR 13:00–18:00			
23	Vladimír / Vladimíra		
24	Jana / Váňa	Evropský den národních parků	49
SBĚRNÝ DVŮR 7:30–11:30			
25	Viola		50
26	Filip	SBĚRNÝ DEN PYTLŮVÉHO SBĚRU PAPIRU, PLASTŮ, KOVŮ, NÁPOJOVÝCH KARTONŮ A TEXTILU V PILOTNÍ OBLASTI	
SBĚRNÝ DVŮR 13:00–18:00			
27	Valdemar		51
28	Vilém / Viliam		52
SBĚRNÝ DVŮR 8:00–12:00			



Vytříděné sklo se vyčistí, rozdrtí a přidá do výchozí směsi k výrobě nového skla. Nejčastěji se takto vyrábí láhve na minerálky a pivo. Ušetří se mnoho energie a surovin, přičemž sklo se dá recyklovat donekonečna.

Lia Mostecká, 6 let, ZŠ Schulzovy sady

	Maxmilán / Maxim		29
SBĚRNÝ DVŮR 13:00–18:00			
	Ferdinand		30
	Kamila		31
SBĚRNÝ DVŮR 7:30–11:30			
	Laura		1
	Jarmil		2
SBĚRNÝ DVŮR 13:00–18:00			
	Tamara	3	
	Dalibor		4
SBĚRNÝ DVŮR 8:00–12:00			

ODPADOVÝ KALENDÁŘ

○ Cíle:

- Poskytnout široké veřejnosti ucelené informace o prevenci vzniku a nakládání s komunálními odpady.
- Zvýšit třídění a využívání komunálních odpadů.
- Snížit podíl skládkovaných odpadů.
- Snížit náklady za směsné komunální odpady a nebezpečné odpady.
- Kalendář slouží i pro učitele škol, jako metodická pomůcka při výuce ekologické výchovy.

KALENDÁŘ MĚSTA DVŮR KRÁLOVÉ NAD LABEM

ODPADOVÝ KALENDÁŘ 2017

PŘEHLED KULTURNÍCH, SPORTOVNÍCH A SPOLEČENSKÝCH AKČÍ

Odpadový kalendář byl podpořen z finančních prostředků Královéhradeckého kraje, Fondu ASEKOL a společnosti EKO KOM.

Královéhradecký kraj | fond asekol | EKO KOM
AUTORIZOVANÁ OBALOVÁ SPOLEČNOST


ODPADOVÝ KALENDÁŘ

- Obrázky dětí získány ve spolupráci se školami, je vypisována výtvarná soutěž na požadovaná témata.
- Stolní kalendář je vydáván v nákladu 7500 a distribuován do všech domácností.
- Dále je v elektronické podobě umístěn na internetových stránkách města.

1 2 3 4 5 6 7 8 9 10 11 12 13 14 15 16 17 18 19 20 21 22 23 24 25 26 27 28 29 30 31

PROSINEC 2015 / LEDEN 2016 53. týden

Vážení spoluobčané,

v tomto kalendáři jsme pro Vás připravili seznam kulturních, sportovních a společenských akcí, které se budou v roce 2016 v našem městě konat. Pokud je u některého dne označen ús, znamená to, že se v uvedený den ve městě koná nějaká akce. Je-li  na víkendovém místě, akce se bude konat v sobotu nebo v neděli. Na prvním listu kalendáře na levné straně můžete podívat informace o tom, o jaké akce konkrétně jde.

Děle Vám chceme poskytnout aktuální ucelené informace o možnostech předcházení vzniku odpadů a do měřnosti jejich třídění. U jedné třetiny dní jsou vyznačeny „odpadové akce“, které se budou konat.

Díky kolektivním systémům EKO-KOM, AŠEKOL, ELEKTROMIN, EKOLAMP, ECCOBT a společnosti DIKADNIE BROUMOV je třídění papíru, plastů, nápojových kartonů, skla, kovů, elektrozařízení, baterií a textilu téměř samofinancovatelné. Nhopak nakládá na svoz a likvidaci směrného komunálního odpadu neustále rostou. A odpad, který občan jednou odhodí do popelnice na směrný odpad, již není možné roztrdit a zpracovat. Z výše uvedeného je zřejmé, že se musíme snažit co nejvíce odpadů vytrdit, proto že čím více budeme třdit, tím méně zaplatíme za odvoz vlastního popelnice či kontejneru a navíc odháníme životní prostředí pro naše budoucí generace.

Děkujeme Vám všem, kteří již odpady třídíte. Věříme, že Vám přiložený kalendář při každém třídění odpadů pomůže a budeme motivováni do další spolupráce.

MARÚ D. Křiváková nad Lábeň, odbor ŽP



V letošním roce nově zavádíme svoz vánočních stromků, které můžete vneděli 10.1., 24.1. nebo 7.2.2016 odložit na stanoviště kontejnerů na tříděný odpad. Svoz bude probíhat v následujících pondělích.

Paněl Anas 12 let, ZŠ Soběbuzovský

01

	Ekvival	PODÍL
		28
SŘEHNŮVÁR 13:00 – 17:00		
	Andis	0000
		29
	David	STŘED
		30
SŘEHNŮVÁR 23:00 – 11:30		
	Števo / Malina	ČTYR
		31
První nárok: Den obnovy samostatného územního obvodu (1993)	Novýrok	PŮL
		1
	Karla / Vavř	SOBOTA
		2
	Radmila / Radmila	NEDELE
		3
SŘEHNŮVÁR 8:00 – 12:00		



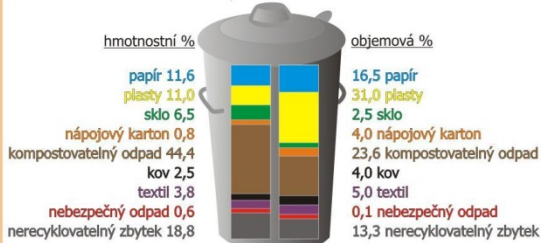
Odpady a jejich vliv na životní prostředí

Evča a Pepča na nákupu



Składkování

Rozeborem odpadů z popelnic ve Dvoře Králové nad Labem bylo zjištěno průměrné složení směsného komunálního odpadu:



Pokud se odpady nevytrídí už při svém vzniku, jejich další zpracování (recyklace) není možné. Směsné odpady se hromadí na skládkách a zabírají místo v přírodě. Jedna tona plastů v nestlačeném stavu zabere přibližně 20 m³ prostoru.

Chcete žít na skládce? Ne?! Trídíte odpad!



Doba rozpadu:

- Ohryzek z jablka - týden až 20 dnů
- List papíru - 2 až 5 měsíců
- Pomerančová kůra - 6 měsíců až 1,5 roku
- Vlněná ponožka - 1 až 2 roky
- Plechovka - 5 až 15 let
- Krabičky od nápojů (nápojový karton) - 6 až 10 let
- Nedopalek cigarety s filtrem - 10 až 20 let
- Igelitová taška - 20 až 30 let
- Plastový kelímek - 50 až 80 let
- PET lahev - 50 až 80 let
- Dětské jednorázové pleny - 100 až 200 let
- Sklo - odhad je 3 000 let
- Pěnový polystyrén - v přírodě se nerozloží nikdy

Trídění

- Výrobky z recyklovaných plastů:** Vyplně zimních bund a spacáků, zátěžové koberce, zatravnovací dlažba, imitace prken použitelné např. na lavičky a odpadkové koše, protihlukové zábrany, zahradní nábytek, textilní a technická vlákna atd.
 - 20 kusů dvovlitrových PET lahví stačí pro tepelnou výplň zimní bundy.
 - 35 kusů dvovlitrových PET lahví je potřeba k výrobě jednoho spacího pytle.
- Výrobky z recyklovaného skla:** Lahve na nápoje (např. na minerálky, pivo) a jiné skleněné výrobky.
 - Sběrem jedné tuny skla se ušetří asi 0,7 tuny sklářských písků, 0,3 tuny sody a 0,2 tuny vápence, dolomitu a dalších přísad.
- Výrobky z recyklovaného papíru:** Novinový papír, sešity, lepenkové krabičky, obaly na vajíčka, toaletní papír apod. Papír lze recyklovat 5x až 7x.
 - Jedna tona recyklovaného papíru může ušetřit 20 stromů vysokých 8 m o průměru 14 cm a 109 000 litrů pitné vody.
- Výrobky z recyklovaných nápojových kartonů:** Papírová lepenka, stavební desky apod. Nápojové kartony patří do nádob označených oranžovou nálepkou.
- Kompostování biodpadu** si můžeme doma vyrobit skvělé hnojivo, které lze použít pro pěstování květin, zeleniny i pokojových rostlin.
- Sběrný dvůr a sběrna druhotných surovin:** Ve sběrnách patří k nejčastěji vykupovaným surovinám železný šrot, barevné kovy a papír. Do sběrného dvora lze kromě výše uvedených odpadů odložit i elektrozařízení a nebezpečné odpady.
 - Recyklace hliníkové plechovky ušetří tolik energie, která by stačila na 20-ti hodinový provoz stowattové žárovky nebo 5-ti hodinovou práci na počítači.
 - Výrobou 1 tuny železa z železného šrotu se ušetří 2 tuny černého uhlí, 4 tuny železné rudy a 70 hodin lidské práce.
 - Jeden jediný litr oleje může znehodnotit milion litrů pitné vody.

Nápady, ne odpady

- Přemýšlejme, zda výrobek opravdu potřebujeme, zda nepodléháme jen reklamě na módní nepotřebnou věc. Upřednostňujeme kvalitní výrobky s dlouhou životností.
 - Dáváme přednost vratným obalům před obaly na jedno použití.
 - Omezujeme používání nadbytečných obalů.
 - Do obchodů nosme opakovaně používané tašky a sáčky.
 - Dáváme přednost velkým balením, která jsou navíc téměř vždy levnější.
 - Kvalita místní vody z vodovodu je minimálně stejně dobrá jako kvalita vody balené.
 - Stop věcem na jedno použití. Například miskám, příborům a kelímkům ve stáncích rychlého občerstvení. Zajdeme raději do klasické restaurace.
 - Použijeme dětské látkové (bavlněné) pleny a ne pleny jednorázové.
 - Elektrické přístroje nabíjeme ze sítě, případně z nabíjecích baterií, nikoliv z jednorázových.
 - Věci pro nás nepotřebné, ale zachovalé, dávejme do bazarů, antikvariátů a humanitárních sbírek.
- Nevytvářejme zbytečný odpad!**

PRÁCE SE ŠKOLAMI - ODPADOVÉ STANOVIŠTĚ V RÁMCI AKCE „STEZKA LESNÍHO MOUDRA“

- Na odpadovém stanovišti je dětem vysvětleno, proč odpady do lesa nepatří a jak je správně třídit, nezapomínáme ani na prevenci vzniku.
- Do lesa implementován různorodý odpad, který děti musí v rámci soutěže sesbírat a správně vytrídít dle systému stanoveného městem (kontejnery pro tříděný odpad, sběrna druhotných surovin, zpětný odběr elektrozařízení, mobilní svoz nebezpečných odpadů).
- Dále zde jsou ukázky výrobků z využitelných odpadů, aby si děti uvědomily, že třídění odpadu má opravdu smysl.
- Je zde zřízen hřbitov odpadků s vyznačenou dobou jejich rozkladu.



ZÁVĚR

- Pro dosažení dobré úrovně odpadového hospodářství je třeba provádět systematickou ekologickou výchovu zaměřenou na různé věkové kategorie a občany ekonomicky motivovat (platba za směsný komunální odpad podle množství objednaných nádob).



DĚKUJI ZA POZORNOST.

Ing. Eva Šírková

Městský úřad Dvůr Králové nad Labem

odbor životního prostředí

e-mail: sirkova.eva@mudk.cz

tel.: 731 716 004

