

REGIONÁLNÍ  
STÁLÁ KONFERENCE  
KRÁLOVÉHRADECKÉHO  
KRAJE



# Výroční zpráva 2016



## Obsah

Úvod .....	3
Kontext vzniku zprávy.....	3
Zdroje pro zpracování výroční zprávy .....	4
Přehled aktivit Regionální stálé konference.....	4
Přehled a popis činností v roce 2016.....	4
Zasedání Regionální stálé konference KHK .....	4
Pracovní skupiny RSK KHK .....	8
Mapování absorpční kapacity a Regionální akční plán.....	10
Ostatní aktivity RSK .....	11
Sekretariát RSK KHK.....	15
Komunikace s řídicími orgány a MMR.....	17
Komunikace s územím (sběr dat) .....	17
Dobrá praxe .....	18
Rizika činnosti RSK a naplňování rolí RSK a sekretariátu RSK.....	19
Plán rozvoje fungování RSK .....	20
Popis opatření k eliminaci rizik.....	20
Návrh nových kroků, které přispějí k rozvoji fungování RSK na základě dosavadních zkušeností + zpětná vazba členů RSK .....	21
Plán aktivit pro navazující období 2017 .....	22
Přílohy.....	23

## Úvod

### Kontext vzniku zprávy

Regionální stálá konference (dále jen RSK) je platforma pro vzájemný dialog partnerů regionu napomáhající lepší koordinaci aktivit v kraji ve vazbě na čerpání prostředků z Evropských strukturálních a investičních fondů. RSK zajišťuje efektivní tvorbu a realizaci Regionálního akčního plánu Strategie regionálního rozvoje ČR 2014–2020. RSK prostřednictvím svého zvoleného zástupce partnersky spolupracuje s Národní stálou konferencí (dále jen NSK) zřizovanou Ministerstvem pro místní rozvoj (dále jen MMR).

Úkolem RSK je rozvíjet dialog o územních prioritách v kraji a podílet na přípravě a realizaci územní dimenze. Rolí RSK jsou především plánování, koordinace, iniciace, monitorování, vyhodnocování, informování a propagace. Cílem projektu Regionální stálá konference Královéhradeckého kraje (dále jen RSK KHK) je podpora absorpční kapacity regionu a efektivní čerpání a cílení podpory z evropských a národních zdrojů dle potřeb regionálních aktérů založené na principu partnerství a spolupráce v území.

V roce 2016 vykonala RSK KHK řadu aktivit posilujících regionální partnerství za účelem podpory absorpční kapacity regionu, sledování a propojování územních potřeb a priorit různých aktérů na území KHK a především proběhla řada aktivit za účelem zvýšení připravenosti regionálních aktérů čerpat národní a evropské dotace v programovém období EU 2014+ s ohledem na územní dimenzi v kraji. Cílem výroční zprávy je (1) popsat nejpodstatnější aktivity RSK, jejích pracovních skupin a sekretariátu v průběhu roku 2016 s ohledem na role stanovené statutem RSK, (2) zhodnotit efektivitu této činnosti i samotnou komunikaci, ať už v rámci RSK, s jednotlivými řídicími orgány programů ESI fondů či s MMR jakožto subjektem odpovědným za naplnění konceptu územní dimenze, (3) identifikovat realizované kroky vedoucí k lepšímu naplňování funkcí RSK a rovněž (4) rizika spojená s činností RSK včetně (5) plánu rozvoje fungování RSK, mj. eliminujícím stanovená rizika.

Výroční zpráva je určena zejména pro členy RSK KHK a pro Ministerstvo pro místní rozvoj, které je řídicím orgánem Operačního programu Technická pomoc v souvislosti s vazbou na projekt RSK, ale i pro odbor regionální politiky MMR, který je sídlem sekretariátu Národní stálé konference. Tato zpráva shrnuje základní informace o činnosti RSK KHK za rok 2016 a může sloužit i jako podklad pro ostatní řídicí orgány operačních programů (např. MŠMT – shrnutí činnosti ve vztahu ke krajským a místním akčním plánům rozvoje vzdělávání, funkčnosti PS Vzdělávání a stavu zpracování akčních plánů, obdobně i pro projekty Smart Akceleratoru). Dále poslouží dalším rezortům v oblasti koordinace územní dimenze a k identifikování regionálních potřeb na území Královéhradeckého kraje.

## Zdroje pro zpracování výroční zprávy

Při tvorbě výroční zprávy RSK KHK se vycházelo z několika různých zdrojů. Mezi tyto zdroje patří:

- činnost Regionální stálé konference KHK
- dotazníkové šetření pro členy RSK KHK
- činnost pracovních skupin RSK KHK
- zápisy a prezentace z jednání RSK KHK a pracovních skupin
- činnosti sekretariátu RSK KHK / CIRI
- zkušenosti a postřehy pracovníků sekretariátu RSK KHK
- jednání všech sekretariátů RSK na MMR
- sběr příkladů dobré praxe činnosti RSK
- aktuality z regionální i národní úrovně
- informace z MMR a Národní stálé konference
- emailová komunikace s partnery a řídicími orgány
- informace zjištěné při setkávání s lokálními i regionálními aktéry
- informace zjištěné během mapování absorpční kapacity
- webový portál RSK KHK [www.rskkhk.cz](http://www.rskkhk.cz)
- web Územní dimenze [www.uzemnidimenze.cz](http://www.uzemnidimenze.cz)

## **Přehled aktivit Regionální stálé konference**

### Přehled a popis činností v roce 2016

#### **Zasedání Regionální stálé konference KHK**

RSK KHK je složena se zástupců regionálních partnerů, kteří zastupují jednotlivé sektory. Z toho Královéhradecký kraj má celkem 5 zástupců. Dalšími zástupci jednotlivých sektorů v RSK KHK jsou obce a města, místní akční skupiny, neziskové organizace, podnikatelský sektor, akademická sféra, úřad práce a další. RSK KHK tvořilo v roce 2016 celkem 18 členů a 11 stálých hostů. Předsedou RSK KHK byl v té době tehdejší hejtmán Královéhradeckého kraje Bc. Lubomír Franc.

V roce 2016 proběhly dohromady tři zasedání RSK KHK a to ve čtvrtletních intervalech. Čtvrté zasedání bylo z organizačních důvodů přesunuto z prosince 2016 na leden 2017.

## 5. zasedání RSK KHK

Dne 29. března 2016 se konalo 5. zasedání RSK KHK, kterého se celkem zúčastnilo 33 osob. Na zasedání byli představeni noví hosté z řad MMR, CRR a ČSÚ. Kromě aktuálních informací prezentovaných zástupkyní MMR byly dalšími hlavními body jednání informace sekretariátu RSK KHK a výstupy z předešlých jednání pracovních skupin RSK, absorpční kapacita v KHK a aktuální výzvy v Integrovaném regionálním operačním programu (dále jen IROP). Byl představen projekt Krajského akčního plánu rozvoje vzdělávání (KAP). Přítomní účastníci byli seznámeni s aktuálními informacemi o místních akčních plánech rozvoje vzdělávání (MAP). Dále zazněla informace o připravenosti integrovaných nástrojů ITI Hradecko-pardubické aglomerace a komunitně vedeného místního rozvoje (CLLD) v kraji. Na konci zasedání představili zástupci jednotlivých sektorů způsob, jakým dále předávají informace z RSK KHK v rámci svého sektoru.

Hlavní závěry:

- seznámení členů a stálých hostů RSK KHK s postupem v KAP, MAP, ITI a CLLD a jejich informování o způsobu předávání informací do regionu zástupci jednotlivých sektorů

### **Obr. 1 Fotografie z 5. zasedání RSK KHK**



## 6. zasedání RSK KHK

Dne 27. června 2016 se konalo 6. zasedání RSK KHK. Celkový počet účastníků byl 34. Na začátku zasedání bylo informováno o výměně člena a jeho náhradníka za akademický sektor. Hlavními body jednání byly aktuální informace sekretariátu RSK KHK, MMR, MAP a integrovaných nástrojů ITI a CLLD. Hlavními body zasedání byly dále schválení aktualizace přílohy č. 1 RAP KHK – Seznam projektů krajských silnic do IROP 1.1 a vazba na úseky splňující stanovená kritéria programu, a také schválení Rámce pro investice do infrastruktury KAP KHK (tj. seznam projektových záměrů SŠ a VOŠ plánovaných k předložení do IROP). Zástupci krajské sítě MAS upozornili na problémy spojené s monitorovacím systémem MS 2014+ a problematiku administraci výzev SCLLD v tomto systému. Dále upozornili na pokračující zpoždování hodnocení SCLLD.

Hlavní závěry:

- schválení Rámce pro investice do infrastruktury KAP KHK
- schválení aktualizace přílohy č. 1 RAP KHK – Seznam projektů krajských silnic do IROP 1.1
- informování o problémech s MS 2014+, administrací výzev SCLLD v MS 2014+ a zpoždování hodnocení SCLLD

### **Obr. 2 Fotografie z 6. zasedání RSK KHK**



## 7. zasedání RSK KHK

Dne 26. září 2016 se konalo v pořadí 7. zasedání RSK KHK. Celkem se jej zúčastnilo opět 34 osob. V úvodu bylo představeno plnění úkolů z minulého zasedání v návaznosti na připomínky zástupců krajské sítě MAS na nefunkčnost MS 2014+. V úvodu byly schváleny aktualizovaný statut a jednací řád RSK KHK. Dalšími body jednání byly aktuální informace z MMR a sekretariátu NSK, sekretariátu RSK KHK, výstupy z pracovních skupin RSK KHK a informace z MAP, KAP, agentury CzechInvest a integrovaných nástrojů ITI a CLLD. RSK KHK rovněž schválila aktualizovanou verzi Regionálního akčního plánu KHK (textovou i tabulkovou část) včetně dvou příloh. V závěru zasedání oznámili zástupci krajské sítě MAS návrh usnesení o prodloužení termínu ukončení 2. výzvy k předkládání žádostí o realizaci SCLLD a hodnocení z důvodu časového rizika nemožnosti opakovaného podání SCLLD. Návrh usnesení byl RSK KHK schválen a byl později předložen na následující jednání NSK v Poděbradech v říjnu 2016.

Hlavní závěry:

- schválení usnesení pro prodloužení výzvy č. 2 k SCLLD ve znění „*RSK KHK žádá MMR ČR o prodloužení termínu ukončení 2. výzvy k předkládání žádostí o realizaci SCLLD a hodnocení, a to z důvodu časového rizika nemožnosti opakovaného podání SCLLD. Termín doporučujeme konzultovat na platformě SCLLD a řešit na komoře CLLD na jednání NSK.*“

**Obr. 3 Fotografie ze 7. zasedání RSK KHK**



## Pracovní skupiny RSK KHK

Regionální stálá konference KHK podobně jako všechny RSK v ČR zřídila jako své poradní orgány pracovní skupiny (dále jen PS) pro stěžejní tematické oblasti daného regionu. Členy PS jsou významní aktéři a experti na daná témata. RSK měla v roce 2016 celkem 9 fungujících PS a ustanovení desáté PS byla schváleno. Poradními orgány RSK KHK jsou následující PS:

- PS Cestovní ruch
- PS Doprava
- PS Obce a města
- PS Sociální oblast
- PS Venkov
- PS Výzkum, inovace a podnikání
- PS Vzdělávání
- PS Zaměstnanost – nová PS, první jednání se uskuteční v roce 2017
- PS Zdravotnictví
- PS Životní prostředí

Během roku se postupně sešli regionální partneři v rámci šesti PS RSK. Některé PS jednaly společně. Hlavními tématy probíranými v PS byly vzájemný přenos aktuálních informací, integrované nástroje ITI a MAS, aktuální a plánované výzvy a absorpční kapacita kraje.

### Harmonogram jednání pracovních skupin v roce 2016:

- 2. 2. – PS Obce a města + PS Venkov
- 3. 3. – PS Vzdělávání
- 6. 4. – PS Výzkum, inovace a podnikání
- 30. 5. – PS Sociální oblast + PS Obce a města + PS Venkov
- 6. 6. – PS Vzdělávání
- 12. 12. – PS Vzdělávání
- 19. 12. – PS Výzkum, inovace a podnikání

První jednání PS v roce 2016 se konalo na začátku února, kdy společně již počtvrté jednaly PS Obce a města + PS Venkov. PS Obce a města a Venkov se na konci května společně sešly s PS Sociální oblast. Na společné PS byly představeny a probíraly se projekty Královéhradeckého kraje a Úřadu práce ČR, koordinovaný přístup k sociálně vyloučeným lokalitám, projekt Pakt zaměstnanosti a problematika sociálního podnikání.

PS Vzdělávání se v roce 2016 sešla poprvé v březnu. Na PS byly představeny aktuální výzvy v oblasti vzdělávání a představen realizační tým projektu KAP, cíle, klíčové aktivity, cílové skupiny a harmonogram projektu. Na dalším jednání PS Vzdělávání v červnu zazněly aktuální informace ohledně procesu tvorby KAP a byl představen souhrnný Rámec pro investice do



infrastruktury s identifikovanými investičními projekty za zřizovatele Královéhradecký kraj a ostatní zřizovatele. Vedení KAP týmu upozornilo, že krajské školy prošly prioritizací na základě kritérií IROP a priorit KAP. Na PS byly představeny i projekty Muzea východních Čech a Statutárního města Hradec Králové (projekt Lidské tělo – Dokonalý stroj?). Tatáž PS se sešla i v polovině prosince, kdy projednala Analýzu potřeb v území, odsouhlasila Prioritizaci potřeb a doporučila dokument KAP ke schválení RSK KHK.

Jednání PS Výzkum, inovace a podnikání, kterou zastává Rada pro výzkum, vývoj a inovace KHK (dále jen RVVI), se konalo dubnu a prosinci. PS v roce 2016 schválila Akční plán RIS3 strategie KHK 2015–2016, potvrdila soulad projektu Smart akcelerátor KHK s RIS3 strategií, schválila jeho parametry, realizaci a doporučila podání projektové žádosti. PS dále deklarovala zapojení do realizace projektu Smart akcelerátor KHK a v rámci něj představila návrh dotačního programu na asistenční vouchery. Na setkáních byly rovněž prezentovány projekty jako Smart Region, Pakt zaměstnanosti KHK (včetně projektů Zaměstnaný absolvent a KOMPAS) a evropská platforma pro spolupráci v textilním sektoru RegioTex.

**Obr. 4 Fotografie ze společného jednání PS Obce a města + PS Venkov + PS Sociální oblast ze dne 30. 5. 2016**



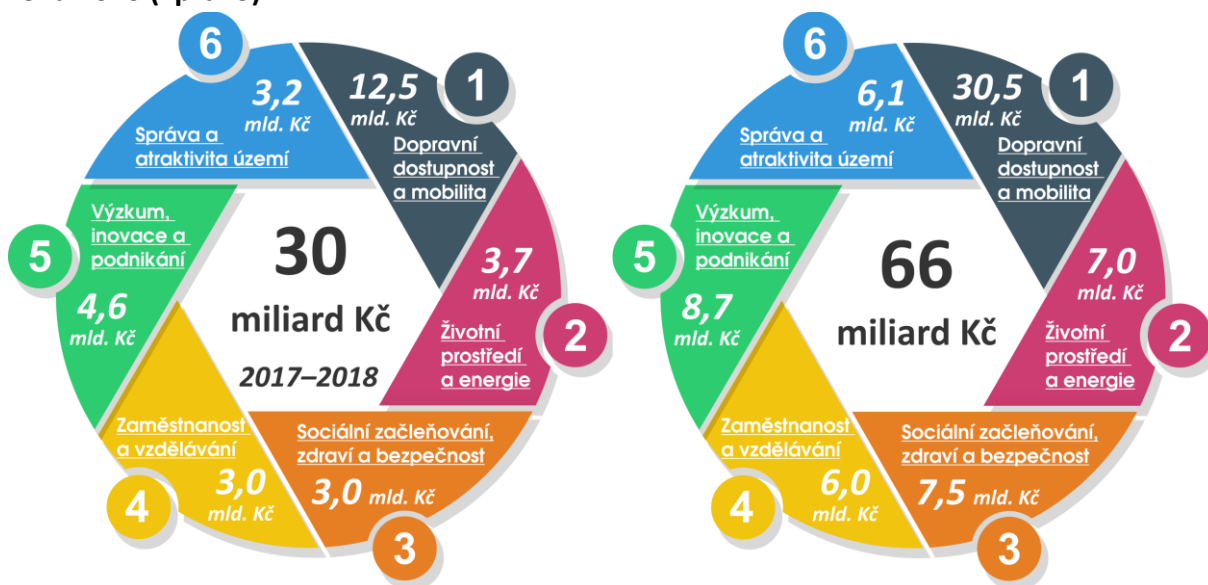
## Mapování absorpční kapacity a Regionální akční plán

### Regionální akční plán KHK 2017+

Během května a června 2016 proběhlo třetí kolo mapování absorpční kapacity KHK pro čerpání prostředků nejen z ESI fondů v novém programovém období 2014–2020, které společně s předchozími šetřeními bylo hlavním podkladem pro tvorbu Regionálního akčního plánu KHK 2017+ (RAP KHK). Podařilo se sesbírat téměř 550 projektových záměrů. V červenci a srpnu 2016 následovalo zpracování a vyhodnocení dat z mapování absorpční kapacity, které bylo následně použito k tvorbě aktualizace RAP KHK na období 2017–2018.

Z mapování v regionu, ze strategií CLLD a ITI a sběru dalších dat bylo zjištěno, že celková alokace dle šesti tematických oblastí RAP KHK (1. Dopravní dostupnost a mobilita, 2. Životní prostředí a energie, 3. Sociální začleňování, zdraví a bezpečnost, 4. Zaměstnanost a vzdělávání, 5. Výzkum, inovace a podnikání, 6. Správa a atraktivita území) v období 2017–2018 činí cca 30 miliard Kč, do roku 2020 se celková alokace pohybuje okolo 66 miliard Kč. V rámci RAP byla identifikována také tzv. „bílá místa“ – oblasti, které nejsou dostatečně pokryty finančními prostředky z fondů EU. Aktualizovaný RAP KHK byl schválen na zářijovém zasedání RSK.

**Obr. 5 Celková alokace dle tematických oblastí RAP KHK za období 2017–2018 (vlevo) a do roku 2020 (vpravo)**



Součástí RAP KHK jsou i dvě přílohy. Přílohou č. 1 je „Seznam projektů financovaných z IROP 1.1 a vazba na úseky splňující stanovená kritéria programu“. Aktualizovaná verze přílohy č. 1 byla schválena RSK KHK dne 27. 6. 2016. Druhou přílohou RAP je „Typologie území KHK pro potřeby územní dimenze“, kterou vytvořil sekretariát RSK KHK (soubor 13 map – specifická území podporovatelná z ESI fondů).

## Další mapování absorpční kapacity

Jednou z důležitých aktivit sekretariátu RSK je také specifické mapování absorpční kapacity včetně identifikace bariér čerpání dotací pro potřeby konkrétních řídicích orgánů operačních programů, které slouží jako zpětná vazba potenciálních žadatelů a příjemců z regionu pro nastavení plánovaných výzev.

### **Integrovaný regionální operační program (IROP)**

- Předškolní vzdělávání (SC 2.4), Úplné elektronické podání (SC 3.2) a Územní plánování (SC 3.3) – leden až únor 2016
- Sociální bydlení (SC 2.1), Kyberbezpečnost a eGovernment (SC 3.2) a Územní plány a regulační plány (SC 3.3) – prosinec 2016 až leden 2017

### **OP Zaměstnanost (OPZ)**

- Vybrané aktivity ve specifických cílech OPZ 1.3.1 Kompetence pracovníků, 2.1.1 Uplatnitelnost osob ohrožených sociálním vyloučením nebo sociálně vyloučených, 2.1.2 Sociální ekonomika, 4.1.1 Procesy a postupy ve veřejné správě a 4.1.2 Profesionalizace veřejné správy – květen 2016
- Investiční priority 1.2 Rovnost žen a mužů, 1.3 Adaptabilita pracovní síly – prosinec 2016 až leden 2017

### **OP Životní prostředí (OPŽP)**

- Protipovodňová opatření v rámci 34. výzvy OPŽP (SC 1.3) a Snížení energetické náročnosti veřejných budov v rámci 39. výzvy OPŽP (SC 5.1) – listopad 2016

### **OP Doprava (OPD)**

- Plnicí stanice CNG, Dobíjecí stanice pro elektromobily specifického cíle 2.2 Vytvoření podmínek pro širší využití vozidel na alternativní pohon na silniční síti – prosinec 2016 až leden 2017

## **Ostatní aktivity RSK**

### Regionální workshopy

RSK KHK ve spolupráci s Královéhradeckým krajem, Centrem investic, rozvoje a inovací a Krajskou sítí MAS realizovala v červnu 3. ročník seminářů s názvem Dotační možnosti pro obce a města ze zdrojů Evropské unie a KHK, které se se konaly ve všech okresech KHK. Téměř 100 zástupců obcí a dalších regionálních partnerů bylo na akcích seznámeno s dotacemi z fondů Evropské unie na období 2014–2020, dotačními programy KHK 2017+ a aktuálními informacemi MAS. Současně se vždy prezentovala daná hostitelská obec. Workshopy se osvědčily jako vhodný přístup k posilování partnerství v regionu a předávání důležitých informací a poznatků dále do regionu. V roce 2017 je naplánován již 4. ročník těchto workshopů.

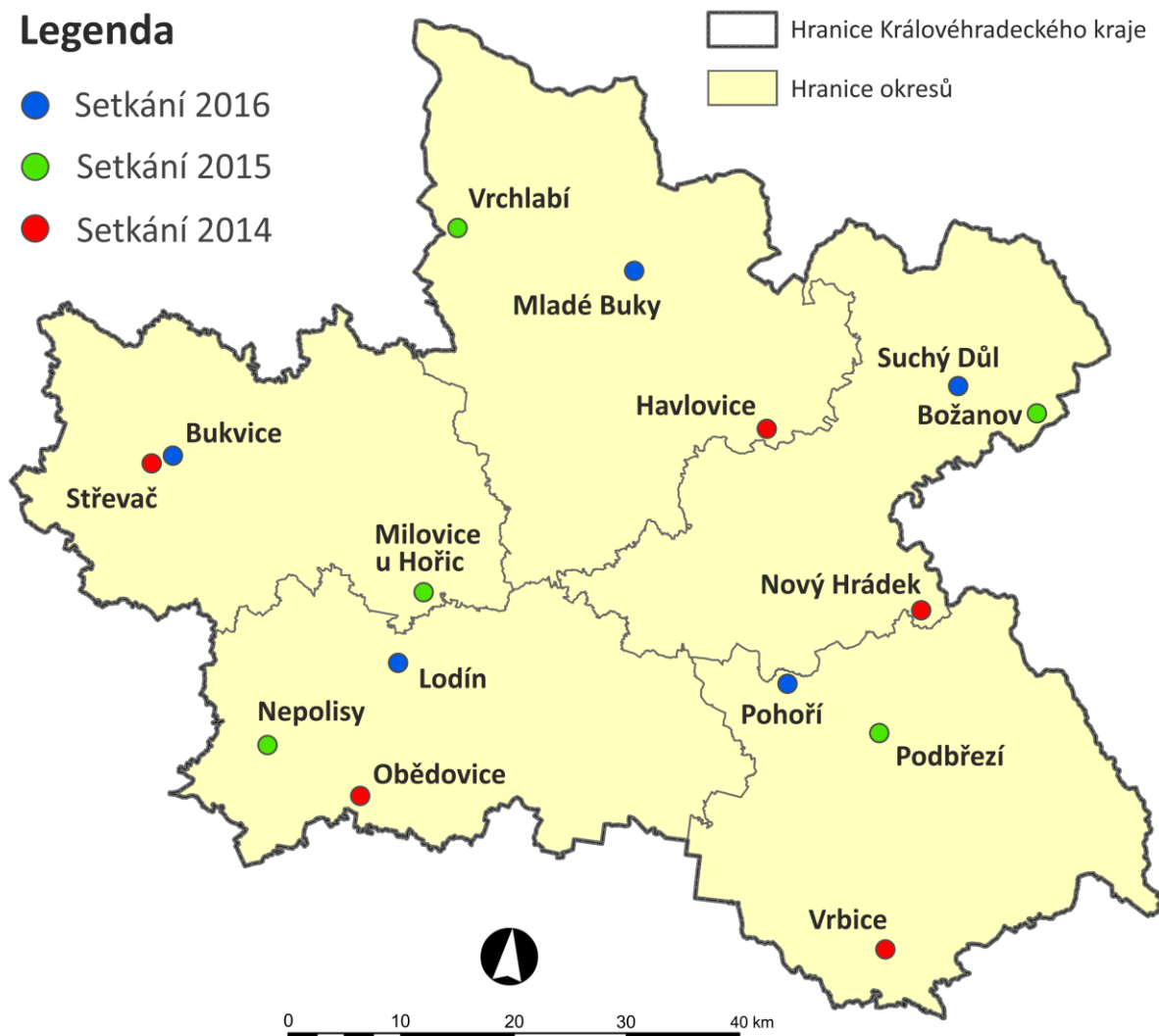
Harmonogram 3. ročníku workshopů v regionu v roce 2016:

- 20. 6. – Obec Bukvice (okres Jičín)
- 21. 6. – Obec Lodín (okres Hradec Králové)
- 22. 6. – Městys Mladé Buky (okres Trutnov)
- 23. 6. – Obec Pohoří (okres Rychnov nad Kněžnou)
- 24. 6. – Obec Suchý Důl (okres Náchod)

**Obr. 6 Regionální workshopy v letech 2014 – 2016**

### Legenda

- Setkání 2016
- Setkání 2015
- Setkání 2014



**Obr. 7 Fotografie z regionálních setkání 2016 – Obec Mladé Buky**



### Konference Příležitosti pro obce a města

Dne 19. října 2016 organizovala RSK KHK ve spolupráci s Královéhradeckým krajem a Centrem investic, rozvoje a inovací v Hradci Králové 3. ročník celokrajské konference Příležitosti pro obce a města 2014–2020, tentokrát s podtitulem Chytrý region. Chytrý region je v kraji považován za jeden z možných přístupů, jak uplatňovat principy udržitelného rozvoje kraje v dalších letech. Konference, které se zúčastnilo cca 150 hostů z řad zástupců obcí a odborné veřejnosti, se věnovala koncepčnímu pojetí chytrých přístupů a řešení na úrovni regionu. Své příspěvky zde prezentovali zástupci ministerstev, kraje, měst, manažerů i podnikatelů.

Obr. 8 Fotografie z konference Chytrý region – příležitosti pro města a obce



## Platforma spolupráce zpracovatelů a aktérů místních akčních plánů rozvoje vzdělávání

Členové sekretariátu RSK KHK se v roce 2016 zúčastnili i pravidelných setkání Platformy spolupráce zpracovatelů a aktérů MAP v KHK, které probíhají pod záštitou Krajského sdružení Národní sítě MAS ČR, RSK KHK, Národního institutu pro další vzdělávání (dále jen NIDV) a hostujících MAS. K prvnímu setkání v daném roce došlo 1. dubna 2016 ve Dvoře Králové nad Labem. Zpracovatelé a aktéři MAP se poté sešli ještě ve Velkém Poříčí (9. 5. 2016), Hradci Králové (13. 6. 2016), Milovicích u Hořic (23. 8. 2016) a Žernově (24. 10. 2016). Na jednotlivých setkáních bylo řešeno sdílení zkušeností ohledně postupu tvorby MAP v regionu, zapojení cílových skupin, harmonogram MAP v regionech, podpora MAP ze strany NIDV, spolupráce s NIDV, vazba na KAP a RSK apod.

### Obr. 9 Území vymezené pro MAP v KHK



### Sekretariát RSK KHK

Sekretariát RSK KHK má sídlo v regionální rozvojové agentuře Královéhradeckého kraje – Centrum investic, rozvoje a inovací. Celkové fungování je zajištěno v rámci projektu reg. č. CZ.08.1.125/0.0/0.0/15\_003/0000070 a tvoří dohromady 3 pracovní úvazky. Sekretariát organizuje zasedání RSK KHK a jednání PS, dle potřeb komunikuje s regionálními subjekty, členy RSK KHK, členy pracovních skupin a MMR, průběžně se zúčastní setkávání sekretariátů RSK, zasedání NSK a seminářů CRR k vyhlášeným výzvám v IROP, zapojuje se do tvorby Akčního plánu Strategie regionálního rozvoje ČR, mapuje absorpční kapacitu,

monitoruje nové dotační možnosti a čerpání v programovém období 2014–2020 dle výstupů z MS 2014+. Pro lepší zajištění public relations (PR) a zvýšení povědomí o RSK KHK byla v roce 2016 vytvořena zcela nová vizuální identita RSK KHK a to včetně loga, informačních letáků a roll-upu. RSK se tímto viditelně prezentuje na všech událostech, kterých se její zástupci účastní. Nově byla založena internetová doména [www.rskkhk.cz](http://www.rskkhk.cz), která společně s emailovou komunikací slouží jako hlavní informační kanál o aktivitách RSK KHK v regionu.

**Obr. 10** Printscreen webu RSK KHK – sekce Dokumenty a jednání

The screenshot shows the website interface for the Regional Permanent Conference of the Královéhradecký kraj. At the top, there is a navigation bar with the CIRI logo, search functionality, and a menu with items like 'O RSK KHK' and 'Kontakty sekretariátu'. Below this is a horizontal menu with categories: 'Rozvoj obcí a regionů', 'Projektový management', 'Podnikání a průmyslové zóny', 'Výzkum a inovace', 'Centrální nákupy a veřejné zakázky', and 'Regionální stálá konference'. Under the 'Regionální stálá konference' category, there are sub-links for 'Akce a aktuality', 'Integrované nástroje', 'Dokumenty a jednání', and 'Akční plány vzdělávání'. The main content area is titled 'Regionální stálá konference KHK - jednání a dokumenty' and features six informational cards, each with a title, a brief description, and a 'Zjistit více' button:

- ZASEDÁNÍ REGIONÁLNÍ STÁLÉ KONFERENCE**: Složení, statut, zasedání a podklady
- PRACOVNÍ SKUPINY RSK**: Složení, jednání a výstupy
- REGIONÁLNÍ AKČNÍ PLÁN**: Aktuální verze, přílohy
- ABSORPČNÍ KAPACITA KHK**: Průzkumy a výsledky
- SETKÁNÍ V REGIONECH 2016**: Materiály a prezentace
- KONFERENCE A SEMINÁŘE**: Materiály a prezentace



## Komunikace s řídicími orgány a MMR

Sekretariát RSK pravidelně komunikuje s MMR, ve stanovených termínech řeší a plní úkoly, které jsou sekretariátu RSK a RSK KHK ukládány, podává podněty ke zlepšení a to buď elektronicky či osobně na setkáních sekretariátů RSK. Zástupci MMR se aktivně účastní všech zasedání RSK KHK, kde členům a hostům RSK prezentují aktuální informace z národní úrovně, reagují na jejich podněty, berou je na vědomí, popř. je dále posílají k řešení na ostatní řídicí orgány či NSK.

Regionální stálá konference KHK včetně pracovních skupin a sekretariátu RSK identifikují v rámci svých činností a jednání závěry a doporučení z regionu pro řídicí orgány operačních programů, příp. ostatní resorty včetně bariér čerpání dotací. Všechny výstupy jsou předány na příslušné subjekty s očekáváním zpětné vazby.

## Komunikace s územím (sběr dat)

Pro potřeby mapování absorpční kapacity probíhá sběr dat do projektového zásobníku několika různými způsoby, mezi ně patří:

1. Webové stránky – kontinuálně probíhá sběr projektových záměrů prostřednictvím on-line dotazníku, jenž je dostupný na stránce [www.cirihk.cz/absorpcni-kapacita-khk](http://www.cirihk.cz/absorpcni-kapacita-khk). Žadatelé jsou o mapování informováni i díky aktualitám, které sekretariát RSK KHK vkládá na stránky RSK [www.rskkhk.cz](http://www.rskkhk.cz).

2. Přímé oslovení vybraných subjektů – dle potřeb byly emailem, jehož součástí byl odkaz na předem připravený interaktivní dotazník, oslovovány vybrané subjekty, tzn. co nejširší okruh potenciálních žadatelů. Součástí každého dotazníku bylo:

- Název projektového záměru
- Stručná charakteristika projektového záměru
- Název nositele projektu
- Kategorie nositele projektu (obec, podnik, NNO...)
- Odhad celkových nákladů v Kč
- Předpokládaný termín připravenosti či podání projektového záměru
- Místo realizace (důležité pro sledování územní dimenze)
- Kontaktní údaje (email)
- Příp. popis bariér předkládání projektu do vybraných výzev

U některých šetření zjišťování bariér předkládání projektů do vybraných výzev nebylo interaktivních dotazníků potřeba a sběr tak probíhal pouze skrze emailovou komunikaci.

3. Prostřednictvím třetích subjektů – např. místní akční skupiny, krajská hospodářská komora, asociace neziskových organizací

V druhé polovině roku 2016 zasílali nositelé MAP průběžně prostřednictvím elektronické pošty schválené a podepsané strategické rámce MAP sekretariátu RSK KHK. Sběr

strategických rámců se obešel bez případných komplikací a KHK byl tak jedním z prvních krajů, kde byly odevzdány strategické rámce MAP za všechny nositele do 30. září 2016, které bylo doporučujícím termínem pro odevzdání strategických rámců MAP s ohledem na přípravu a komunikaci projektových záměrů. V roce 2017 je naplánován sběr aktualizovaných strategických rámců MAP.

## Dobrá praxe

Sekretariát RSK KHK se neustále snaží inovovat svoji činnost tak, aby všechny realizované kroky vedly k lepšímu naplňování funkcí RSK KHK. Příklady z praxe aneb jak to sekretariát RSK KHK dělá:

- Lepší informovanosti členů a hostů RSK KHK a členů PS a jejich aktivního zapojení do činnosti RSK KHK dosahujeme tím, že na pravidelných zasedáních RSK KHK a jednání PS se vždy navazuje na předešlá zasedání, jsou probírána aktuální témata a předávány informace o dění v regionu. Důležité jsou i konstruktivní debaty mezi členy a hosty během těchto jednání. Členové včetně stálých hostů jsou o jednáních informováni formou pozvánky s přiloženým programem, materiály k projednání jsou předem dostupné ke stažení na webových stránkách RSK KHK. Zástupci jednotlivých sektorů (MMR, CLLD, ITI, MAP, KAP, apod.) jsou připraveni vystoupit s prezentací ohledně postupu a novinek v daných oblastech. RSK KHK může případně formulovat usnesení pro řídicí orgány a gesční ministerstva, doporučení pro tyto usnesení vycházejí nejčastěji z podnětů PS. O usneseních se hlasuje buď přímo na zasedáních nebo prostřednictvím korespondenčního hlasování, tzv. per rollam. Všechna setkání probíhají v prostorách Krajského úřadu KHK, občerstvení pro přítomné, techniku i publicitu projektu zajišťuje sekretariát RSK KHK.
- Jedním z hlavních cílů RSK KHK je efektivnější zacílení podpory do regionu a zvýšení absorpční kapacity. To se neobejde bez důležitých kroků, jakými jsou zapojování aktérů v kraji do činnosti RSK KHK, jejich informování a spolupráce s těmito aktéry. Skrz webové stránky RSK KHK a přímé oslovení potenciálních žadatelů dochází k šíření aktuálních informací do regionu, sběru projektových záměrů, sběru problémů s prací v MS 2014+, identifikaci bariér čerpání a tzv. bílých míst. Důležitým partnerem RSK KHK jsou v regionech MAS, které se významně podílejí na šíření informací a sběru projektových záměrů. Podněty a data, které RSK KHK získává od aktérů z území, jsou primárně využívány v aktualizacích RAP a budou zohledněny i při tvorbě krajských rozvojových dokumentů, tzn. Programu rozvoje KHK 2017–2020 a Strategie rozvoje KHK 2021+.
- Od fungujících setkání Platforem spolupráce zpracovatelů a aktérů MAP KHK, kterých se pracovníci sekretariátu RSK KHK pravidelně účastní, očekáváme kvalitnější zpracování MAP a jejich úspěšnou implementaci – snaha o co největší počet podpořených projektů. O stavu MAP v KHK je zástupcem MAP informováno na všech zasedáních RSK KHK a jednáních PS Vzdělávání. Sběr strategických rámců MAP a jejich aktualizací provádí sekretariát RSK KHK. Každoročně RSK KHK pořádá regionální

workshopy a celokrajskou konferenci; na těchto akcích dochází nejen předávání aktuálních informací, ale i vzájemné výměně zkušeností a dobré praxe mezi regionálními aktéry.

- Zvýšení veřejného povědomí o RSK KHK a její činnosti očekáváme od navržených a systematických PR kroků, které sekretariát RSK KHK zajišťuje tím, že vytvořil vlastní vizuální identitu RSK KHK – logo RSK KHK, roll-up, letáky a webové stránky. Tímto se viditelně prezentujeme na všech událostech spojených s činností RSK KHK.

## Rizika činnosti RSK a naplňování rolí RSK a sekretariátu RSK

Sekretariát RSK KHK identifikoval tato možná rizika činnosti RSK a naplňování rolí sekretariátu RSK KHK:

Název rizika	Popis rizika	Pravděpodobnost (1-5)	Dopad (1-5)	Významnost (P * D)
<b>1. Slabé propojení mezi regionálními stálými konferencemi, národní stálou konferencí a řídicími orgány OP</b>	RSK KHK pravidelně podává podněty na ŘO OP a NSK včetně identifikace potřeb z regionu, zpětná vazba je však nedostatečná	5	5	25
<b>2. Malá aktivita zástupců některých subjektů v RSK a členů PS, ztráta motivace členů</b>	Příčinou rizika je nedostatečná zpětná vazba na doporučení k úpravám harmonogramu či podmínek výzev (např. v integrovaných přístupech – MAS), viz riziko výše	5	4	20
<b>3. Postupně slábnoucí zpětná vazba ze strany území (např. při mapování absorpční kapacity, sběru podnětů apod.)</b>	Nedostatečná návratnost při sběru projektových záměrů pramení mj. i ze slabého dopadu navrhovaných podnětů ze strany RSK na sladování harmonogramu výzev OP pro individuální projekty naplňující územní dimenzi	4	4	16
<b>4. Výstupy generované z MS 2014+ nejsou v relevantní struktuře ve vazbě na identifikaci územní dimenze</b>	Riziko je zaměřeno na nevyhovující výstupy z monitorovacího systému MS 2014+ (včetně identifikace místa realizace projektu do úrovně obcí)	5	3	15

## Plán rozvoje fungování RSK

### Popis opatření k eliminaci rizik

**Riziko č. 1** – Slabé propojení mezi RSK a NSK je riziko, které se týká všech RSK v ČR. Ačkoliv RSK pravidelně na NSK zasílají podněty formou usnesení, zpětná vazba je ze strany NSK a ŘO nedostatečná. Jednotlivá usnesení přijatá během zasedání NSK nejsou pro řídicí orgány operačních programů závazná, mají pouze doporučující charakter, navíc jejich znění je často velmi obecné. Opatřením k eliminaci rizika je kladení většího důrazu NSK a ŘO na usnesení, která jim RSK zasílají. MMR, resp. sekretariát NSK, je navíc ve svých požadavcích na sekretariáty RSK značně neurčitý (příkladem může být tvorba zprávy o naplňování RAP), což může vyústit v riziko, že každé RSK zadání jednotlivých úkolů pochopí zcela odlišně, což se poté projeví v nepřesných a chybných výstupech vzniklých rozdílným postupem. Eliminace tohoto rizika je úkolem MMR.

**Riziko č. 2** – Nedostatečné zapojování zástupců některých organizací v RSK a PS souvisí se ztrátou motivace členů, jejíž příčinou rizika je nedostatečná zpětná vazba na doporučení k úpravám harmonogramu či podmínek výzev. V RSK KHK se to konkrétně týká např. zástupců místních akčních skupin, kteří se potýkají s problémy spojenými s délkou trvání hodnocení výzev k předkládání žádostí o realizaci Strategii CLLD a funkčností monitorovacího systému MS 2014+ (administrace a vyhlášení výzev MAS). Zástupci MMR byli o těchto negativních skutečnostech informováni již několikrát. Způsob eliminace zmíněného rizika je téměř totožný s eliminací rizika č. 1.

**Riziko č. 3** – Riziko slábnoucí zpětné vazby ze strany území je spojeno především s nedostatečnou návratností při mapování absorpční kapacity. Příčinou rizika je jednak zahrnutí potenciálních žadatelů jednotlivými mapováními, během kterých jsou od žadatelů sesbírány jejich projektové záměry a zjišťovány možné bariéry čerpání ve vybraných výzvách či specifických cílech. Návratnost odpovědí od soukromých subjektů je minimální. Klesající trend návratnosti navíc zaznamenáváme u obcí. Riziko má rovněž příčinu ve slabém dopadu navrhovaných podnětů ze strany RSK na sladování harmonogramu výzev OP pro individuální projekty naplňující územní dimenzi. Opatření k eliminaci tohoto rizika by mohlo spočívat v prodloužení intervalů mezi jednotlivými mapováními a jejich sladění do tematických celků. Sekretariát RSK KHK se pokusí najít způsob, pomocí kterého by mohla znovu obnovit důvěru subjektů v RSK, NSK a ŘO OP, aby se tak regionální subjekty opět aktivně zapojily do naplňování územní dimenze. Pomoci by mohlo i posílení PR aktivit v regionu. Způsob eliminace rizika opět souvisí s bodem č. 1.

**Riziko č. 4** – Možné problémy spojené s rizikem č. 4 vychází z monitorovacího systému MS 2014+, jenž patří mezi kontroverzí témata programového období 2014–2020. Pro sekretariáty RSK jsou spolehlivé výstupy dat z MS 2014+ klíčové pro vyhodnocování a tvorbu zpráv o naplňování RAP. Zpracování nepřesných výstupů z MS 2014+ do stavu, kdy lze s těmito údaji pracovat, je pro pracovníky sekretariátu časově náročné. Sekretariát RSK KHK také postrádá přehlednou a detailní databázi čerpání národních dotací

a to až do úrovně obcí. Opatřením k eliminaci rizik je vyladění systému MS 2014+ a zapracování všech připomínek k funkčnosti systému, které jednotlivé sekretariáty RSK na MMR zasílají.

### Návrh nových kroků, které přispějí k rozvoji fungování RSK na základě dosavadních zkušeností + zpětná vazba členů RSK

Ke konci roku 2016 probíhalo mezi členy, náhradníky a stálými hosty RSK dotazníkové šetření s cílem zjistit jejich spokojenost těchto subjektů s činností RSK. Dotazník vyplnili pouze členové RSK KHK. Komunikaci v rámci RSK hodnotili neutrálně, spolupráce dle nich probíhá na základě společných potřeb a na základě potřeb ostatních platforem (schvalování dokumentů KAP a MAP), informování o individuálních a integrovaných projektech k dosažení synergických efektů zvyšujících jejich dopad probíhá dle odpovědí z dotazníku pouze z části, okrajově. Podobně jako ostatní RSK v krajích ČR hodnotili RSK KHK Regionální akční plán jako přínosný dokument, jenž odráží potřeby subjektů. Dopad navrhovaných podnětů ze strany RSK na územní a věcné zaměření výzev OP a na sladění harmonogramu výzev OP vnímají členové RSK KHK negativně (tzn. je minimální), pozitivem dle nich však je, že činnost RSK a jejího sekretariátu přispívá ke zvýšení absorpční kapacity regionu a zároveň pozitivně hodnotí aktivitu sekretariátu RSK KHK z hlediska sběru informací potřebných pro vyhodnocení realizovaných intervencí. RSK KHK se aktivně podílí na sběru informací potřebných např. pro identifikaci bariér čerpání či identifikaci tzv. „bílých míst“ a stejně tak šíří pozitivní dopady evropské podpory. Probíhající komunikace je středně intenzivní, podněty připravuje RSK KHK pravidelně, ale zpětná vazba není dostatečná. Z odpovědí vyplývá, že organizace RSK KHK a sekretariát RSK KHK jsou funkční, pracovní skupiny RSK KHK jsou středně aktivní, ovšem existuje zde prostor pro zlepšení.

Regionální stálá konference Královéhradeckého kraje má zmapované reálné potřeby a priority regionu, aktivně komunikuje s územím, disponuje rozsáhlým souborem dat a analýz; všechny tyto vstupy lze využít pro potřeby strategického rozvoje regionu a nastavení relevantních nástrojů podpory. Další prostor a potenciál pro budoucí spolupráci a využití RSK a pracovních skupin i činnosti sekretariátu RSK je, nejen ve vazbě na dotace z EU, i v oblasti regionálního rozvoje a strategického plánování (program rozvoje kraje, příprava ČR i regionu na nové období 2021+), ale i dotační politiky (národní dotace, krajské dotace).

## Plán aktivit pro navazující období 2017

### Předběžný harmonogram aktivit RSK KHK na rok 2017

Měsíc	Aktivita
Leden	PS Zdravotnictví (11. 1.), 8. zasedání RSK KHK (16. 1.)
Únor	PS Životní prostředí (22. 2.), PS Výzkum, inovace a podnikání (28. 2.)
Březen	PS Cestovní ruch (7. 3.), PS Doprava (24. 3.), PS Sociální oblast (29. 3.)
Duben	PS Obce a města + PS Venkov (3. 4.), 9. zasedání RSK KHK (27. 4.)
Květen	4. ročník regionálních workshopů pro zástupce obcí v kraji
Červen	10. zasedání RSK KHK
Červenec	mapování absorpční kapacity v regionu
Srpen	aktualizace RAP KHK
Září	11. zasedání RSK KHK
Říjen	4. ročník konference RSK
Listopad	další kolo jednání pracovních skupin
Prosinec	12. zasedání RSK KHK

## Přílohy

### Příloha č. 1 Seznam členů a stálých hostů RSK KHK (stav k lednu 2017)

Členská instituce RSK dle Statutu RSK	
1	zástupce kraje – hejtman KHK, předseda RSK
2	zástupce kraje – 1. náměstek hejtmana, místopředseda RSK
3	zástupce kraje – náměstkyně hejtmana – oblast školství, kultury a sportu
4	zástupce kraje – náměstek hejtmana – oblast sociálních věcí
5	zástupce kraje – předseda Výboru pro regionální rozvoj KHK
6	zástupce za cestovní ruch – radní KHK – oblast dotací, regionálního rozvoje a cestovního ruchu
7	zástupce regionální rozvojové agentury KHK – ředitelka Centra investic rozvoje a inovací
8	zástupce města Hradec Králové /ITI aglomerace – náměstek primátora za rozvoj města
9	zástupce středně velkých měst – starosta města Chlumeck nad Cidlinou
10	zástupce malých měst – místopředseda Svazu měst a obcí ČR
11	zástupce za venkov – předsedkyně krajské organizace Sdružení místních samospráv
12	zástupce za venkov – předseda Spolku pro obnovu venkova KHK
13	zástupce Strategie inteligentní specializace – S3 manažer KHK
14	zástupce krajské sítě MAS – předseda krajské sítě místních akčních skupin
15	zástupce krajské hospodářské komory – ředitel Krajské hospodářské komory KHK
16	zástupce nestátních neziskových organizací – zástupce YMCA nominovaný ANNO
17	zástupce akademického sektoru – rektor Univerzity Hradec Králové
18	zástupce Agentury pro sociální začleňování - koordinátor spolupráce s kraji a MAS
19	zástupce krajské pobočky Úřadu práce ČR – ředitel krajské pobočky v Hradci Králové
Stálí hosté	
20	Královéhradecký kraj – náměstek hejtmana – oblast zdravotnictví
21	Královéhradecký kraj – člen rady – oblast vodního hospodářství, ŽP a zemědělství
22	Královéhradecký kraj – člen rady – oblast investic a majetku
23	Královéhradecký kraj – člen rady – oblast financí
24	ÚRR NUTS II SV- ředitelka Úřadu Regionální rady NUST II Severovýchod
25	Czechinvest HK – ředitel regionální kanceláře v Hradci Králové
26	Regionální agrární komora HK – ředitelka regionální agrární komory
27	Euroregion Glacensis – sekretář sdružení Euroregionu Glacensis
28	Biskupství Královéhradecké – odborný referent, zástupce církví v KHK
29	Ministerstvo pro místní rozvoj ČR – zástupce odboru regionální politiky a sekretariátu NSK

## Příloha č. 2 Seznam členů PS Zdravotnictví

Královéhradecký kraj
Výbor zdravotní KHK
Oddělení krizového řízení KÚ KHK
Odbor zdravotnictví KÚ KHK
Magistrát města Hradec Králové
Krajská hygienická stanice KHK
Zdravotnická záchranná služba KHK
Fakultní nemocnice HK
Zdravotnický holding KHK a.s
Oblastní nemocnice - Trutnov
Oblastní nemocnice - Náchod
Oblastní nemocnice - Jičín
Městská nemocnice - Dvůr Králové nad Labem
Sdružení ozdravoven a léčeben Trutnov
Centrum investic, rozvoje a inovací

## Příloha č. 3 Seznam členů PS Výzkum, vývoj a inovace

Královéhradecký kraj
Výbor pro regionální rozvoj a cestovní ruch KHK
Odbor regionálního rozvoje, grantů a dotací KÚ KHK
Magistrát města Hradce Králové
FVZ Univerzity obrany
Farmaceutická fakulta UK
Lékařská fakulta UK HK
Univerzita Hradec Králové
Fakultní nemocnice HK
Šlechtitelský výzkumný ústav ovocnářský Holovousy
CzechInvest Hradec Králové
Technologické centrum Hradec Králové
Krajská hospodářská komora Královéhradeckého kraje
ELLA-CS , s.r.o.
Centrum textilních technologií a vzdělávání INOTEX, spol. s r.o.
SQS Vlákenná optika a.s.
Asociace inovačního podnikání ČR
Klaster Omnipack
Centrum investic, rozvoje a inovací



#### Příloha č. 4 Seznam členů PS Sociální oblast

Královéhradecký kraj
Výbor sociální KHK
Odbor sociálních věcí KÚ KHK
Agentura pro sociální začleňování
Magistrát města Hradec Králové
Úřad práce ČR
Krajská síť Místních akčních skupin
Laxus z.ú.
Městský úřad Jičín – sociální odbor
Sociální služby města Rychnov nad Kněžnou, o.p.s.
Informační centrum pro mládež Hradec Králové
Domov důchodců Albrechtice nad Orlicí
Občanské sdružení Salinger
SKOK do života, o.p.s.
Oblastní Charita Hradec Králové
Sdružení ozdravoven a léčeben okresu Trutnov
Centrum investic, rozvoje a inovací

#### Příloha č. 5 Seznam členů PS Životní prostředí

Královéhradecký kraj
Výbor životního prostředí a zemědělství KHK
Odbor investiční KÚ KHK
Magistrát města Hradec Králové
ITI Hradecko-pardubické aglomerace
Správa Krkonošského národního parku
Povodí Labe
Lesy ČR
Agentura ochrany přírody a krajiny - CHKO
Krkonoše - Svazek měst a obcí
Agrární komora KHK
Asociace soukromých zemědělců
Svaz měst a obcí ČR
Krajská síť místních akčních skupin
Sdružení místních samospráv ČR
Centrum investic, rozvoje a inovací

### Příloha č. 6 Seznam členů PS Cestovní ruch

Královéhradecký kraj
Výbor pro regionální rozvoj a cestovní ruch KHK
Výbor pro kulturu a památkovou péči KHK
Odbor regionálního rozvoje, grantů a dotací KÚ KHK
Magistrát města Hradec králové
ITI Hradecko-pardubické aglomerace
Sdružení Český ráj
Krkonoše svazek měst a obcí
Sdružení Podzvičinsko
Hradecká kulturní a vzdělávací společnost s. r. o.
Svaz cestovního ruchu Branka o. p. s.
Společnost pro destinační management Broumovska
Svazek obcí Východní Krkonoše
Destinační společnost Orlické hory a Podorlicko
Krajská hospodářská komora Královéhradeckého kraje
Univerzita Hradec Králové
Asociace hotelů a restaurací
A.T.I.C. ČR
Hradec Králové Region Convention Bureau
Svaz obchodu a cestovního ruchu
CzechTourism
Národní památkový ústav
Klub českých turistů
Agentura ochrany přírody a krajiny
CHKO Český ráj
Správa KRNP
Centrum investic, rozvoje a inovací

### Příloha č. 7 Seznam členů PS Doprava

Královéhradecký kraj,
Výbor pro dopravu KHK
Odbor dopravy KÚ KHK
Odbor územního plánování a stavebního řádu KÚ KHK
Odbor regionálního rozvoje, grantů a dotací KÚ KHK
Magistrát města Hradec Králové
ITI Hradecko-pardubické aglomerace
Správa a údržba silnic KHK a.s.
Správa silnic Královéhradeckého kraje
OREDO, s.r.o.
Královéhradecká labská o.p.s.
Euroregion Glacensis
Centrum investic, rozvoje a inovací

## Příloha č. 8 Seznam členů PS Vzdělávání

Královéhradecký kraj
Odbor regionálního rozvoje, grantů a dotací KÚ KHK
Odbor školství KÚ KHK
Národní ústav pro vzdělávání
Agentura pro sociální začleňování
Národní institut pro další vzdělávání
Magistrát města Hradec Králové
Biskupské gymnázium Bohuslava Balbína, Hradec Králové
Střední škola a vyšší odborná škola aplikované kybernetiky s.r.o
Univerzita Hradec Králové
RIS3 manažer KHK
ITI Hradecko-pardubické aglomerace
Centrum investic, rozvoje a inovací
Úřad práce ČR – Krajská pobočka v Hradci Králové
Krajská hospodářská komora KHK
Svaz průmyslu a dopravy ČR
Pionýr z.s., Královéhradecká krajská organizace
Dům dětí a mládeže Rychnov nad Kněžnou
Vebe textilní závody a.s.
Škoda auto a.s.
Základní škola na tř. SNP 694 v Hradci Králové
Dětský domov a školní jídelna, Vrchlabí
Gymnázium Trutnov
Speciální školy Hradec Králové, Hradecká 1231
Střední průmyslová škola, Trutnov
Základní škola a Mateřská škola při Fakultní nemocnici, Hradec Králové
Střední škola technická a řemeslná, Nový Bydžov
Školské zařízení pro další vzdělávání pedagogických pracovníků KHK
Muzeum východních Čech
Krajská síť Místních akčních skupin
Zástupce nositelů místních akčních plánů
Krajský inspektorát České školní inspekce
Výbor pro výchovu, vzdělávání a zaměstnanost
Výbor pro sport, tělovýchovu a volnočasové aktivity




## Příloha č. 9 Seznam členů PS Obce a města

Královéhradecký kraj
Výbor pro regionální rozvoj a cestovní ruch
Odbor regionálního rozvoje, grantů a dotací KÚ KHK
ITI Hradecko-pardubické aglomerace
Svaz měst a obcí ČR
Sdružení místních samospráv ČR
Spolek pro obnovu venkova
Krajská síť místních akčních skupin
Euroregion Glacensis
ORP Hořice
ORP Hradec Králové
ORP Broumov
ORP Dobruška
ORP Dvůr Králové nad Labem
ORP Jaroměř
ORP Jičín
ORP Kostelec nad Orlicí
ORP Náchod
ORP Nová Paka
ORP Nové Město nad Metují
ORP Trutnov
ORP Nový Bydžov
ORP Rychnov nad Kněžnou
ORP Vrchlabí
Centrum investic, rozvoje a inovací

## Příloha č. 10 Seznam členů PS Venkov

Královéhradecký kraj
Výbor pro regionální rozvoj a cestovní ruch
Odbor regionálního rozvoje, grantů a dotací KÚ KHK
Svaz měst a obcí ČR
Sdružení místních samospráv ČR
Spolek pro obnovu venkova
MAS Broumovsko+, z.s.
MAS Království - Jestřebí hory, o.p.s.
MAS Hradecký venkov, o.p.s.
MAS Stolové hory, z.s.
MAS Podchlumí, z.s.
Sdružení SPLAV, o.s.
MAS Pohoda venkova, z.s.
MAS Krkonoše, z.s.
NAD ORLICÍ, o.p.s.
MAS Mezi Úpou a Metují
MAS Královédvorský, z.s.
Společná Cidlina, z.s.
Otevřené zahrady Jičínska, z.s.
MAS Brána do Českého ráje, z.s.
Obecně prospěšná společnost pro Český ráj
Centrum investic, rozvoje a inovací

## Příloha č. 11 Ukázka struktury online dotazníku z mapování absorpční kapacity za vybranou oblast – část 1.

	EVROPSKÁ UNIE Fond soudržnosti Operační program Technická pomoc		MINISTERSTVO PRO MÍSTNÍ ROZVOJ ČR		CIRI CENTRUM INVESTIC, ROZVOJE A INOVACÍ
<h1>Sběr projektových záměrů v rámci OPZ - specifický cíl 2.1.2</h1>					
<p>Mapování absorpční kapacity v KHK - sběr projektových záměrů: OPZ SC 2.1.2. Rozvoj sektoru sociální ekonomiky</p>					
<p>V případě, že hodláte realizovat více projektových záměrů, pro každý záměr použijte jednu projektovou fiši (dotazník). Po odeslání vyplněného dotazníku budete přesměrováni zpět na výchozí webovou stránku pro možnost zadání dalšího projektového záměru.</p>					
<p><b>*Povinné pole</b></p>					
<p><b>Vyberte prosím aktivitu specifického cíle *</b></p>					
<p><input type="radio"/> Vznik a rozvoj podnikatelských aktivit v oblasti sociálního podnikání, zavedení systému podpory startu, rozvoje a udržitelnosti sociálních podniků (zapojení i soukromého sektoru), včetně aktivit vedoucích k zajištění snadnějšího přístupu k jejich financování</p>					
<p><input type="radio"/> Aktivity k posílení postavení sociálně vyloučených osob na trhu práce prostřednictvím aktivního začleňování osob v sociálně-podnikatelských subjektech;</p>					
<p><input type="radio"/> Zavedení vzdělávacích programů, vzdělávání a poradenství související s podporou vzniku, založením, provozem a marketingem sociálního podniku;</p>					
<p><input type="radio"/> Podpora a vytváření podmínek pro vznik a rozvoj sociálních podniků, včetně společensky odpovědného zadávání zakázek; zvyšování povědomí a informovanosti o sociálním podnikání a spolupráce všech relevantních aktérů.</p>					
<p><b>Název žadatele - nositele projektu *</b></p>					
<p>Uvedte prosím úplný název organizace - nositele projektu.</p>					
<input type="text"/>					

## Příloha č. 12 Ukázka struktury online dotazníku z mapování absorpční kapacity za vybranou oblast – část 2.

**Název projektového záměru \***  
Uveďte prosím název Vašeho projektového záměru.

**Stručná charakteristika projektového záměru**  
Napište, co je obsahem, předmětem projektu atd.

**Odhad celkových nákladů \***  
Částku uveďte prosím číslovkou v celých Kč (např. 2500000), nikoliv v tisících nebo milionech Kč!

**Předpokládaný termín předložení žádosti projektového záměru**

Projekt předpokládáme v roce 2016  
 Projekt předpokládáme v roce 2017  
 Projekt předpokládáme v roce 2018

**Kontaktní údaje**

**Email \***  
Uveďte prosím Vaši emailovou adresu, na kterou bude zasláno potvrzení o vyplnění dotazníku.

**Odeslat**

[www.rskkhk.cz](http://www.rskkhk.cz)