

Regionální rozvoj Královéhradeckého kraje



Dvůr Králové nad Labem, 19. 4. 2022

Vymezení hospodářsko- sociálně ohrožených oblastí Královéhradeckého kraje

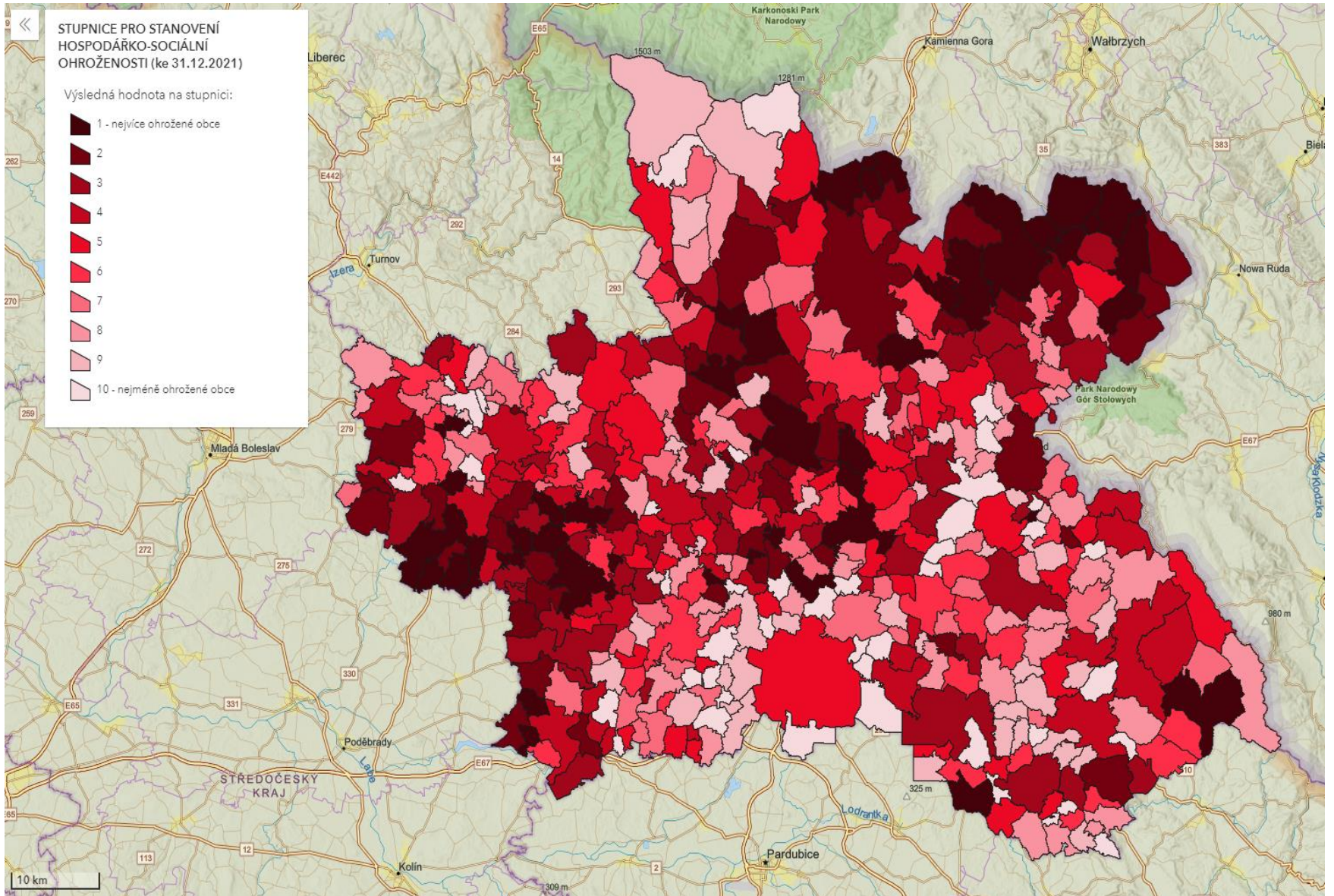
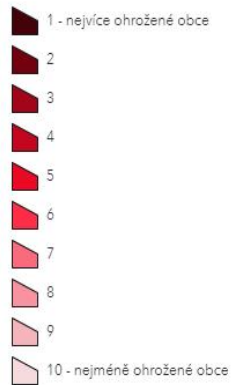
- HSOÚ definována odlišně od
národní úrovně → zohlednění
regionálních specifik
Královéhradeckého kraje
- do úrovně obcí

Kritéria použitá pro vymezení HSOÚ KHK:

- průměrný věk
- přírůstek/úbytek obyvatel
- míra nezaměstnanosti
- podnikatelská aktivita
- intenzita bytové výstavby
- podíl obyvatel v exekuci

STUPNICE PRO STANOVENÍ
HOSPODÁRKO-SOCIÁLNÍ
OHROŽENOSTI (ke 31.12.2021)

Výsledná hodnota na stupnici:



Zohlednění HSOÚ v krajských dotačních programech

- **Program obnovy venkova, Program obnovy místních částí obcí**

(bodová bonifikace u účelu „Občanská vybavenost, veřejná prostranství a infrastruktura“)

- **Kreativní vouchery**

(% podíl dotace 70%, u HSOÚ 90%)

- **Kreativní vouchery pro kulturní dědictví KHK**

(% podíl dotace 80%, u HSOÚ 90%)

- **Příprava investičních projektů**

(bodová bonifikace)



Aktuálně vypsané dotační programy KHK

- Obnova hasičské techniky pro obce s JPO
- Podpora pořízení územních plánů zpracovaných v jednotném standardu, případně v souladu s metodikou MINIS
- Podpora provozu prodejen na venkově
- Zvýšení akceschopnosti JPO zřizovaných obcemi v Královéhradeckém kraji
- Podpora sociálního podnikání na území KHK

<https://dotace.kr-kralovehradecky.cz>

Interreg Česká republika - Polsko 2021-2027, další mezinárodní programy

Z TROPŮ DO TROPŮ PO ČESKO POLSKÉM POMEZÍ

ZOO DVŮR KRÁLOVÉ



Cílem projektu je zvýšení turistické atraktivity valbříšského a královéhradeckého regionu větším využitím přírodního bohatství. Předpokládaná částka za oba partnery 1 368 767, 74 EUR.

Z TROPIKU DO TROPIKU NA CZESKO-POLSKIM POGRANICZU

GMINA WAŁBRZYCH
PALMIARNIA WAŁBRZYCH



Celem projektu jest podniesienie atrakcyjności turystycznej regionu wałbrzyskiego i královohradeckého poprzez większe wykorzystanie zasobów przyrodniczych. Wartość całkowita projektu: 1 368 767,74 EUR.

Česko-polské přeshraniční programy v programovém období 2007-2013 a 2014-2020



Programové období 2007-2013: 100 projektů a 320 mikroprojektů s účastí subjektů z Královéhradeckého kraje s celkovou evropskou dotací ve výši 2,4 mld. Kč !!!

Rekapitulace inspirativních projektů a mikroprojektů za programové období 2007-2013:

[Operační program přeshraniční spolupráce Česká republika - Polská republika 2007-2013 v Královéhradeckém kraji](#)



Programové období 2014-2020: doposud bylo podpořeno 78 velkých projektů a 200 mikroprojektů s účastí subjektů z Královéhradeckého kraje s celkovou evropskou dotací přesahující 2,2 mld. Kč !!!

Dosavadní rekapitulace inspirativních projektů a mikroprojektů za programové období 2014-2020:

[program Interreg V-A Česká republika - Polsko v Královéhradeckém kraji](#)

Další zajímavé informace byly prezentovány na Výroční akci k programu Interreg V-A ČR - Polsko v Hradci Králové - [zde](#).

Zbývající možnosti v programu Interreg V-A Česká republika - Polsko



Mimořádná výzva zaměřená na řešení společných výzev spojených s uprchlickou krizí

Podporovány budou následující aktivity:

- přeshraniční spolupráce v oblasti **krizového řízení** zaměřená na bezprostřední zvládnání přílivu osob
- přeshraniční spolupráce v oblasti řešení dlouhodobých aspektů uprchlické krize - spolupráce a výměna zkušeností při začleňování uprchlíků do místních komunit a při jejich zapojení na pracovní trh, např. **podpora volnočasových, vzdělávacích aktivit, právní a jiná asistence, jazykové kurzy** apod.
- vytvoření systémových, trvalých a udržitelných **přeshraničních mechanismů pro řízení obdobných krizových situací**

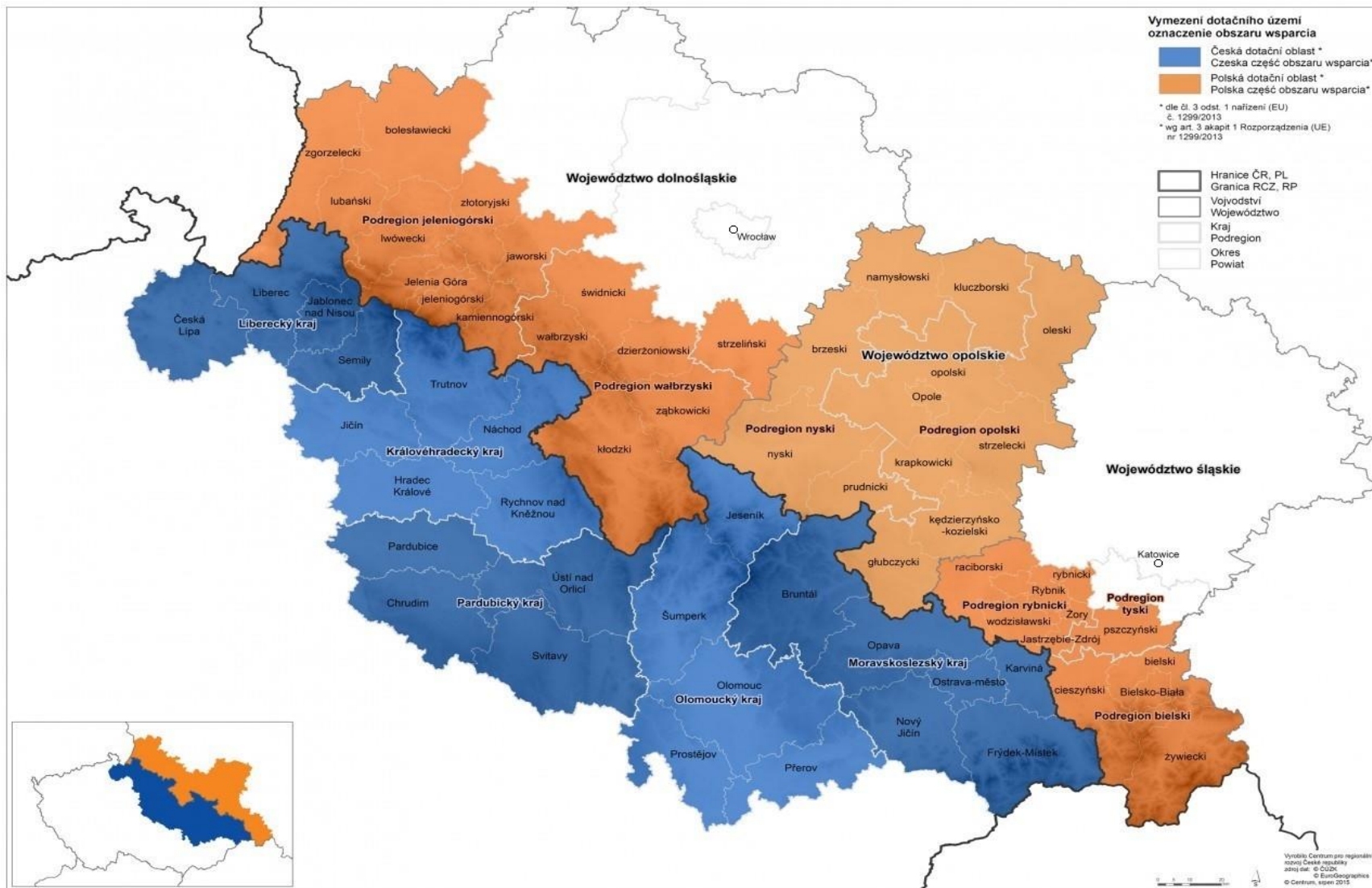
Součástí aktivit může být také **nákup nezbytného vybavení** pro přeshraniční spolupráci v oblasti řešení uprchlické krize. Přestože hlavní cílovou skupinou v rámci této výzvy jsou **uprchlíci z Ukrajiny**, nadále platí podmínky programu týkající se přeshraniční spolupráce a její přidáné hodnoty pro realizaci společných aktivit.

- vyhlášení výzvy: duben 2022
- předpokládané zahájení realizace projektů: září - říjen 2022, ukončení realizace projektů - 31. prosince 2023
- vysoká finanční alokace, minimální výše dotace - 100 tis. EUR, pouze jedna žádost o platbu

Poslední výzva Fondu mikroprojektů v Euroregionu Glacensis

V nejbližší době bude vyhlášena poslední výzva ve Fondu mikroprojektů v Euroregionu Glacensis v rámci současného programu Interreg V-A Česká republika - Polsko. Více informací o výzvách ve Fondu mikroprojektů v Euroregionu Glacensis - [zde](#).

Mapa podporovaného území



Prioritní osy a rozpočet programu

Prioritní osa	Podíl v %	Alokace (mil. EUR)
1. IZS a životní prostředí	14 %	25,042
2. Cestovní ruch	40 %	71,548
3. Doprava	22 %	39,351
4. Spolupráce institucí a obyvatel	20 %	35,774
5. Podnikání	4 %	7,155
Celkem	100 %	178,870

- míra spolufinancování z EU (EFRR) - 80 %
- příspěvek ze státního rozpočtu - dle metodiky Ministerstva financí ČR (ještě může dojít ke změnám):

Pravidla spolufinancování pro programy Interreg

Typ příjemce	EU podíl	Národní podíl		Celkem
		max. státní rozpočet	min. příjemce/partner	
OSS a PO OSS	80%	20%	0%	100%
školy a školská zařízení	80%	10%	10%	100%
veřejné VŠ a výzkumné organizace	80%	10%	10%	100%
veřejně prospěšná činnost	80%	10%	10%	100%
obce a jejich PO	80%	5%	15%	100%
kraje a jejich PO	80%	5%	15%	100%

Prioritní osa 1: Integrovaný záchranný systém a životní prostředí

Zaměřeno na 2 základní oblasti:

1. Spolupráce složek IZS

- a) systémová opatření pro posílení spolupráce** (komunikace, administrativní a právní překážky)
- b) vzdělávání, výměna zkušeností, společná cvičení a stáže**
- c) modernizace/pořizování specializované techniky** nezbytné pro prevenci a odstraňování následků rizik spojených se změnami klimatu

2. Spolupráce v oblasti ochrany přírody, péče o přírodní zdroje a snižování znečištění

- a) síťování, koordinace, výměna zkušeností a monitoring**
- b) terénní opatření** zaměřená na ochranu a obnovu lesa a na zadržování vody v krajině

Prioritní osa 2: Cestovní ruch (40% alokace celého programu!)

Cílem je udržitelným způsobem zlepšit využití potenciálu cestovního ruchu pro hospodářský rozvoj příhraničí (odstraňování bariér v přeshraniční spolupráci, podpora projektů, které pomohou „přesunout“ návštěvníky z exponovaných míst do míst méně navštěvovaných, prodloužení turistické sezóny, zvýšení přílivu finančních prostředků do přeshraničního území).

a) podpora vzniku nových, resp. rozvoj stávajících prvků cestovního ruchu (oprava, revitalizace a/nebo zpřístupnění hmotných památek, podpora rozvoje muzeí a expozic, výstavba cyklostezek/cyklotras/singltreků navazující na existující přeshraniční koncepce, výstavba/značení pěších tras, vodáckých tras, hiposteze apod., veřejná turistická infrastruktura, podpora rozvoje a propagace nemotného kulturního dědictví, včetně společných tradic, folkloru, kulinářství, řemesel atd.)

b) propojování a vytváření produktů cestovního ruchu a jejich propagace (podpora společných koncepčních řešení, včetně databází apod. pro rozvoj, propagaci a využívání kulturního a přírodního dědictví, vznik nových přeshraničních turistických produktů a nabídek nebo propojování a rozvoj stávajících, vznik společných značek, společná propagace)

c) doprovodné aktivity související s rozvojem cestovního ruchu (monitoring návštěvnosti, vzdělávání v oblasti cestovního ruchu - jazykové, odborné vzdělávání pracovníků v odvětví cestovního ruchu, výměnné stáže - informační centra, pracovníci krajů, destinačních společností, turističtí průvodci apod.)

Prioritní osa 3: Doprava

a) modernizace přeshraničních silničních spojení

b) rekonstrukce přeshraničních silničních mostů

c) modernizace přeshraničních železničních tratí

d) digitalizace v přeshraniční silniční a železniční dopravě (meteohlásky, dopravní telematika)

Prioritní osa 4: Spolupráce institucí a obyvatel

Cílem je prohlubování přeshraničních vazeb mezi institucemi a obyvateli česko-polského pohraničí.

a) zvyšování efektivity veřejné správy (cílem je identifikace a odstraňování překážek spolupráce, subjekty veřejné správy mohou spolu s partnery připravovat společné studie, koncepce a strategie, vyměňovat si informace, data a znalosti či realizovat další aktivity podobného charakteru)

b) budování vzájemné důvěry, zejména podporou akcí mezi lidmi (včetně aktivit zaměřených na posilování důvěry a spolupráce mezi orgány veřejné správy, podporované typy aktivit - spolupráce institucí, projekty typu people to people)

Prioritní osa 5: Podnikání

Cílem podpory je posílit konkurenceschopnost MSP.

a) přeshraniční služby pro podnikatele s cílem rozšíření jejich aktivit přes hranici (poradenství, síťování, asistence při vstupu na trh v druhé zemi, certifikace výrobků apod.)

b) přeshraniční služby pro podnikatele s cílem zlepšení přístupu k inovačním a výzkumným/výzkumně-rozvojovým službám (přeshraniční zprostředkování výzkumných služeb, inovační vouchery)

Fond mikroprojektů v Euroregionu Glacensis

- Výše dotace v aktuálním období 20/30 tis. EUR/jedna strana hranice, předpoklad navýšení v novém období, Fondy mikroprojektů budou nadále spravovány euroregiony.
- Tematické zaměření bude vycházet ze strategií euroregionů (v aktuálním programu fondy podporují people-to-people projekty, cestovní ruch, kulturní dědictví, vzdělávání), další informace - www.euro-glacensis.cz, [Strategie Euroregionu Glacensis 2020+](#).

Příprava programu

- Předložení programu Evropské komisi - 1. dubna 2022.
- Očekávané schválení programu - cca v pol. roku 2022.
- Očekávané vyhlášení prvních výzev - podzim 2022 (primárně vyhlášení infrastrukturních výzev).
- V programu budou výrazněji uplatňovány metody zjednodušeného vykazování výdajů.

Další informace



Webová strana programu - www.cz-pl.eu



Youtube - [Překračujeme hranice Interreg V-A CZ/PL Przekraczamy granice Interreg V-A](#)



Facebook - [Interreg V-A CZ-PL](#)



Královéhradecký kraj - [Info o stávajícím programu](#) [Info o novém programu](#)

Další mezinárodní programy/fondy

- Nadnárodní a meziregionální programy (cíl Evropská územní spolupráce), komunitární programy, donátorské programy (např. Mezinárodní visehradský fond) a řada dalších programů a iniciativ.
- U většiny mezinárodních programů došlo k navýšení finanční alokace (v řadě případů se jedná o podstatná navýšení, u některých programů až o 100%).
- V současnosti jsou již vypisovány první výzvy, v rámci kterých jsou rozdělovány podstatné prostředky (na 1. výzvu nadnárodního programu Interreg Central Europe bylo určeno 30% alokace celého programu, na 1. výzvu nadnárodního programu Interreg Danube bude určeno 50% alokace celého programu atd., u některých programů jsou již vyhlašována 2. kola výzev).
- Více informací - prezentace [zde](#) (spolupráce se Zakarpatím), www.bruselskalinka.cz, www.oklinka.cz
- Dvůr Králové n. L. nedávno navázal partnerství se zakarpatskou Buštinskou hromadou.





**Dotazy, zkušenosti s mezinárodními programy/projekty,
Navazování mezinárodního partnerství apod.**

Ing. Roman Klíma

Odbor regionálního rozvoje, grantů a dotací, oddělení evropských grantů
Krajský úřad Královéhradeckého kraje

telefon: 602 488 137

e-mail: rklima@kr-kralovehradecky.cz