

AKTUÁLNÍ INFORMACE K SCLLD V PROGRAMOVÉM OBDOBÍ 2021-2027

22.11. 2022 DOBRÉ – HOSPODA DOBRÉ



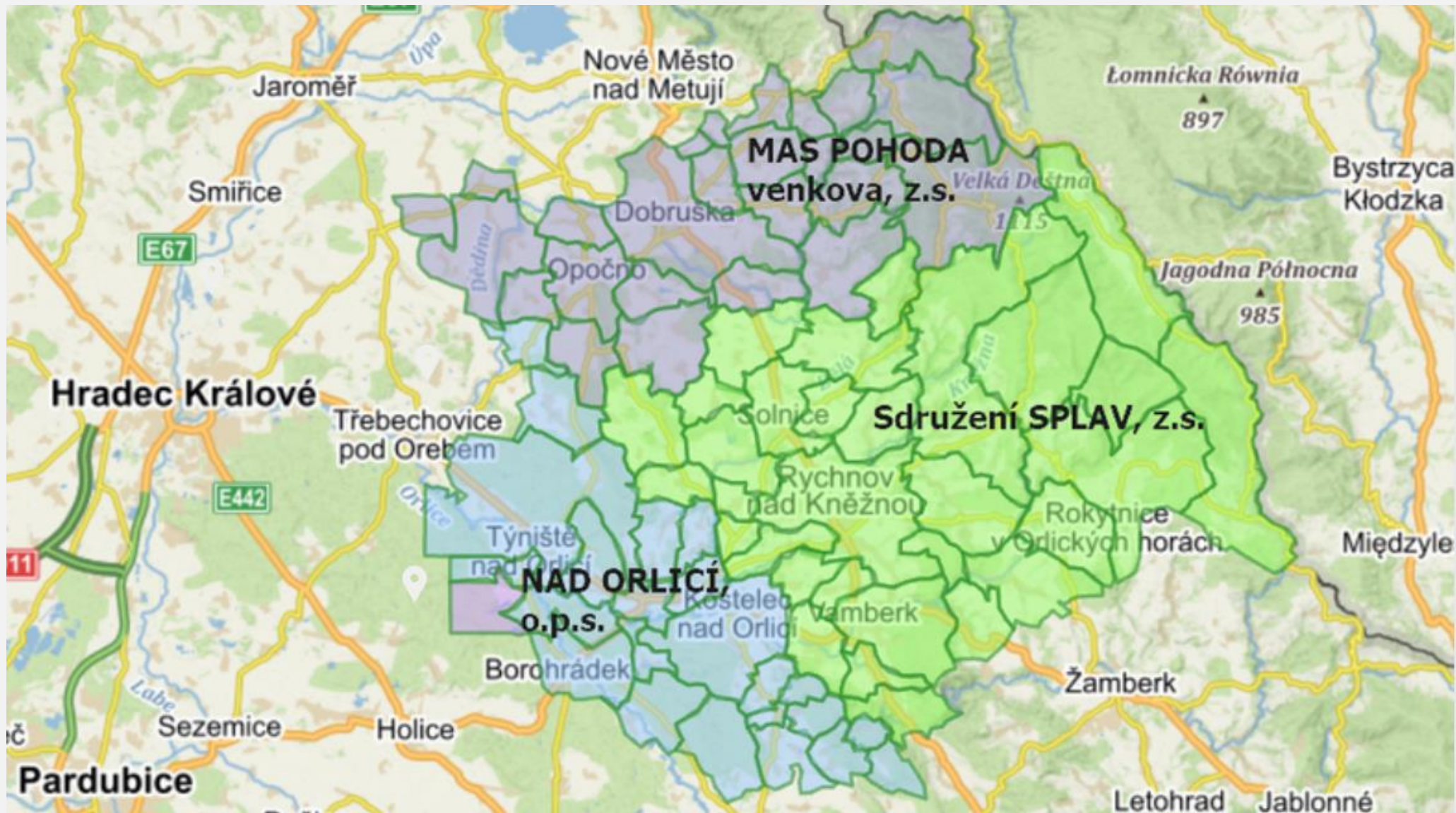
Spolufinancováno
Evropskou unií



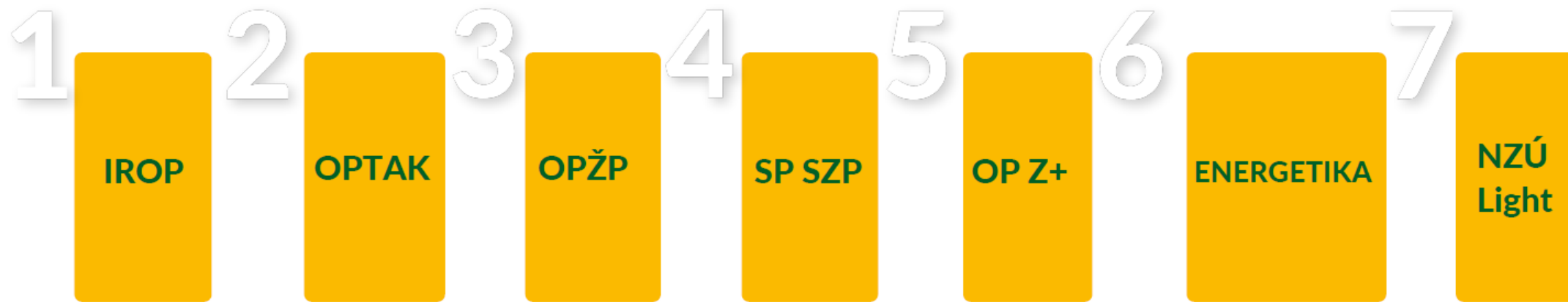
MINISTERSTVO
PRO MÍSTNÍ
ROZVOJ ČR



MAS PŮSOBÍCÍ NA OKRESU RYCHNOV NAD KNĚŽNOU



Program





IROP

Podporované aktivity





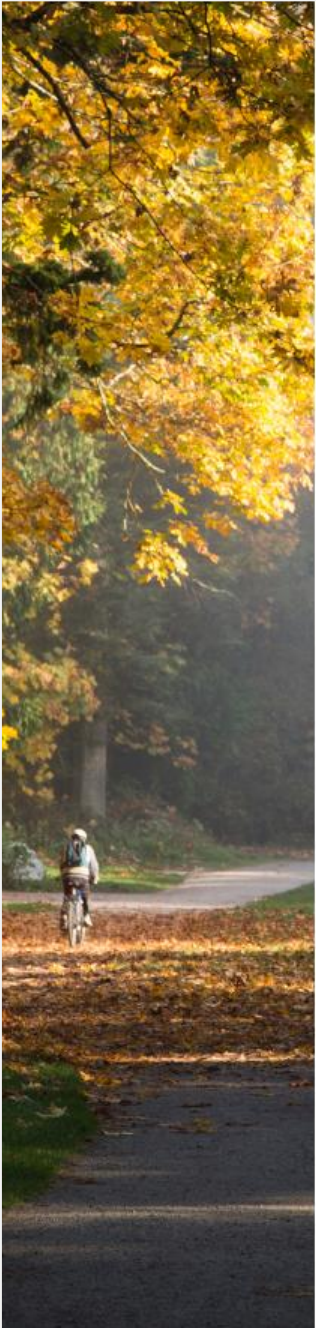
DOPRAVA

Infrastruktura pro bezpečnou nemotorovou dopravu

- výstavba, modernizace a rekonstrukce komunikací pro pěší v trase nebo v křížení pozemní komunikace s vysokou intenzitou dopravy
- zvyšování bezpečnosti nemotorové dopravy stavebními úpravami komunikací pro pěší a pro cyklisty s instalací prvků zklidňujících dopravu v nehodových lokalitách
- doprovodná část projektu – pro zvýšení bezpečnosti nezbytné přímo související stavební úpravy pozemní komunikace, rekonstrukce místních komunikací

Kritéria přijatelnosti:

- u projektu byl proveden audit bezpečností pozemní komunikace prokazující jeho příspěvek ke zvýšení bezpečnosti dopravy (projekty nad 3 mil. Kč způsobilých výdajů)
- intenzita motorové dopravy v místě realizace přesahuje 500 vozidel za den



DOPRAVA

Infrastruktura pro cyklistickou dopravu

- výstavba, modernizace a rekonstrukce vyhrazených komunikací pro cyklisty sloužících k dopravě do zaměstnání, škol a za službami, nebonapojující se na stávající komunikace pro cyklisty, včetně doprovodné infrastruktury
- realizace doprovodné cyklistické infrastruktury při vyhrazených komunikacích pro cyklisty s vysokou intenzitou dopravy

Kritéria přijatelnosti:

- komunikace pro cyklisty svádí cyklistický provoz z pozemní komunikace s intenzitou motorové dopravy vyšší než 500 vozidel/den
- nebo je navržena k zajištění obsluhy území jedné či více obcí s celkem více než 250 obsazenými pracovními místy
- nebo je navržena k zajištění obsluhy území jedné či více obcí s celkem více než 2000 obyvateli
- nebo se přímo napojuje alespoň na jednu stávající vyhrazenou komunikaci pro cyklisty
- realizací doprovodné cyklistické infrastruktury při vyhrazené komunikaci pro cyklisty je dotčena stávající vyhrazená komunikace pro cyklisty s intenzitou cyklistické dopravy přesahující 220 cyklistů v běžný pracovní den



REVITALIZACE VEŘEJNÝCH PROSTRANSTVÍ

- ucelené (komplexní) projekty veřejných prostranství zaměřené na veřejnou a technickou infrastrukturu a související zelenou infrastrukturu (modrou i zelenou složku) a opatření v řešeném území nezbytná pro rozvoj a zlepšení kvality ekosystémových služeb měst a obcí
- revitalizace, modernizace a zajištění bezpečnosti stávajících veřejných prostranství
- revitalizace a úprava nevyužívaných ploch

Kritéria přijatelnosti:

- realizace projektu ve veřejném prostranství či vznik veřejného prostranství podle zákona o obcích (§ 34 zákona 128/2000 Sb.)
- realizace projektu v zastavěném území nebo v zastavitelných plochách v souladu s platným územním plánem
- projekt byl projednán s občany
- projekt je uceleným řešením zelené infrastruktury a souvisejících opatření ve veřejném prostranství (neřešení izolovaně pouze vegetací či vodní toky/plochy)
- dopravní infrastruktura s výjimkou vyhrazených komunikací pro pěší, na kterou jsou vyčleněny způsobilé výdaje projektu, zaujímá max. 40% rozlohy veřejného prostranství, které je předmětem realizace projektu
- součástí projektu není výsadba stanovištně nevhodných nebo invazivních dřevin



PODPORA JEDNOTEK SDH

Podpora jednotek sboru dobrovolných hasičů kategorie jednotek požární ochrany II, III a V

- výstavba a rekonstrukce požárních zbrojnic, pořízení požární techniky, věcných prostředků požární ochrany, vybudování a revitalizace umělých vodních požárních nádrží v obcích.

Kritéria přijatelnosti:

- v projektu uvedena vazba na konkrétní kapitolu Koncepce ochrany obyvatelstva do roku 2025
- v projektu uvedena vazba na konkrétní kapitolu Strategie přizpůsobení se změně klimatu v podmínkách ČR
- doložení Stanoviska HZS ČR, které obsahuje souhlas s realizací projektu
- projekt je v souladu s Parametry pro stavby a normativ materiálně technického vybavení pro výkon činností jednotek SDH obcí (materiálně technické vybavení)
- projekt je zaměřen na umělou vodní nádrž podle normy ČSN 75 2411 a požární nádrž je ve vlastnictví obce/města (umělé vodní požární nádrže)



PODPORA JEDNOTEK SDH

Předběžné limity a omezení

Druh techniky/věcného prostředku	Jednotka SDH obce JPO II a JPO III	Jednotka SDH obce JPO V Místní působnost	Předpokládaný náklad na pořízení u SDH /tis. Kč vč. DPH KS/SADA/
Cisternová automobilová stříkačka	1	x	8 000
Cisternová automobilová stříkačka pro velkoobjemové hašení	1	x	9 000
Dopravní automobil	1	1	1 200
Termokamera	1	x	250
Izolační dýchací přístroj (kompletní)	4	x	70/280
Radiostanice	4	4	35/140
Technický přívěs k dopravnímu automobilu	1	1	900
Osvětlovací souprava (elektrocentrála + osvětlovací těleso)	1	1	130



VZDĚLÁVÁNÍ

Infrastruktura MŠ a zařízení péče o děti typu dětské skupiny

- navýšení kapacit MŠ v území působnosti MAS
- zvyšování kvality podmínek v MŠ pro poskytování vzdělávání, včetně vzdělávání dětí se speciálními vzdělávacími potřebami, s ohledem na zajištění hygienických požadavků v MŠ, kde jsou nedostatky identifikovány krajskou hygienickou stanicí (rekonstrukce MŠ takovým způsobem, aby nemusela fungovat na základě výjimky KHS)
- navýšování kapacit a vznik nových zařízení péče o děti typu dětské skupiny

Kritéria přijatelnosti:

- projekt je v souladu se Strategií vzdělávací politiky ČR a s Místním akčním plánem vzdělávání
- navýšení kapacity dětské skupiny min. o 10 míst nebo vznik nové s kapacitou min. 13 míst
- navýšení kapacity MŠ min. o 10 míst nebo vznik nové s kapacitou min. 13 míst
- u navýšení kapacity u MŠ je 15-30 % nově vzniklé kapacity určeno pro děti do 3 let věku
- u navýšení kapacity u dětské skupiny je min. 15% nově vzniklé kapacity určeno pro děti do 3 let věku
- bezbariérovost
- žadatel typu NNO, církev či církevní organizace minimálně 2 roky před podáním žádosti o podporu nepřetržitě vykonávají prospěšnou činnost v oblasti vzdělávání, školení a osvěty
- žadatel typu školská právnická osoba či ostatní právnické osoby, vykonávající činnost škol a školských zařízení, je zapsán v Rejstříku škol a datum zahájení činnosti je minimálně 2 roky před podáním žádosti o podporu

VZDĚLÁVÁNÍ

Infrastruktura ZŠ ve vazbě na odborné učebny a učebny neúplných škol

- vybudování, modernizace a vybavení odborných učeben ZŠ ve vazbě na přírodní vědy, polytechnické vzdělávání, cizí jazyky, práci s digitálními technologiemi
- vnitřní konektivita škol
- školní družiny a školní kluby
- učebny neúplných škol v neúplných školách (neúplná škola je ZŠ, která nemá všechny ročníky)
- doprovodná část projektu – budování a modernizace zázemí:
 - doprovodné infrastruktury školy
 - poradenských pracovišť (klidové zóny, reedukační učebny
 - pro pedagogické i nepedagogické pracovníky škol vedoucí k vyšší kvalitě vzdělávání ve školách (např. kabinety)
 - vnitřní i venkovní zázemí pro komunitní aktivity při ZŠ vedoucí k sociální inkluzi, sloužící po vyučování jako centrum vzdělanosti a komunitních aktivit



VZDĚLÁVÁNÍ

Kritéria přijatelnosti:

- projekt je v souladu s Místním akčním plánem vzdělávání
- projekt je v souladu se Strategií vzdělávací politiky ČR
- žadatel typu NNO, církev či církevní organizace minimálně 2 roky před podáním žádosti o podporu nepřetržitě vykonávají prospěšnou činnost v oblasti vzdělávání, školení a osvěty
- žadatel typu školská právnická osoba či ostatní právnické osoby, vykonávající činnost škol a školských zařízení, je zapsán v Rejstříku škol a datum zahájení činnosti je minimálně 2 roky před podáním žádosti o podporu
- bezbariérovost



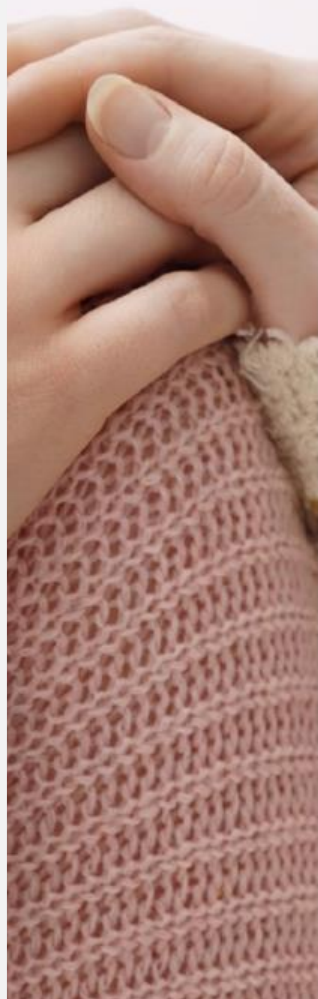
SOCIÁLNÍ SLUŽBY

Infrastruktura pro sociální služby

- infrastruktura sociálních služeb poskytovaných podle zákona č. 108/2006 Sb.

Kritéria přijatelnosti:

- projekt je v souladu se Strategickým plánem sociálního začleňování nebo Plánem sociálního začleňování nebo s komunitním plánem nebo s krajským střednědobým plánem rozvoje sociálních služeb
- k projektu doloženo souhlasné stanovisko subjektu, který vydal výše uvedený plán





KULTURA

Revitalizace kulturních památek

- revitalizace kulturních památek, expozice, depozitáře, technické zázemí, návštěvnická centra, edukační centra, restaurování, vybavení pro konzervaci a restaurování, evidence a dokumentace mobiliárních fondů
- doprovodná část projektu – parkoviště u památek

Kritéria přijatelnosti:

- památka je zapsána v Ústředním seznamu kulturních památek ČR pouze jako kulturní památka
- v projektu je uvedena vazba na Státní kulturní politiku
- památka bude zpřístupněna veřejnosti
- výstupy projektu jsou bezbariérově přístupné
- projekt není zaměřen na podporu komerčních zařízení (definováno výzvou)



KULTURA

Revitalizace a vybavení městských a obecních muzeí

- revitalizace muzeí, expozice, depozitáře, technické zázemí, návštěvnická centra, edukační centra, restaurování, vybavení pro konzervaci a restaurování, evidence a dokumentace muzejních sbírek

Kritéria přijatelnosti:

- muzeum je zřizováno obcí
- muzeum spravuje sbírku dle zákona č. 122/2000 Sb., o ochraně sbírek muzejní povahy
- v projektu je uvedena vazba Státní kulturní politiky
- žadatel zpracuje plán zpřístupnění podpořené sbírky nebo její části
- projekt vychází z rozvojového dokumentu muzea
- výstupy projektu jsou bezbariérově přístupné



KULTURA

Rekonstrukce a vybavení obecních profesionálních knihoven

- výstavba, rekonstrukce knihoven, návštěvnické a technické zázemí, zařízení pro digitalizaci a aplikační software, technické vybavení knihoven

Kritéria přijatelnosti:

- projekt je zaměřen na obecní profesionální knihovnu (jedná se o základní knihovnu provozovanou příslušným orgánem obce s pracovním úvazkem knihovníka vyšším než 15 hodin týdně)
- v projektu je uvedena vazba na Koncepti rozvoje knihoven v ČR
- výstupy projektu jsou bezbariérově přístupné



CESTOVNÍ RUCH

Veřejná infrastruktura udržitelného cestovního ruchu

- budování a revitalizace doprovodné infrastruktury cestovního ruchu (např. odpočívadla, parkoviště, sociální zařízení,
- budování páteřních, regionálních a lokálních turistických tras a revitalizace sítě značení
- propojená a otevřená řešení návštěvnického provozu a navigačních systémů měst a obcí
- rekonstrukce stávajících a budování nových turistických informačních center
- veřejná infrastruktura pro vodáckou a vodní turistiku/rekreační plavbu
- parkoviště u atraktivit CR

Kritéria přijatelnosti:

- v projektu je uvedena vazba na Strategii rozvoje cestovního ruchu ČR
- parkoviště u destinace cestovního ruchu je navázáno na existující nebo novou značenou turistickou trasu nebo naučnou stezku
- projekt přispěje k rozproštění návštěvnosti daného území
- doprovodná infrastruktura je v bezprostřední blízkosti tras a atraktivit CR
- projekt zajišťuje v rámci terénních dispozic přístupnost pro nejširší skupiny obyvatel
- v případě nových značených turistických tras nutná spolupráce s Klubem českých turistů

IROP 2021-27 projektový cyklus

1. průběžná Výzva ŘO
2. kolová Výzva MAS (upřesnění podporovaných aktivit, hodnotící a výběrová kritéria MAS, alokace výzvy)
3. žadatelé předkládají Projektové záměry
4. hodnocení projektu MAS a vydání souladu/nesouladu se SCLLD MAS
5. pomoc žadatelům s dopracováním vybraných projektů
6. podání Žádosti o podporu do Výzvy ŘO v ISKP21+
7. kontrola projektu ŘO

Místní akční skupina POHODA venkova, z.s.	Sdružení SPLAV, z.s.	NAD ORLICÍ, o.p.s.
63 116 682,- Kč	64 560 397,- Kč	102 012 707,- Kč

ALOKACE MAS PRO PROGRAMOVÝ RÁMEC IROP

Váhy ukazatelů pro výpočet alokace:

Počet obyvatel 45%, Počet obcí 45%, Rozloha 10%

OPTAK – obecné informace

OP TAK – Technologie a aplikace pro konkurenceschopnost

- Pro malé a střední podnikatele

Ø Pořízení nových technologických zařízení a vybavení včetně potřebné infrastruktury

Ø Pořízení výrobních strojů a zařízení, které zvýší technologickou úroveň a jejich konkurenceschopnost, ale také umožní navazující digitalizaci a automatizaci výroby



OPTAK – typy projektů

podporované aktivity:

- robotizace, automatizace, digitalizace
- web, cloud, on-line prvky
- komunikační infrastruktura, výpočetní technika
- integraci

Ø CZV 400 tis. - 2 mil. Kč,

Ø režim de-minimis

Ø míra podpory 50 % uznatelných nákladů

Ø pouze jednoetapové projekty



Místní akční skupina POHODA venkova, z.s.	Sdružení SPLAV, z.s.	NAD ORLICÍ, o.p.s.
5 104 000,- Kč	5 400 000,- Kč	7 528 000,- Kč

ALOKACE MAS PRO PROGRAMOVÝ RÁMEC OP TAK

Váhy ukazatelů pro výpočet alokace:

Počet obyvatel, Počet malých a středních podniků



OPŽP

- podpora opatření v oblasti energetické účinnosti
- veřejné budovy a veřejná infrastruktura
- vzhledem k alokaci a předpokládané povaze projektů považuje ŘO OPŽP za ideální realizaci kolem 20 projektů na území MAS v rámci celé ČR
- V KS KHK budou podpořeny 2 projekty, které členové KS vyberou



OP SZP – obecné informace

SPOLEČNÁ ZEMĚDĚLSKÁ POLITIKA (v minulém období PRV)

- pro mikro, malé a střední podnikatele

Aktivity:

- nezemědělské podnikání
 - zemědělské podnikání a zemědělská infrastruktura
 - zpracování produktů a jejich uvádění na trh
 - podnikání v lesnictví a lesnické aktivity
 - občanská vybavenost Projekty spolupráce MAS
-
- příjem na SZIF od r. 2024 min. do 2027 (realizace max. do 2029),
první Výzvy MAS nejdříve v závěru roku 2023



OPERAČNÍ PROGRAM ZAMĚSTNANOST PLUS

	Místní akční skupina POHODA venkova, z.s.	Sdružení SPLAV, z.s.	NAD ORLICÍ, o.p.s.
<i>Aktivity</i>	a) Komunitní pracovník – soc. problematika rodin mimo školu b) Komunitní venkovské tábory c) Dětský komunitní klub	a) Komunitní terapeutická zahrada Dobromysl b) Komunitní centrum Záměl c) Komunitní centrum Bartošovice d) Programy Sboru jednoty Bratrské e) Programy Sdružení Neratov	a) Komunitní pracovník – soc. problematika rodin mimo školu b) Sociální práce na obcích c) Komunitní venkovské tábory
<i>Projekt č. 1</i>	7 670 015,50,- Kč	10 264 400,- Kč	10 187 318,40,- Kč
<i>Projekt č. 2</i>	7 329 984,50,- Kč	4 735 600,- Kč	9 812 618,60,- Kč
<i>CELKEM</i>	15 000 000,- Kč	15 000 000,- Kč	20 000 000,- Kč

**Realizace aktivit prostřednictvím klíčových projektů MAS -
během období dva klíčové projekty, každý na 3 roky**

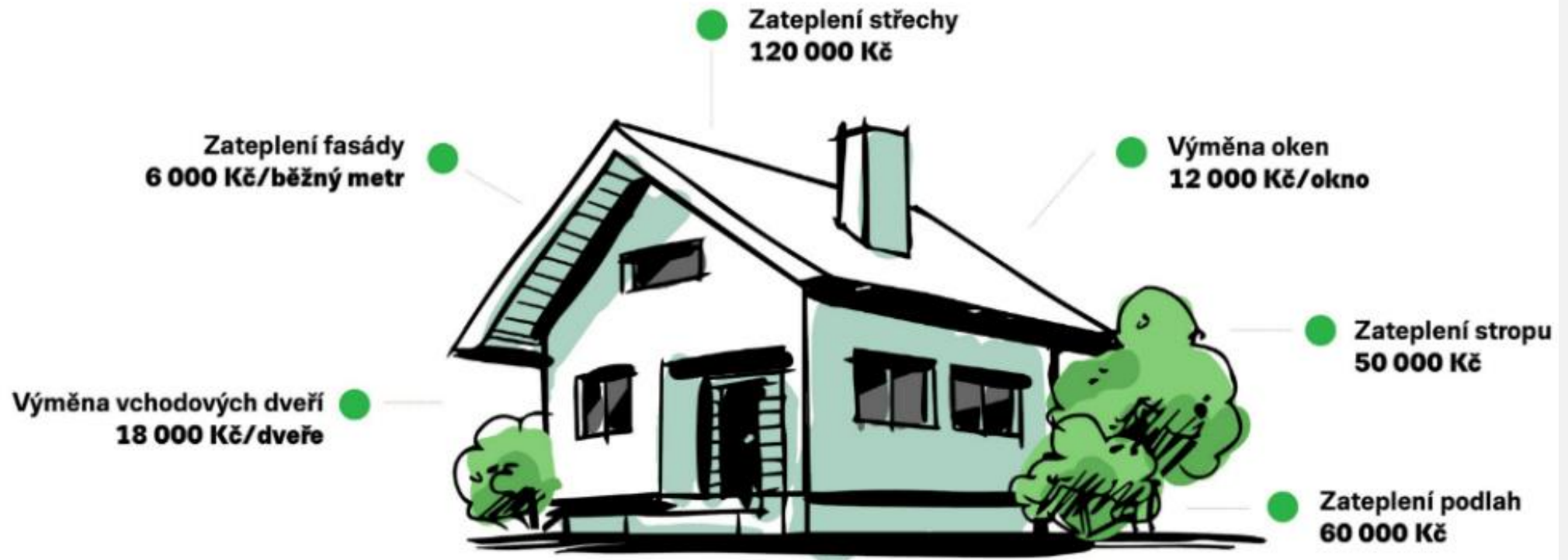
KOMUNITNÍ ENERGETIKA

- Komunitní energetiku má řešit **novela energetického zákona**, kterou předložilo MPO dne 4. listopadu 2022 do meziresortního připomínkového řízení
- Základem novely budou takzvaná **energetická společenství**, jejichž **členové** budou mezi sebou navzájem moci **sdílet energii**, kterou si vyrobí. Členy společenství budou moci být např. **společenství vlastníků jednotek (SVJ), domácnosti, obce, školy, úřady** nebo například celé malé **podniky**.
- Hlavním účelem společenství **není vytvářet zisk**, ale poskytovat environmentální, hospodářské nebo sociální přínosy svým členům nebo územím, kde provozuje svou činnost.
- Toto **společenství** elektřinu bude podle zákona **vyrábět, spotřebovávat a sdílet**. Princip zvýhodňuje investice do obnovitelných zdrojů, protože sdílení umožňuje osekávat nevyužitě přebytky, a naopak minimalizovat nedostatky v síti.
- Typickým **příkladem efektivního sdílení** je letní provoz veřejných škol, kdy jejich střešní solární elektrárny vyrábějí elektřinu, kterou však budova kvůli prázdninám nemůže spotřebovat.
- MAS má k dispozici návrh stanov na založení takového společenství a v případě zájmu v území je připravena založit tzv. **ENERKOM**.
- V roce 2023 mají vzniknout na MAS tzv. **EnKoMAS**, tj. **energetičtí koordinátoři**, kteří budou informovat o dostupných podporách energeticky úsporných projektů v rámci existujících programů podpor např. NZÚ Light a zároveň budou koordinovat činnost v oblasti přípravné fáze projektů komunitní energetiky.

NOVÁ ZELENÁ ÚSPORÁM LIGHT

- nová výzva vyhlášena 14. listopadu 2022, **příjem žádostí od 9. ledna 2023**
- příjem žádostí elektronicky přes AIS SFŽP, potřeba zřízení elektronické identity občana a bankovní účet
- žadatel i všichni členové domácnosti pobírají ke dni podání žádosti o dotaci **starobní důchod** nebo **invalidní důchod 3. stupně**
- žadatel kdykoli v období mezi 12.9.2022 a dnem podání žádosti o dotaci **pobíral příspěvek na bydlení** (není nutné, aby jej pobíral po celou dobu)
- žadatel musí být **vlastník/spoluvlastník domu** a mít v domě **trvalý pobyt před 12.9.2022**
- potřeba doložení minima příloh – základem je **fotodokumentace před a po realizaci opatření, formulář odborného posudku a konečnou zprávu o provedení opatření** (ve spolupráci s MAS)
- projekty realizované od 12.9.2022, realizace možná **svépomocí**
- dotaci je možné obdržet **zálohou** před realizací projektu, na realizaci je 1 rok s možností ½ roku prodloužení
- výše dotace až **150 000 Kč** na jeden rodinný dům, opatření lze kombinovat

NOVÁ ZELENÁ ÚSPORÁM LIGHT



DĚKUJEME ZA POZORNOST

Těšíme se na vzájemnou
spolupráci!

- *Ing. Tomáš Vidlák*

Místní akční skupina POHODA venkova, z.s.

www.pohodavenkova.cz

- *Mgr. Petr Olšar*

Sdružení SPLAV, z.s.

www.sdruzenisplav.cz

- *Bc. Martina Lorencová*

NAD ORLICÍ, o.p.s.

www.nadorlici.cz