

REGIONÁLNÍ STÁLÁ KONFERENCE KRÁLOVÉHRADECKÉHO KRAJE

Váš regionální partner a průvodce
nejen ve světě dotací







OBSAH

Co je Regionální stálá konference	2
Činnost Regionální stálé konference	3
Složení Regionální stálé konference	4
Pracovní skupiny Regionální stálé konference	5
Regionální akční plán Královéhradeckého kraje	6
Územní dimenze v Královéhradeckém kraji	13

CO JE REGIONÁLNÍ STÁLÁ KONFERENCE

Regionální stálá konference (RSK) je dobrovolné regionální uskupení územních partnerů v oblasti regionálního rozvoje, jež je zastoupené představiteli členských institucí.

RSK byly založeny ve všech krajích za účelem koordinace územní dimenze - možnost koncentrovat finanční prostředky EU, ČR a kraje ve specifických typech území podporující jejich konkurenceschopnost a zohledňující vyrovnání územních disparit.

RSK Královéhradeckého kraje byla založena v roce 2014 jako první v ČR a její zasedání se řídí statutem a jednacím řádem.

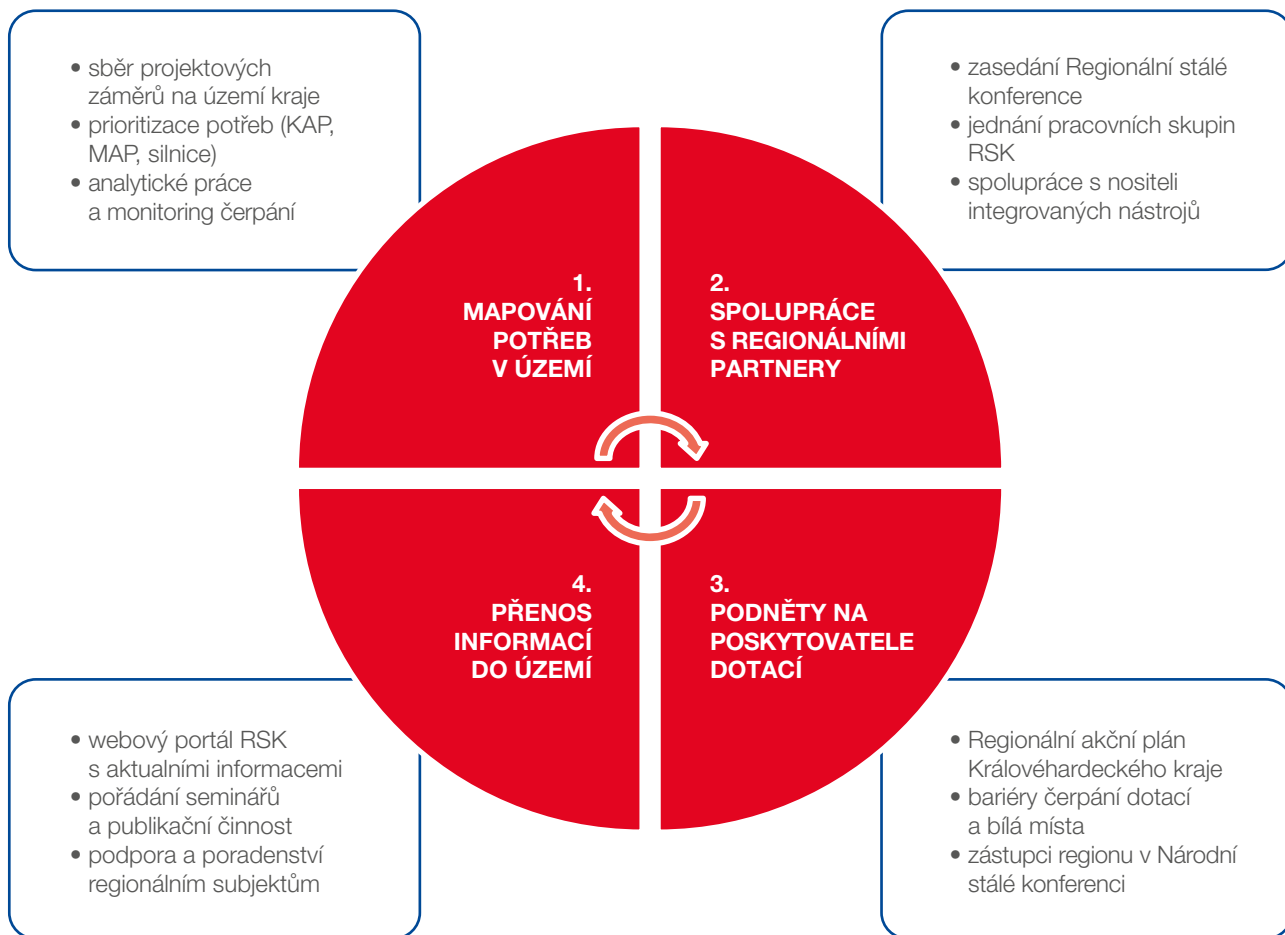
Sekretariátem je regionální rozvojová agentura Centrum investic, rozvoje a inovací, která zajišťuje organizační chod RSK a veškeré odborné aktivity.

Regionální stálá konference Královéhradeckého kraje:

- mapuje potřeby území a sleduje absorpční kapacitu kraje,
- spolupracuje s významnými regionálními aktéry a partnery,
- identifikuje podněty na poskytovatele dotací a další resorty,
- informuje o aktuálním dění v oblasti regionální a dotační politiky.



ČINNOST REGIONÁLNÍ STÁLÉ KONFERENCE



SLOŽENÍ REGIONÁLNÍ STÁLÉ KONFERENCE

ČLENSKÁ ZÁKLADNA RSK

<p>Tři zástupci venkova (Sdružení místních samospráv ČR, Spolek pro obnovu venkova, Krajská síť MAS)</p>	<p>Pět zástupců Královéhradeckého kraje (hejtman a radní kraje)</p>	<p>Tři zástupci měst (Svaz měst a obcí ČR – malá a střední města, Integrovaná územní investice)</p>
<p>Zástupce akademického sektoru (Univerzita Hradec Králové) Zástupce RIS3 strategie</p>	<p>19 členů RSK</p>	<p>Stálí hosté Hosté</p>
<p>Zástupce regionální rozvojové agentury (Centrum investic, rozvoje a inovací) Zástupce kraje za cestovní ruch</p>	<p>Zástupce nestátních neziskových organizací Zástupce Agentury pro sociální začleňování</p>	<p>Zástupce krajské hospodářské komory Zástupce krajské pobočky Úřadu práce ČR</p>

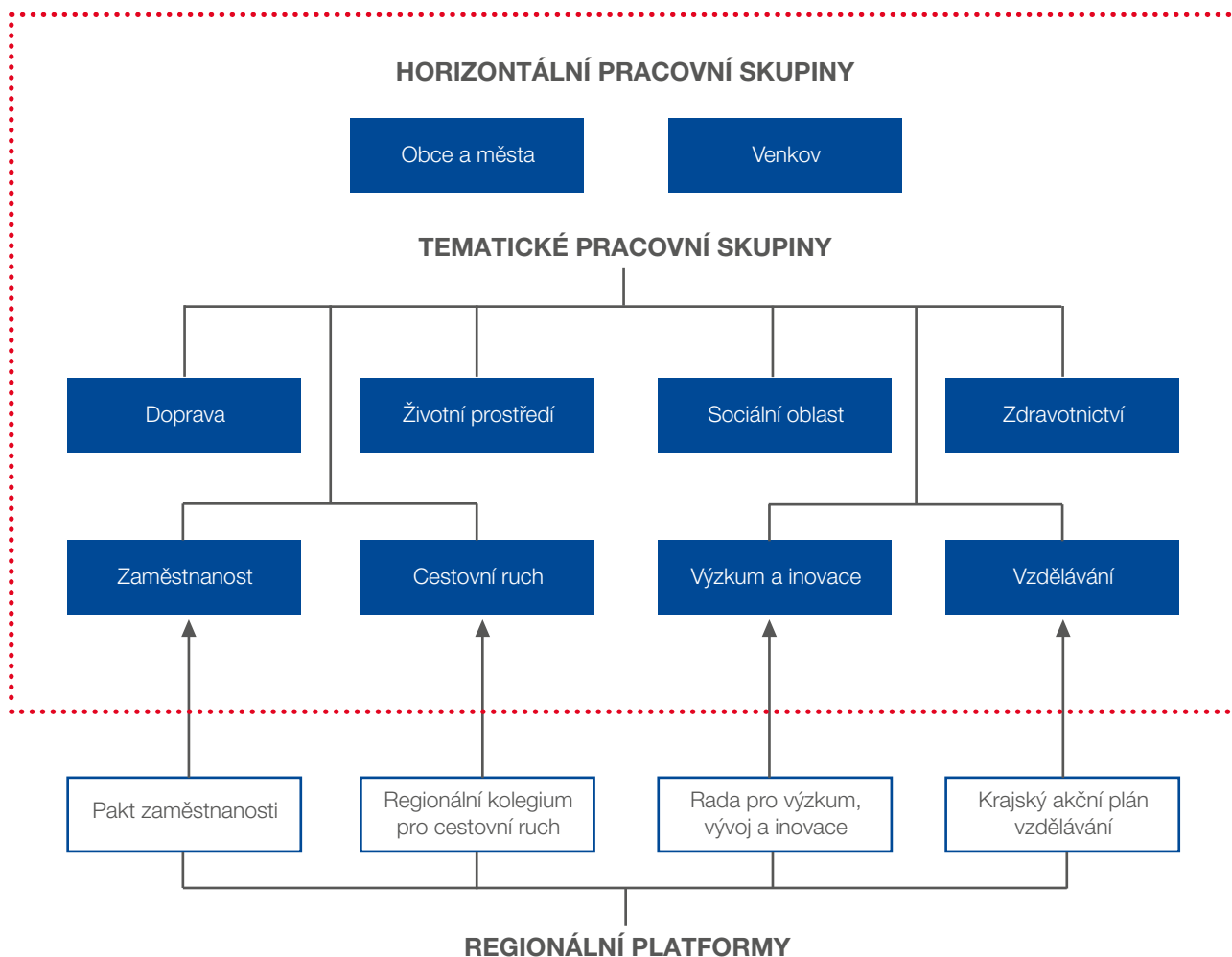
STÁLÍ HOSTÉ RSK

- Čtyři zástupci Královéhradeckého kraje
- Ministerstvo pro místní rozvoj ČR
- Centrum pro regionální rozvoj ČR
- Úřad Regionální rady NUTS II SV
- Regionální agrární komora
- Biskupství Karálovéhradecké
- Euroregion Glacensis
- CzechInvest



PRACOVNÍ SKUPINY REGIONÁLNÍ STÁLÉ KONFERENCE

Regionální stálá konference zřizuje jako své poradní orgány odborné pracovní skupiny, jejichž členy jsou významní zástupci z řad samosprávných celků, podnikatelských subjektů a krajských či neziskových organizací.

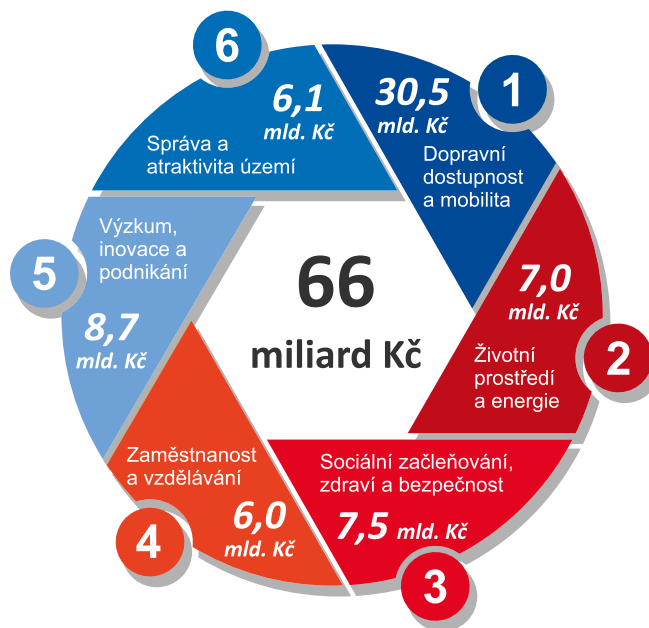


REGIONÁLNÍ AKČNÍ PLÁN KRÁLOVÉHRADECKÉHO KRAJE

Každá regionální stálá konference v jednotlivých krajích zajišťuje přípravu, schválení a realizaci tzv. regionálního akčního plánu (RAP).

Regionální akční plán je dokument, který mapuje připravenost a schopnost regionálních subjektů efektivně využít dotace z evropských, národních či krajských finančních zdrojů.

Regionální akční plán Královéhradeckého kraje má celkem 6 prioritních tematických oblastí s uvedením jejich finanční absorpční kapacity na období 2014–2020:



Každá oblast RAP se člení na aktivity, které představují soubor projektů podobného tematického zaměření. U každé aktivity se sleduje finanční náročnost, zdroje financování a období realizace.

Součástí RAP je i identifikace aktivit, která nejsou podporována žádným dotačním titulem (tzv. bílá místa), včetně bariér čerpání finančních prostředků ze stávajících dotačních programů.

TEMATICKÁ OBLAST 1: DOPRAVNÍ DOSTUPNOST A MOBILITA

Cíl	Aktivita	Zpřesnění aktivity
1.1 Napojit Královéhradecký kraj na nadřazenou dopravní síť meziregionálního a přeshraničního významu	1.1.1 Dopravní napojení kraje nadregionálního významu	1.1.1.A Výstavba a rekonstrukce dálnic, rychlostních komunikací a silnic I. třídy včetně silnic v síti TEN-T
1.2 Zlepšit stav regionální dopravní infrastruktury s ohledem na plynulost dopravy a bezpečnost a zdraví obyvatel	1.2.1 Zkvalitnění regionální silniční dopravy	1.2.1.A Modernizace a výstavba silnic II. a III. třídy ve vlastnictví kraje
		1.2.1.B Rekonstrukce místních komunikací
		1.2.1.C Řešení dopravy v klidu
	1.2.2 Modernizace železniční infrastruktury	1.2.2.A Modernizace a rekonstrukce železničních tratí a infrastruktury (uzly, zastávky, systémy,...)
	1.2.3 Rozvoj nemotorové dopravy	1.2.3.A Budování a rekonstrukce cyklostezek a cyklotras včetně souvisejícího zázemí
		1.2.3.B Podpora bezpečnosti a pěší dopravy
1.3 Zajistit dostatečnou dopravní obslužnost kraje veřejnou dopravou šetrnou k životnímu prostředí a zvýšit její atraktivitu	1.3.1 Podpora veřejné hromadné dopravy	1.3.1.A Výstavba a rekonstrukce dopravních terminálů a zastávek
		1.3.1.B Integrace a řízení dopravních systémů a obnova vozového parku

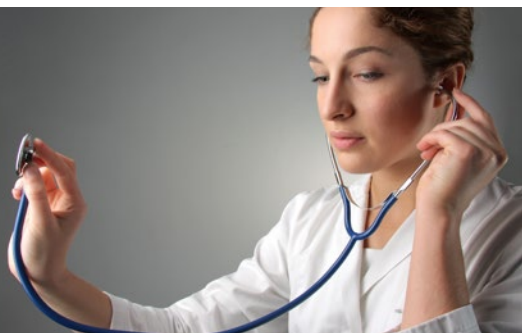


TEMATICKÁ OBLAST 2: ŽIVOTNÍ PROSTŘEDÍ A ENERGIE

Cíl	Aktivita	Zpřesnění aktivity
2.1 Zlepšit stav vodohospodářské infrastruktury na území kraje a zajistit dostatečnou ochranu před povodněmi	2.1.1 Výstavba vodohospodářské infrastruktury	2.1.1.A Kanalizace a ČOV
		2.1.1.B Dodávky pitné vody
		2.1.1.C Protipovodňová ochrana a prevence
2.2 Zlepšit stav ovzduší a zajistit udržitelné zásobování energiemi a jejich šetrné využívání na celém území Královéhradeckého kraje	2.2.1 Zlepšit stav ovzduší a zvýšit využití obnovitelných zdrojů	2.2.1.A Energetické úspory veřejných budov
		2.2.1.B Energetické úspory bytových domů
		2.2.1.C Úspory energie
		2.2.1.D Obnovitelné zdroje energie
2.3 Zefektivnit odpadové hospodářství a eliminovat ekologické zátěže na území Královéhradeckého kraje	2.2.2 Rozvoj energetické přenosové soustavy a distribučních sítí	2.2.2.A Energetická infrastruktura
	2.3.1 Efektivní odpadové hospodářství	2.3.1.A Prevence vzniku odpadů a jejich využití
2.4 Chránit všechny složky životního prostředí, šetrně pečovat o krajinu a přírodní ekosystémy na území kraje a podporovat rozvoj ekologického vzdělávání, výchovy a osvěty	2.3.2 Snížení dopadů ekologických zátěží a minimalizace environmentálních rizik	2.3.2.A Řešení ekologických zátěží a rizik
		2.4.1.A Aktivní ochrana přírody a krajiny
2.5 Zvýšit konkurenceschopnost zemědělství a lesnictví	2.4.1 Ochrana přírody a péče o krajinu a veřejná prostranství	2.4.1.B Sídlní zeleň a veřejná prostranství
		2.5.1.A Podpora zemědělství a lesnictví

TEMATICKÁ OBLAST 3: SOCIÁLNÍ ZAČLEŇOVÁNÍ, ZDRAVÍ A BEZPEČNOST

Cíl	Aktivita	Zpřesnění aktivity
3.1 Zkvalitnit poskytování zdravotní péče v Královéhradeckém kraji a podporovat zdravý životní styl jeho obyvatel	3.1.1 Kvalitní zdravotnická péče a podpora zdraví	3.1.1.A Infrastruktura ve zdravotnictví včetně návazné péče
		3.1.1.B Infrastruktura pro psychiatrickou péči
		3.1.1.C Rozvoj zdravotnictví a podpora zdraví
3.2 Zajistit dostatečnou bezpečnost a ochranu obyvatel kraje včetně jejich majetku a předcházet mimořádným událostem	3.2.1 Posílení integrovaného záchranného systému	3.2.1.A Modernizace složek IZS
3.3 Zvýšit kvalitu sociálního prostředí a zajistit kvalitní a dostupné sociální služby pro obyvatele Královéhradeckého kraje	3.3.1 Podpora sociálního začleňování	3.3.1.A Infrastruktura pro poskytování sociálních služeb
		3.3.1.B Rozvoj a podpora sociálních služeb
	3.3.2 Rozvoj sociální ekonomiky	3.3.3.A Infrastruktura pro sociální podnikání
		3.3.2.B Podpora sociálního podnikání
	3.3.3 Posílení sociálních inovací	3.3.3.A Kapacity pro vývoj a šíření inovací, sběr dobré praxe

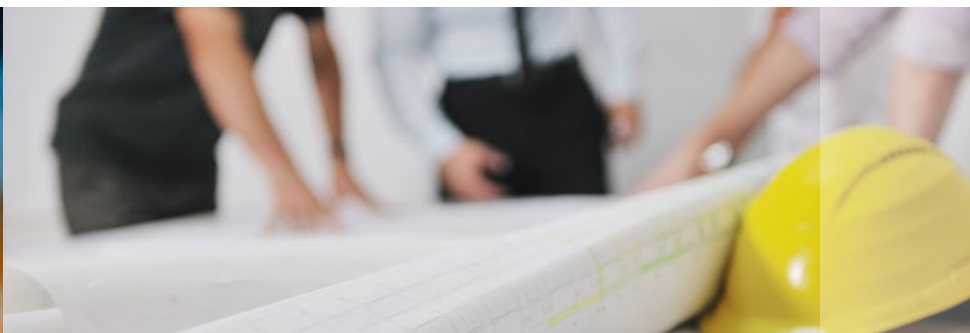


TEMATICKÁ OBLAST 4: ZAMĚŠTNANOST A VZDĚLÁVÁNÍ

Cíl	Aktivita	Zpřesnění aktivity
4.1 Zvýšit zaměstnanost v Královéhradeckém kraji zlepšením vzdělanostní struktury obyvatel a jejím propojením na regionální trh	4.1.1 Podpora zaměstnanosti	4.1.1.A Aktivní politiky zaměstnanosti a rovné příležitosti
	4.1.2 Adaptabilita zaměstnanců	4.1.2.A Adaptabilita a další vzdělávání
	4.1.3 Podpora a rozvoj inkluze ve vzdělávání	4.1.3.A Inkluzivní vzdělávání a sociální integrace dětí
	4.1.4 Zvýšení kvality předškolního, primárního a sekundárního vzdělávání a celoživotního učení	4.1.4.A Kvalita předškolního vzdělávání s důrazem na pedagogické pracovníky
		4.1.4.B Klíčové kompetence žáků, studentů, pedagogů a řídicích pracovníků ve školství
		4.1.4.C Spolupráce škol s firmami; polytechnické vzdělávání; kariérové poradenství; zájmové a neformální vzdělávání
	4.1.5 Zkvalitnění vzdělávací infrastruktury a vybavení	4.1.5.A Infrastruktura předškolního vzdělávání
		4.1.5.B Infrastruktura primárního vzdělávání
		4.1.5.C Infrastruktura středního a vyššího odborného vzdělávání
		4.1.5.D Infrastruktura celoživotního, zájmového a neformálního vzdělávání
4.1.6 Zvýšení kvality vysokoškolského vzdělávání	4.1.6.A Podpora rozvoje vysokých škol	

TEMATICKÁ OBLAST 5: VÝZKUM, INOVACE A PODNIKÁNÍ

Cíl	Aktivita	Zpřesnění aktivity
5.1 Rozvinout funkční a efektivní inovační a výzkumný systém Královéhradeckého kraje jako předpoklad přechodu ke znalostní ekonomice	5.1.1 Posílení kapacit pro výzkum, vývoj a inovace	5.1.1.A Inovační výkonnost podniků a rozvoj podpůrné infrastruktury
		5.1.1.B Podpora výzkumu (infrastruktura, lidské zdroje, spolupráce)
5.2 Zvýšit konkurenceschopnost ekonomiky a podpořit rozvoj podnikatelského prostředí na území Královéhradeckého kraje	5.2.1 Podpora podnikání a zvýšení konkurenceschopnosti firem	5.2.1.A Startupy a podpora malých a středních firem
		5.2.1.B Internacionalizace a marketing podniků
		5.2.1.C Infrastruktura pro rozvoj podnikání
		5.2.1.D Rozvoj strategických průmyslových zón
		5.2.1.E Lidské zdroje a ICT ve firmách



TEMATICKÁ OBLAST 6: SPRÁVA A ATRAKTIVITA ÚZEMÍ

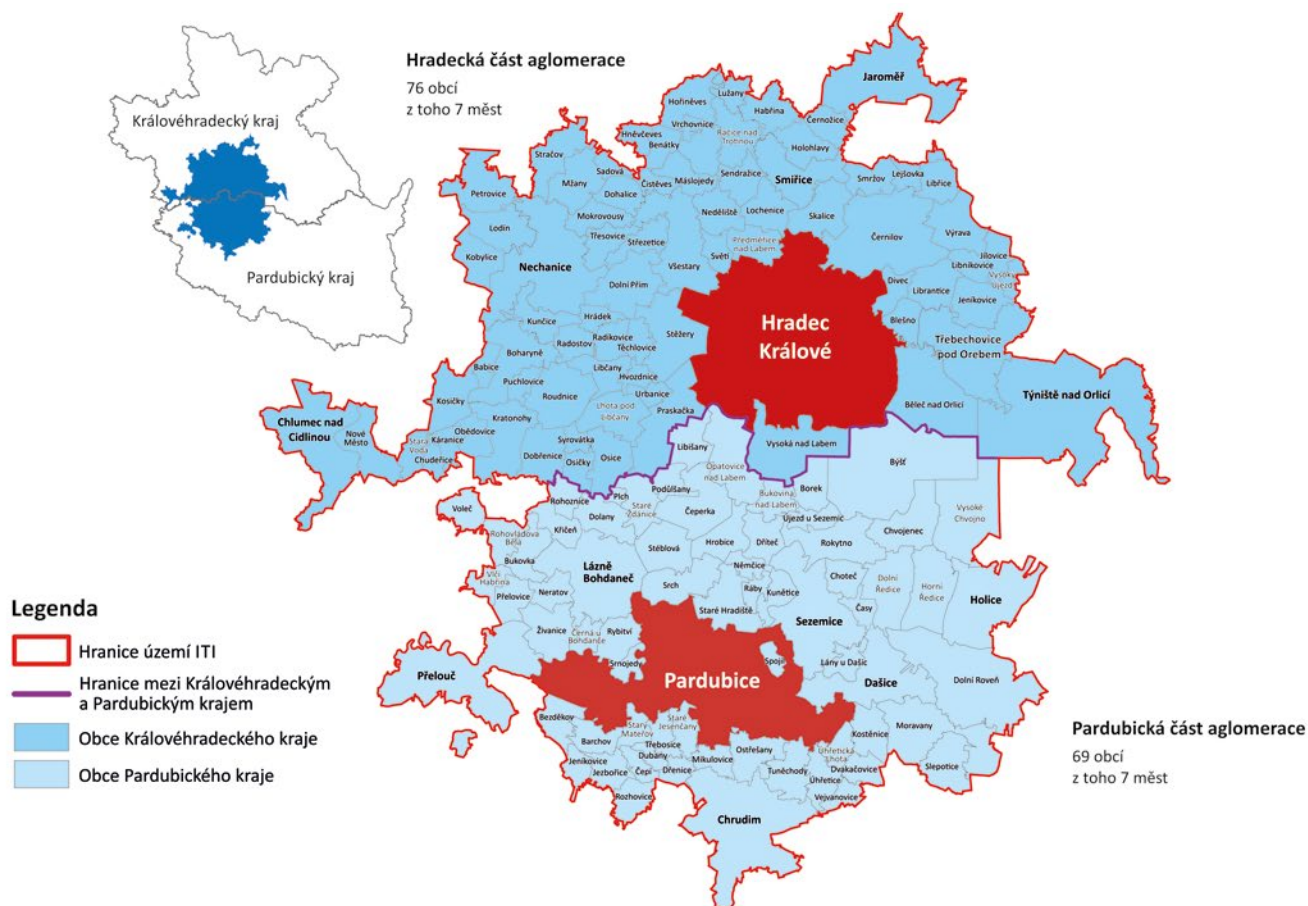
Cíl	Aktivita	Zpřesnění aktivity
6.1 Zlepšit fungování veřejné správy v Královéhradeckém kraji na všech úrovních	6.1.1 Kvalitní a efektivní veřejná správa	6.1.1.A Veřejná správa a spolupráce
		6.1.1.B Informační technologie ve veřejné správě
		6.1.1.C Územní a strategické plánování
		6.1.1.D Zázemí pro veřejnou správu
6.2 Podporovat ochranu a využití kulturního dědictví Královéhradeckého kraje	6.2.1 Ochrana a využití kulturního dědictví	6.2.1.A Revitalizace a zachování kulturních památek
6.3 Podporovat rozvoj kultury a volnočasových aktivit v Královéhradeckém kraji	6.3.1 Podpora kultury a sportu	6.3.1.A Kulturní a spolková činnost
		6.3.1.B Volnočasové aktivity a sport
6.4 Zatraktivnit Královéhradecký kraj pro další rozvoj cestovního ruchu a rozšířit nabídku trávení volného času pro obyvatele Královéhradeckého kraje	6.4.1 Zatraktivnění regionu pro další rozvoj cestovního ruchu	6.4.1.A Turistická infrastruktura
		6.4.1.B Marketing a služby cestovního ruchu
6.5 Podporovat rozvoj bydlení a výstavbu technické infrastruktury	6.5.1 Rozvoj bydlení a technické infrastruktury	6.5.1.A Podpora bytové výstavby a revitalizace domovního fondu
		6.5.1.B Rozvoj sítí a internetu

ÚZEMNÍ DIMENZE V KRÁLOVÉHRADECKÉM KRAJI

Typologie území Královéhradeckého kraje dle územní dimenze v rámci EU fondů 2014–2020 (koncentrace dotací EU ve specifických typech území podporující jejich konkurenceschopnost a zohledňující vyrovnání územních disparit).

ÚZEMÍ VYMEZENÉ PRO INTEGROVANÉ ÚZEMNÍ INVESTICE (ITI) HRADECKO-PARDUBICKÉ AGLOMERACE

Urbánní území podporované z evropských fondů na základě strategie ITI.



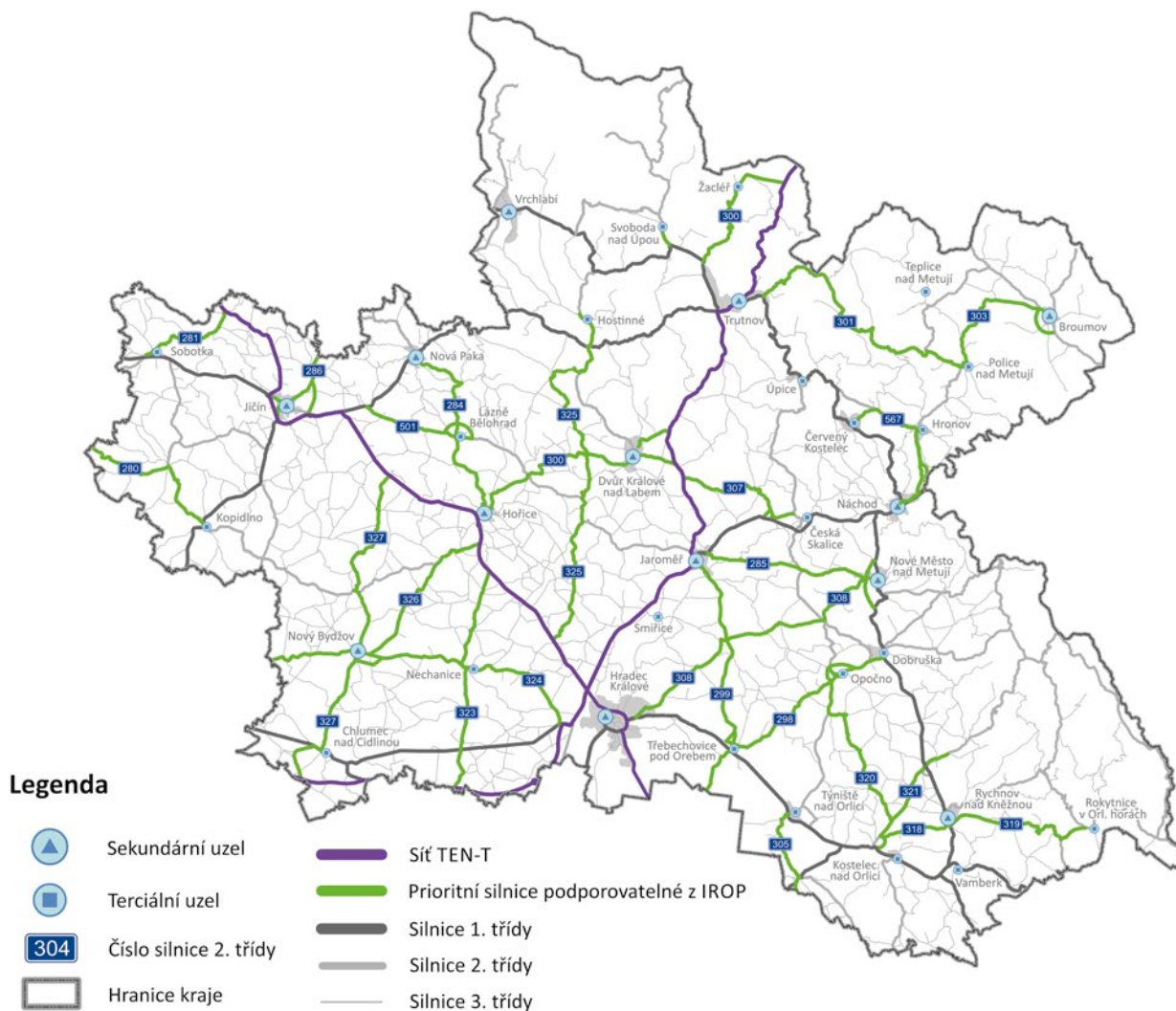
MÍSTNÍ AKČNÍ SKUPINY (MAS) V KRÁLOVÉHRADECKÉM KRAJI (KOMUNITNĚ VEDENÝ MÍSTNÍ ROZVOJ - CLLD)

Venkovské území podporované z evropských fondů na základě strategie CLLD.



PRIORITNÍ REGIONÁLNÍ SILNIČNÍ SÍŤ V KRÁLOVÉHRADECKÉM KRAJI

Vybrané úseky silnic II. a III. třídy podporované z Integrovaného regionálního operačního programu na základě stanovených kritérií s cílem napojení území na transevropskou dopravní síť.



ÚZEMÍ VYMEZENÉ PRO MÍSTNÍ AKČNÍ PLÁNY VZDĚLÁVÁNÍ (MAP) V KRÁLOVÉHRADECKÉM KRAJI

Na území Královéhradeckého kraje je vymezeno 15 nositelů místních akčních plánů vzdělávání, které slouží pro koordinaci a zacílení výzev v OP Výzkum, vývoj a vzdělávání a Integrovaném regionálním operačním programu.

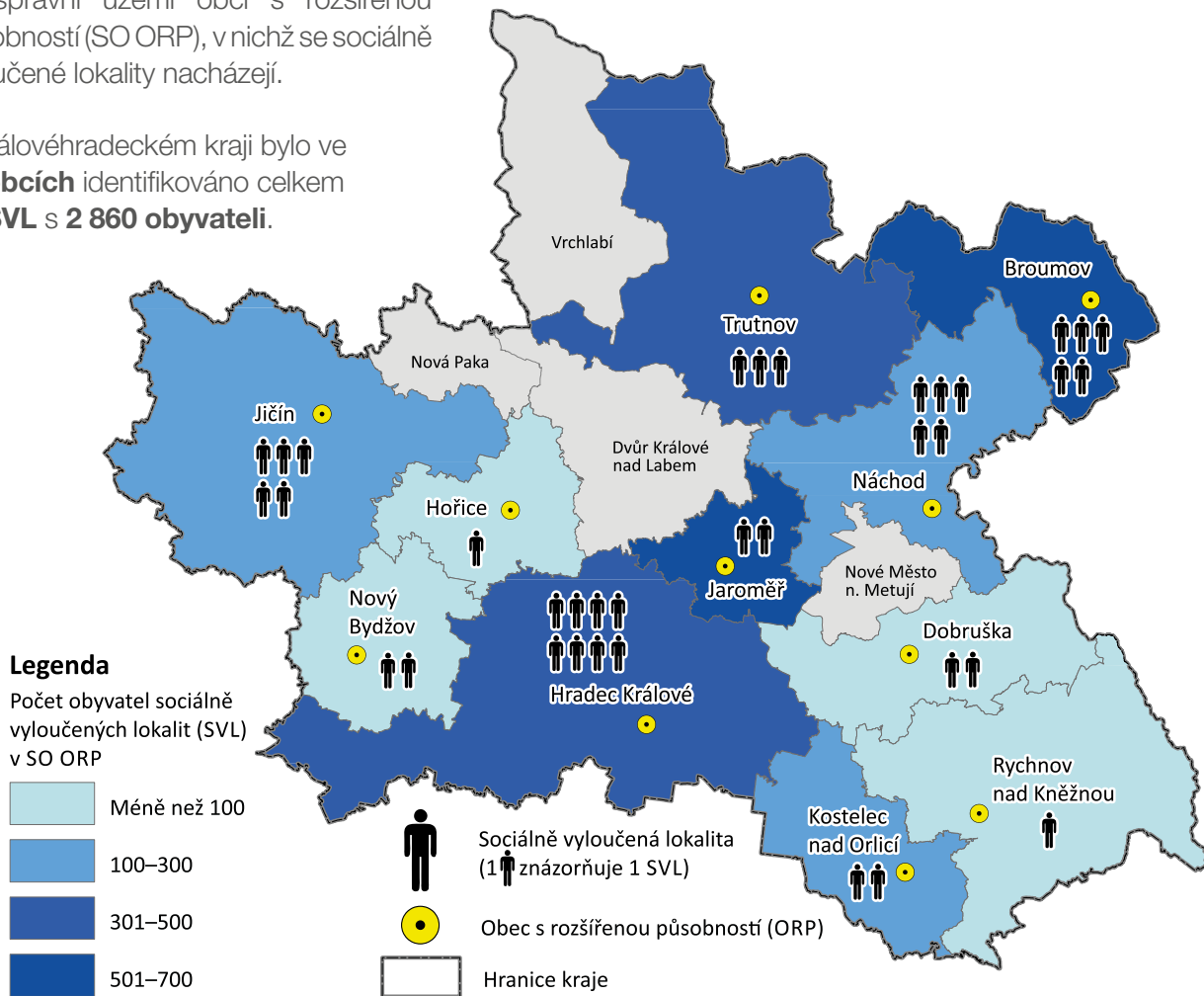


SPRÁVNÍ OBVODY OBCÍ S ROZŠÍŘENOU PŮSOBNOSTÍ SE SOCIÁLNĚ VYLOUČENÝMI LOKALITAMI V KRÁLOVÉHRADECKÉM KRAJI

Území s výskytem sociálně vyloučených lokalit bylo stanoveno v rámci zpracování **Analýzy sociálně vyloučených lokalit v České republice** a je znázorněno za správní území obcí s rozšířenou působností (SO ORP), v nichž se sociálně vyloučené lokality nacházejí.

V Královéhradeckém kraji bylo ve **21 obcích** identifikováno celkem **36 SVL** s **2 860 obyvateli**.

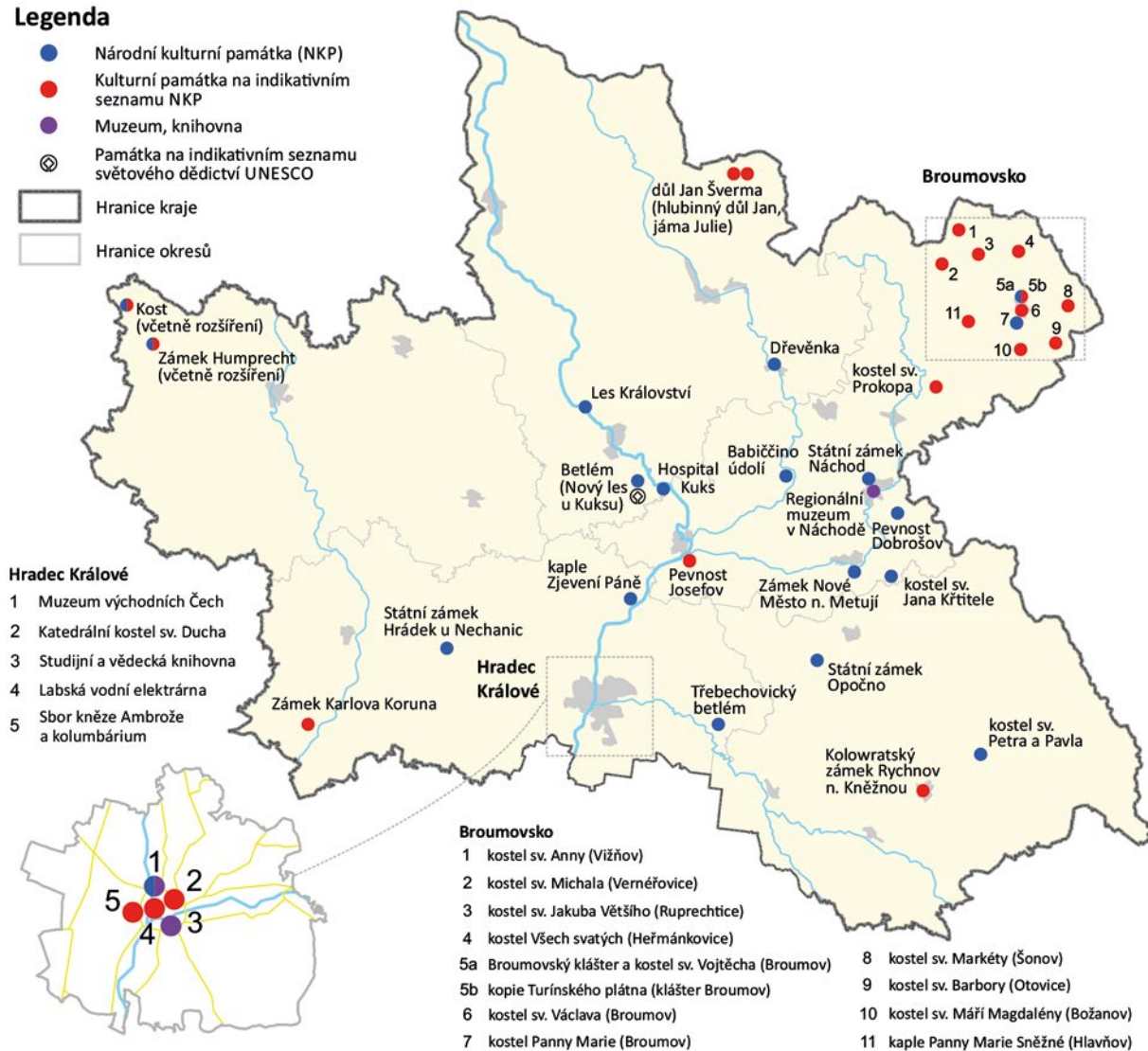
Území se sociálně vyloučenými lokalitami (SVL) jsou podporovatelná z Integrovaného regionálního operačního programu, OP Zaměstnanost a OP Výzkum, vývoj a vzdělávání.



MUZEJA, KNIHOVNY A PAMÁTKY V KRÁLOVÉHRADECKÉM KRAJI PODPOROVATELNÉ Z INTEGROVANÉHO REGIONÁLNÍHO OPERAČNÍHO PROGRAMU

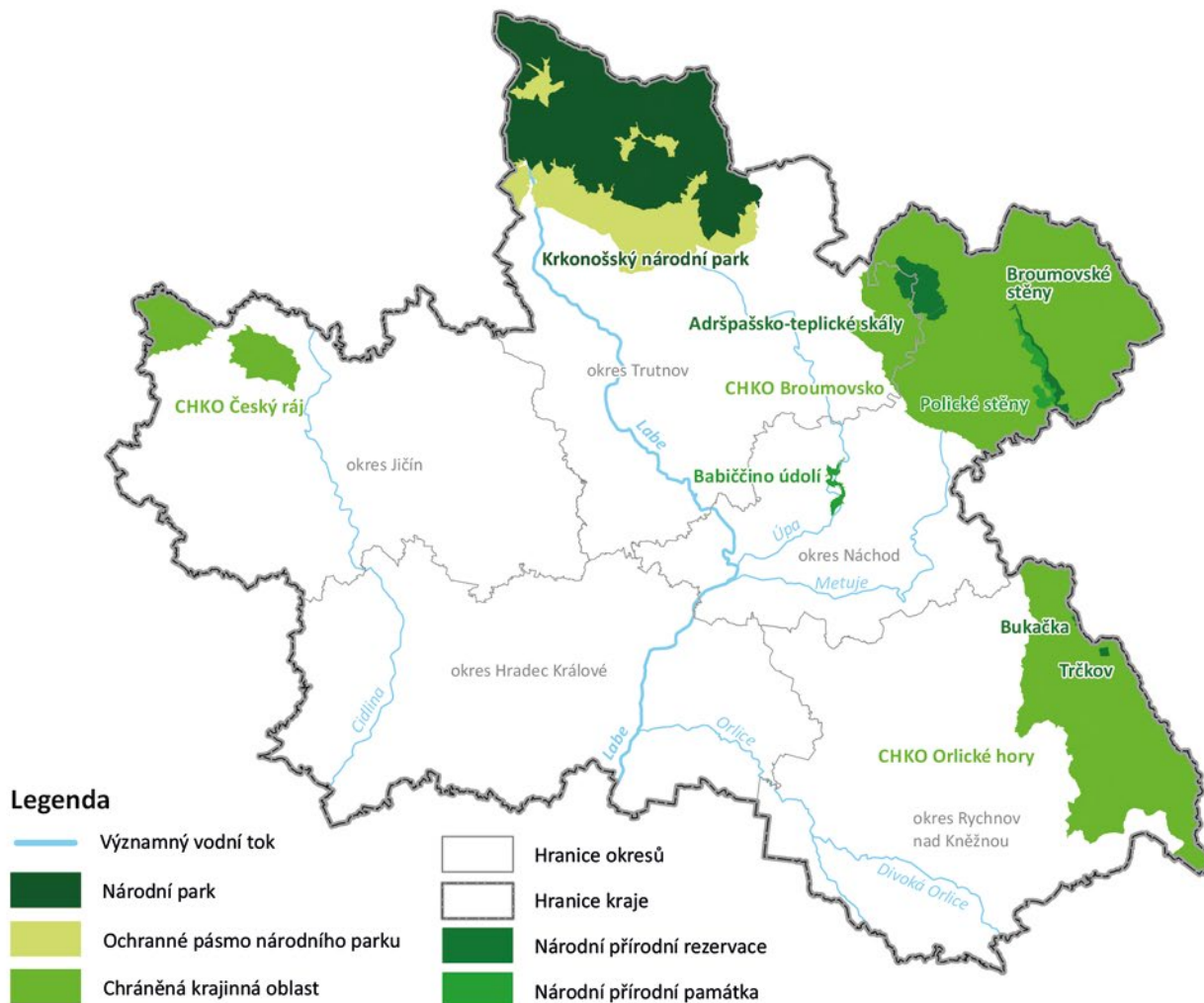
Legenda

- Národní kulturní památka (NKP)
- Kulturní památka na indikativním seznamu NKP
- Muzeum, knihovna
- Památka na indikativním seznamu světového dědictví UNESCO
- Hranice kraje
- Hranice okresů



CHRÁNĚNÁ ÚZEMÍ V KRÁLOVÉHRADECKÉM KRAJI PODPOROVATELNÁ Z OPERAČNÍHO PROGRAMU ŽIVOTNÍ PROSTŘEDÍ

Území s legislativní ochranou přírody (zvláště chráněná území) podpořitelná z Operačního programu Životní prostředí (specifické cíle 4.1 a 4.2). Jedná se o chráněná území **národního významu** – národní park, národní přírodní rezervace, národní přírodní památka, chráněná krajinná oblast.





INFORMAČNÍ BROŽURA REGIONÁLNÍ STÁLÉ KONFERENCE KRÁLOVÉHRADECKÉHO KRAJE

Zpracovalo: Centrum investic, rozvoje a inovací
Poradenství, design a produkce: M.C.O.M. s.r.o.



KONTAKTY

Centrum investic, rozvoje a inovací
regionální rozvojová agentura Královéhradeckého kraje
Sekretariát Regionální stálé konference KHK

Regiocentrum Nový pivovar
Soukenická 54, 500 03 Hradec Králové

www.rskkhk.cz
rsk@cirihk.cz



EVROPSKÁ UNIE
Fond soudržnosti
Operační program Technická pomoc



MINISTERSTVO
PRO MÍSTNÍ
ROZVOJ ČR

