

Úspěšný tým Data KHK předává know how

Datové sady otevřených dat je nezbytné sjednotit dle pravidel Ministerstva vnitra, tzv. otevřených formálních norem. Jedná se o časově náročnou práci. S čím dalším by měly subjekty, které zveřejňují otevřená data, počítat, aby informace mohli uživatelé efektivně využívat? Jak má vypadat ideální práce s otevřenými daty?

Za nejdůležitější krok z pohledu úspěšného týmu datového portálu Data Královéhradeckého kraje a poskytovatele dat považují právě sjednocení dat, které má velkou schopnost k propojení jejich otevřených dat s dalšími v Národním katalogu otevřených dat. Cílem bylo jednak udržení kroku s aktuálními trendy v oblasti otevřených dat, ale zejména snaha o co nejvyšší kvalitu poskytovaných otevřených dat. „Dostali jsme několik reakcí na naše data, ty jsme reflektovali a upravili je do podoby, aby se s nimi dalo dobře pracovat. Nejlepší odezvou jsou také hackathony k návrhu webových aplikací nad otevřenými daty. Právě tam se datové sady otevřených dat dostanou do praxe a jde o velmi přínosný ohlas na jejich kvalitu,“ říká Radmila Velnerová, vedoucí odboru analýz a podpory řízení z Královéhradeckého kraje. V praxi to znamená, že úpravou dat dle otevřených formálních norem ke každé datové sadě přidali vlastní www stránku s popisem, atributovou tabulkou a metadaty. Kompletně sjednotili názvy atributových sloupců u všech datových sad. K názvům obcí, správních obvodů ORP a okresů doplnili kódy dle číselníků ČSÚ, souřadnice upravili dle OFN u prostorových dat.

Nešvary, kterým by se subjekty měly vyhnout

Pro otevřená data je podle vedoucí Radmily Velnerové nezbytné, aby obsahovala požadavky na dodržení otevřených formálních norem. Otevřené formální normy jsou specifikace pravidel (syntaktické a sémantické podoby) datových sad publikovaných jako otevřená data, které se řídí moderními webovými standardy. Jejich využíváním benefitují jak poskytovatelé dat, kteří svá data musí publikovat pouze jednou, tak jejich zpracovatelé, kteří dostanou data od mnoha poskytovatelů ve stejné podobě, a tedy je nemusí složitě integrovat. „Formát musí být čitelný vždy, neboť toto je jedním ze základních požadavků otevřených dat. Mezi hlavní nešvary tak můžou patřit data, která obsahují nedostatečné údaje nebo nemají dostatečně kvalitně uvedená metadata,“ uvádí Radmila Velnerová.

Ideál je získat data už v podobě otevřených formálních norem

Jak má vypadat ideální práce s otevřenými daty? Podle Radmily Velnerové by to bylo za situace, kdy od poskytovatelů dat, v jejich případě odborů krajského úřadu či zapojených organizací, získali data v podobě otevřených formál-

Mapový příběh, jehož součástí je mapa národních kulturních památek nacházejících se na Broumovsku

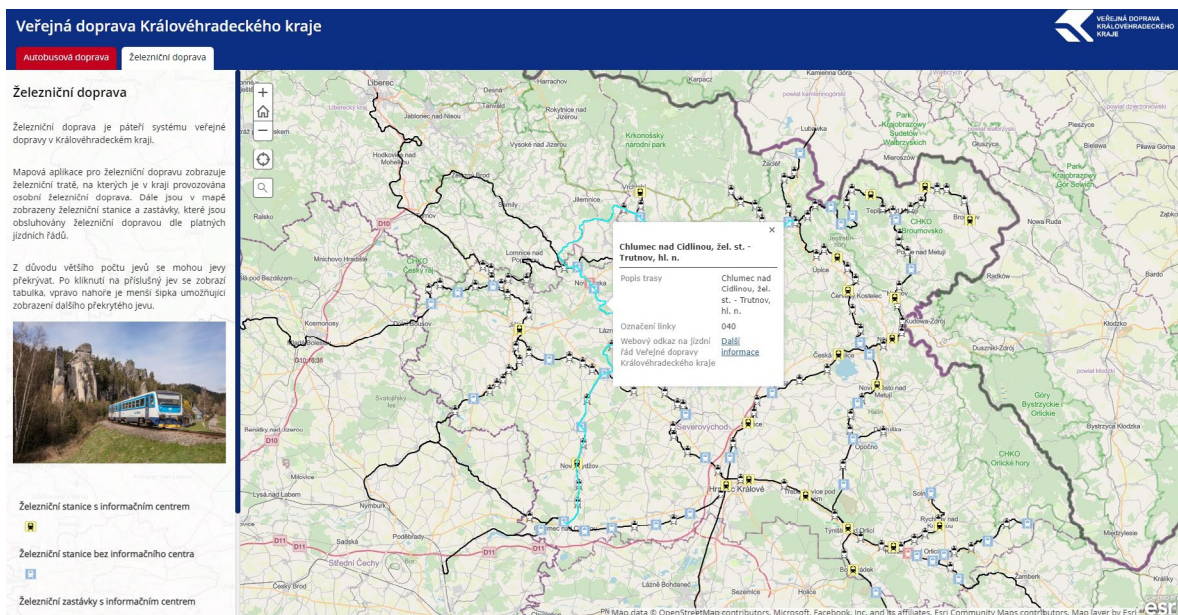
Kulturní zajímavosti na Broumovsku

Zobrazení kulturních akcí pořádaných pod trvalou záštitou Rady Královéhradeckého kraje 2022–2025, přičemž trvalá je udělována nad významnými tradičními kulturními akcemi realizovanými opakovaně minimálně 5 let. Dále jsou zde prezentovány národní kulturní památky, ty představují 13 kostelů. V nejnižší řadě je publikováno i Muzeum města Police nad Metují.

Národní kulturní památky **Kulturní akce na Broumovsku** **Muzeum**

Mapa národních kulturních památek nacházejících se na Broumovsku. Zobrazení kulturních akcí pořádaných pod trvalou záštitou Rady Královéhradeckého kraje 2022–2025, přičemž trvalá je udělována nad významnými tradičními kulturními akcemi realizovanými opakovaně minimálně 5 let. Dále jsou zde prezentovány národní kulturní památky, ty představují 13 kostelů. V nejnižší řadě je publikováno i Muzeum města Police nad Metují.

Mapa národních kulturních památek nacházejících se na Broumovsku. Zobrazení kulturních akcí pořádaných pod trvalou záštitou Rady Královéhradeckého kraje 2022–2025, přičemž trvalá je udělována nad významnými tradičními kulturními akcemi realizovanými opakovaně minimálně 5 let. Dále jsou zde prezentovány národní kulturní památky, ty představují 13 kostelů. V nejnižší řadě je publikováno i Muzeum města Police nad Metují.



Mapová aplikace pro železniční dopravu zobrazuje železniční tratě, na kterých je v kraji provozována osobní železniční doprava, dále železniční stanice a zastávky

foto: archiv Královéhradeckého kraje

ních norem. Každý název sloupce v excelové tabulce by tedy odpovídal požadavkům na otevřené formální normy, pokud jsou pro daný jev otevřené formální normy platné. Pro analytiku by pak odpadla základní práce s daty. Další postup prací je již nedílnou součástí krajských analytiků, kteří mají přístup k nezbytnému softwarovému vybavení. „Data jsou z excelové tabulky nahrána a upravena v tomu určeném programu a jako hostované vrstvy jsou publikována. Z cloudového prostředí jsou automaticky nahrávána do webového prostředí (GitHub), ze kterého jsou propisána do Národního katalogu otevřených dat. Ten čerpá metadata z jednotlivých zaregistrovaných datových sad,“ popisuje postup analytik Tomáš Slezák.

Uživatelé mohou například využít příběhy z oblasti turismu, investic i kultury

Na datovém portálu Data KHK publikují několik pěkných mapových výstupů, kde jsou obsaženy texty, fotografie a mapy, ve kterých je konkrétní lokalita přesně bodově zobrazena. „Ke grafickým výstupům používáme návrhy vzorových mapových příběhů přístupných z GIS softwaru. Obrovskou výhodou je skutečnost, že se dají informace k jednotlivému jevu v mapě přibližovat a mezi nimi přepínat. Mapové příběhy jsou ukázkou jednoduchého a vizuálně zajímavého zpracování dat pro občany, které datové výstupy zajímají,“ vysvětluje zpracování odborný konzultant CIRI Tomáš Merta. Uživatelé si mohou dohledat informace ze 70 publikovaných datových sad otevřených dat, včetně jejich metadat. Přidanou hodnotou je i automatické zobrazení všech prostorových datových sad v mapě. Veřejně dostupné jsou například mapové příběhy: TOP 13 turistických zajímavostí Královéhradeckého kraje, Kulturní akce pořádané pod trvalou záštitou Rady Královéhradeckého

kraje 2022-2025, Významné krajské investice dokončené v roce 2021, Silnice II. a III. třídy, Kulturní zajímavosti na Broumovsku, Veřejná doprava Královéhradeckého kraje atd. „Základem jsou data, která aktualizujeme a sbíráme zcela nová a která jsou inspirací pro nové náměty mapových příběhů. Další mapové příběhy připravujeme a už můžu prozradit, že v únoru budeme publikovat Kam na střední školu,“ sděluje další novinku na závěr Radmila Velnerová. ■

V prosinci 2022 získal tým Data KHK další prvenství, tentokrát v soutěži Chytrá města 2022 v kategorii PROJEKT PRO REGION

